

III. ACTES ADMINISTRATIUS

A) AUTORITZACIONS I CONCESSIONS

Conselleria d'Innovació, Indústria, Comerç i Turisme

RESOLUCIÓ de 11 de febrer de 2025, del Servei Territorial d'Indústria, Energia i Mines d'Alacant per la qual s'atorga a Univergy Renovables Haakon, SL, autorització administrativa prèvia, autorització administrativa de construcció i aprovació del pla de desmantellament i restauració del terreny i l'entorn afectat per a una central fotovoltaica, situada a Monforte del Cid (Alacant), de potència instal·lada 2,4 MW, denominada "Gil Martínez", inclosa la infraestructura d'evacuació d'ús exclusiu. ATALFE/2022/34/03.

Antecedents

Primer. Sol·licitud

Univergy Renovables Haakon, SL, mitjançant un representant degudament acreditat, va presentar una instància davant del registre telemàtic de la Generalitat Valenciana en data 2 de juny de 2022, amb número de registre GVRTE/2022/1783792, en la qual sol·licita autorització administrativa prèvia, autorització administrativa de construcció i l'aprovació del pla de desmantellament i restauració del terreny i l'entorn afectat, relatius a una central de producció d'energia elèctrica de tecnologia fotovoltaica, denominada Gil Martínez, de potència nominal 2,4 MWn i potència dels mòduls fotovoltaics de 3,64325 MWp, a situar en el terme municipal de Monforte del Cid (Alacant), inclosa la seua infraestructura d'evacuació exclusiva.

D'acord amb les característiques i la ubicació de la instal·lació sol·licitada, esta està sotmesa al procediment integrat d'autorització de centrals fotovoltaiques que s'hagen d'ubicar sobre sòl no urbanitzable, de conformitat amb el que estableix el Decret llei 14/2020, de 7 d'agost, del Consell, de mesures per a accelerar la implantació d'instal·lacions per a l'aprofitament de les energies renovables per l'emergència climàtica i la necessitat de la urgent reactivació econòmica (d'ara en avant, Decret llei 14/2020). Per a tramitar-la, el Servei Territorial d'Indústria, Energia i Mines d'Alacant (d'ara en avant, STIEMA) incoa l'expedient ATALFE/2022/34/03.

Consta en l'expedient la justificació de l'ingrés de la taxa administrativa corresponent en data 13 de juliol de 2022, que cobrix el pressupost del projecte de la instal·lació que finalment s'ha sotmés a autorització.

En data 8 de juliol de 2022, en vista de la documentació presentada s'acorda l'admissió a tràmit pel Servei Territorial d'Indústria, Energia i Mines d'Alacant de la sol·licitud d'autorització per a la instal·lació de producció d'energia elèctrica de 2,795 MW de potència instal·lada, segons la definició vigent en eixe moment, promoguda per Univergy Renovables Haakon, SL a situar a Monforte del Cid, província d'Alacant, únicament a l'efecte del que estipula l'article 1 del Reial Decret llei 23/2020, de 23 de juny, pel qual s'aproven mesures en matèria d'energia i en altres àmbits per a la reactivació econòmica).

Segon. Informació pública

La sol·licitud d'autorització administrativa de la instal·lació, juntament amb la documentació presentada, ha sigut objecte d'informació pública durant el termini de quinze (15) dies, a l'efecte del que preveu l'article 23 del Decret llei 14/2020, en els mitjans següents:

- el *Diari Oficial de la Generalitat Valenciana* de data 25 de novembre de 2022,
- el Butlletí Oficial de la Província d'Alacant de data 18 de novembre de 2022 i

L'STIEM d'Alacant, en virtut de l'article 23 del Decret llei 14/2020, va remetre a l'Ajuntament de Monforte del Cid, per a exposar en el tauler d'anuncis pel mateix període de temps, la sol·licitud d'autorització i requeria d'aquell que li remetiera una diligència acreditativa de l'exposició una vegada finalitzat el termini corresponent, les quals consten en l'expedient. L'anunci s'ha publicat en el tauler de la seu electrònica de l'Ajuntament de Monforte del Cid, des del 2 al 27 de desembre de 2022.

Així mateix, la documentació es posa a la disposició del públic en general en la seu electrònica de la Generalitat, en el lloc web <https://cindi.gva.es/va/web/energia/informacion-publica> (en valencià) i <https://cindi.gva.es/es/web/energia/informacion-publica> (en castellà).

La documentació aportada, que es va sotmetre a informació pública, és la següent:

– Projecte. Denominació: Projecte d'instal·lació de planta solar fotovoltaica Gil Martínez de 2.600 kW connectada a xarxa.



- Projecte d'infraestructura d'evacuació. Denominació: Projecte de centre de seccionament independent de maniobra exterior telecomandament amb ramal de 20 kV per a la connexió a xarxa de PSFV Gil Martínez.
- Estudi d'integració paisatgística.
- Memòria justificativa del compliment dels criteris del Decret llei 14/2020.
- Pla de desmantellament i restitució del terreny i l'entorn afectat.
- plec general de normes de seguretat en prevenció d'incendis forestals.
- Separates dirigides a: Ajuntament de Monforte del Cid, i-DE, Conselleria d'Agricultura, Desenrotllament Rural, Emergència Climàtica i Transició Ecològica i Conselleria de Política Territorial, Obres Públiques i Mobilitat.

Tercer. Al·legacions

D'acord amb la documentació que consta en l'expedient, durant el tràmit d'informació pública s'ha presentat una al·legació.

Esta al·legació s'ha contestat per escrit i s'ha notificat, de conformitat amb l'article 83 de la Llei 39/2015, d'1 d'octubre, del procediment administratiu comú de les administracions públiques, als al·legants, siguen interessats o no en el procediment.

Quart. Condicionats

D'acord amb el procediment establert reglamentàriament, per tal que en el termini de quinze (15) dies presentaren la conformitat o l'oposició a l'autorització sol·licitada i emeteren, si era procedent, els condicionats tècnics oportuns al projecte tècnic de la instal·lació, es van remetre les separates corresponents del projecte a les administracions, els organismes i les empreses de servici públic o d'interés general, els béns o els drets a càrrec seu dels quals pogueren ser afectats per esta, i es van rebre els informes següents, amb el resultat que, en síntesi, es detalla:

1. Informe de la Direcció General de Medi Natural i Avaluació Ambiental, de data 8 de març de 2023, favorable sempre que es tinguen en compte les mesures que s'especifiquen en el resolc primer d'esta resolució, i altres que es descriuen a continuació, al ser rebatudes posteriorment pel promotor de la instal·lació:

«– Pel fet que el terreny a on se situa la planta presenta una erosió potencial de moderada a alta, NO es permetrà la destrucció o l'eliminació de les infraestructures dels bancals que hi pugua haver per considerar-se de vital importància per a evitar la pèrdua de sòl per erosió. [...]

– No s'han tingut en compte els efectes de l'escorrentia de les plaques sobre el sòl, produïda tant per la pluja com per la neteja, que podria provocar l'aparició de solcs o regalls d'erosió davall de les línies d'estes. [...] es recomana la sembra de gramínies i lleguminoses en tota la superfície de les plantes solars capaces de minimitzar l'efecte de l'escorrentia. [...] en els primers estadis d'implantació d'esta cobertura vegetal i davant episodis de fortes pluges, s'instal·larà una capa de mulch amb restes de vegetació o palla, de manera que es dissipe l'energia cinètica de les gotes de pluja i s'evite l'erosió per esguitada i erosió laminar. [...]

– Durant la fase d'explotació poden aparèixer signes de compactació del sòl (redolaments, absència de vegetació, etc.), per la qual es realitzarà un seguiment anual de l'efectivitat de les mesures de protecció del sòl adoptades al finalitzar la fase de construcció, mitjançant testimonis semisoterrats (erosió laminar real). Es realitzarà una identificació de superfícies en què realment l'erosió supera 10 t/ha*any. Es vigilarà l'aparició d'excavacions al peu dels mòduls i de reguerons, regalls o barrancs. I, quan siga el cas, es farà un seguiment complementari després d'episodis de pluges intenses (> 50 mm/dia). [...]

– El tancat perimetral previst per a la instal·lació s'haurà d'ajustar al que disposa el Decret 178/2005, de 18 de novembre, del Consell de la Generalitat, pel qual s'establixen les condicions dels tancats en el medi natural i dels tancaments cinegètics.

A més, per a evitar la col·lisió d'aus contra el tancat de la planta solar, s'han de col·locar plaques metàl·liques o d'un material plàstic fabricat amb poliestiré o similar, de color blanc i acabat mat de 20 × 20 cm (o 25 × 25 cm), que s'han de situar en els espais entre suports. Es col·locarà almenys una placa per obertura seguint l'esquema de col·locació següent. Estes plaques s'han de revisar periòdicament i cal reposar les que puguen haver-se després per a evitar així la pèrdua d'eficàcia de la mesura anticollisió».

Després del trasllat de l'informe al promotor de la instal·lació en data 9 de març de 2023, este presenta, en data 17 de març de 2023, un nou pla de prevenció d'incendis forestals, un estudi d'inundabilitat, una descripció de les mesures d'integració paisatgística respecte de l'orla vegetal i un escrit que done conformitat a gran part dels punts especificats de l'informe, si bé presenta puntualitzacions sobre diversos punts que, segons el promotor, no poden complir-se íntegrament a causa de les característiques de la instal·lació, com ara:

– Respecte de la destrucció o l'eliminació de les infraestructures dels possibles bancals per a evitar la pèrdua de sòl per erosió, el promotor indica que s'ha plantejat un disseny alternatiu que manté les terrasses presents en la parcel·la i



adapta el disseny de la mateixa instal·lació si és necessari, encara que, després d'analitzar este disseny, conclou que és inviable a causa de la gran pèrdua de potència (al voltant d'1 MW), per la qual cosa proposa realitzar els moviments de terra mínims per a crear un pendent mínim uniforme, ajustant-se al màxim a la topografia existent, a on poder instal·lar l'estructura dels mòduls.

Indica que actualment el terreny és improductiu, i la vegetació consistix en matolls que han anat colonitzant la planta, que, segons continua el promotor amb el seu raonament, «després del moviment de terres es distribuirà la terra vegetal en la parcel·la, com a millora del terreny. S'assegurarà el manteniment del sòl original i la terra vegetal; a part que, com es menciona posteriorment, es mantindrà una capa d'herbàcies i gramínies davall dels mòduls. D'altra banda, s'ha pogut comprovar en camp que els bancals no són de maçoneria seca, ni pedra, són cavallons de terra de grans dimensions i s'intentarà adaptar-los al terreny en la mesura que siga possible».

– Respecte dels efectes de l'escorrentia, el promotor respon: «S'aporta com a annex un estudi hídric que permet valorar el possible efecte dels panells solars en la formació d'escorrenties superficials i impacte en el sòl.

Este estudi conclou que este impacte no serà significatiu, ja que es tracta de rambles de poca índole, però en tot cas es mostra conformitat amb la sembra d'herbàcies i recobriment posterior amb mulch, que permetrà dissipar l'energia cinètica de les gotes de pluja i minimitzar l'erosió.

Es permetrà també el creixement espontani de la vegetació, i únicament es realitzaran mesures de control, mitjançant desbrossament, en cas que esta vegetació mostre un creixement excessiu, que interferisca en la producció elèctrica o si suposa algun dany als elements de la instal·lació».

– Respecte del seguiment de les mesures de protecció del sòl, el promotor indica:

«Es presenta conformitat amb la necessitat de realitzar un seguiment del grau de funcionament de les mesures de protecció del sòl proposades. No obstant això, ja que es proposa un clavament directe de les estructures (sense fonamentació), i la sembra d'espècies herbàcies en tota l'àrea d'instal·lació, es considera que no serà necessari realitzar el seguiment mitjançant testimonis soterrats perquè amb les mesures mencionades estos problemes no han d'aparèixer.

En qualsevol cas, si durant la fase d'explotació de la PSF s'observen zones problemàtiques com les mencionades en l'informe, s'adoptaran les mesures correctores pertinents en cada cas. Igualment, es farà un seguiment detallat després de grans episodis de precipitació».

– Respecte del tancat cinègètic: «La instal·lació pot acollir-se a una de les excepcions que preveu l'article 3.2 d'esta llei, per la qual cosa es justifica que el tancat no siga cinègètic, fet que sembla molt adequat considerant que es tracta d'una zona de danys per conills, i que estos podrien rosegar el cablejat, danyar la instal·lació i ferir-se en el procés.

En tot cas, tal com es detalla en el punt 3.4, es prendran les mesures pertinents per a la prevenció de col·lisió de les aus amb el tancat».

Després del trasllat de l'escrit del promotor, la Direcció General de Medi Natural i Avaluació Ambiental, en data 30 de març de 2023, respon a les objeccions del promotor, i dona conformitat a estos, excepte en els punts següents:

1. Terrasses de retenció:

«* Encara que els cavallons que hi ha actualment en la parcel·la no semblen elements estructurals sòlids segons s'observa en les fotografies presentades, complixen una funció rellevant en la contenció de la terra. D'altra banda, l'estudi hidrològic no mostra grans diferències quant a calat i velocitat de l'aigua en el canvi d'ús de sòl actual i futur projectat, però cal assenyalar que en el model de càlcul sembla que s'ha tingut en compte l'efecte d'aterrament d'estos cavallons en els dos escenaris.

* Es proposa buscar una solució intermèdia entre mantindre la disposició actual de la parcel·la i la proposta de crear un pendent uniforme que s'adapte a l'orografia; este pendent, encara que mínim, serà de gran longitud, fet que es traduirà en velocitats superiors de l'aigua. Aprofitar l'aportació de sòl i els cavallons de terra, i intentar realitzar unes terrasses de retenció (a tres nivells) adaptant-se al terreny en la mesura que siga possible i així reduir longitud del pendent».

2. Control de l'erosió mitjançant testimonis:

«*L'objectiu de les mesures preventives és que no apareguen els fenòmens erosius i la manera de comprovar que estan funcionant estes mesures és mitjançant el seguiment dels testimonis.

* En determinats casos, només amb una inspecció visual no és possible detectar processos de pèrdua de sòl i l'ús de testimonis és un mètode simple i ràpid. Per això s'insta a realitzar este seguiment, sobretot en els primers anys d'implantació de la instal·lació, i especialment en els punts de la parcel·la amb més calats i velocitats d'aigua detectats en l'estudi hidrològic».

3. Tanca perimetral:

«* Respecte del tancat perimetral de la planta solar projectada, esta direcció general considera que, [...], els tancaments no han de generar un efecte barrera impermeable que impedisca els desplaçaments naturals de la fauna terrestre.



Esta mobilitat és clau per a assegurar la conservació i la biodiversitat de la fauna silvestre, i per això el tancat en el perímetre de la instal·lació haurà de permetre que circule lliurement.

* Respecte de les mesures que estableix l'article 14, de l'Orde d'11 de juny de 2009, de les directrius extraordinàries per a l'aprofitament, la gestió i el control del conill de muntanya, esta direcció general considera que l'efecte de barrera impermeable seria valorable si es posara en risc la seguretat humana i que com a figura en l'article 14 es proposen altres mesures com l'eliminació de refugis o de caràcter cinegètic. També hi ha en el mercat i en el disseny de la planta altres opcions com ara repel·lents, elevació dels panells, etc. Només s'avaluarien altres opcions quan quede acreditat de manera fefaent la inexistència de l'efectivitat de les solucions constructives i ambientals, no hi haja dret de caça i no tinga cap repercussió en la resta de fauna.

Després del trasllat de l'informe al promotor de la instal·lació, este respon en data 14 d'abril de 2023 i accepta els condicionats que en l'informe anterior no donava conformitat la Direcció General de Medi Natural i Animal (tancat cinegètic, implantació de 5 testimonis, millores en la infiltració de l'aigua).

2. Informe de l'Ajuntament de Monforte del Cid de 29 de novembre de 2022 en el qual s'indica que: «quant a si la instal·lació es troba en algun dels supòsits que estableix l'article 7, apartats 2 i 3, de la Llei 5/2019, de 28 de febrer, de la Generalitat, d'estructures agràries de la Comunitat Valenciana, atés que no es tracta de construccions, instal·lacions i vivendes vinculades a l'explotació agrària i/o a les seues activitats complementàries, ni es troba en terrenys detallats en l'apartat 3 de l'article 7 de la llei mencionada, es conclou que no es troba en els supòsits establits referits anteriorment».

3. Informe de la Confederació Hidrogràfica del Xúquer, O. A., emés el 10 d'agost 2022, que diu que en l'àmbit d'execució de les obres sol·licitades no es localitza cap llit fluvial públic, i, en conseqüència, l'autorització per a executar-les no és competència de la Confederació Hidrogràfica del Xúquer.

4. Informe del Servei de Gestió Territorial, de data 1 de desembre de 2022, en què conclou que la planta solar i la seua línia d'evacuació es consideren viables, atenent les determinacions del PATRICOVA, així com de la resta normatives aplicables i les cartografies oficials d'ordenació del territori, i caldrà plantejar les següents mesures correctores que incidisquen sobre la infiltració i el drenatge de l'aigua:

– Es mantindran les condicions d'infiltració amb els canvis de pendents, i es comptarà amb una estratificació en forma de taules del terreny (nivells de topografia) entre les zones de panells solars i les zones de pas, les quals es realitzaran en sentit transversal al pendent de manera que disminuïsquen l'escorrentia i augmenten la infiltració. És a dir, la disposició dels panells solars haurà d'acompanyar les corbes de nivell.

– S'han de plantar i conservar zones de vegetació en els estrats herbacis, arbustius i arboris de manera que facen de tamís de la pluja i generen condicions favorables per a la infiltració que disminuïran les escorrenties.

– S'hauran de fer labors del sòl que mantinguen la textura esponjosa per a facilitar la infiltració o, si és el cas, dur a terme tasques agrícoles com a activitats complementàries.

Després del trasllat de l'informe al promotor de la instal·lació en data 30 de març de 2023, el promotor respon amb un escrit en data 13 d'abril de 2023 en què dona la conformitat a l'informe anterior, i realitza una sèrie d'aclariments i modificacions en la instal·lació projectada:

– S'aporta un estudi d'inundabilitat en el qual es conclou que «la quantitat de possibles rierols o zones de circulació de l'aigua és mínima en la zona d'instal·lació, ja que s'ha hagut d'utilitzar una grandària de píxel molt reduïda, per la qual cosa es pot afirmar que estos llits fluvials transportaran molt poc de cabal, per la qual cosa no s'espera que puguen generar danys en el terreny.

En vista dels resultats obtinguts per a les simulacions, es pot afirmar que no hi ha una variació significativa en els valors de gran importància ni de velocitat de l'aigua després de la implantació de la planta solar fotovoltaica.

Es realitzarà també una labor de seguiment en el terreny, de manera que, si s'observaren regueres o regalls produïts per l'aigua, s'implantaràn immediatament mesures correctores a fi de minimitzar els seus efectes».

– El promotor de la instal·lació aporta una sèrie de mesures correctores que incidixen en la millora de la infiltració i el drenatge d'aigua, com, segons indica este: «La realització d'un nou disseny de la instal·lació que complix la posició perpendicular a les corbes de nivell, però no amb la resta dels paràmetres de disseny d'una instal·lació solar, en els quals preval l'orientació òptima dels panells, en este cas, al sud».

Si bé, a continuació, a l'analitzar este disseny, justifica que perdria al voltant d'1 MW de potència, i això faria que fora inviable, per la qual cosa no pot assimilar este disseny.

Afig: «No obstant això, es mostra conformitat amb la necessitat de dur a terme mesures que permeten afavorir la infiltració de l'aigua, ja que les labors de preparació del terreny impliquen el desbrossament i l'eliminació de la vegetació, per la qual cosa es limitaran a la superfície mínima per a dur a terme la instal·lació, i la resta del terreny es quedarà en el seu estat natural.



D'altra banda, abans de realitzar les mesures d'adequació del terreny, la «terra vegetal» es retirarà i s'apilarà de manera prèvia als treballs. Estos es realitzaran com més ràpidament millor, minimitzant el temps en què la maquinària estarà sobre el terreny, i minimitzant la compactació que esta puga produir.

Al finalitzar l'adequació del terreny, la «terra vegetal» es restituirà».

– Realitzarà «la sembra d'herbàcies i afavoriment de la instal·lació de vegetació natural a fi de mantindre les característiques de filtració actuals en el terreny. Es posarà l'accent en els punts de flux preferent de l'aigua».

Es remet la contestació del promotor al Servei de Gestió Territorial, el qual emet un informe en data 9 de juny de 2023 en el qual es ratifica en la viabilitat de la instal·lació, si bé considera incomplet l'estudi d'inundabilitat aportat, perquè hauria de contindre «els plans per a períodes de retorn de 500 anys, així com prendre com a escala de referència per a l'existència d'afecció a partir de 0,15 m (inferiors a 0,15 m, de 0,15 m a 0,40 m, de 0,40 m a 0,60 m, de 0,60 m a 0,80 m i superiors a 0,80 m)».

A causa dels condicionants, que s'indiquen més avant en esta resolució, per part del Servei d'Infraestructura Verda i Paisatge, i per a donar conformitat als informes del Servei de Gestió Territorial, el promotor de la instal·lació aporta un escrit en data 27 de novembre de 2023, en què es modifica el disseny de la instal·lació per a adaptar-lo a la topografia del terreny, respectant els aterrossaments presents en el terreny, i amb l'aportació, en data 4 de desembre de 2023, d'un nou estudi d'inundabilitat esmenat amb les indicacions realitzades pel Servei de Gestió Territorial. Es remet la documentació al Servei de Gestió Territorial en data 5 de desembre de 2023, el qual emet un informe en data 11 de març de 2024 en què realitza les següents consideracions finals:

«– Analitzat l'estudi d'inundabilitat aportat, es determina que, si bé reuneix la documentació mínima exigible d'acord amb l'article 12 de la normativa del PATRICOVA, este presenta deficiències, per la qual cosa no es poden adoptar els resultats i la cartografia resultant.

– En informes anteriors, es determinava la no afecció per risc d'inundabilitat de la planta al prendre com a referència la cartografia del PATRICOVA i de l'SNCZI. En el present informe es reafirma el que s'exposa en anteriors. No obstant això, el promotor haurà de determinar les línies de drenatge preferent, i retirar els panells d'estes».

El promotor manifesta conformitat amb l'informe en data 27 de març de 2024.

En el projecte refós de la instal·lació, rebut en l'STIEMA en data 16 de gener de 2025, es determinen les línies de drenatge preferent i es retiren els panells d'estes, tal com s'indica en l'últim informe emès pel Servei de Gestió Territorial.

5. Informe del Servei d'Infraestructura Verda i Paisatge, de data 26 de setembre de 2023, en el qual s'indica que l'emissió d'informe favorable en matèria d'infraestructura verda i paisatge que viabilitze l'actuació pretesa des del punt de vista de la seua afecció al paisatge requerirà l'esmena dels requeriments exposats en l'informe, com ara:

A causa de la quantitat de plantes fotovoltaïques en tramitació, i «per a no fraccionar la continuïtat del territori rural, atenent les infraestructures del transport existents (ferrocarril, carreteres...), els usos autoritzats (empreses ceràmiques) i les plantes fotovoltaïques aprovades o en tràmit, i amb la finalitat de mantindre el caràcter i les condicions de visibilitat dels paisatges de més valor, tal com estipula l'article 8.c1 del TRLOTUP, s'ha de mantindre lliure de plantes la planícia agrícola al nord de l'accident topogràfic de la serra de les Àguiles fins al camí de Sant Vicent. El primer d'estos elements (serra de les Àguiles) es configura com el fons visual i límit topogràfic de la zona sud de la vall i, el segon (camí de Sant Vicent) és una connexió viària històrica que vertebrava el parcel·lari de Monforte del Cid en la zona sud del ferrocarril, per la qual cosa es considera que conformen els límits a on ha de minimitzar-se l'impacte al paisatge i la IV».

«1. Valoració del compliment dels criteris generals de l'article 8 del decret llei 14/2020 en matèria d'infraestructura verda i paisatge

Respecte de la infraestructura verda (IV), l'alternativa seleccionada se situa en un àmbit en el qual hi ha afecció sobre esta a escala regional, pel fet que la planta es disposa sobre el PRR 30 Vinyes d'Alacant. A més, atesa la importància dels paisatges de vinya en esta zona, s'inclou dins d'un dels paisatges agraris culturals del vi de la Comunitat Valenciana, en principi identificats en l'esborrany del Catàleg de protecció d'estos paisatges en elaboració per esta conselleria. No obstant això, atesa l'entitat de la planta i l'existència de matollar, com que les parcel·les estan abandonades almenys des de 2012, tal com s'observa en les ortofotos de l'ICV, es considera que l'actuació proposada no impedeix la consecució dels objectius i les instruccions proposats per a este PRR. D'altra banda, el municipi de Monforte del Cid no compta amb definició de la IV a escala municipal, per la qual cosa no es pot valorar si s'afecten els valors, l'estructura o la funcionalitat dels processos i els servicis de la IV a esta escala.

Quant al paisatge, per a conèixer la seua caracterització i el seu valor, així com per a analitzar la correcta integració paisatgística de la proposta, es requereix l'elaboració d'un instrument de paisatge (estudi d'integració paisatgística). Este s'aporta i té data de juny de 2022.



2. Valoració del compliment dels criteris territorials i paisatgístics per a implantar centrals fotovoltaïques de l'article 10 del Decret llei 14/2020

[...] 2.3. Adaptació a la morfologia del territori i als elements naturals d'interés (art. 10.1.h)

Mentres en l'EIP s'arregla que es respectaran els pendents de la parcel·la («estos salts de nivell es mantindran», pàg. 27), en la documentació del projecte diu que «el terreny presenta una sèrie d'aterassaments, que serà necessari eliminar per a permetre la instal·lació» (pàg. 13 de la Memòria de compliment de criteris DL 14/2020), «es realitzaran moviments de terra mínims per a crear un pendent mínim uniforme» (pàg. 15 del Projecte de la planta) o «desmunt i terraplé de terreny aterassat existent per a obtindre pendent continu per mitjans mecànics (pàg. 276 del Projecte de la planta). L'ordenació dels panells en l'interior de la planta ha de respectar la morfologia del territori. Tampoc s'especifica què succeïx amb les dos construccions existents en el perímetre de les parcel·les. Per tant, s'ha de modificar l'ordenació dels panells per a adaptar-se a estos elements conformadors del caràcter del paisatge, i d'esta manera queda condicionat el seu compliment a esta presa en consideració.

Avaluada la proposta es considera que la planta requereix modificacions per a complir els criteris de l'article 10 del Decret llei 14/2020.

3. Anàlisi del projecte i de l'estudi d'integració paisatgística aportat

3.3. Paisatge

3.3.1. Caracterització i valoració del paisatge

Àmbit d'estudi i conca visual

[...] De la informació obtinguda de l'estudi de visibilitat (pàg. 24) no s'extrau cap conclusió per a la delimitació correcta de l'àmbit d'estudi: el tossal Gil Martínez fa de barrera visual cap al nord; la seua situació en un peu de mont farà que es veja des de més lluny que si estiguera en parcel·les de la plana; o la influència de la via fèrria que està lleugerament elevada sobre el terreny. S'ha de refer l'àmbit d'estudi en funció de la distància i la topografia. Com que en l'entorn hi ha altres plantes fotovoltaïques amb les quals es percebran visualment com una unitat, s'haurà d'ampliar l'anàlisi de la conca visual, incorporant el llindar de 3.000 m.

Unitats de paisatge, recursos paisatgístics

En l'EIP s'han identificat 2 unitats de paisatge (plànol 3, pàg. 155), encara que no està definit correctament l'àmbit d'estudi, no es pot valorar si eixes són les unitats de paisatge que es troben dins d'este. Ara bé, estes no estan ben delimitades, ja que en molts trams del límit entre les dos hi ha el mateix tipus de paisatge a banda i banda. Per tant, una vegada definit l'àmbit d'estudi, a l'escala de l'actuació, s'haurà de reestudiar el seu nombre i delimitar les UP.

Respecte dels recursos paisatgístics (RP), s'hauran d'actualitzar i deixar els identificats que estiguen en l'àmbit d'estudi definit.

Valoració del paisatge i fragilitat

La valoració del paisatge requereix realitzar un procés específic de participació pública que ha de dur-se a terme des de l'origen de l'elaboració de l'estudi d'integració paisatgística, atés que, d'acord amb el que estableix l'apartat c.3 de l'annex II del TRLOTUP (que remet a l'annex I apartat b 4t) es preverà tant la valoració pels tècnics especialistes com l'opinió del públic interessat. Per tant, haurà d'incloure's la justificació de la seua execució, els resultats obtinguts i la presa en consideració d'estos per a la valoració del paisatge.

D'altra banda, no sembla que els paràmetres utilitzats per a obtindre la qualitat paisatgística siguen els més apropiats, ja que donen valoracions poc coherents amb el paisatge predominant existent (agrari i forestal).

3.3.2. Valoració de la integració paisatgística

3.3.2.1. Disseny conjunt de les instal·lacions

La planta fotovoltaica està composta per fileres de mòduls, orientats a sud, muntats sobre estructures fixes amb una alineació d'oest a est, que conformen una trama contínua que s'adapta a la figura irregular de la parcel·la, i que està retallada pel perímetre del tancat. L'estructura va clavada al terreny i no té fonamentació.

S'han d'analitzar les dos construccions existents en les parcel·les per a valorar la seua integració o utilització per a allotjar instal·lacions de la planta.

S'ha de respectar la topografia existent, per a això es mantindran els abancalaments i els panells es disposaran distribuïts en estos. Es distribuïran de la manera que es considere, mitjançant la disposició al sud proposada o la seua reorientació per a una millor adaptació a les directrius dels bancals.

S'haurà de justificar la no afecció a la topografia i a les construccions amb la planta de la nova ordenació, així com amb tantes seccions com siguen necessàries per a justificar-ho.

3.3.2.2. Disseny d'altres instal·lacions

Instal·lacions auxiliars de la PF

[...] Espai lliure:

En la parcel·la en què es planteja la planta fotovoltaica s'arplega que hi ha «matollar forestal», d'acord amb el COSCV (2022), les fotografies de la visita de camp aportades en l'EIP i ortofotos ICV (2012-2022).

Valoració de la integració visual

S'han identificat 2 recorreguts escènics (RE). Els dos són rellevants i principals: la ruta PR-CV-342 es realitza a peu, i per això la seua duració serà alta, a diferència del que arplega la pàgina 50 de l'EIP. A més, una vegada definit l'àmbit d'estudi caldrà analitzar dos carreteres pròximes a la planta fotovoltaica (CV-825 i CV-831) en el cas que es troben en el seu interior.

Línia d'evacuació:

Es proposa una línia d'evacuació que anirà soterrada per la parcel·la de la planta fotovoltaica i que es connectarà, mitjançant un suport de nova construcció, a una línia elèctrica existent. Per tant, no tindrà influència en el paisatge. No obstant això, es modifica el traçat de la línia existent mitjançant la recol·locació de 2 suports en el perímetre de la parcel·la perquè no interferisca amb la disposició dels panells. En este cas, a més d'estos 2 suports, es col·loquen altres dos nous suports en els extrems, molt pròxims a altres 2 suports existents que es mantenen. Estos s'hauran d'eliminar i connectar directament als dos suports desplaçats, per a no generar una acumulació de pals molt pròxims entre si. Per tant, únicament es desplaçaran els 2 suports situats en zones centrals de les parcel·les (sup. a instal·lar núm. 2 i 3, plànol 4.E.8, pàg. 295 del Projecte de la planta).

Mesures d'integració paisatgística (MIP)

Algunes de les MIP definides en l'EIP són genèriques. Per contra, estes han de ser concretes i efectives per a la integració correcta de l'actuació en el paisatge, d'acord amb els apartats g i h de l'annex II del TRLOTUP. Les MIP proposades es comenten seguidament:

– Les construccions i les seues instal·lacions annexes utilitzaran materials i recobriments els colors i les textures dels quals afavorisquen la seua integració amb el fons escènic (ocres, rogencs, verds foscos). Les cobertes de plafó sàndwix de les instal·lacions auxiliars es remataran amb teula àrab. No s'utilitzarà, en cap cas, el color rogenc o verd fosc, sinó que s'utilitzaran colors marrons clars, ocres o terrosos perquè els tancats s'assemblen als tons del terreny de l'entorn immediat.

– Els vials interiors es finalitzaran amb saorra d'una tonalitat que s'adiga amb els colors del terreny natural de les parcel·les. Es considera apropiat.

– Realització d'una orla vegetal amb arbustos en els límits sud i est de la planta fotovoltaica, utilitzant línies de vegetació amb diferents espècies autòctones. No es realitzarà l'orla presentada, ja que no és un jardí urbà, amb una composició dissenyada, i les espècies suggerides no es basen en les que es troben en l'entorn, sinó que són molt genèriques. En compte d'això, es proposarà la plantació en estes zones de la vegetació existent en les parcel·les limítrofes: vinya, oliveres o matollar que conformen bosquets (utilitzant les espècies existents en la mateixa parcel·la, que s'han d'especificar).

– Manteniment d'oliveres existents. S'haurà d'especificar a on es troben estes oliveres. A més, caldrà: Arreplegar les mesures d'implantació comentades en l'apartat 3.3.2.1 d'este informe.

1.1.1. Programa d'implementació

[...] S'ha d'actualitzar este apartat respecte de les mesures d'integració plantejades que suposen un augment del pressupost i un increment temporal.

1. Pla de desmantellament de la instal·lació i restauració del terreny i l'entorn

L'objectiu principal del pla és restituir el sòl agrícola de la parcel·la, és a dir, retornar al substrat les característiques inicials per a usar-lo posteriorment com a terreny de cultiu. Este objectiu s'ha d'avaluar també des del punt de vista paisatgístic.

1.1. Memòria

[...] En primer lloc, les intervencions orientades al desmantellament dels elements que componen la planta fotovoltaica són adequades per a extraure de l'àrea del projecte la pràctica totalitat dels elements aliens al territori i al paisatge que s'instal·laran amb l'actuació. Falta l'eliminació del tancat: malla, pals i daus de formigó a on es fixen estos.

En segon lloc, es descriu el tractament a realitzar en el terreny per a retornar-lo a l'estat actual. Com que en la parcel·la a on es localitza la planta hi ha «matollar forestal» per l'abandó del cultiu de les parcel·les, d'acord amb la informació aportada i la consultada en el Visor de l'ICV, l'actuació ha d'estar encaminada a la preparació de les parcel·les perquè es puga posar en producció.

En tercer i últim lloc, s'ha d'aportar un cronograma en el qual s'estime el període temporal de cada una de les accions. S'estima un termini total de 2-3 setmanes.



1.1. Pressupost

No es pot computar l'hipotètic benefici obtingut de la valorització dels materials metàl·lics, una vegada executada la reversió de la planta fotovoltaica al seu estat agrícola. El que sí que caldria tindre en compte és un capítol de «Gestió de residus».

Amb la informació del pressupost presentat (37.744,98 €), el cost mitjà del Pla de desmantellament de la planta (superfície tancada de 38.023,26 m²) és de 0,99 €/m². Estos costos semblen poc realistes per a les actuacions a realitzar, molt inferiors als d'altres projectes de naturalesa similar. Caldrà justificar mesuraments i preus unitaris de totes les partides. A més, s'haurà de completar amb el capítol de l'eliminació de tots els elements del tancat».

Després del trasllat de l'informe al promotor en data 11 d'octubre de 2023, este respon, en data 24 d'octubre de 2023, amb un escrit de resposta a l'informe anterior en el qual s'inclou la descripció d'un nou disseny de la instal·lació que s'adapte a la morfologia del territori i als elements naturals d'interés, nou estudi d'integració paisatgística i pla de desmantellament.

En data 12 de juliol de 2024 els servicis de Paisatge i de Planificació Territorial (en matèria d'infraestructura verda) emeten un informe favorable en relació amb l'afecció a la infraestructura verda, un informe favorable en matèria de paisatge a la planta fotovoltaica condicionat al fet que es duguen a terme les MIP que arreplega l'apartat 2.1.4 de l'informe i s'actualitze el pressupost del Pla de desmantellament.

D'altra banda, en la línia d'evacuació «s'ha eliminat el suport extrem proposat més a l'oest i s'ha substituït el suport existent per un nou que permeta aguantar els esforços de les diferents línies que coincidirien en este. Per tant, se substituïx un suport (oest), es desplacen 2 suports al perímetre de les parcel·les, per a no interferir en la disposició dels panells, i es crea un nou suport (est) pròxim a un suport existent. Es justifica la necessitat de crear este nou suport per a donar resposta a les necessitats tècniques de la distribuïdora de la línia existent. Per tant, únicament s'implanta un nou suport, fet que es considera assumible des del punt de vista del paisatge».

«2.1.4. Mesures d'integració paisatgística (MIP)

Les MIP concretes i efectives per a la integració correcta de l'actuació en el paisatge són:

– Les construccions i les instal·lacions annexes utilitzaran materials i recobriments amb uns colors i unes textures que afavorisquen la integració amb el fons escènic (marrons clars, ocres o terrosos). Les cobertes de plafó sàndwitx de les instal·lacions auxiliars es remataran amb teula àrab o amb acabat mat que no produïska lluentors.

– Els vials interiors es finalitzaran amb saorra d'una tonalitat que s'adiga amb els colors del terreny natural de les parcel·les.

– En el límit sud de la planta fotovoltaica es realitzarà una plantació d'oliveres amb un marc de plantació de 5 × 5 m, amb almenys dos fileres paral·leles al traçat de la senda PR-CV-342. En el límit est es plantaran oliveres i/o bosquets de les espècies existents en les parcel·les de l'entorn».

Respecte del pla de desmantellament de la instal·lació i restauració del terreny i entorn afectat, han de justificar-se els mesuraments i els preus unitaris de totes les partides al continuar considerant que els costos són poc realistes.

El promotor manifesta conformitat amb l'informe en data 17 de juliol de 2024, i aporta un nou pla de desmantellament amb la justificació dels costos i la seua adaptació en el pressupost.

Les següents administracions públiques, organismes i empreses de servici públic o de servicis d'interés econòmic general no han contestat a la sol·licitud efectuada: i-DE Redes Eléctricas Inteligentes, SAU. Per això, transcorregut el termini concedit s'entén que no hi ha cap objecció a les autoritzacions.

Quint. Adaptació a condicionats

A causa dels condicionants indicats pels diferents organismes com la Direcció General de Medi Natural i Animal i dels servicis de Gestió de Riscos en el Territori, de Paisatge i de Planificació Territorial, en data 3 d'octubre de 2024 es presenta el projecte refós d'Instal·lació de planta solar fotovoltaica PSFV Gil Martínez connectada a xarxa, amb visat de data 2 d'octubre de 2024 pel COGITI d'Albacete, i que complix tots els condicionants establits indicats en els informes citats.

Després de revisar-lo, no s'observen modificacions que, d'acord amb l'article 115.3 del Reial decret 1955/2000, d'1 de desembre, pel qual es regulen les activitats de transport, distribució, comercialització, subministrament i procediments d'autorització d'instal·lacions d'energia elèctrica, s'hagen de considerar substancials. Per tant, d'acord amb l'article 23.5 del Decret llei 14/2020, no serà necessari sotmetre de nou al tràmit d'informació pública estos canvis, ja que també compta amb la cessió del dret corresponent de les persones propietàries afectades per estos.

Estes modificacions consistixen principalment en la modificació de la distribució dels mòduls i les seues estructures a la topografia del terreny, respectant els aterraments existents, la introducció de noves mesures d'integració



paisatgística, i el desviament d'una línia àrea existent de la xarxa de distribució que sobrevola les parcel·les objecte de la implantació d'esta central fotovoltaica.

Sext. Avaluació ambiental

De conformitat amb la Llei 21/2013, de 9 de desembre, d'avaluació ambiental, la instal·lació objecte d'este procediment no constituïx un projecte sotmés a avaluació d'impacte ambiental.

Sèptim. Aspectes urbanístics, territorials i paisatgístics

Consta un informe de compatibilitat urbanística municipal favorable emés el 21 de desembre de 2021 per l'Ajuntament de Monforte del Cid, en virtut de l'article 22 de la Llei 6/2014, de 25 de juliol, de la Generalitat, de prevenció, qualitat i control ambiental d'activitats a la Comunitat Valenciana, respecte de les parcel·les a on se situaran els grups generadors.

Consten en l'expedient informes favorables del Servei d'Infraestructura Verda i Paisatge en matèria de paisatge i del Servei de Gestió Territorial, de dates 12 de juliol de 2024 i 11 de març de 2024, respectivament, els dos servicis dependents de la Direcció General de Política Territorial i Paisatge. Els condicionats que arpleguen estos, s'indiquen en el punt quart de la part dispositiva d'esta resolució.

Octau. Evacuació i connexió a la xarxa

La línia elèctrica d'evacuació de 20 kV de la instal·lació solar fotovoltaica GIL MARTÍNEZ discorrerà des de l'eixida del centre de transformació de 2.700,00 kVA, en forma subterrània, fins al centre de protecció i mesurament (CPM).

D'este centre partix un altre tram subterrani de 17 m fins al centre de seccionament (CS), que es troba a menys de 50 m del punt de connexió, en la mateixa parcel·la cadastral que la planta solar fotovoltaica. D'ací partirà un altre tram subterrani en doble circuit fins al suport (entroncament aerosubterrani). El punt de connexió s'establix en el tram de la línia aèria de 20 kV propietat d'i-DE Agost de l'ST Novelda. Tant el CS com la línia subterrània, i el suport aerosubterrani, se cedixen a la companyia distribuïdora.

Consta en l'expedient GARALT/2021/74 de Resolució del Servei Territorial d'Indústria, Energia i Mines d'Alacant, per la qual es confirma la presentació adequada de la garantia número 032021V270, constituïda per Univergy Renovables Haakon, SL per a iniciar la tramitació dels procediments d'accés i connexió de la instal·lació de producció d'energia elèctrica de tecnologia solar fotovoltaica de 2.975 kW de potència instal·lada, denominada Gil Martínez a situar en el terme municipal de Monforte del Cid (Alacant), constituïda per import de 119.000,00 € (cent dènou mil euros) depositada en data 22 de juliol de 2021, en aplicació de l'article 23 del Reial decret 1183/2020, de 29 de desembre, d'accés i connexió a les xarxes de transport i distribució d'energia elèctrica.

El promotor disposa dels permisos d'accés i connexió atorgats per l'empresa distribuïdora, de data 22 de desembre de 2021, relatius a la sol·licitud de la instal·lació Gil Martínez, amb una potència d'accés concedida de 2,975 MWn en 20 kV en nuc ST Novelda.

A la vista del contingut i els pronunciaments d'estos permisos, cal considerar que les instal·lacions no generaran incidències negatives en el sistema.

Nové. Acreditacions prèvies a la resolució

Consta en l'expedient una justificació dels criteris energètics específics per a la implantació i el disseny de centrals fotovoltaïques, arplegats en l'article 11 del Decret Llei 14/2020.

L'agent promotor acredita els aspectes següents, d'acord amb el que estableix l'article 30.1 del Decret Llei 14/2020, de manera prèvia a la resolució del procediment:

– Capacitat legal, tècnica i econòmica per a dur a terme el projecte. El projecte es finançarà amb recursos propis d'un soci directe de l'empresa sol·licitant. En el cas que es produïsquen canvis en la participació dels socis accionistes de l'empresa promotora, s'haurà de comunicar esta circumstància. A més, s'haurà de subrogar als compromisos adquirits per a justificar esta capacitat, i serà causa de revocació de l'autorització administrativa, en cas contrari, per no complir el condicionament.

– Disposar dels terrenys a on s'implantarà la instal·lació. El promotor de la instal·lació disposa d'escriptura d'elevació a públic de document per a opció de compra elevat a públic de la parcel·la a on s'implantarà la instal·lació.

– Disposar dels permisos d'accés i connexió per a la instal·lació, que s'han indicat anteriorment.

Consta l'informe preceptiu i no vinculant establert en l'article 30.2 del Decret Llei 14/2020, de l'Ajuntament de Monforte del Cid, de data 1 de desembre de 2023, que valora favorablement el projecte amb els condicionaments establerts en este (anterior a l'entrada en vigor del Decret Llei 7/2024, de 9 de juliol, del Consell, de simplificació administrativa de la Generalitat), si bé no es tracta d'un informe exigible de conformitat amb la nova normativa en vigor i aplicable a este expedient.



Dècim. Procediment d'urgència

Com que es tracta d'un projecte amb una potència de generació inferior o igual a 10 MW, en virtut de l'article 33.1 del Decret llei 14/2020, de 7 d'agost, es tramita, des del 23 d'abril de 2022, pel procediment d'urgència, d'acord amb la Llei 39/2015, de procediment administratiu comú de les administracions públiques, i es reduïxen a la mitat els terminis establits per al procediment ordinari, excepte els relatius a la presentació de sol·licituds i recursos.

Onzé. Instal·lacions cedides al gestor de la xarxa

Consten en l'expedient documents d'acceptació per part del gestor de la xarxa de distribució, I-DE Redes Eléctricas Inteligentes, SAU, dels projectes de les instal·lacions que se cediran després de l'execució d'estes (centre de seccionament i línia d'alta tensió).

Dotzé. Desviament de línia existent de la xarxa de distribució

Sobre les parcel·les a on es pretén instal·lar la central fotovoltaica sobrevola la línia existent 13 – Agost, de 20 kV, propietat del gestor de la xarxa de distribució I-DE Redes Eléctricas Inteligentes, SAU, per la qual cosa serà necessari respectar les distàncies de servitud i complir les distàncies de seguretat reglamentàries, segons el que establix l'article 162 de l'RD 1955/2000, d'1 de desembre, i la ITC-LAT 07, apartat 5, del Reglament per a línies elèctriques d'alta tensió, desviar la línia referida per fora de la parcel·la i deixar franges lliures de seguretat a banda i banda de les línies que sobrevolen la parcel·la. Tot això respecte del document presentat pel sol·licitant de Proposta de condicions tecnicoeconòmiques de modificació d'instal·lacions existents, de data 14 de juny de 2024 i referència 9041551419, del gestor de la xarxa de distribució I-DE Redes Eléctricas Inteligentes, SAU.

Tretzé. Nous departaments

Que les referències realitzades en els diferents informes emesos a departaments del Consell, actualment inexistents, han de considerar-se referides als nous departaments, de conformitat amb les noves competències i l'organització derivada del Decret 173/2024, de 3 de desembre, del Consell, pel qual s'establix l'estructura orgànica bàsica de la Presidència i de les conselleries de la Generalitat.

Consta en l'expedient la proposta de resolució de la secció tramitadora de l'expedient del Servei Territorial d'Indústria, Energia i Mines d'Alacant.

Fonaments de dret

Primer. La instrucció i la resolució d'este procediment administratiu correspon a la Generalitat Valenciana, perquè la instal·lació elèctrica objecte d'esta es troba íntegrament en el territori de la Comunitat Valenciana i no s'enquadra en les que preveu l'article 3.13 de la Llei 24/2013, de 26 de desembre, del sector elèctric, que són competència de l'Administració general de l'Estat.

Segon. Este servei territorial és competent per a resoldre d'acord amb el que disposa l'article 4 del Decret 88/2005, de 29 d'abril, regulador dels procediments d'autorització d'instal·lacions de producció, transport i distribució d'energia elèctrica que són competència de la Generalitat, i considerant el que establix l'article 14 de l'Orde 3/2024, de 16 d'abril, de la Conselleria d'Innovació, Indústria, Comerç i Turisme, mitjançant la qual es desplega el Decret 226/2023, del Consell, de 19 de desembre, pel qual s'aprova el Reglament orgànic i funcional de la Conselleria d'Innovació, Indústria, Comerç i Turisme, ja que la potència a instal·lar és igual o inferior a 10 MW.

Tercer. Segons l'article 53.1 de la Llei 24/2013, de 26 de desembre, del sector elèctric, i l'article 7 del Decret 88/2005, de 29 d'abril, del Consell de la Generalitat, la construcció de les instal·lacions de producció d'energia elèctrica requereix autorització administrativa prèvia i autorització administrativa de construcció, i la tramitació i la resolució han de fer-se de manera conjunta, segons establix l'article 21.1 del Decret llei 14/2020, de 7 d'agost, del Consell, de mesures per a accelerar la implantació d'instal·lacions per a l'aprofitament de les energies renovables per l'emergència climàtica i la necessitat de la reactivació econòmica urgent.

A més, d'acord amb l'article 21.5 de la Llei 24/2013, de 26 de desembre, formaran part de la instal·lació de producció les infraestructures d'evacuació, que inclouen la connexió amb la xarxa de transport o de distribució i, si és el cas, la transformació d'energia elèctrica.

Quart. Com que es tracta d'una central fotovoltaica que s'implantarà en sòl no urbanitzable, tenint en compte el que establix l'article 7.3 del Decret 88/2005, de 29 d'abril, és aplicable el procediment que determina el capítol II del títol III del Decret llei 14/2020, de 7 d'agost, del Consell, de mesures per a accelerar la implantació d'instal·lacions per a l'aprofitament de les energies renovables per l'emergència climàtica i la necessitat de la reactivació econòmica urgent.

Segons establix el Decret llei 7/2024, de 9 de juliol, del Consell, de simplificació administrativa de la Generalitat, en cap cas s'exigirà la tramitació d'una declaració d'interés comunitari per a les instal·lacions que s'han d'autoritzar mitjançant el procediment que regula este capítol.



Quint. Segons el que indica l'epígraf j de l'article 2 del DL 14/2020, l'informe en matèria d'ordenació del territori i paisatge és l'informe emés per l'òrgan competent de la Generalitat en estes matèries que avalua la compatibilitat territorial i paisatgística d'una instal·lació de producció d'energia elèctrica a partir de fonts renovables i la seua integració en la infraestructura verda del territori, amb caràcter previ, preceptiu i vinculant per a les autoritzacions administratives prèvies i de construcció requerides per la legislació del sector elèctric. Es pronuncia sobre els aspectes que indicat l'article 25.1, i específicament avalua la compatibilitat territorial i paisatgística d'una instal·lació de producció d'energia elèctrica a partir de fonts renovables i la seua integració en la infraestructura verda del territori, amb caràcter previ, preceptiu i vinculant per a les autoritzacions administratives prèvies i de construcció requerides per la legislació del sector elèctric. El caràcter vinculant d'este informe únicament es predica respecte dels aspectes enumerats en l'article 25.1. Si este informe és negatiu, no serà procedent sotmetre el projecte a avaluació d'impacte ambiental, i l'òrgan substantiu haurà de resoldre el final del procediment i l'arxivament de les actuacions.

L'article 25 del Decret llei 14/2020 estableix que durant la fase de consultes es traslladarà la documentació oportuna en matèria d'ordenació del territori i paisatge a l'òrgan competent en estes matèries per a l'emissió de l'informe que defineix l'article 2.j en el termini de tres mesos.

Sext. De conformitat amb l'article 7 de la Llei 21/2013, de 9 de desembre, d'avaluació ambiental, la instal·lació objecte d'este procediment no constituïx un projecte sotmés a avaluació d'impacte ambiental.

Sèptim. La línia d'evacuació és subterrània; no obstant això, els entroncaments aerosubterranis a instal·lar i/o modificar sobre el punt de connexió amb la línia aèria existent del gestor de la xarxa de distribució es troben dins d'una zona definida com a àrea prioritària de reproducció, alimentació i dispersió de les aus, en virtut de la Resolució de 6 de juliol de 2021, de la consellera d'Agricultura, Desenrotllament Rural, Emergència Climàtica i Transició Ecològica, per la qual s'amplien les zones de protecció de l'avifauna contra la col·lisió i electrocució (DOGV núm. 9138, de 29.07.2021), per la qual cosa es troba en zona de protecció d'avifauna segons article 4.1.c del Reial decret 1432/2008, de 29 d'agost, pel qual s'establixen mesures per a la protecció de l'avifauna contra la col·lisió i l'electrocució en línies elèctriques d'alta tensió, i, per tant, li seran aplicables les prescripcions tècniques que estableix este reial decret.

Octau. D'acord amb l'article 53.1.a de la Llei 24/2013, de 26 de desembre, del sector elèctric, l'autorització administrativa d'instal·lacions de generació no es podrà atorgar si el titular no ha obtingut prèviament els permisos d'accés i de connexió a les xarxes de transport o distribució corresponents.

D'acord amb l'article 36.2 del Reial decret 413/2014, de 6 de juny, pel qual es regula l'activitat de producció d'energia elèctrica a partir de fonts d'energia renovables, cogeneració i residus, per a obtindre l'autorització de la instal·lació serà un requisit previ indispensable obtindre els permisos d'accés i connexió a les xarxes de transport o distribució corresponents pel total de la potència de la instal·lació, sense perjudici que l'article 53.1 de la Llei 24/2013, de 26 de desembre, dispose que les autoritzacions administratives d'instal·lacions de generació es podran atorgar per una potència instal·lada superior a la capacitat d'accés que figuren en el permís d'accés.

D'acord amb la redacció vigent de l'article 3 del Reial decret 413/2014, de 6 de juny, pel qual es regula l'activitat de producció d'energia elèctrica a partir de fonts d'energia renovables, cogeneració i residus, en el cas d'instal·lacions fotovoltaïques la potència instal·lada serà la inferior de les dos següents:

1. La suma de les potències màximes unitàries dels mòduls fotovoltaïcs que configuren esta instal·lació, mesurades en condicions estàndard segons la norma UNE corresponent.
2. La potència màxima de l'inversor o, si és el cas, la suma de les potències dels inversors que configuren esta instal·lació.

Esta definició de potència instal·lada tindrà efectes per a les instal·lacions que, una vegada comencen a tramitar-se, encara no hagen obtingut l'autorització d'explotació definitiva, segons la disposició transitòria quinta del Reial decret 1183/2020, de 29 de desembre.

Nové. D'acord amb el que disposen l'article 53.4 de la Llei 24/2013, de 26 de desembre, del sector elèctric; l'article 131 del Reial decret 1955/2000, d'1 de desembre, i l'article 8 del Decret 88/2005, de 29 d'abril, les persones sol·licitants d'autoritzacions d'instal·lacions de producció d'energia elèctrica han d'acreditar la capacitat legal, tècnica i economicofinancera exigible per a realitzar cada un dels projectes que presenten, tot això sense perjudici del que preveu este últim en relació amb l'exempció d'acreditació d'estes capacitats que potestativament pugua atorgar l'Administració per als que estiguen exercint l'activitat. En el present s'han acreditat estes.

Dècim. D'acord amb l'apartat 2.A.4 de l'article 5 del Decret 88/2005, de 29 de novembre, en la sol·licitud d'autorització administrativa prèvia ha de justificar-se la necessitat de la instal·lació i que esta no genera incidències negatives en el sistema.



Onzé. D'acord amb l'article 53.1.b de la Llei 24/2013, del sector elèctric, per a la sol·licitud de l'autorització administrativa de construcció, el promotor presentarà un projecte d'execució amb una declaració responsable que acredite el compliment de la normativa que li siga aplicable.

Dotzé. Segons el que estableix el capítol III del títol III del Decret llei 14/2020, la persona titular de la instal·lació està obligada a desmantellar-la completament i restaurar els terrenys i el seu entorn en finalitzar l'activitat, i caldrà constituir una garantia econòmica a favor de l'òrgan competent en matèria d'energia per a autoritzar la instal·lació, l'import de la qual serà del 3 % del pressupost d'execució material, sempre que esta quantitat no siga inferior a 20.000 €/MWp. Si la quantia que resulta és inferior a esta xifra, l'import de la garantia serà de 20.000 €/MWp. La duració mínima d'esta garantia econòmica haurà de ser de cinc anys, i s'haurà de renovar durant tota la vida útil de la central fotovoltaica, com a mínim, dos mesos abans que expire. La quantia de la garantia s'actualitzarà cada 5 anys d'acord amb el càlcul de variacions de l'índex general nacional de l'índex de preus de consum. Les variacions negatives no modificaran la quantia de la garantia. Esta garantia es cancel·larà quan la persona titular de la instal·lació acredite el compliment de les obligacions a les quals està afectada.

Tretzé. En virtut de la disposició transitòria única del Decret llei 1/2022, de 22 d'abril, del Consell, de mesures urgents en resposta a l'emergència energètica i econòmica originada a la Comunitat Valenciana per la guerra a Ucraïna, i la disposició transitòria quarta del Decret llei 7/2024, de 9 de juliol, del Consell, de simplificació administrativa de la Generalitat, les modificacions establides en estos decrets llei que afecten la implantació d'instal·lacions per a l'aprofitament de les energies renovables s'aplicaran als procediments en tràmit.

Com que es tracta d'un projecte amb una potència de generació inferior o igual a 10 MW, en virtut de l'article 33.1 del Decret llei 14/2020, de 7 d'agost, es tramita, des del 23 d'abril de 2022, pel procediment d'urgència, d'acord amb la Llei 39/2015, de procediment administratiu comú de les administracions públiques, de manera que es reduïxen a la mitat els terminis establits per al procediment ordinari, excepte els relatius a la presentació de sol·licituds i recursos.

Catorzé. Segons indica l'article 45.4 de la Llei 39/2015, d'1 d'octubre, del procediment administratiu comú de les administracions públiques, la publicació d'actes i comunicacions que, per disposició legal o reglamentària haja de practicar-se en tauler d'anuncis o edictes, es considerarà complida per la seua publicació en el diari oficial corresponent.

Quinzé. D'acord amb el que disposa l'article 109.2 de la Llei 39/2015, d'1 d'octubre, del procediment administratiu comú de les administracions públiques, estes podran rectificar en qualsevol moment, d'ofici o a instàncies dels interessats, els errors materials, de fet o aritmètics que hi haja en els seus actes.

Setzé. L'eficàcia dels actes administratius quedarà demorada quan així ho exigisca el contingut de l'acte o estiga supeditada a la seua notificació, publicació o aprovació superior, segons el que estipula l'article 39 de la mencionada Llei 39/2015, d'1 d'octubre.

Desseté. Consten en l'expedient administratiu tots els informes preceptius i vinculants en matèria de territori i paisatge, així com la compatibilitat urbanística emesa per l'Ajuntament de Monforte del Cid i la sol·licitud dels informes preceptius d'acord amb l'article 24 i 25 del Decret llei 14/2020, de 7 d'agost, del Consell, de mesures per a accelerar la implantació d'instal·lacions per a l'aprofitament de les energies renovables per l'emergència climàtica i la necessitat de la reactivació econòmica urgent.

D'acord amb la disposició transitòria quarta del Decret llei 14/2020 (instal·lacions d'energies renovables que es troben en tramitació), no caldrà reiterar la petició d'informes que ja s'hagen emés o de tràmits que ja s'hagen dut a terme de conformitat amb el procediment regulat per la normativa anterior, inclosos la resta dels aspectes que conté l'informe en matèria d'ordenació del territori i paisatge de l'article 25.1. De la mateixa manera, no serà necessari emetre un nou certificat de compatibilitat urbanística en els procediments en tramitació en els quals ja s'haja emés este certificat amb caràcter favorable, de conformitat amb la regulació anterior. En este supòsit, tampoc s'exigirà l'informe no vinculant sobre la valoració favorable o desfavorable que fa l'Ajuntament, i que es regula en l'article 19.1. En cap cas s'exigirà tramitar una declaració d'interés comunitari per a instal·lar qualsevol projecte en tramitació a l'entrada en vigor d'este decret llei.

D'acord amb la redacció vigent de l'article 30, no és procedent atorgar autorització d'implantació en sòl no urbanitzable de la instal·lació.

Dihuité. L'article 8 del Decret 88/2005, de 29 d'abril, determina que les sol·licituds d'autorització administrativa d'instal·lacions que, sense requerir declaració d'utilitat pública en concret, hagen de ser cedides al transportista o a la distribuïdora de la zona, o vagen a ser-ho, i les realitze directament el sol·licitant o el promotor, podran formular-les, a més d'estos subjectes del sector elèctric, per este, i en este cas, haurà d'expressar-se clarament este aspecte en la sol·licitud i la resta de documentació que l'ha d'acompanyar. En les resolucions de les autoritzacions citades s'arreglarà esta circumstància, a més d'advertir que la sol·licitud d'autorització d'explotació l'haurà de presentar el transportista o la



distribuïdora cessionària, i haurà d'aportar el document de cessió corresponent firmat per les dos parts, a més de la resta de documentació exigida per a l'autorització d'explotació.

L'article 11 del Decret 88/2005, de 29 d'abril, estableix que, quan la instal·lació autoritzada s'haja de cedir o se cedisca al transportista únic o a la distribuïdora de la zona, la resolució ho indicarà expressament i indicarà que la sol·licitud d'autorització d'explotació l'haurà de presentar el cessionari. A més, haurà d'aportar el document de cessió corresponent firmat per les dos parts. Així mateix, la resolució d'autorització administrativa de construcció de la instal·lació arrebregarà explícitament el dret del titular d'esta, siga generador o consumidor, a exigir la subscripció d'un conveni de rescabament davant de tercers, en els termes que estableix la regulació bàsica de retribució de l'activitat de distribució d'energia elèctrica.

Sense perjudi del que s'ha exposat, a l'efecte de garantir el coneixement per part de la cedent del seu dret a la subscripció del conveni de rescabament citat, les empreses distribuïdores hauran d'informar, de manera clara i expressa, en el plec de condicions tecnicoeconòmiques remeses al sol·licitant, sobre este dret i de les condicions i el moment en el qual este es pot materialitzar.

D'acord amb l'article 12 del Decret 88/2005, de 29 d'abril, en les instal·lacions fetes per tercers i que s'hagen de cedir al transportista únic o al distribuïdor de la zona abans de la posada en servici, el cessionari aportarà, al mateix temps que sol·licite l'autorització d'explotació, una còpia de l'acord o del contracte de cessió firmat per les dos parts, en el qual es dona la conformitat a la cessió, i una còpia del conveni de rescabament davant de tercers subscrit entre les parts, el qual tindrà una duració mínima de deu anys, termini del qual es podrà sol·licitar una ampliació en els casos degudament justificats. Així mateix, s'haurà d'aportar la informació relativa al cost total de la instal·lació, la part sufragada pel transmissor, la referència a la instal·lació tipus regulada amb la qual es correspon i els valors unitaris de referència d'inversió i la identificació com a projecte en el pla d'inversió anual corresponent del transportista o del distribuïdor. La resolució arrebregarà de manera expressa la cessió de la instal·lació abans d'atorgar l'autorització d'explotació.

En consideració d'això, complits els requisits i els procediments legals i reglamentaris establits en la legislació vigent aplicable, i, en concret, d'acord amb la Llei 24/2013, de 26 de desembre, del sector elèctric; el Reial decret 1955/2000, d'1 de desembre, i el Decret llei 14/2020, de 7 d'agost, del Consell, en la redacció vigent en el moment de la sol·licitud, el Servei Territorial d'Indústria, Energia i Mines d'Alacant, en l'àmbit de les competències que té atribuïdes,

RESOL

Primer. Autorització administrativa prèvia del projecte de central fotovoltaica Gil Martínez, inclosa la seua infraestructura d'evacuació exclusiva

Atorgar autorització administrativa prèvia a la mercantil Univergy Renovables Haakon, SL, per a la instal·lació d'una central fotovoltaica, i de la seua infraestructura d'evacuació exclusiva i de la part d'infraestructura de connexió que se cedirà al gestor de la xarxa de distribució, que es detalla a continuació:

DADES GENERALS DE LA CENTRAL ELÈCTRICA AUTORITZADA I L'ACCÉS A LA XARXA

DENOMINACIÓ	GIL MARTÍNEZ
TITULAR	UNIVERGY RENOVABLES HAAKON, SL
TECNOLOGIA	FOTOVOLTAICA
TERMES MUNICIPALS GRUPS (PROVÍNCIA)	Monforte del Cid (Alacant)
TERMES MUNICIPALS D'EVACUACIÓ FINS AL PUNT DE CONNEXIÓ AMB LA XARXA (PROVÍNCIA)	Monforte del Cid (Alacant)
POTÈNCIA NOMINAL INVERSORS (MW _n)	2,4 (8 inversors de 300 kW)
POTÈNCIA PIC MÒDULS FOTOVOLTAICS (MW _p)	3,64325 (guany màxim per bifacialitat del 25 %)
POTÈNCIA INSTAL·LADA (MW) (segons l'art. 3 de l'RD 413/2014)	2,4
CAPACITAT D'ACCÉS A LA XARXA CONCEDIDA (MW)	2,975
NECESSITAT DE SISTEMA DE CONTROL COORDINAT DE POTÈNCIA (segons DA 1a de l'RD 1183/2020)	No
XARXA A LA QUAL ES CONNECTA:	Distribució
PUNT DE CONNEXIÓ AMB LA XARXA	Tram de la línia aèria de 20 kV propietat d'I-DE REDES ELÈCTRICAS INTELIGENTES, SAU



EMPLAÇAMENT DE LA PART DE LA CENTRAL AMB TANCAT PERIMETRAL

Municipi: Monforte del Cid	Polígon: 4	Parcel·les: 26 i 27
Nre. de zones	2	
Àrea de la superfície de tanca (ha)	Superfície per parcel·la: Parcel·la 26: 1,30 Parcel·la 27: 2,50 TOTAL: 3,80	
Àrea de la superfície ocupada per mòduls (m ²)	12.761	

CARACTERÍSTIQUES ELÈCTRIQUES DE LA CENTRAL FOTOVOLTAICA DINS DEL TANCAT

CAMP GENERADOR	
Nre. de mòduls FV	4.940
Àrea unitària del mòdul (m ²)	2,583
Potència unitària màxima (Wp)	590 (+25 % per guany màxim per bifacialitat)
Potència total mòduls (kWp)	3,64325 (considerant el guany del 25 % per bifacialitat)
Tipus de cèl·lules	Silici monocristal·lí
Cares actives dels mòduls	Bifacial
Inclinació (°)	25°
Orientació	Fixa
Ancoratge de l'estructura al terreny	Clavament directe al terreny

INVERSORS	
Nre. d'inversors	8
Potència unitària nominal (kWn)	300
Potència total nominal (kWn)	2.400

	Tipus 1	Tipus 2
Nre. de mòduls	1.196	3.744
Nre. d'inversors	1 i 6	2, 3,4,5, 7 i 8
Nre. de mòduls/string	26	26
Nre. strings/inversor	23	24
Cablejat	1 × 6/10 mm ² tipus PV-ZZ-F Cu	1 × 6/10 mm ² tipus PV-ZZ-F Cu

CENTRES DE TRANSFORMACIÓ	
Nre.	1
Potència (kVA) ONAN	2.700
Tensions nominals (kV)	0,8/20
Tipologia	Conjunt modular. Una (1) cel·la d'int. automàtic + una (1) cel·la de remuntada; (24 kV, 16 ca, 400 A). Dy11

CENTRES DE PROTECCIÓ I MESURAMENT	
Nre.	1
Potència (kVA) ONAN	2.700
Tensions nominals (kV)	0,8/20
Tipologia	Cel·les SF6, conjunt modular. Dos (2) cel·les de línia + una (1) cel·la d'int. automàtic protecció + una (1) cel·la de mesurament (24 kV, 16 kV, 400 A)

INFRAESTRUCTURA D'EVACUACIÓ D'ÚS EXCLUSIVA FINS AL CENTRE DE SECCIONAMENT

Municipi: Monforte del Cid	Polígon: 4	Parcel·les: 26
Nre. línies (cable) evacuació	2	
Origen línia 1	Centre de transformació	



Final línia 1 – Origen línia 2	Centre de protecció i mesurament
Final línia 2	Centre de seccionament
Longitud total línia zona 1 (m)	136
Longitud total línia zona 2 (m)	17
Tensions nominals del cable (U0/Un) kV	12/20
Tipus de cable línia	3 × (1 × 150) mm ² HEPRZ1 H16 – canalització soterrada

INFRAESTRUCTURA D'EVACUACIÓ QUE SE CEDIX AL GESTOR DE LA XARXA DES DEL CENTRE DE SECCIONAMENT FINS AL PUNT D'ACCÉS I CONNEXIÓ

Centre de seccionament

Emplaçament: parcel·la 26, polígon 4 del terme municipal de Monforte del Cid (Alacant)

TIPUS: Centre de seccionament	CEL·LES: SF6 3L + SSAA + TELE, Potència = 0 kVA	TENSIONS: 20 kV
----------------------------------	--	--------------------

LÍNIA 20 kV des de CS fins a punt d'accés en línia 13-AGOST de l'ST NOVELDA	
Longitud total de línia (m)	23
Tipus d'instal·lació	Línia elèctrica subterrània en doble circuit
Tensió nominal (kV eficaç)	20 kV
Sistema	Corrent altern trifàsic
Tipus de cable	3 × (1 × 240) mm ² HEPRZ1 H16 amb pantalla de 16 mm ²
Potència admissible	7.967,73 kW
Tipus de canalització	Tub de plàstic sobre llit d'arena

NOU SUPORT en línia 13-AGOST de l'ST NOVELDA

El nou suport serà de gelosia amb funció alineació-amarrament, del tipus C-4500-14 amb un travesser recte RC2-20-S de doble trava. En este s'instal·laran 3 seccionadors SELA U24, així com el suport habilitat per a col·locar els dispositius per al pas aerosubterrani (terminals exteriors i parallamps) i, d'esta manera, realitzar el doble entroncament A/S.

A més, en este nou suport s'instal·laran cadenes d'amarrament tipus U70YB30P L.

Forma part de la infraestructura d'evacuació de la planta el centre de seccionament i la línia des d'este centre de seccionament fins a l'entroncament amb el nou suport en la línia 13 - Agost de 20 kV de l'ST Novelda (20 kV). Tanmateix, després de l'execució de l'obra i l'emissió del corresponent certificat final d'obra, abans de l'autorització d'explotació, està prevista la cessió del mencionat centre de seccionament i la derivació a favor de la distribuïdora, i-DE Redes Eléctricas Inteligentes, SAU, de manera que esta part de la infraestructura d'evacuació estaria a nom de la distribuïdora en la realització de posada en marxa de la instal·lació.

El punt de connexió de la central amb la xarxa de distribució es realitzarà en la línia 13 - Agost de 20 kV de l'ST Novelda (20 kV), en el tram comprès entre els suports núm. 2 (nou) i 222161, mitjançant la implantació d'un nou suport per a doble entroncament aerosubterrani. El punt de connexió té afecció sobre el nuc de transport Novelda (220 kV).

S'inclou el condicionat determinat en l'informe de territori i paisatge de conformitat amb la redacció vigent de l'article 30.1 del Decret llei 14/2020:

Servici de Gestió de Riscos en el Territori. Segons el que arplega l'informe del Servei de Gestió Territorial de data 27 de març de 2023:

– Es mantindran les condicions d'infiltració amb els canvis de pendents, i es comptarà amb una estratificació en forma de taules del terreny (nivells de topografia) entre les zones de panells solars i les zones de pas, les quals es realitzaran en sentit transversal al pendent de manera que disminuïsquen l'escorrentia i augmenten la infiltració. És a dir, la disposició dels panells solars haurà d'acompanyar les corbes de nivell.

– S'han de plantar i conservar zones de vegetació en els estrats herbacis, arbustius i arboris de manera que facen de tamis de la pluja i generen condicions favorables per a la infiltració que disminuïràn les escorrenties.

– S'hauran de fer labors del sòl que mantinguen la textura esponjosa per a facilitar la infiltració o, si és el cas, dur a terme tasques agrícoles com a activitats complementàries.

Servici de Paisatge. Segons el que arplega en l'informe de data 12 juliol de 2024:



– Les construccions i les seues instal·lacions annexes utilitzaran materials i recobriments amb colors i textures que afavorisquen la seua integració amb el fons escènic (marrons clars, ocres o terrosos). Les cobertes de plafó sàndwix de les instal·lacions auxiliars es remataran amb teula àrab o amb acabat mat que no produïska lluentors.

– Els vials interiors es finalitzaran amb saorres amb una tonalitat que s'adiga amb els colors del terreny natural de les parcel·les.

– En el límit sud de la planta fotovoltaica es realitzarà una plantació d'oliveres amb un marc de plantació de 5 × 5 m, amb almenys dos fileres paral·leles al traçat de la senda PR-CV-342. En el límit est es plantaran oliveres i/o bosquets de les espècies existents en les parcel·les de l'entorn.

Direcció General de Medi Natural i Animal. Segons el que arreplega en els informes de dates 8 i 30 de març de 2023:

– S'haurà de realitzar el mínim moviment de terres i compactació de sòl amb la finalitat de disminuir les afeccions a este. Per això, caldrà emprar sistemes de clavament directe sense fonamentacions, sempre que la geologia ho permeta, i que no requerisquen anivellament, desmunt, condicionament topogràfic, esplanació o anivellament d'este.

– No s'hauran de pavimentar/asfaltar camins interiors ni accessos a la planta, excepte rampes en pendent amb risc d'erosió. Camins de ferm natural millorat.

– Durant la fase d'explotació poden aparéixer signes de compactació del sòl (redolaments, absència de vegetació, etc.), per la qual cosa es realitzarà un seguiment anual de l'efectivitat de les mesures de protecció del sòl adoptades en finalitzar la fase de construcció, mitjançant testimonis semisoterrats (erosió laminar real). Es realitzarà una identificació de superfícies en què realment l'erosió supera 10 t/ha any. Es vigilarà l'aparició d'excavacions al peu dels mòduls i de reguerons, regalls o barrancs. I, quan siga el cas, es farà un seguiment complementari després d'episodis de pluges intenses (> 50 mm/dia).

– Es recomana sembrar gramínies i lleguminoses en tota la superfície de les plantes solars capaces de minimitzar l'efecte de l'escolament. La sembra permet accelerar el procés d'implantació vegetal i albergar poblacions faunístiques de micromamífers, artròpodes, xicotets carnívors i algunes aus que nien a terra, a més de micromamífers i lagomorfs que atrauen rapaces diürnes i nocturnes, a més d'evitar problemes erosius. No obstant això, en els primers estadis d'implantació d'esta cobertura vegetal, i davant de la possibilitat que es produïsqen episodis de pluges fortes, s'instal·larà una capa de mulch amb restes de vegetació o palla, de manera que es dissipe l'energia cinètica de les gotes de pluja i s'evite l'erosió per esguitada i erosió laminar.

– Encara que no hi haja afecció directa a la vereda de los Frailes, caldrà vigilar que, en la instal·lació de la tanca o de l'orla vegetal que l'envoltarà durant la fase execució, no s'invasca la seua amplària legal a causa del trànsit de maquinària per esta.

– Es considera adequat que, tal com s'indica en l'apartat d'integració paisatgística del projecte, les plantacions compten amb els regs d'implantació i els necessaris en èpoques d'estrés hídric, així com amb la reposició de falles. El que NO es considera adequat és el subsolatge com a mètode de preparació del sòl, tenint en compte l'alt nivell d'erosió potencial d'este. Per això haurà de canviar-se el mètode a emprar pel d'aclotament.

– El tancat perimetral previst per a la instal·lació s'haurà d'ajustar al que disposa el Decret 178/2005, de 18 de novembre, del Consell de la Generalitat, pel qual s'establixen les condicions dels tancats en el medi natural i dels tancaments cinegètics.

A més, per a evitar la col·lisió d'aus contra el tancat de la planta solar, s'han de col·locar plaques metàl·liques o d'un material plàstic fabricat amb poliestiré o similar, de color blanc i acabat mat de 20 × 20 cm (o 25 × 25 cm), que s'han de situar en els espais entre suports. Es col·locarà almenys una placa per obertura seguint l'esquema de col·locació següent. Estes plaques s'han de revisar periòdicament i cal reposar les que es puguen haver després per a evitar la pèrdua d'eficàcia de la mesura anticol·lisió.

En el plànol que consta en l'annex I, es reflectix la zona delimitada per tancat per a l'ocupació, pels grups convertidors d'energia solar a electricitat, així com les coordenades geogràfiques que la definixen.

PRESSUPOSTOS DE LES INSTAL·LACIONS

Pressupost global d'execució (€)	1.431.751,2 (dels quals 47.494,96 € pertanyen a la infraestructura d'evacuació a cedir al gestor de la xarxa de distribució)
Pressupost de desmantellament i restauració d'execució material (€)	69.828,35



Les autoritzacions referides s'atorguen condicionades al compliment de les determinacions que arpleguen els condicionants imposats per les diverses administracions i organismes, i que han acceptat les persones titulars d'esta autorització.

La persona titular de l'autorització tindrà els drets, els deures i les obligacions que arplega el títol IV de la Llei 24/2013, de 26 de desembre, del sector elèctric, i el seu desplegament reglamentari; en particular, els que estableixen els articles 6 i 7 del Reial decret 413/2014, de 6 de juny, pel qual es regula l'activitat de producció d'energia elèctrica a partir de fonts d'energia renovables, cogeneració i residus. En tot cas, la mercantil haurà d'observar els preceptes, les mesures i les condicions que estableix la legislació aplicable en cada moment a l'activitat de producció d'energia elèctrica.

L'incompliment de les condicions i els requisits que estableix l'autorització o la variació substancial dels pressupostos que han determinat el seu atorgament podran ocasionar que es revoque.

D'acord amb el paràgraf segon de l'article 53.6 de la Llei 24/2013, de 26 de desembre, del sector elèctric, i l'article 6.4 del Decret 88/2005, de 29 d'abril, del Consell de la Generalitat, pel qual s'estableixen els procediments d'autorització d'instal·lacions de producció, transport i distribució d'energia elèctrica que són competència de la Generalitat, esta autorització s'atorga, sense perjudi de les concessions, les autoritzacions, les llicències i els permisos, tant públics com privats, que haja d'obtenir necessàriament la part titular, d'acord amb altres disposicions que resulten aplicables, i, especialment, les relatives a l'ordenació del territori i al medi ambient. En tot cas, esta autorització s'emet sense perjudi de tercers i no afecta els drets particulars.

Per als treballs que es facen en terreny forestal o a una distància de 100 metres o menys d'este, o en cas que hi haja una continuïtat de combustible susceptible de propagar el foc fins al terreny forestal, caldrà presentar, davant de la direcció territorial de la conselleria competent en matèria de prevenció d'incendis forestals, amb 20 dies naturals d'antelació a l'inici dels treballs, una declaració responsable a la qual s'adjuntarà la documentació que indica l'article 144 del Decret 91/2023, de 22 de juny, del Consell, pel qual s'aprova el Reglament de la Llei 3/1993, de 9 de desembre, forestal de la Comunitat Valenciana.

Les instal·lacions de producció d'energia elèctrica autoritzades s'hauran d'inscriure en el Registre administratiu d'instal·lacions de producció d'energia elèctrica, amb una acreditació prèvia del compliment dels requisits i segons el procediment establert reglamentàriament.

En l'annex II es reflectix la disposició dels mòduls fotovoltaics, així com la infraestructura d'evacuació, inclosos els suports de la línia elèctrica.

Segon. Autoritzacions administratives de construcció de les instal·lacions autoritzades en el punt primer

Atorgar les autoritzacions administratives de construcció per a les instal·lacions que es descriuen en el punt primer d'esta resolució, sobre la base dels projectes d'execució i els annexos d'estos que es detallen a continuació i que consten en l'expedient instruït:

– Projecte refós d'Instal·lació de planta solar fotovoltaica PSFV Gil Martínez connectada a xarxa, visat pel Col·legi Oficial d'Enginyers Industrials de la Regió de Burgos i Palència amb número PA250004, en data 14 de gener de 2025, juntament amb la declaració responsable del tècnic projectista (que posseïx la titulació indicada, no està inhabilitat i que complix els requisits legals per a l'exercici de la professió) i declaració responsable del compliment de la normativa que li és aplicable (art. 53.1.b de la Llei 24/2013, de 26 de desembre, del sector elèctric), firmada pel tècnic projectista de data 16 de gener de 2025.

Els condicionats establits pels informes dels servicis de Planificació Territorial, de Paisatge i del Servici de Gestió de Riscos en el Territori els arplega el projecte refós rebut en este servic territorial de data 14 de gener de 2025, juntament amb declaració responsable de la persona tècnica competent projectista, de compliment de la normativa aplicable, d'acord amb l'article 53.1b de la Llei 24/2013, de 26 de desembre, del sector elèctric.

Esta autorització habilita les persones titulars a construir estes instal·lacions, sempre que complisquen els requisits tècnics exigibles i d'acord amb les condicions següents:

1. Les instal·lacions s'han d'executar segons el projecte o projectes presentats, els annexos, si és el cas, i d'acord amb els condicionats tècnics establits per les administracions públiques, els organismes i les empreses de servic públic o d'interés general afectats per les instal·lacions presents i que han sigut acceptats pel sol·licitant. En cas que per a dur-ho a terme siga necessari introduir modificacions en la instal·lació respecte de la documentació presentada, la persona titular de l'autorització present ha de sol·licitar a este òrgan l'autorització corresponent prèviament a l'inici de l'execució, llevat que es tracte de modificacions no substancials.

2. Les instal·lacions que s'executaran han de complir, en tot cas, el que estableix el Reial decret 223/2008, de 15 de febrer, pel qual s'aproven el Reglament sobre condicions tècniques i garanties de seguretat en línies elèctriques d'alta



tensió i les seues instruccions tècniques complementàries ITC-LAT 01 a 09; el Reial decret 337/2014, de 9 de maig, pel qual s'aproven el Reglament sobre condicions tècniques i garanties de seguretat en instal·lacions elèctriques d'alta tensió i les seues instruccions tècniques complementàries ITC-RAT 01 a 23, i el Reial decret 842/2002, de 2 d'agost, pel qual s'aproven el Reglament electrotècnic per a baixa tensió i les seues instruccions tècniques complementàries. Així mateix, el Reial decret 1432/2008, de 29 d'agost, pel qual s'establixen mesures per a la protecció de l'avifauna contra la col·lisió i l'electrocució en les línies elèctriques d'alta tensió.

3. La central elèctrica objecte d'esta resolució, d'acord amb la potència instal·lada d'esta, haurà de complir les prescripcions tècniques i d'equipament que, sobre esta qüestió, establix l'article 7 del Reial decret 413/2014, de 6 de juny, i la resta de normativa de desplegament, sobre requisits de resposta davant de buits de tensió, adscripció a un centre de control de generació, telemesurament en temps real i la resta d'obligacions que establix la regulació del sector elèctric per al tipus d'instal·lacions en què estes s'enquadren.

4. Pagament de l'impost que grava l'operació davant de l'organisme tributari corresponent, en relació amb els contractes subscrits per a la disponibilitat dels terrenys, que hauran de presentar-se en este servici territorial abans de l'obtenció de l'autorització d'explotació.

5. D'acord amb l'article 131 del Reial decret 1955/2000, d'1 de desembre, pel qual es regulen les activitats de transport, distribució, comercialització, subministrament i procediments d'autorització d'instal·lacions d'energia elèctrica, el període d'execució de les instal·lacions no serà superior a dihuit (18) mesos, a comptar de l'endemà de la notificació d'esta resolució. No obstant això, abans que finalitze, es podrà sol·licitar una ampliació concreta d'este amb una sol·licitud motivada davant d'este òrgan, i caldrà adjuntar a este efecte la documentació justificativa de la demora i del cronograma de treballs previstos per al nou termini sol·licitat.

Les pròrrogues de dates o d'ampliacions de terminis s'atorgaran quan estiguen degudament motivats tant els retards produïts, sempre que no siguen imputables a la persona titular de l'autorització, com les noves dates o terminis que se sol·liciten, i no es perjudiquen tercers.

En cap cas es podran atorgar pròrrogues o ampliacions de termini que excedisquen les dates de caducitat dels permisos d'accés i de connexió a la xarxa, de les declaracions o els informes d'impacte ambiental per a l'inici de les obres, o les que imposen els actes de selecció en els diversos procediments en concurrència competitiva establits en la regulació del sector elèctric.

Tampoc es podran atorgar quan la part peticionària pretenga demorar la presentació del projecte tècnic o l'execució i la posada en marxa d'este pel fet de no haver disposat o mantingut la capacitat financera exigida per a dur-ho a terme, o quan es considere que l'entrada en funcionament de la instal·lació no s'ha d'ajornar perquè afecta la garantia de subministrament, les necessitats de les persones consumidores o el funcionament correcte del sistema elèctric.

La caducitat dels permisos d'accés i de connexió a la xarxa suposarà la caducitat de les autoritzacions administratives previstes en la legislació del sector elèctric que s'hagen atorgat i la necessitat d'obtindre'n altres de noves per a les mateixes instal·lacions, sense perjuí que puguen convalidar-se certs tràmits, les quals només es podran tornar a atorgar després d'obtindre els nous permisos d'accés i de connexió per part dels agents gestors i titulars, respectivament, de les xarxes.

Les autoritzacions administratives caducaran quan ho facen les habilitacions de qualsevol classe o denominació vinculades a l'ocupació del sòl o d'edificacions.

En tot cas, s'haurà de complir el termini establert per a acreditar l'obtenció de l'autorització d'explotació definitiva que arreplega l'article 1 del Reial Decret llei 23/2020, de 23 de juny, pel qual s'aproven mesures en matèria d'energia i en altres àmbits per a la reactivació econòmica.

1. La persona titular d'esta resolució estarà obligada a comunicar, pel registre electrònic i amb la diligència adequada, les incidències dignes de menció que es produïsquen durant l'execució al Servici Territorial d'Indústria, Energia i Mines d'Alacant.

2. La persona titular d'esta resolució ha de complir els deures i les obligacions que es deriven de la legislació de prevenció de riscos laborals vigent durant la construcció.

3. Sense perjuí del que preveu l'article 12.4 del Decret 88/2005, de 29 d'abril, el personal tècnic en la matèria adscrit a este servici territorial o a la direcció general amb competències en matèria d'energia podrà fer les comprovacions i les proves que considere necessàries durant les obres i quan finalitzen estes en relació amb l'adequació d'esta a la documentació tècnica presentada i al compliment de la legislació vigent i de les condicions d'esta resolució.

4. Una vegada acaben les obres de construcció de les instal·lacions, la persona titular, en el termini màxim de deu dies hàbils, sol·licitarà l'autorització d'explotació provisional per a proves, d'acord amb el Reial decret 413/2014, de 6 de



juny, pel qual es regula l'activitat de producció d'energia elèctrica a partir de fonts d'energia renovables, cogeneració i residus i en els termes que estableix l'article 12 del Decret 88/2005, de 29 d'abril.

5. Amb esta sol·licitud s'han de presentar els certificats de direcció i final d'obra subscrits per una persona facultativa competent que acrediten que s'adeqüen als reglaments tècnics en la matèria segons el que estableix la normativa vigent per als projectes d'instal·lacions elèctriques i, igualment, respecte de la present autorització administrativa prèvia i de construcció. Quan els certificats de direcció i final d'obra mencionats no estiguen visats pel col·legi professional corresponent, s'acompanyaran amb la declaració responsable oportuna, segons el que indica la Resolució de 22 d'octubre de 2010, de la Direcció General d'Energia, publicada en el DOGVnúm. 6389, de data 3 de novembre de 2010.

6. Igualment, caldrà adjuntar la documentació requerida segons la ITC-LAT 04 del Reial decret 223/2008, de 15 de febrer, pel qual s'aprova el Reglament sobre condicions tècniques i garanties de seguretat en línies elèctriques d'alta tensió; la ITC RAT-22 del Reial decret 337/2014, de 9 de maig, pel qual s'aprova el Reglament sobre condicions tècniques i garanties de seguretat en instal·lacions elèctriques d'alta tensió, i el Reial decret 842/2002, de 2 d'agost, pel qual s'aprova el Reglament electrotècnic per a baixa tensió i les seues instruccions tècniques complementàries.

Així mateix, s'ha de presentar la cartografia de la instal·lació efectivament executada, georeferenciada al sistema oficial vigent i en un sistema de dades obertes compatible amb la cartografia de l'Institut Cartogràfic Valencià i segons el format establert per l'òrgan substantiu.

Les persones titulars d'esta autorització podran sol·licitar l'autorització d'explotació per fases. Per a fer-ho, en la sol·licitud caldrà justificar este fet, delimitar els elements del projecte original dels quals se sol·licita la posada en servici i presentar el certificat d'obra parcial corresponent a esta fase, juntament amb la documentació tècnica corresponent, per a la qual cosa és igualment aplicable el que s'indica en el paràgraf anterior.

1. D'acord amb l'article 28 del Reial Decret llei 8/2023, de 27 de desembre, pel qual s'adopten mesures per a afrontar les conseqüències econòmiques i socials derivades dels conflictes a Ucraïna i al Pròxim Orient, així com per a pal·liar els efectes de la sequera, el promotor podrà sol·licitar, en un termini no superior a 3 mesos des de l'obtenció d'esta autorització administrativa de construcció, l'extensió del termini per a complir la fita que arreuplega l'article 1.1.b.5t del Reial Decret llei 23/2020, de 23 de juny, d'obtenció de l'autorització d'explotació definitiva, sense que en cap cas el termini total per a disposar de l'autorització administrativa d'explotació supere els 8 anys. En esta sol·licitud s'haurà d'indicar, com a mínim:

1. El semestre de l'any natural en què la instal·lació obtindrà l'autorització administrativa d'explotació i
2. El compromís d'acceptació expressa de la impossibilitat d'obtenció de l'autorització administrativa d'explotació provisional o definitiva, ni de la inscripció prèvia o definitiva en el registre administratiu d'instal·lacions de producció d'energia elèctrica amb anterioritat a l'inici del semestre indicat.

3. La persona titular té l'obligació de constituir una garantia econòmica per al compliment de l'obligació de desmantellament de la instal·lació i restauració dels terrenys i el seu entorn, per un import de 72.865,00 € (setanta-dos mil huit-cents seixanta-cinc euros), i haurà d'acreditar-se la seua deguda constitució (aportant la carta de pagament corresponent) amb la sol·licitud d'autorització d'explotació provisional de la instal·lació, requisit indispensable per a poder atorgar-la.

La garantia s'haurà de depositar en l'Agència Tributària Valenciana, amb l'òrgan competent en matèria d'energia que atorga l'autorització com a beneficiari, i hauran de constar en esta les dades de la instal·lació (el nom, la potència instal·lada, els municipis a on se situen els grups generadors), així com el fet que es deposita per a complir l'obligació de desmantellar la instal·lació i restaurar els terrenys i l'entorn.

Esta garantia es cancel·larà quan la persona titular de la instal·lació acredite el compliment de les obligacions a les quals està afectada.

1. L'autorització d'explotació provisional no podrà concedir-se si la totalitat de les instal·lacions d'evacuació, incloses les compartides, així com les instal·lacions de connexió a la xarxa de transport, no estan finalitzades i amb autorització d'explotació, de manera que l'entrada en servici de la central elèctrica pugua ser efectiva, inclosa l'autorització d'explotació de la modificació i desviament de la línia a la qual es referix l'apartat dotzé dels antecedents d'esta resolució, amb expedient de referència 9041551419, del gestor de la xarxa de distribució i-De Redes Eléctricas Inteligentes, SAU.

2. Una vegada obtinguda l'autorització d'explotació provisional, la persona titular ha de sol·licitar la inscripció prèvia en el Registre administratiu d'instal·lacions de producció d'energia elèctrica, i adjuntar la documentació pertinent segons l'article 39 del Reial decret 413/2014, de 6 de juny. Es tindrà en compte el que indica l'article 41 quant a la caducitat i la cancel·lació d'esta inscripció.

D'acord amb el que indica l'article 39.6 del citat Reial decret 413/2014, la inscripció de la instal·lació en el Registre d'instal·lacions de producció d'energia elèctrica amb caràcter previ permetrà el funcionament en proves d'esta.



1. Finalitzades les proves de les instal·lacions amb resultat favorable, la persona titular, en el termini màxim de deu dies hàbils, ha de sol·licitar l'autorització d'explotació definitiva segons el Reial decret 413/2014, de 6 de juny, pel qual es regula l'activitat de producció d'energia elèctrica a partir de fonts d'energia renovables, cogeneració i residus, i segons el Decret 88/2005, de 29 d'abril. S'adjuntaran els certificats pertinents segons el que s'ha indicat en els punts anteriors.

2. Una vegada obtinguda l'autorització d'explotació definitiva, la persona titular sol·licitarà la inscripció definitiva en el Registre administratiu d'instal·lacions de producció d'energia elèctrica, i adjuntarà la documentació pertinent segons l'article 40 del Reial decret 413/2014, de 6 de juny. No sol·licitar les autoritzacions d'explotació dins del termini pot suposar la caducitat de les autoritzacions concedides, amb resolució prèvia.

3. S'advertix que, si en el transcurs de l'execució del projecte, i per a la connexió de la infraestructura d'evacuació de la planta solar fotovoltaica a una infraestructura titularitat i en servici propietat d'i-DE Redes Eléctricas Inteligentes, SAU, és necessari tramitar una modificació de les instal·lacions de la xarxa de distribució, haurà d'iniciar-se l'expedient administratiu corresponent i serà l'empresa distribuïdora la que haurà de presentar la sol·licitud corresponent com a titular de la instal·lació.

4. La persona titular de la instal·lació té l'obligació de desmantellar la instal·lació i restituir els terrenys i l'entorn afectats una vegada caducades les autoritzacions o quan es tanque definitivament la instal·lació. Ha d'obtenir l'autorització de tancament definitiu de la instal·lació, segons el que indica l'article 53.5 de la Llei 24/2013, de 26 de desembre, del sector elèctric, així com per al tancament temporal.

5. La transmissió o el canvi de titularitat, les modificacions substancials de la instal·lació i el tancament temporal o definitiu de la instal·lació autoritzada per la resolució actual requereixen una autorització administrativa prèvia, d'acord amb el que preveu el Decret 88/2005, de 29 d'abril, del Consell de la Generalitat, pel qual s'establixen els procediments d'autorització d'instal·lacions de producció, transport i distribució d'energia elèctrica que són competència de la Generalitat.

6. Tal com indica l'article 38 del Decret Llei 14/2020, la concessió de la llicència urbanística municipal obligarà la persona titular o propietària de la instal·lació, sense perjudi de l'exacció dels tributs que corresponga legalment per la prestació del servici municipal o per l'execució de construccions, instal·lacions i obres, a pagar el respectiu cànon d'ús i aprofitament en sòl no urbanitzable i a complir la resta de compromisos assumits i determinats en la llicència corresponent.

El respectiu cànon d'ús i aprofitament l'establirà l'ajuntament en la llicència corresponent, per una quantia equivalent al 2 % dels costos estimats de les obres d'edificació i de les obres necessàries per a implantar la instal·lació, amb un pressupost d'execució material del total de la instal·lació que ascendeix a 1.431.751,20 € (un milió quatre-cents trenta-un mil set-cents cinquanta-un euros amb vint cèntims d'euro). El cànon es generarà d'una sola vegada en ocasió de l'atorgament de la llicència urbanística i l'Ajuntament pot acordar, a sol·licitud de la part interessada, el fraccionament o l'ajornament del pagament, sempre dins del termini de vigència concedit. L'atorgament d'una pròrroga del termini no comportarà un cànon urbanístic nou.

L'ajuntament pot acordar la reducció de fins a un 50 % quan la instal·lació siga susceptible de crear ocupació de manera significativa en relació amb l'ocupació local. L'impagament donarà lloc a la caducitat de la llicència urbanística. La percepció del cànon correspon als municipis i les quantitats ingressades per este concepte s'integraran en el patrimoni municipal del sòl.

1. Segons el que estableix l'article 26 del Reial decret 1183/2020, de 29 de desembre, d'accés i connexió a les xarxes de transport i distribució d'energia elèctrica, els permisos d'accés i de connexió d'instal·lacions construïdes i en servici caducaran quan, per causes imputables a la persona titular de la instal·lació diferents del tancament temporal, finalitze l'abocament d'energia a la xarxa per un període superior a tres anys.

Tercer. Aprovació del pla de desmantellament de la instal·lació autoritzada i de restauració del terreny i l'entorn afectat

Aprovar el pla de desmantellament i de restauració del terreny i entorn afectat referit a la instal·lació descrita en l'apartat primer, el pressupost del qual ascendeix a 69.828,35 € (seixanta-nou mil huit-cents vint-i-huit euros amb trenta-cinc cèntims d'euro) i amb l'abast següent, en atenció a l'informe favorable emés pel Servici de Paisatge, de data 12 de juliol de 2024:

Després del desmantellament, no haurà de quedar cap element artificial, de manera que es garantisca l'ús posterior de les parcel·les.

Els materials retirats es classificaran i es traslladaran, siga a un abocador autoritzat o a un altre emplaçament per a reciclatge, reutilització i venda posteriors. En funció de la destinació, es manipularan en les condicions requerides perquè l'extracció, l'apilament i el transport en camió permeta l'estat de conservació pertinent. En cas de no reutilització dels



mòduls fotovoltaics, es podran utilitzar mitjans mecànics per al desballestament i la compactació, a fi de minimitzar-ne el volum.

Els passos que cal seguir per a l'adequació dels terrenys que han albergat la planta solar seran els següents:

1. Desmantellament de la instal·lació elèctrica BT:

– Desconnexió i arplega de cablejat d'interconnexió de mòduls, d'inversors, de cablejat elèctric instal·lat en rases davall de terra i d'elements de connexió i protecció.

– Desmantellament de les rases amb posterioritat al desmuntatge de les estructures de suport dels mòduls fotovoltaics i dels bàculs de les càmeres de videovigilància. Per a fer-ho, es recuperaran totes les arquetes i caldrà restituir les zones afectades del terreny mitjançant rebliment de rases.

1. Desmantellament dels mòduls fotovoltaics i de la seua estructura de suport:

– Una vegada desmuntats, els mòduls es traslladaran a un camió per mitjà d'un carretó elevador i d'una grua. Els mòduls constitueixen un substrat completament inert i es pot considerar material de construcció, per la qual cosa no requeriran cap tractament específic previ a l'abocament en emplaçaments autoritzats.

– El desmantellament de l'estructura de suport dels mòduls produirà residus, fonamentalment inerts (bàsicament metall). Se separaran els que es puguen reutilitzar, quan les seues característiques i ús ho permeten, dels que es consideren deixalles.

1. Desmantellament d'LSATS, bàculs i casetes

Esta part del desmantellament es farà sense entrar en conflicte amb les indicacions de la companyia distribuïdora, amb una consulta prèvia.

Es preveu que els treballs consistisquen en:

1) Desconnectar les línies subterrànies d'alta tensió del CT al CPyM, del CPyM al CS.

2) Desconnexió i desmuntatge de bàculs utilitzats en el sistema de videovigilància.

3) Desmantellament de les rases. Per a fer-ho, es recuperaran totes les arquetes i caldrà restituir les zones afectades del terreny mitjançant rebliment de rases.

4) Desconnectar els equips de control, les cel·les de mesurament, els transformadors i els ferratges, i tots els elements es guardaran si són susceptibles de ser usats com a recanvis per a emergència o reutilitzats en instal·lacions similars.

5) Demolició de l'estructura de formigó i formigó armat i excavació de terres dels edificis del CT i CPyM. S'utilitzarà un camió grua, en el qual s'apilaran tots els materials.

1. Desmantellament del tancat perimetral

Desmuntatge de la malla metàl·lica i dels pals de tub d'acer reforçat i galvanitzat que constitueixen el tancat perimetral del parc fotovoltaic extraent els tacs prismàtics de formigó en massa, i gestió de cada residu segons la seua naturalesa.

1. Restauració del terreny

Atés que el terreny és sòl rústic usat en agricultura, es requerix restaurar el terreny per a tornar a donar-li el mateix ús.

Tant la zona d'instal·lació com la resta de la parcel·la són terrenys que s'han utilitzat com a terreny de cultiu. És per això que el futur ús de la zona d'instal·lació després del desmantellament estarà en harmonia amb el paisatge del lloc.

És probable que les característiques d'esta zona, així com la seua qualitat i fragilitat, siguen diferents de les actuals en el moment de dur a terme el desmantellament de la instal·lació. En el present predomina el cultiu d'oliveres i vinya, per la qual cosa es pressuposa que es tornarà a implantar algun d'estos cultius perquè l'activitat agrícola harmonitze paisatgísticament.

Aproximadament dos terços de la superfície tancada quedarà lliure d'instal·lacions pròpiament dites, ja que el sòl davall dels panells fotovoltaics podrà complir funcions similars a les que tenia abans de les obres: ser capaç de sustentar vegetació herbàcia i ser hàbitat de la fauna. S'estima, per tant, que només les àrees ocupades per vials d'accés, tancat, inversors, clavaments, etc., seran objecte d'ocupació directa permanent i, per tant, no utilitzable per a una funció paisatgística o ambiental.

Les tasques consistiran en:

- Neteja manual d'enderrocs, materials i fem presents en la superfície.

- Eliminació de vials d'accés i manteniment a la instal·lació no presents en la zona d'actuació en l'estat preoperacional, sempre que els servicis forestals no expressen el seu desig de comptar amb estos en el futur. Així mateix, s'hauran de reblir les cunetes i els desmunts i s'haurà de descompactar i suavitzar el terreny afectat deixant l'orografia tan suau i semblant a l'estat preoperacional com siga possible.



- Desmuntatge del tancat perimetral. En esta actuació es tindrà en consideració el propietari del terreny per si vol mantindre este tancat en el futur.
- Aportació i estesa de terra vegetal en zones amb sòl degradat (aproximadament un terç de la superfície tancada) mitjançant ajuda mecànica, en pendents inferiors al 25 %, fins a arribar a una profunditat de labor de 30 cm, amb remoció de terra sense extracció.
- Rasclada mitjançant tractor agrícola per a millorar les seues condicions físiques, i així afavorir l'arrelament i el creixement del cultiu a instal·lar, airejant i disgregant el sòl.
- Addició d'una capa de substrat i adob, a fi de millorar les condicions químiques, i afavorir així l'aportació de nutrients.

Es compliran les condicions arrelades en l'informe de l'òrgan competent en medi ambient, en concret, l'informe de data 8 de març de 2023 de la Direcció General de Medi Natural i Animal, que establix que:

– En el procés de desmantellament de la planta solar es recorda que no haurà de quedar cap element artificial en l'enclavament i que s'haurà de restaurar el sòl afectat de manera que es garantisquen els usos posteriors. Per a poder complir este objectiu, l'acció de retirada de terra fèrtil no es considera oportuna, perquè destruiria l'estructura edàfica i reduiria les capacitats de recuperació del sòl, a més d'invertir la seua funció com a embornal de carboni.

La persona titular constituirà la garantia econòmica que es detalla en l'autorització de construcció, prèviament a la sol·licitud d'autorització d'explotació provisional, segons el que indica el Decret llei 14/2020.

Quart. Publicacions, notificacions i comunicacions a realitzar d'esta resolució

Ordenar, de conformitat amb el que disposa l'article 31 del Decret llei 14/2020:

– La publicació d'esta resolució en el *Diari Oficial de la Generalitat Valenciana* i en el Butlletí Oficial de la Província d'Alacant, i es fa constar que la publicació s'efectuarà igualment als efectes que determina l'article 44 de la Llei 39/2015, d'1 d'octubre, del procediment administratiu comú de les administracions públiques, de notificació d'esta resolució a les persones titulars desconegudes o amb domicili ignorat o a les que s'ha intentat notificar, però no s'ha aconseguit.

– La publicació en el lloc d'internet de la Conselleria d'Innovació, Indústria, Comerç i Turisme, en l'apartat d'Energia (<https://cindi.gva.es/va/web/energia/alacant-er>, en valencià, i <https://cindi.gva.es/es/web/energia/alacant-er>, en castellà).

– La notificació/comunicació d'esta resolució a la persona titular i a totes les administracions públiques o organismes i empreses de servicis públics o servicis d'interés general que han intervingut, o han hagut d'intervindre, en el procediment d'autorització; les que han emés, o han hagut d'emetre, un condicionat tècnic al projecte d'execució; a les persones titulars de béns i drets afectats, i a la resta de parts interessades en l'expedient.

Les autoritzacions concedides es traslladaran a l'Institut Cartogràfic Valencià per a incorporar les dades territorials, urbanístiques, mediambientals i energètiques més representatives de la instal·lació a la cartografia pública de la Comunitat Valenciana.

D'acord amb el segon paràgraf de l'article 53.6 de la Llei 24/2013, de 26 de desembre, del sector elèctric, i l'article 6.4 del Decret 88/2005, de 29 d'abril, del Consell de la Generalitat, pel qual s'establixen els procediments d'autorització d'instal·lacions de producció, transport i distribució d'energia elèctrica que són competència de la Generalitat, esta autorització s'atorga, sense perjudi de les concessions, les autoritzacions, les llicències i els permisos, tant públics com privats, que siga necessari obtindre per la part sol·licitant per a executar i posar en marxa la instal·lació a què es referix esta resolució, d'acord amb altres disposicions que resulten aplicables i, especialment, les relatives a l'ordenació del territori i al medi ambient. En tot cas, esta autorització s'emete sense perjudi de tercers i no afecta els drets particulars.

Serà causa de revocació d'esta resolució, amb el tràmit previ del procediment oportú, l'incompliment o la inobservança de les condicions que s'expressen en esta, la variació substancial de les característiques que es descriuen en la documentació presentada o l'incompliment o no manteniment dels pressupostos o els requisits essencials o indispensables, legals o reglamentaris, que s'han tingut en compte per a atorgar-la, així com qualsevol altra causa que degudament i motivadament ho justifique. En particular, la caducitat dels permisos d'accés i connexió suposarà la ineficàcia de les autoritzacions que s'atorguen en esta resolució.

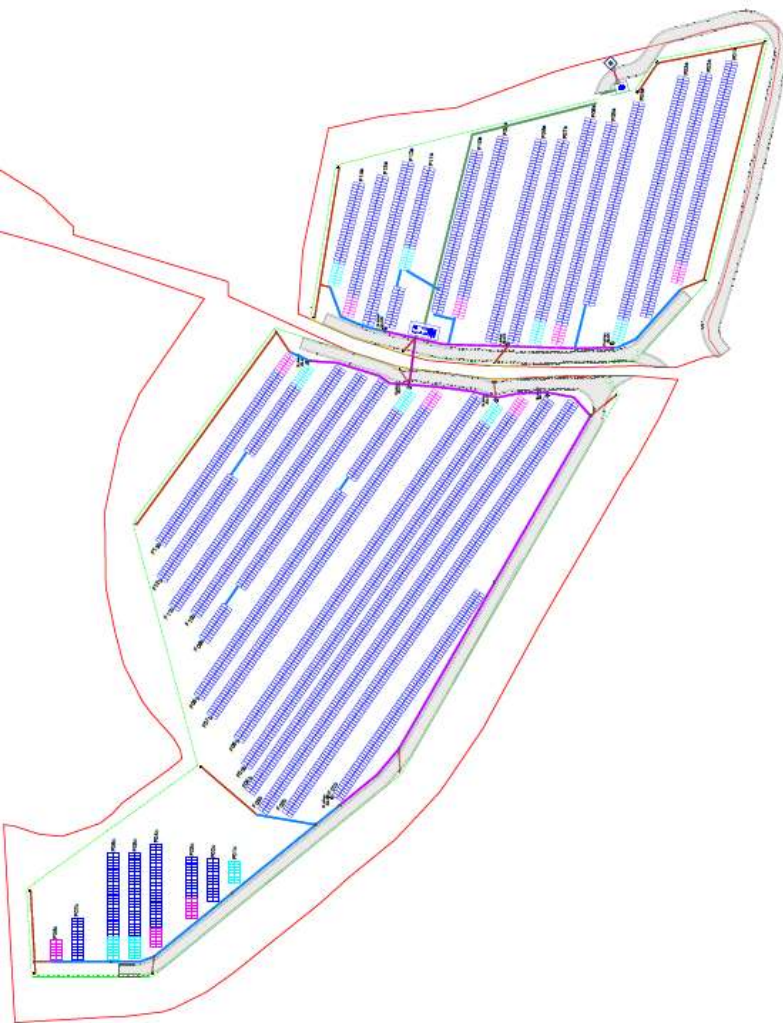
Contra esta resolució, que no posa fi a la via administrativa, és possible interposar un recurs d'alçada davant de la Direcció General d'Energia i Mines en el termini d'un mes, comptador a partir de l'endemà del dia en què tinga lloc la notificació d'esta, de conformitat amb el que disposen els articles 121 i 122 de la Llei 39/2015, d'1 d'octubre, del procediment administratiu comú de les administracions públiques.

Alacant, 11 de febrer de 2025

Sara Blanes Bas

Cap del Servici Territorial d'Indústria, Energia i Mines d'Alacant

Annex I. Tancat GIL MARTÍNEZ: vèrtexs que delimiten el tancat (COORDENADES ETRS89, PROJECCIÓ UTM FUS 30)



COORDENADES UTM ETRS89 ZONA 30N TANCAT NORD		UTM		ETRS89
PUNT	X	Y		
14	702.130	4.253.901		
15	702.133	4.253.892		
16	702.144	4.253.885		
17	702.151	4.253.844		
18	702.063	4.253.866		
19	702.037	4.253.889		
20	702.034	4.253.892		
21	702.033	4.253.943		
22	702.037	4.253.976		
23	702.043	4.253.995		
24	702.050	4.254.010		
25	702.105	4.254.001		
26	702.129	4.253.905		

COORDENADES UTM ETRS89 ZONA 30N TANCAT NORD		UTM		ETRS89
PUNT	X	Y		
1	702.028	4.253.901		
2	702.029	4.253.902		
3	702.028	4.253.943		
4	702.032	4.253.977		
5	702.046	4.254.023		
6	701.976	4.254.074		
7	701.888	4.254.051		
8	701.843	4.254.113		
9	701.811	4.254.111		
10	701.811	4.254.067		
11	701.885	4.253.977		
12	702.022	4.253.898		
13	702.025	4.253.900		

Annex II. Emplaçament de la instal·lació

