

CONSELL DE LA GENERALITAT VALENCIANA

Conselleria d'Innovació, Indústria, Comerç i Turisme

Servei Territorial d'Indústria, Energia i Mines de València

2024/13425 *Anunci de la Conselleria d'Innovació, Indústria, Comerç i Turisme sobre la resolució Favorable de l'autorització d'implantació en sòl no urbanitzable, autorització administrativa prèvia i autorització administrativa de construcció, del projecte "Genergia Fotovoltaica II". Expedient: ATALFE/2020/63.*

ANUNCI

Resolució del Servei Territorial d'Indústria, Energia i Mines de València per la qual s'atorga a Genergia Energía Fotovoltaica SL l'autorització administrativa prèvia i de construcció i s'aprova el pla de desmantellament i restauració del terreny i l'entorn afectat d'una central de producció d'energia elèctrica de tecnologia fotovoltaica, així com de la infraestructura d'evacuació d'esta, ubicada a Utiel (València), de potència 4.500 kW, denominada "Genergia Fotovoltaica II", i es declara, en concret, la utilitat pública de la línia d'evacuació de 20 kV. ATALFE/2020/63.

Antecedents

Vista la sol·licitud, de data 24/10/2020, d'autorització administrativa prèvia, l'autorització administrativa de construcció i declaració d'utilitat pública, en concret, relativa a la instal·lació elèctrica amb les característiques que s'indiquen a continuació, pel procediment integrat d'autorització de centrals fotovoltaïques que s'emplacen en sòl no urbanitzable establert pel Decret llei 14/2020, de 7 d'agost, del Consell, de mesures per a accelerar la implantació d'instal·lacions per a l'aprofitament de les energies renovables per l'emergència climàtica i la necessitat de la urgent reactivació econòmica (d'ara en avant, DL 14/2020), la qual, després de la tramitació de l'expedient, presenta les característiques finals següents:

Promotor: Genergia Energía Fotovoltaica, SL (CIF: B85857431).

Nom de la instal·lació: Genergia Fotovoltaica II.

Tecnologia: Fotovoltaica.

Grups generadors:

- Potència total (kW_p): 5.073,18.

- Nre. de mòduls: 7.196.

- Potència unitària (kW_p): 0,705

- Tipologia: silici monocristal·lí.

- Sistema de subjecció i ancoratge: seguidors monofila clavats directament en el terreny.



Potència nominal dels inversors (kW): 4.928 (14 inversors de 352 kW).

Potència limitada dels inversors (kW): 4.500.

Limitador: la limitació de la potència activa que s'injectarà a la xarxa a 4.500 kW es du a terme mitjançant el Power Plant Controller (PPC) de la planta fotovoltaica, de manera que es garantirà que no se supere la capacitat d'accés en el punt de connexió a la xarxa.

Infraestructura d'evacuació:

- Un centre de protecció i mesura amb una estació de potència integrada en un edifici prefabricat de formigó format per:

Un quadro de baixa tensió d'intempèrie de 0,8 kV, el qual inclourà els elements següents:

Dos (2) interruptors automàtics ACB 2000 A 3P 50 ca 800 Vac.

Dos (2) monitors d'aïllament per a l'avis de fallada d'aïllament en la instal·lació en el costat de 800 Vac i 1.500 Vdc.

Catorze (14) interruptors MCCB 400 A 3P 50kA 800Vac.

Un (1) interruptor MCCB 63 A 3P 50kA 800Vac per a la protecció dels transformadors auxiliars i el datalogger.

Un (1) interruptor MCCB 63 A 3P 50kA 800Vac per a la protecció del datalogger.

Dos (2) bases portafusibles 125A 3P + 3 x fusibles 125A 120kA 800Vac per a la protecció de l'SPD.

Dos (2) descarregadors de sobretensions tipus 1+2.

Barra col·lectora 2 x 2000 A.

Transformador de servicis auxiliars, 800/400V, de 15 kVA i grup de connexió Dyn11.

Transformador elevador 0.8/20 kV de 5 MVA, de tipus exterior amb regulació en càrrega (en el costat d'alta tensió), aïllat en bany d'oli i refredament natural.

Un sistema de 20 kV amb la configuració de cel·les següent:

1 x cel·la de línia.

1 x cel·la de fusible.

1 x cel·la d'interruptor automàtic.

1 x cel·la de mesura.



- Una línia d'evacuació subterrània de 20 kV de canalització directament soterrada de 2.479 metres, amb conductor HEPRZ1 12/20 kV Al 3x(1x240) mm², que evacua l'energia des del centre de protecció i mesura fins al sistema de 20 kV de la subestació d'Utiel, propietat d'I-DE Redes Eléctricas Inteligentes, SAU.

-Connexió en cel·les de 20 kV de l'ST Utiel.

Punt de connexió a la xarxa: Sistema de 20 kV de la SET Utiel, propietat d'I-DE Redes Eléctricas Inteligentes, SAU.

Xarxa a la qual es connecta la xarxa de distribució d'I-DE Redes Eléctricas Inteligentes, SAU.

Ubicació, polígon i parcel·les:

- Grups generadors: Polígon 31, parcel·la 299, del terme municipal d'Utiel (València).

- Infraestructura d'evacuació: Polígon 31, parcel·les 299 i 9014, i polígon 33, parcel·les 9004, 21 i 22, del terme municipal d'Utiel (València).

Centre geomètric (coordenades UTM): X: 650771,40 m E; Y: 4380335,31 m N; fus: 30 S.

Segons el que indica l'article 3 del Reial decret 413/2014, de 6 de juny, pel qual es regula l'activitat de producció d'energia elèctrica a partir de fonts d'energia renovables, cogeneració i residus, la potència instal·lada és de 4.911 kW, tot i que es limitarà a 4.500 kW.

L'expedient s'ha sotmés a tots els tràmits que arreplega el DL 14/2020. L'expedient es va sotmetre a informació pública íntegrament, i es va publicar en el DOGV núm. 9241, de 23 de desembre de 2021; en el BOP núm. 226, de 23 de novembre de 2021, i la correcció d'errors, en el BOP núm. 244, de 21 de desembre de 2021.

En data 25/07/2022, el Servei Territorial d'Indústria, Energia i Mines de València va emetre una resolució denegatòria de l'expedient, la qual es va publicar en el DOGV núm. 9396, de 2 d'agost de 2022, i el BOP núm. 147, de 2 d'agost de 2022.

En data 08/05/2023, la Direcció General d'Indústria, Energia i Mines va resoldre el recurs d'alçada interposat per Genergia Energía Fotovoltaica, SL contra la resolució denegatòria del Servei Territorial d'Indústria, Energia i Mines de València, i va ordenar la retroacció de les actuacions en el moment del tràmit d'al·legacions previ a la proposta de resolució, publicada en el DOGV núm. 9611, de 6 de juny de 2023, i el BOP núm. 112, de 12 de juny de 2023.

L'expedient es va sotmetre de nou a informació pública, a conseqüència de les modificacions presentades (s'elimina una part de la instal·lació i es modifica la distribució i el tipus dels panells fotovoltaics), que es va publicar en el DOGV núm. 9754, de 28 de desembre de 2023, i el BOP núm. 244, de 21 de desembre de 2023.



D'acord amb la documentació que consta en l'expedient, durant els dos períodes d'informació pública s'ha rebut una al·legació, la qual s'indica de manera resumida a continuació, i, a més s'inclou la resposta succincta:

- Consta una al·legació d'SG i AMS, en representació d'Acció Ecologista-Agró:

Al·legació primera: se sol·licita que es complisca el termini de 30 dies hàbils que estableix la Llei 21/2013, de 9 de desembre, d'avaluació ambiental, en el procés d'informació pública.

Resposta: el termini d'informació pública en este cas és de quinze (15) dies hàbils, comptats a partir del dia següent a la publicació de l'anunci, d'acord amb el procediment d'urgència que preveu la Llei 39/2015, de conformitat amb l'article 10.8 del Decret Llei 1/2022, de 22 d'abril, del Consell, de mesures urgents en resposta a l'emergència energètica i econòmica originada a la Comunitat Valenciana per la guerra a Ucraïna, el qual modifica la redacció de l'article 33.1 del Decret Llei 14/2020, de 7 d'agost. El projecte, per les seues característiques, no està sotmés a avaluació d'impacte ambiental.

Al·legació segona: se sol·licita que es presente l'avaluació de l'impacte ambiental.

Resposta: el projecte, per les seues característiques, no està sotmés a avaluació d'impacte ambiental.

Al·legació tercera: se sol·licita que, per a evitar que s'incremente la deterioració en el paisatge i el medi ambient, la PSF "Genergia Fotovoltaica II" s'ha d'instal·lar en el polígon industrial del Tollo, i no en el lloc triat a la seua conveniència pels camins adjacents per a la línia d'evacuació.

Resposta: el promotor respon que no considera la reubicació del projecte donat l'estat avançat de la tramitació del projecte i per la conformitat de l'Administració per a esta ubicació.

Al·legació quarta: se sol·licita que s'efectue un estudi multicriteri per a analitzar els impactes sobre el medi ambient amb la quantificació dels danys produïts en cada fase de tots els projectes en tràmit, així com amb la integració d'altres criteris de tipus tècnic, econòmic, funcional, social, i d'oportunitat.

Resposta: es disposa d'un informe favorable, de data 10/01/2024, de la Direcció General de Medi Natural i Animal, de la Conselleria de Medi Ambient, Aigua, Infraestructures i Territori, així com de la resta d'informes preceptius per a esta mena d'instal·lació.

Al·legació quinta: se sol·licita que s'aclarisca si els càlculs són els corresponents a la planta que volen instal·lar a Utiel.

Resposta: els càlculs inclosos en el projecte fan referència a la planta que es vol instal·lar a Utiel.

Al·legació sexta: se sol·licita ampliar l'estudi del camp visual per mitjà de la integració de tots els projectes així com conèixer els resultats de l'enquesta.



Resposta: consten en l'expedient els informes favorables 21575_46249_003_ANAR FTV, de dates 10/02/2022 i 25/01/2024, del Servei de Gestió Territorial, i els informes EP-2021/474, de data 23/02/2024, del Servei d'Infraestructura Verda i Paisatge, i de data 14/06/2024, del Servei de Paisatge i del Servei de Planificació Territorial (en matèria d'infraestructura verda).

Al·legació sèptima: se sol·licita que s'aclarisca d'a on s'obtindrà l'aigua.

Resposta: el promotor indica que en fase de construcció es proveirà per mitjà d'un camió cisterna i s'emmagatzemarà en un estany o depòsit habilitat per a esta finalitat. Quant a la fase d'operació i manteniment, no hi haurà personal permanent en la planta, per la qual cosa s'estima que s'efectuarà únicament un consum d'aigua industrial per a la neteja dels panells, la qual proporcionarà una empresa especialitzada i autoritzada per a esta finalitat.

Les consideracions i requeriments que s'arreglen en les al·legacions s'han contestat en este apartat.

A partir de les consultes efectuades a altres administracions públiques, organismes i empreses de servici públic o de servicis d'interés econòmic general afectades pel projecte resulten els condicionats que s'inclouen en el resolc primer d'esta resolució, i amb els quals el promotor està d'acord.

Consten els informes 21575_46249_003_ANAR FTV, de dates 10/02/2022 i 25/01/2024, del Servei de Gestió Territorial, i els informes EP-2021/474, de data 23/02/2024, del Servei d'Infraestructura Verda i Paisatge, i de data 14/06/2024, del Servei de Paisatge i del Servei de Planificació Territorial (en matèria d'infraestructura verda), favorables vinculants de l'òrgan competent en matèria d'ordenació del territori i paisatge establert en l'article 25 del DL 14/2020.

Els condicionats establerts en estos informes, els quals figuren en el resolc primer d'esta resolució, s'arreglen en l'addenda del projecte incorporada pel promotor a l'expedient en data 19/07/2024, o han sigut acceptats explícitament pel promotor sense que això supose una modificació del projecte.

A conseqüència dels condicionants que s'han rebut en els diferents informes s'han produït modificacions en el projecte, les quals s'arreglen en el document següent:

- Addenda del projecte tècnic modificat vàlid per a l'autorització administrativa de construcció (AAC) de la planta solar Genergia Fotovoltaica II 5,07 MWp i la línia subterrània d'evacuació de 20 kV, de juliol de 2024, juntament amb la declaració responsable de la persona projectista.

Així mateix, s'indica que l'autorització prèvia i de construcció s'efectua a l'efecte de la Llei del sector elèctric, per la qual cosa no atorga llicències urbanístiques de construcció ni concessions sobre elements supletoris a esta. Esta autorització es concedeix sense perjudi de la resta d'autoritzacions necessàries, entre les quals hi ha la llicència urbanística de construcció, que l'haurà de tramitar la titular una vegada haja obtingut l'autorització sectorial, així com les concessions d'ocupació de camins, vies pecuàries o accessos als mateixos camins que s'han de fer servir i que no són objecte d'esta autorització.



En el projecte consta la justificació de no haver de sotmetre's a l'avaluació d'impacte ambiental.

Així mateix, el promotor ha acreditat la capacitat legal, tècnica i econòmica per a dur a terme el projecte. Qualsevol modificació en els contractes presentats s'haurà de comunicar.

El promotor ha justificat que disposa dels terrenys a on s'implantarà la instal·lació, sense perjuí de la sol·licitud de declaració d'utilitat pública, en concret, de la infraestructura d'evacuació. No obstant, haurà de presentar l'elevació a públic dels contractes després d'esta autorització i prèviament a l'inici de les obres, tal com s'indica en els documents presentats.

La instal·lació disposa dels permisos d'accés i connexió vigents per al total de potència instal·lada limitada.

Com que es tracta d'un projecte amb una potència de generació inferior o igual a 10 MW, en virtut de l'article 33.1 del DL 14/2020, es tramita, des del 23 d'abril de 2022, per mitjà del procediment d'urgència, de conformitat amb la Llei 39/2015, de procediment administratiu comú de les administracions públiques.

En data 28/08/2024, el promotor presenta un informe urbanístic municipal emés per l'Ajuntament d'Utiel, de data 18/12/2020, en el qual s'indica que l'actuació que es pretén dur a terme en la parcel·la 299 del polígon 31 és compatible amb la normativa municipal, sempre que es complisquen les condicions d'edificabilitat i l'ocupació en planta siga inferior al 15 % o al 25 % en cas que l'activitat es considere d'utilitat pública o d'interés social (per a la qual cosa haurà d'estar separada del camí almenys 10 m, i del clos, 5 m respecte a l'eix d'este). Estos criteris s'han de valorar en la llicència urbanística de construcció municipal.

S'ha sol·licitat, en data 13/12/2023, l'informe preceptiu i no vinculant que s'establix en l'article 30.2 del Decret llei 14/2020, de 7 d'agost, a l'Ajuntament d'Utiel i s'ha indicat que, atés que l'expedient està en procés de tramitació pel procediment d'urgència, el termini de tres mesos que estableix el citat article 30.2 per a emetre l'informe es redueix a la mitat. Transcorregut este termini, no consta resposta en l'expedient.

Fonaments de dret

La instrucció i la resolució d'este procediment administratiu corresponen a la Generalitat Valenciana, ja que la instal·lació elèctrica objecte d'este es troba íntegrament en el territori de la Comunitat Valenciana i no s'enquadra en les que preveu l'article 3.13 de la Llei 24/2013, de 26 de desembre, del sector elèctric, que són competència de l'Administració general de l'Estat.

D'acord amb l'article 53.1 de la Llei 24/2013, de 26 de desembre, del sector elèctric, la construcció de les instal·lacions de producció d'energia elèctrica requereix una autorització administrativa prèvia i una autorització administrativa de construcció.

El procediment és el que s'establix en el capítol II del títol III del Decret llei 14/2020, de 7 d'agost, del Consell, de mesures per a accelerar la implantació d'instal·lacions per a l'aprofitament de les energies renovables per l'emergència climàtica i la necessitat de la reactivació econòmica urgent (DL 14/2020), perquè es



tracta d'una central fotovoltaica que s'implantarà en sòl no urbanitzable i de conformitat amb el que s'establix en l'article 7.3 del Decret 88/2005, de 29 d'abril, del Consell de la Generalitat, pel qual s'establixen els procediments d'autorització d'instal·lacions de producció, transport i distribució d'energia elèctrica que són competència de la Generalitat.

La instrucció d'este procediment és competència del Servei Territorial d'Indústria, Energia i Mines de València, segons l'Orde 3/2024, de 16 d'abril, de la Conselleria d'Innovació, Indústria, Comerç i Turisme, mitjançant la qual es desplega el Decret 226/2023, del Consell, de 19 de desembre, pel qual s'aprova el Reglament orgànic i funcional de la Conselleria d'Innovació, Indústria, Comerç i Turisme, així com segons el que disposa l'article 22 del Decret Llei 14/2020, de 7 d'agost, del Consell, de mesures per a accelerar la implantació d'instal·lacions per a l'aprofitament de les energies renovables per l'emergència climàtica i la necessitat de la reactivació econòmica urgent, i la resolució correspon a la persona titular de la Direcció del Servei Territorial d'Indústria, Energia i Mines de València de la Conselleria d'Innovació, Indústria, Comerç i Turisme.

D'acord amb l'article 21.5 de la Llei 24/2013, de 26 de desembre, formaran part de la instal·lació de producció les infraestructures d'evacuació, que inclouen la connexió amb la xarxa de transport o de distribució i, si és el cas, la transformació d'energia elèctrica. Segons la descripció detallada que s'especifica en l'article 2 del DL 14/2020, una central fotovoltaica és una instal·lació de producció d'energia elèctrica a partir de l'energia de la radiació solar, mitjançant la tecnologia fotovoltaica, que comprén tots els equips, dispositius necessaris per a realitzar la conversió entre els dos tipus d'energia, la seua adaptació en tensió i freqüència elèctriques, així com la infraestructura d'evacuació i connexió fins a la xarxa de transport o distribució en què s'aboque l'energia elèctrica produïda. Igualment, formen part de la central fotovoltaica les subestacions elèctriques associades a esta, així com la línia de connexió que unisca les dos i la línia d'evacuació fins a la connexió a la xarxa de transport o distribució, d'acord amb l'article 211.1d del TRLOTUP, per la qual cosa l'autorització d'esta instal·lació es farà de conformitat amb este decret llei.

Segons el que s'indica en l'epígraf j de l'article 2 i en els articles 25 i 30 del DL 14/2020, l'informe en matèria d'ordenació del territori i paisatge tindrà caràcter vinculant i haurà de ser favorable en els termes que es preveuen en l'apartat 1 de l'article 25.

De conformitat amb la Llei 21/2013, de 9 de desembre, d'avaluació ambiental, i la Llei 2/1989, de 3 de març, de la Generalitat Valenciana, d'impacte ambiental, la instal·lació objecte d'este procediment no constituïx un projecte sotmés a l'avaluació d'impacte ambiental.

D'acord amb l'article 53.1.a de la Llei 24/2013, de 26 de desembre, del sector elèctric, l'autorització administrativa d'instal·lacions de generació no es podrà atorgar si el titular no ha obtingut prèviament els permisos d'accés i connexió a les xarxes de transport o distribució corresponents.

D'acord amb l'article 36.2 del Reial decret 413/2014, de 6 de juny, pel qual es regula l'activitat de producció d'energia elèctrica a partir de fonts d'energia renovables, cogeneració i residus, per a obtenir l'autorització de la instal·lació serà un requisit previ indispensable l'obtenció dels permisos d'accés i connexió a les xarxes de transport o distribució corresponents pel total de la potència de la instal·lació, sense perjuí del fet que l'article 53.1 de la Llei 24/2013, de 26 de



desembre, dispose que les autoritzacions administratives d'instal·lacions de generació es podran atorgar per una potència instal·lada superior a la capacitat d'accés que figure en el permís d'accés.

La disposició addicional primera del Reial decret 1183/2020, de 29 de desembre, d'accés i connexió a les xarxes de transport i distribució d'energia elèctrica, estableix que les instal·lacions de generació d'electricitat amb una potència total instal·lada que supere la capacitat d'accés atorgada en el seu permís d'accés hauran de disposar d'un sistema de control, coordinat per a tots els mòduls de generació i instal·lacions d'emmagatzematge que la integren, que impedisca que la potència activa que esta puga injectar a la xarxa supere la capacitat d'accés.

D'acord amb la redacció vigent de l'article 3 del Reial decret 413/2014, de 6 de juny, pel qual es regula l'activitat de producció d'energia elèctrica a partir de fonts d'energia renovables, cogeneració i residus, en el cas d'instal·lacions fotovoltaïques la potència instal·lada serà la inferior de les dos següents:

a) La suma de les potències màximes unitàries dels mòduls fotovoltaïcs que configuren esta instal·lació, mesurades en condicions estàndard segons la norma UNE corresponent.

b) La potència màxima de l'inversor o, si és el cas, la suma de les potències dels inversors que configuren esta instal·lació.

Segons la disposició transitòria quinta del Reial decret 1183/2020, de 29 de desembre, d'accés i connexió a les xarxes de transport i distribució d'energia elèctrica, la nova definició de potència instal·lada introduïda mitjançant la disposició final tercera u tindrà efectes per a les instal·lacions que, havent iniciat la seua tramitació, encara no hagen obtingut l'autorització d'explotació definitiva.

D'acord amb el que disposen l'article 53.4 de la Llei 24/2013, de 26 de desembre, del sector elèctric; l'article 121 del Reial decret 1955/2000, d'1 de desembre, i l'article 8 del Decret 88/2005, de 29 d'abril, els sol·licitants d'autoritzacions d'instal·lacions de producció d'energia elèctrica han d'acreditar la seua capacitat legal, tècnica i economicofinancera exigible per a dur a terme cada un dels projectes que presenten; tot això, sense perjudici del que preveu este últim en relació amb l'exempció d'acreditació d'estes capacitats que potestativament puga atorgar l'Administració per als que estiguen exercint l'activitat.

D'acord amb l'apartat 2.a.4 de l'article 5 del Decret 88/2005, de 29 de novembre, en la sol·licitud d'autorització administrativa prèvia s'ha de justificar la necessitat de la instal·lació i que esta no genera incidències negatives en el sistema.

D'acord amb l'article 53.1.b de la Llei 24/2013, del sector elèctric, per a sol·licitar l'autorització administrativa de construcció, el promotor presentarà un projecte d'execució, juntament amb una declaració responsable, que acredite el compliment de la normativa que li siga aplicable.

D'acord amb l'article 54 de la Llei 24/2013, de 26 de desembre, les instal·lacions de generació d'energia elèctrica es declaren, amb caràcter general, d'utilitat pública, als efectes d'expropiació forçosa dels béns i drets necessaris per a establir-les i de la imposició i l'exercici de la servitud de pas. Segons l'article 55.1 d'esta norma legal, les empreses interessades poden sol·licitar el reconeixement, en concret, de la utilitat pública de les instal·lacions d'estes. Per a fer-ho, hauran



d'incloure una llista concreta i individualitzada dels béns o els drets que consideren d'expropiació necessària.

Per a la sol·licitud de declaració d'utilitat pública, en concret, de la instal·lació que s'executarà, són aplicables el procediment i les disposicions que conté el capítol V del títol VII del Reial decret 1955/2000, d'1 de desembre, segons preveu la disposició addicional primera del Decret 88/2005, de 29 d'abril.

En virtut del que disposa l'article 57 de la Llei 24/2013, de 26 de desembre, i en el que resulte aplicable l'article 162.3 del Reial decret 1955/2000, la servitud de pas aeri comprén, a més del vol sobre el predi servent, l'establiment de pals, torres o suports fixos per a la sustentació de cables conductors d'energia; tot això, incrementat en les distàncies de seguretat que reglamentàriament s'establisquen. Per a la servitud de pas subterrani, comprén l'ocupació del subsol pels cables conductors, a la profunditat i amb les altres característiques que indique la legislació urbanística aplicable; tot això incrementat en les distàncies de seguretat que s'establisquen reglamentàriament. En els dos casos comprendran igualment el dret de pas o accés i l'ocupació temporal de terrenys o altres béns necessaris per a la construcció, vigilància, conservació i reparació de les corresponents instal·lacions.

Segons el que estableix el capítol III del títol III del DL 14/2020, la persona titular de la instal·lació està obligada a desmantellar-la completament i restaurar els terrenys i l'entorn afectat, per la qual cosa haurà de constituir una garantia econòmica a favor de l'òrgan competent en matèria d'energia per a autoritzar la instal·lació, l'import de la qual serà el que indica l'article 37. Esta garantia es cancel·larà quan la titular de la instal·lació acredite el compliment de les obligacions a les quals està subjecta.

Segons el que indica l'article 37 del DL 14/2020, la duració mínima d'esta garantia econòmica haurà de ser de 5 anys i caldrà renovar-la durant tota la vida útil de la central fotovoltaica, i almenys dos mesos abans que expire. La quantia de la garantia s'actualitzarà cada 5 anys d'acord amb el càlcul de variacions de l'índex general nacional de l'índex de preus de consum. Les variacions negatives no modificaran la quantia de la garantia.

Segons la nova redacció de l'article 2 bis del D 88/2005, només requeriran autorització d'explotació les escomeses de qualsevol longitud i tensió nominal no superior a 30 kV, sempre que no sol·liciten la seua declaració d'utilitat pública, en concret, i no estiguen sotmeses a l'avaluació ambiental. S'entendrà per escomesa, únicament als efectes de la necessitat d'obtenció d'autoritzacions administratives regulades en la legislació del sector elèctric, la instal·lació de nova extensió de xarxa, i també, si és el cas, el centre de seccionament, que tinga per finalitat atendre un únic punt de subministrament o l'evacuació d'un únic generador, sense perjudi de la configuració d'alimentació, en punta o en pas i d'anell o de bucle, d'este amb la xarxa elèctrica. En cas que esta instal·lació se cedisca a l'empresa transportista o a la distribuïdora de la zona, esta cessió s'haurà de dur a terme quan se sol·licite l'autorització d'explotació.

En virtut de la disposició transitòria única del Decret Llei 1/2022, de 22 d'abril, del Consell, de mesures urgents en resposta a l'emergència energètica i econòmica originada a la Comunitat Valenciana per la guerra a Ucraïna, les modificacions que estableix este decret llei que afecten la implantació d'instal·lacions per a l'aprofitament de les energies renovables seran aplicables als procediments en tràmit.



En consideració al que s'ha exposat, una vegada s'han complert els requisits i els procediments legals i reglamentaris que estableix la legislació vigent aplicable,

Resolc

Primer. Atorgar l'autorització administrativa prèvia de la instal·lació de producció d'energia elèctrica a partir de fonts renovables que s'indica, i les seues infraestructures d'evacuació de l'energia elèctrica generada:

Promotor: Genergia Energía Fotovoltaica, SL (NIF B85857431).

Nom de la instal·lació: Genergia Fotovoltaica II.

Tecnologia: fotovoltaica.

Grups generadors:

- Potència total (kW_p): 5.073,18.

- Nre. de mòduls: 7.196.

- Potència unitària (kW_p): 0,705.

- Tipologia: silici monocristal·lí.

- Sistema de subjecció i ancoratge: seguidors monofila clavats directament en el terreny.

Potència nominal dels inversors (kW): 4.928 (14 inversors de 352 kW).

Potència limitada dels inversors (kW): 4.500.

Limitador: La limitació de la potència activa que s'injectarà a la xarxa a 4.500 kW es du a terme mitjançant el Power Plant Controller (PPC) de la planta fotovoltaica, de manera que es garantirà que no se supere la capacitat d'accés en el punt de connexió a la xarxa.

Infraestructura d'evacuació:

- Un centre de protecció i mesura amb una estació de potència integrada en un edifici prefabricat de formigó format per:

Un quadro de baixa tensió d'intempèrie de 0,8 kV, el qual inclourà els elements següents:

Dos (2) interruptors automàtics ACB 2000 A 3P 50 ca 800 Vac.

Dos (2) monitors d'aïllament per a l'avís de fallada d'aïllament en la instal·lació en el costat de 800 Vac i 1.500 Vdc.

Catorze (14) interruptors MCCB 400 A 3P 50kA 800Vac.



Un (1) interruptor MCCB 63 A 3P 50kA 800Vac per a la protecció dels transformadors auxiliars i el datalogger.

Un (1) interruptor MCCB 63 A 3P 50kA 800Vac per a la protecció del datalogger.

Dos (2) bases portafusibles 125A 3P + 3 x fusibles 125A 120kA 800Vac per a la protecció de l'SPD.

Dos (2) descarregadors de sobretensions tipus 1+2.

Barra col·lectora 2 x 2000 A.

Transformador de servicis auxiliars, 800/400V, de 15 kVA i grup de connexió Dyn11.

Transformador elevador 0.8/20 kV de 5 MVA, de tipus exterior amb regulació en càrrega (en el costat d'alta tensió), aïllat en bany d'oli i refredament natural.

Un sistema de 20 kV amb la configuració de cel·les següent:

1 x cel·la de línia.

1 x cel·la de fusible.

1 x cel·la d'interruptor automàtic.

1 x cel·la de mesura.

- Una línia d'evacuació subterrània de 20 kV de canalització directament soterrada de 2.479 metres, amb conductor HEPRZ1 12/20 kV Al 3x(1x240) mm², que evacua l'energia des del centre de protecció i mesura fins al sistema de 20 kV de la subestació d'Utiel, propietat d'I-DE Redes Eléctricas Inteligentes, SAU.

- Connexió en cel·les de 20 kV de l'ST Utiel.

Punt de connexió a la xarxa: Sistema de 20 kV de la SET Utiel, propietat d'I-DE Redes Eléctricas Inteligentes, SAU.

Xarxa a la qual es connecta la xarxa de distribució d'I-DE Redes Eléctricas Inteligentes, SAU.

Ubicació, polígon i parcel·les:

- Grups generadors: Polígon 31, parcel·la 299, del terme municipal d'Utiel (València).

- Infraestructura d'evacuació: Polígon 31, parcel·les 299 i 9014, i polígon 33, parcel·les 9004, 21 i 22, del terme municipal d'Utiel (València).

Centre geomètric (coordenades UTM): X: 650771,40 m E; Y: 4380335,31 m N; fus: 30 S.



D'acord amb els projectes i la documentació que consta en l'expedient:

- Projecte tècnic modificat vàlid per a l'autorització administrativa de construcció (AAC) de la planta solar Genergia Fotovoltaica II 5,07 MWp i la línia subterrània d'evacuació de 20 kV, de juliol de 2023, juntament amb la declaració responsable de la persona projectista.

- Addenda del projecte tècnic modificat vàlid per a l'autorització administrativa de construcció (AAC) de la planta solar Genergia Fotovoltaica II 5,07 MWp i la línia subterrània d'evacuació de 20 kV, de juliol de 2024, juntament amb la declaració responsable de la persona projectista.

Pressupost global de la instal·lació: 1.730.523,47 € (un milió set-cents trenta mil cinc-cents vint-i-tres euros amb quaranta-set cèntims).

Esta autorització s'atorga condicionada al que determinen els informes de territori i paisatge, regulats en l'article 25 del DL 14/2020, el qual és vinculant des del punt de vista d'implantació territorial de la instal·lació:

- Informes 21575_46249_003_ANAR FTV, de dates 10/02/2022 i 25/01/2024, del Servei de Gestió Territorial de la Direcció General d'Urbanisme, Paisatge i Avaluació Ambiental, de la Conselleria de Medi Ambient, Aigua, Infraestructures i Territori:

S'hauran de tindre en compte les mesures correctores que incidisquen sobre la infiltració i el drenatge de l'aigua per a no generar modificacions en l'escolament produït durant èpoques de pluges mitjançant:

El manteniment de les condicions d'infiltració amb els canvis dels pendents, per mitjà de la preservació, en la mesura que siga possible, dels nivells topogràfics entre les zones de plaques solars i les zones de pas.

La conservació i la plantació de zones de vegetació en els estrats herbacis, arbustius i arboris que servisquen de tamís de la pluja i generen condicions favorables per a la infiltració i disminuïsquen els escolaments.

La minimització del sòl segellat de manera que els mòduls fotovoltaics se situen de manera prioritària sense fonamentació contínua i sobre el terreny natural.

- Informes EP-2021/474, de data 23/02/2024, del Servei d'Infraestructura Verda i Paisatge, i de data 14/06/2024, del Servei de Paisatge i del Servei de Planificació Territorial (en matèria d'infraestructura verda), de la Direcció General d'Urbanisme, Paisatge i Avaluació Ambiental, de la Conselleria de Medi Ambient, Aigua, Infraestructures i Territori, que estableixen les mesures d'integració paisatgística (MIP) concretes i efectives per a la correcta integració de l'actuació en el paisatge:

Es respectaran els dos bancals de l'interior de la parcel·la sobre els quals hi ha vegetació natural.

En l'espai de transició d'una amplària de 24 m respecte al límit nord-est es plantaran 3 fileres d'ametlers amb un marc de plantació de 6,5 m x 6,5 m.



En l'espai de transició de 43 m respecte al límit nord (i d'uns 72 m respecte de l'A3) es prolongaran les fileres del límit nord-est cap a l'oest, amb el mateix marc de plantació (6,5 m x 6,5 m).

Les construccions (casetes i edificis prefabricats) s'harmonitzaran amb l'entorn immediat, utilitzant les característiques pròpies de l'arquitectura i els acabats tradicionals de la zona, i s'usaran les formes i els materials que menys impacte produïsquen i amb colors (marrons clars, ocres o terrosos) que afavorisquen la integració paisatgística.

La saorra del vial interior tindrà un color que siga paregut a la tonalitat del terreny de les parcel·les.

De la mateixa manera, esta autorització s'atorga condicionada al compliment de les determinacions que es reflectixen en els condicionats imposats. En particular, s'han d'observar les condicions següents:

- En relació amb l'informe favorable, de data 21/12/2021, de la Demarcació de Carreteres de l'Estat a la Comunitat Valenciana, de la Direcció General de Carreteres, del Ministeri de Transports, Mobilitat i Agenda Urbana, i l'informe favorable, de data 02/09/2024, de la Subdirecció General de Planificació i Explotació, de la Direcció General de Carreteres, del Ministeri de Transports i Mobilitat Sostenible:

L'execució de qualsevol tipus d'actuació que es trobe dins de l'àrea de protecció de les carreteres estatals quedarà regulada pel que s'establix en la Llei 37/2015, de 29 de setembre, de carreteres, i el Reglament general de carreteres (RD 1812/1994, de 2 de setembre), així com, en concret, pel que s'establix en el títol III "Ús i defensa de les carreteres".

Qualsevol tipus d'instal·lació, entre altres, els panells solars i les estructures de suport d'estos, tant de la carretera N-III com de l'autovia A-3, se situaran per darrere de la línia límit d'edificació (en cap cas s'efectuarà una actuació o necessitat essencial per davant d'esta).

El tancament perimetral diàfan sobre piquets sense fonament de fàbrica projectat al voltant de la planta fotovoltaica es podrà situar en la zona de servitud de la carretera, és a dir, a partir d'una distància mínima de 3 i 8 metres, comptats a partir de l'aresta exterior de l'esplanació de la carretera N-III i de l'A-3, respectivament. En el cas que el tancament siga d'obra s'haurà de situar per darrere de la línia límit d'edificació.

El moviment de terres i l'esplanació de les parcel·les es podrà dur a terme en les zones de servitud i afecció de les dos carreteres, és a dir, a partir d'una distància mínima de 3 i 8 metres, comptats a partir de l'aresta exterior de l'esplanació de la carretera N-III i de l'A-3, respectivament. Així mateix, s'haurà de garantir que estos no siguen perjudicials per a la carretera o la seua explotació, per haver modificat el curs de les aigües, reduït la visibilitat o per qualsevol altre motiu.

Pel que fa a la línia elèctrica que discorre paral·lela a l'autovia A-3, es disposarà el més lluny possible de la carretera.

La línia subterrània d'evacuació de l'energia elèctrica entre la planta solar Genergia Fotovoltaica II i la subestació (SET) Utiel 20/132 kV discorre per terrenys



pròxims al marge dret de l'autovia de l'Est, A-3, entre els PK 272+470 al 274+790, aproximadament, i envaïx les zones de protecció d'esta autovia, que arriba a ocupar la zona de domini públic. Per a poder autoritzar l'ocupació de terrenys de domini públic es requerix la declaració perceptiva, en concret, de la utilitat pública.

Amb caràcter previ a l'execució de qualsevol tipus d'obra o instal·lació en les zones de protecció de les carreteres estatals afectades, s'haurà d'obtenir l'autorització corresponent per part de la Direcció General de Carreteres.

- En relació amb l'informe, de data 17/01/2022, de la Direcció General de Medi Natural i Avaluació Ambiental, de la Conselleria d'Agricultura, Desenrotllament Rural, Emergència Climàtica i Transició Ecològica, i l'informe favorable, de data 10/01/2024, de la Direcció General de Medi Natural i Animal, de la Conselleria de Medi Ambient, Aigua, Infraestructures i Territori:

La planta s'instal·larà en una superfície que actualment forma part del vedat de caça V-10120 (Sierra del Negrete). En conseqüència, es recomana informar els seus titulars del canvi d'ús del sòl, de l'activitat que es desenrotllarà i de les implicacions que pugua tindre a l'efecte de l'article 39 de la Llei 13/2014, de 27 de desembre, de caça de la Comunitat Valenciana.

El moviment de terres en la fase d'obres i la mateixa instal·lació podrien propiciar o agreujar els danys que es puguen produir en camps o infraestructures. En eixe cas, s'hauran d'adoptar les mesures de control que disposa l'Orde, de l'11 de juny de 2009, de les directrius extraordinàries per a l'aprofitament, la gestió i el control del conill de muntanya, amb especial consideració de l'article 14.

El tancat perimetral previst per a la instal·lació s'haurà d'ajustar al que es disposa en el Decret 178/2005, de 18 de novembre, del Consell de la Generalitat, pel qual s'establixen les condicions dels tancats en el medi natural i dels tancaments cinegètics.

En la fase d'execució s'haurà de tindre en compte el Decreto 7/2004, de 23 de gener, del Consell de la Generalitat Valenciana sobre mesures de seguretat i prevenció en incendis forestals que s'han de tindre en compte en l'execució d'obres i treballs que es facen en terrenys forestals o en els voltants.

Per a previndre la col·lisió d'aus contra el tancat de la planta solar, especialment en el cas de les aus catalogades que estan presents en la zona, s'han de col·locar plaques metàl·liques, o d'un material plàstic fabricat en poliestiré o similar, de color blanc i amb un acabament mat de 20 x 20 cm (o 25 x 25 cm), que s'hauran de situar en els espais entre els suports. Es col·locarà almenys una placa per obertura. Estes plaques s'han de revisar periòdicament i cal reposar les que es puguen haver després per a evitar la pèrdua d'eficàcia de la mesura anticollisió.

La línia d'evacuació haurà de complir amb les prescripcions tècniques i les mesures de prevenció que es descriuen en l'article 6 i 7 del Reial decret 1432/2008, de 29 d'agost, pel qual s'establixen mesures per a la protecció de l'avifauna contra la col·lisió i l'electrocució en línies elèctriques d'alta tensió.

Es considera adequat tindre en compte les mesures següents per a millorar la integració de la planta solar en el medi:



La proposta respecta les dos bandes de vegetació que hi ha en la parcel·la, una mesura que s'insta a respectar, ja que afavorix la integració de la infraestructura en l'ambient i promou la presència d'espècies silvestres.

Per a promoure les poblacions d'aus silvestres, s'aconsella col·locar cinc caixes niu per a passeriformes en la zona de revegetació proposada pel promotor.

Caldrà col·locar quatre punts d'aigua a manera d'abeuradors, amb unes dimensions d'entre 30 i 40 cm de llargària i entre 15 i 20 d'amplària, de manera que afavorisquen la presència de rèptils i amfibis. Estos s'hauran de proveir amb elements que permeten que els animals que caiguen al seu interior puguen eixir (alguna pedra o rajola que faça la funció de rampa o suport).

S'haurà de mantindre una capa de cultiu herbaci en totes les instal·lacions per tal d'afavorir el manteniment de l'estructura edàfica així com la presència d'insectes pol·linitzadors, de manera que pugua facilitar que s'use en combinació amb l'apicultura o l'agrovoltaica. S'haurà de mantindre la capa fèrtil i la vegetació en tota la parcel·la, així com promoure que es planten cereals o lleguminoses farratgeres. El sòl ha d'estar sempre cobert de vegetació per a evitar l'erosió laminar per escolament.

S'haurà de realitzar el mínim moviment de terres i compactació de sòl amb la finalitat de disminuir les afeccions a este. Per a això s'hauran d'usar sistemes de clavat directe sense fonamentació, sempre que la geologia ho permeta, i sempre que no requerisquen un anivellament, un desmuntatge, un condicionament topogràfic o una explanació.

En el procés de desmantellament de la planta solar es recorda que no haurà de quedar cap element artificial en l'enclavament i que s'haurà de restaurar el sòl afectat de manera que es garantisquen els usos anteriors al canvi d'ús del sòl.

La barrera d'integració paisatgística que es proposa en la documentació haurà d'estar composta per diferents espècies de flora pertanyents a la sèrie de vegetació corresponent a la zona natural i els individus es disposaran en forma de bosquet, i no de manera lineal, per a afavorir el trànsit de fauna per esta i la biodiversitat de l'ecosistema.

També altres condicionats que figuren en els diferents informes que han emés les administracions públiques, els organismes i les empreses de servici públic o de servicis d'interés econòmic general consultats afectats pel projecte, els quals s'han traslladat durant la tramitació de l'expedient.

La persona titular d'esta autorització tindrà els drets, els deures i les obligacions que s'arreglen en el títol IV de la Llei 24/2013, de 26 de desembre, del sector elèctric, i en el desplegament reglamentari d'esta; en particular, els que estableixen els articles 6 i 7 del Reial decret 413/2014, de 6 de juny, pel qual es regula l'activitat de producció d'energia elèctrica a partir de fonts d'energia renovables, cogeneració i residus. En tot cas, la titular ha d'observar els preceptes, les mesures i les condicions que s'establisquen en la legislació aplicable en cada moment a l'activitat de producció d'energia elèctrica.

L'incompliment de les condicions i els requisits que estableix esta autorització o la variació substancial dels pressupostos que han determinat que s'atorgue poden ocasionar que esta es revoque.



Esta autorització s'emet sense perjudici de tercers i no afecta els drets particulars.

Segon. Declarar, en concret, la utilitat pública de la línia d'evacuació de 20 kV entre el centre de seccionament de protecció i mesura de la central fotovoltaica denominada "Genergia Fotovoltaica II" i la subestació SET Utiel, que discorre pel terme municipal d'Utiel, província de València, autoritzada en el punt primer d'esta resolució. Per a això, s'haurà d'adjuntar, com a annex, la llista concreta i individualitzada, en la qual es descriuen, en tots els seus aspectes, material i jurídic, els béns o drets que es consideren d'expropiació necessària.

Esta declaració comporta, en tot cas, la necessitat d'ocupació urgent dels béns o d'adquisició dels drets afectats, a l'efecte de l'article 52 de la Llei, de 16 de desembre de 1954, sobre expropiació forçosa, de manera que la persona titular adquireix la condició de beneficiària en l'expedient expropiatori, que es concreta en una afecció a les finques particulars, les quals s'inclouen en la llista que figura en l'annex, amb l'abast i els efectes que preveu el títol IX de la Llei 24/2013, de 26 de desembre, del sector elèctric, i les seccions 2a i 3a del capítol V del títol VII del Reial decret 1955/2000, d'1 de desembre.

Igualment, porta implícita l'autorització per a l'establiment o el pas de la instal·lació elèctrica en terrenys de domini, ús o servici públic o patrimonials de l'Estat, o de les comunitats autònomes, o d'ús públic, propis o comunals de la província o municipi, obres i servicis d'estos i zones de servitud pública.

Tercer. Atorgar a la persona peticionària l'autorització administrativa de construcció de la instal·lació de producció d'energia elèctrica a partir de fonts renovables i les infraestructures d'evacuació de l'energia elèctrica generada que disposa d'autorització prèvia per la present resolució.

En l'execució del projecte s'han de tindre en compte les condicions següents:

0. Es condiona esta autorització de construcció mitjançant la presentació, en el termini més breu possible i sempre abans de l'inici de les obres, de la documentació que justifique l'elevació a públic del contracte d'arrendament de la parcel·la 299 del polígon 31 del terme municipal d'Utiel (València). Per això s'entén que es necessita d'esta autorització per a finalitzar els procediments interns de finançament i registre de la propietat requerits.

1. Així mateix, el promotor ha acreditat la capacitat legal, tècnica i econòmica per a dur a terme el projecte. Qualsevol modificació en els contractes presentats s'haurà de comunicar.

2. Les instal·lacions s'hauran d'executar segons el projecte que s'ha presentat, els annexos d'este i, si és el cas, amb els condicionats tècnics establits per les administracions públiques, organismes i empreses de servici públic o d'interés general afectats per estes instal·lacions i que han sigut acceptats pel sol·licitant.

3. Les instal·lacions que s'executaran compliran, en tot cas, el que s'establix en el Reial decret 223/2008, de 15 de febrer, pel qual s'aproven el Reglament sobre condicions tècniques i garanties de seguretat en línies elèctriques d'alta tensió i les seues instruccions tècniques complementàries ITC-LAT 01 a 09, el Reial decret



337/2014, de 9 de maig, pel qual s'aproven el Reglament sobre condicions tècniques i garanties de seguretat en instal·lacions elèctriques d'alta tensió i les seues instruccions tècniques complementàries ITC-RAT 01 a 23, així com el Reial decret 842/2002, de 2 d'agost, pel qual s'aprova el Reglament electrotècnic per a baixa tensió i les seues instruccions tècniques complementàries. També el Reial decret 1432/2008, de 29 d'agost, pel qual s'establixen mesures per a la protecció de l'avifauna contra la col·lisió i l'electrocució en les línies elèctriques d'alta tensió.

Com que la potència total instal·lada (4,928 MW) és superior a la capacitat d'accés a la xarxa concedida (4,5 MW), s'haurà d'instal·lar el sistema de control coordinat autoritzat en el punt primer d'esta resolució (segons el Projecte tècnic modificat vàlid per a autorització administrativa de construcció [AAC] Planta solar Genergia Fotovoltaica II de 5,07 MWp i línia subterrània d'evacuació de 20 kV, de novembre de 2023) per a tots els mòduls de generació autoritzats amb este escrit (no s'autoritzen les instal·lacions d'emmagatzematge) que impedisca que la potència activa que la instal·lació pugua injectar a la xarxa supere la capacitat d'accés citada. Amb la sol·licitud d'autorització d'explotació provisional, suposarà un requisit imprescindible, perquè esta s'atorgue, el fet que la titular de la instal·lació presente, juntament amb la resta de documentació preceptiva, un certificat acreditatiu de la instal·lació del sistema de control mencionat, juntament amb la documentació justificativa del fabricant de les característiques del sistema mencionat i del compliment de la funcionalitat limitadora del fet que en cap règim de funcionament de la central s'injectarà una potència activa a la xarxa elèctrica superior a la capacitat d'accés atorgada.

0. La central elèctrica objecte d'esta resolució, d'acord amb la potència instal·lada d'esta, haurà de complir les prescripcions tècniques i l'equipament que sobre esta qüestió establix l'article 7 del Reial decret 413/2014, de 6 de juny, i la resta de la normativa de desenrotllament, sobre requisits de resposta davant de buits de tensió, adscripció a un centre de control de generació, telemesura en temps real i la resta d'obligacions que establix la regulació del sector elèctric per al tipus d'instal·lacions en què estes s'enquadren.

1. Per als treballs que es duguen a terme en terreny forestal o a una distància inferior o igual a 100 metres d'este, o en què hi haja una continuïtat de combustible susceptible de propagar el foc fins a terreny forestal, serà necessari presentar, davant de la direcció territorial de la Conselleria competent en matèria de prevenció d'incendis forestals, amb 20 dies naturals d'antelació a l'inici dels treballs, una declaració responsable, acompanyada de la documentació que s'indica en l'article 144 del Decret 91/2023, de 22 de juny, del Consell, pel qual s'aprova el Reglament de la Llei 3/1993, de 9 de desembre, forestal de la Comunitat Valenciana.

2. El termini màxim per a sol·licitar l'autorització d'explotació és de 5 mesos comptats des de la notificació al titular de la instal·lació d'esta resolució d'acord amb el cronograma dels treballs que figura en el projecte d'execució que s'autoritza, sense perjuí de les possibles pròrrogues que estiguen justificades.

La pròrroga de l'autorització no es podrà concedir si excedix la data o les dates de caducitat dels permisos d'accés i connexió a la xarxa elèctrica corresponents a la instal·lació.

3. De conformitat amb l'article 28 del Reial decret llei 8/2023, de 27 de desembre, pel qual s'adopten mesures per a afrontar les conseqüències econòmiques i socials derivades dels conflictes a Ucraïna i Pròxim Orient, així com



per a pal·liar els efectes de la sequera, el promotor podrà sol·licitar, en un termini que no supere els 3 mesos des de l'obtenció d'esta autorització administrativa de construcció, l'extensió del termini per a complir amb la fita que s'arregla en l'article 1.1.b 5t del Reial decret llei 23/2020, de 23 de juny, d'obtenció de l'autorització d'explotació definitiva, sense que en cap cas el termini total per a disposar de l'autorització administrativa d'explotació supere els 8 anys. En esta sol·licitud s'ha d'indicar, com a mínim:

El semestre de l'any natural en què la instal·lació obtindrà l'autorització administrativa d'explotació i

el compromís d'acceptació expressa de la impossibilitat d'obtenció de l'autorització administrativa d'explotació provisional o definitiva, ni de la inscripció prèvia o definitiva en el registre administratiu d'instal·lacions de producció d'energia elèctrica amb anterioritat a l'inici del semestre indicat.

0. La titular d'esta resolució estarà obligada a comunicar a este òrgan, per mitjà del registre electrònic i amb l'adequada diligència, les incidències dignes de menció que es produïsquen durant l'execució.

1. La titular d'esta resolució haurà de complir els deures i les obligacions derivats de la legislació de prevenció de riscos laborals vigent durant la construcció.

2. El personal tècnic en la matèria adscrit a este servei territorial o a la direcció general amb competències en matèria d'energia podrà efectuar les comprovacions i les proves que consideren necessàries durant les obres, i quan estes finalitzen, en relació amb l'adequació d'esta a la documentació tècnica presentada i al compliment de la legislació vigent i de les condicions d'esta resolució.

3. Una vegada finalitzades les obres de construcció de les instal·lacions, la titular, en el termini màxim de deu dies hàbils, sol·licitarà l'autorització d'explotació provisional per a proves conforme al Reial decret 413/2014, de 6 de juny, pel qual es regula l'activitat de producció d'energia elèctrica a partir de fonts d'energia renovables, cogeneració i residus, i en els termes establits en l'article 12 del Decret 88/2005, de 29 d'abril.

4. A esta sol·licitud s'acompanyaran els certificats de direcció i final d'obra, subscrits per la persona facultativa competent, i s'acreditarà que són conformes als reglaments tècnics en la matèria, segons s'establix en la normativa vigent per als projectes d'instal·lacions elèctriques i, igualment, pel que fa a esta autorització administrativa prèvia i de construcció. Quan els certificats de direcció i finalització d'obra mencionats no estiguen visats pel col·legi professional corresponent, s'acompanyaran de la declaració responsable oportuna, segons el que indica la Resolució de 22 d'octubre de 2010, de la Direcció General d'Energia, publicada en el DOCVnúm. 6389, de 3 de novembre de 2010.

0. Igualment, s'acompanyarà la documentació requerida conforme a la ITC-LAT 04 del Reial decret 223/2008, de 15 de febrer, pel qual s'aprova el Reglament sobre condicions tècniques i garanties de seguretat en línies elèctriques d'alta tensió, la ITC RAT-22 del Reial decret 337/2014, de 9 de maig, pel qual s'aprova el Reglament sobre condicions tècniques i garanties de seguretat en instal·lacions elèctriques d'alta tensió, i el Reial decret 842/2002, de 2 d'agost, pel qual s'aprova el Reglament electrotècnic per a baixa tensió i les instruccions tècniques complementàries d'esta.



Així mateix, s'acompanyarà amb la cartografia de la instal·lació executada, en el format que establisca l'òrgan substantiu.

1. La persona titular té l'obligació de constituir una garantia econòmica per al compliment de l'obligació de desmantellament de la instal·lació i restauració dels terrenys i el seu entorn, per un import de 101.463,6 € (cent un mil quatre-cents seixanta-tres euros amb seixanta cèntims), i s'ha d'acreditar la constitució deguda (per a la qual cosa s'aportarà la carta de pagament corresponent) amb la sol·licitud d'autorització d'explotació provisional de la instal·lació, la qual cosa serà un requisit indispensable perquè esta es pugui atorgar.

La garantia s'ha de depositar en l'Agència Tributària Valenciana, de la qual serà beneficiari el Servei Territorial d'Indústria, Energia i Mines, en què han de constar les dades de la instal·lació (nom de la instal·lació, potència instal·lada, municipis a on se situen els grups generadors) i que es deposita per al compliment de l'obligació de desmantellament de la instal·lació i restauració dels terrenys i el seu entorn.

Esta garantia es cancel·larà quan la titular de la instal·lació acredite el compliment de les obligacions a les quals està afecta.

Segons el que indica l'article 37 del DL 14/2020, la duració mínima d'esta garantia econòmica haurà de ser de 5 anys i caldrà renovar-la durant tota la vida útil de la central fotovoltaica, i almenys dos mesos abans que expire. La quantia de la garantia s'actualitzarà cada 5 anys, amb base en el càlcul de variacions de l'índex general nacional de l'índex de preus de consum o com s'establisca en la normativa en vigor. Les variacions negatives no modificaran la quantia de la garantia. L'incompliment d'esta condició podrà implicar la revocació de l'autorització.

1. L'autorització d'explotació provisional no es podrà concedir si les instal·lacions de connexió a la xarxa de distribució o de transport no han finalitzat i no s'ha sol·licitat l'autorització d'explotació, de manera que l'entrada en servei de la central elèctrica pugui ser efectiva.

2. Una vegada obtinguda l'autorització d'explotació provisional, la titular sol·licitarà la inscripció prèvia en el registre administratiu d'instal·lacions de producció d'energia elèctrica, i haurà d'acompanyar la documentació pertinent d'acord amb l'article 39 del Reial decret 413/2014, de 6 de juny. Es tindrà en compte el que indica l'article 41 respecte a la caducitat i la cancel·lació d'esta inscripció.

D'acord amb el que indica l'article 39.6 del Reial decret 413/2014 mencionat, la inscripció de la instal·lació en el Registre d'instal·lacions de producció d'energia elèctrica, amb caràcter previ, permetrà que esta funcione en proves.

3. Una vegada finalitzades les proves de les instal·lacions amb un resultat favorable, la titular, en el termini màxim de deu dies hàbils, sol·licitarà l'autorització d'explotació definitiva conforme al Reial decret 413/2014, de 6 de juny, pel qual es regula l'activitat de producció d'energia elèctrica a partir de fonts d'energia renovables, cogeneració i residus, i segons en el Decret 88/2005, de 29 d'abril. S'han d'adjuntar els certificats pertinents segons el que indiquen els punts anteriors.

0. Una vegada obtinguda l'autorització d'explotació definitiva, la titular sol·licitarà la inscripció definitiva en el Registre administratiu d'instal·lacions de producció d'energia elèctrica, i haurà d'acompanyar la documentació pertinent segons l'article 40 del Reial decret 413/2014, de 6 de juny.



1. El fet de no sol·licitar les autoritzacions d'explotació dins del termini suposarà la caducitat de les autoritzacions que s'hagen concedit.

2. El titular de la instal·lació té l'obligació de desmantellar la instal·lació i restituir els terrenys i l'entorn afectat una vegada caducades les autoritzacions, o a conseqüència del tancament definitiu de la instal·lació. Haurà d'obtenir l'autorització de tancament definitiu de la instal·lació, d'acord amb el que indica l'article 53.5 de la Llei 24/2013, de 26 de desembre, del sector elèctric, així com per al tancament temporal.

S'informa que la transmissió o el canvi de titularitat, les modificacions substancials de la instal·lació i el tancament temporal o definitiu de la instal·lació autoritzada per a esta resolució requereixen una autorització administrativa prèvia, d'acord amb el que preveu el Decret 88/2005, de 29 d'abril, del Consell de la Generalitat, pel qual s'establixen els procediments d'autorització d'instal·lacions de producció, transport i distribució d'energia elèctrica que són competència de la Generalitat.

Tal com s'indica en l'article 38 del DL 14/2020, la concessió de la llicència urbanística municipal obligarà la persona titular o propietària de la instal·lació, sense perjuí de l'exacció dels tributs que corresponguen legalment per la prestació del servei municipal o per l'execució de construccions, instal·lacions i obres, a pagar el corresponent cànon d'ús i aprofitament en sòl no urbanitzable i a complir la resta de compromisos assumits i determinats en la llicència corresponent.

El cànon d'ús i aprofitament respectiu l'establirà l'Ajuntament en la llicència corresponent, per una quantia equivalent al 2 % dels costos estimats de les obres d'edificació i de les obres necessàries per a la implantació de la instal·lació (el pressupost d'execució material del total de la instal·lació ascendirà a 1.730.523,47 € [un milió set-cents trenta mil cinc-cents vint-i-tres euros amb quaranta-set cèntims]). El cànon es reportarà d'una sola vegada en ocasió de l'atorgament de la llicència urbanística i l'Ajuntament podrà acordar, a sol·licitud de l'interessat, el fraccionament o l'ajornament del pagament, sempre dins del termini de vigència concedit. L'atorgament d'una pròrroga del termini no implicarà un cànon urbanístic nou.

L'Ajuntament pot acordar la reducció de fins a un 50 % quan la instal·lació siga susceptible de crear ocupació de manera significativa en relació amb l'ocupació local. L'impagament donarà lloc a la caducitat de la llicència urbanística. La percepció del cànon correspon als municipis i les quantitats ingressades per este concepte s'integraran en el patrimoni municipal del sòl.

Segons el que estableix l'article 26 del Reial decret 1183/2020, de 29 de desembre, d'accés i connexió a les xarxes de transport i distribució d'energia elèctrica, els permisos d'accés i de connexió d'instal·lacions construïdes i en servei caducaran quan, per causes imputables a la titular de la instal·lació diferents del tancament temporal, finalitze l'abocament d'energia a la xarxa per un període superior a tres anys.

Quart. Aprovar el pla de desmantellament de la instal·lació i de restauració del terreny i de l'entorn afectat, el pressupost del qual ascendeix a 185.681 € (cent huitanta-cinc mil sis-cents huitanta-un euros), que s'inclou en l'Addenda del projecte tècnic modificat vàlid per a l'autorització administrativa de construcció (AAC) de la planta solar Genergia Fotovoltaica II 5,07 MWp i la línia subterrània d'evacuació de 20 kV, de juliol de 2024.



La persona titular constituirà la garantia econòmica que es detalla en l'autorització de construcció prèviament a la sol·licitud d'autorització d'explotació provisional, segons el que indica el DL 14/2020.

Quint. De conformitat amb el que es disposa en l'article 31 del DL 14/2020 i amb l'article 148.2 del Reial decret 1955/2000, d'1 de desembre:

- Publicar esta resolució en el Diari Oficial de la Generalitat Valenciana i en el Butlletí Oficial de la Província de València, la qual cosa significarà que la publicació d'esta s'efectuarà igualment als efectes que determina l'article 44 de la Llei 39/2015, d'1 d'octubre, del procediment administratiu comú de les administracions públiques, de notificació d'esta resolució a les persones titulars desconegudes o amb domicili ignorat o a les que s'ha intentat notificar però no s'ha pogut aconseguir.

- Publicar en el lloc d'internet de la Conselleria d'Innovació, Indústria, Comerç i Turisme, en l'apartat "Energia":

<https://cindi.gva.es/va/web/energia/instal·lacions-autoritzades>.

- Notificar esta resolució a la titular i a totes les administracions públiques o organismes i empreses de servicis públics o servicis d'interés general que han intervingut, o han hagut d'intervindre, en el procediment d'autorització, les que han emés, o han hagut d'emetre, un condicionat tècnic al projecte d'execució, a les persones titulars de béns i drets afectats, així com a la resta d'interessats en l'expedient.

Les autoritzacions concedides es traslladaran a l'Institut Cartogràfic Valencià perquè incorporen les dades territorials, urbanístiques, mediambientals i energètiques més representatives de la instal·lació a la cartografia pública de la Comunitat Valenciana.

D'acord amb el segon paràgraf de l'article 53.6 de la Llei 24/2013, de 26 de desembre, del sector elèctric, i l'article 6.4 del Decret 88/2005, de 29 d'abril, del Consell de la Generalitat, pel qual s'establixen els procediments d'autorització d'instal·lacions de producció, transport i distribució d'energia elèctrica que són competència de la Generalitat, esta autorització s'atorga, sense perjudi de les concessions, les autoritzacions, les llicències i els permisos, tant públics com privats, que haja d'obtindre el sol·licitant per a executar i posar en marxa la instal·lació a la qual es referix esta resolució, d'acord amb altres disposicions que resulten aplicables i, especialment, les relatives a l'ordenació del territori i el medi ambient. En tot cas, esta autorització s'emet sense perjudi de tercers i no afecta els drets particulars.

Serà causa de revocació d'esta resolució, amb la tramitació prèvia del procediment oportú, l'incompliment o la inobservança de les condicions que s'expressen, la variació substancial de les característiques descrites en la documentació presentada (excepte les exigides per condicionats) o l'incompliment o no manteniment dels pressupostos o els requisits essencials o indispensables, legals o reglamentaris, que s'han tingut en compte per a atorgar-la, així com qualsevol altra causa que, degudament i motivadament, ho justifique. En particular, la caducitat dels permisos d'accés i de connexió suposarà la ineficàcia de les autoritzacions que s'atorguen en esta resolució.



Contra esta resolució, que no posa fi a la via administrativa, és possible interposar un recurs d'alçada davant de la Direcció General d'Energia i Mines en el termini d'un mes, comptat des de l'endemà del dia en què tinga lloc la notificació de la present, d'acord amb el que disposen els articles 121 i 122 de la Llei 39/2015, d'1 d'octubre, del procediment administratiu comú de les administracions públiques.

VEURE ANNEX

València, a 20 de setembre de 2024. —El cap del Servei Territorial d'Indústria, Energia i Mines, Roberto Javier Ánchel Año.

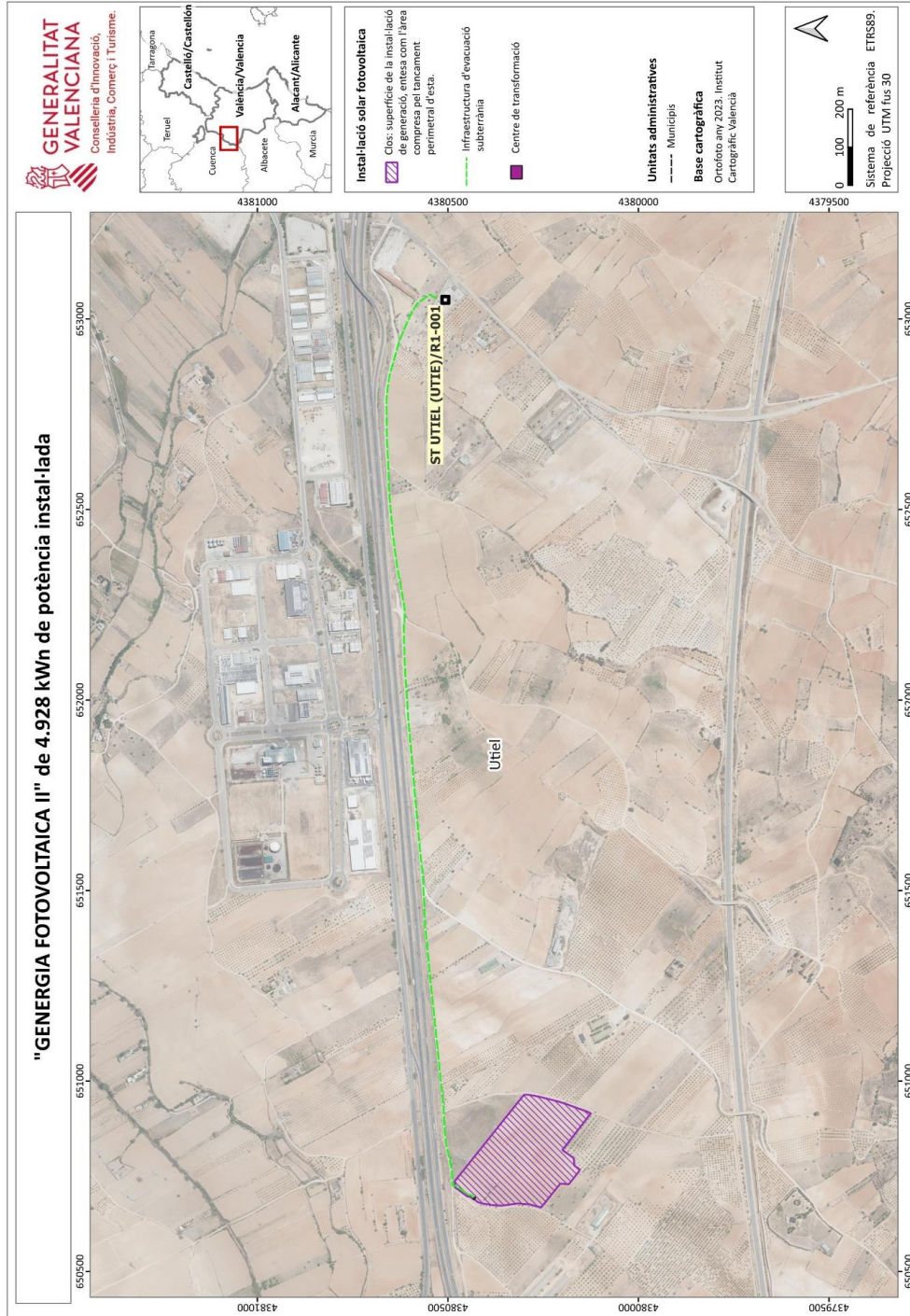


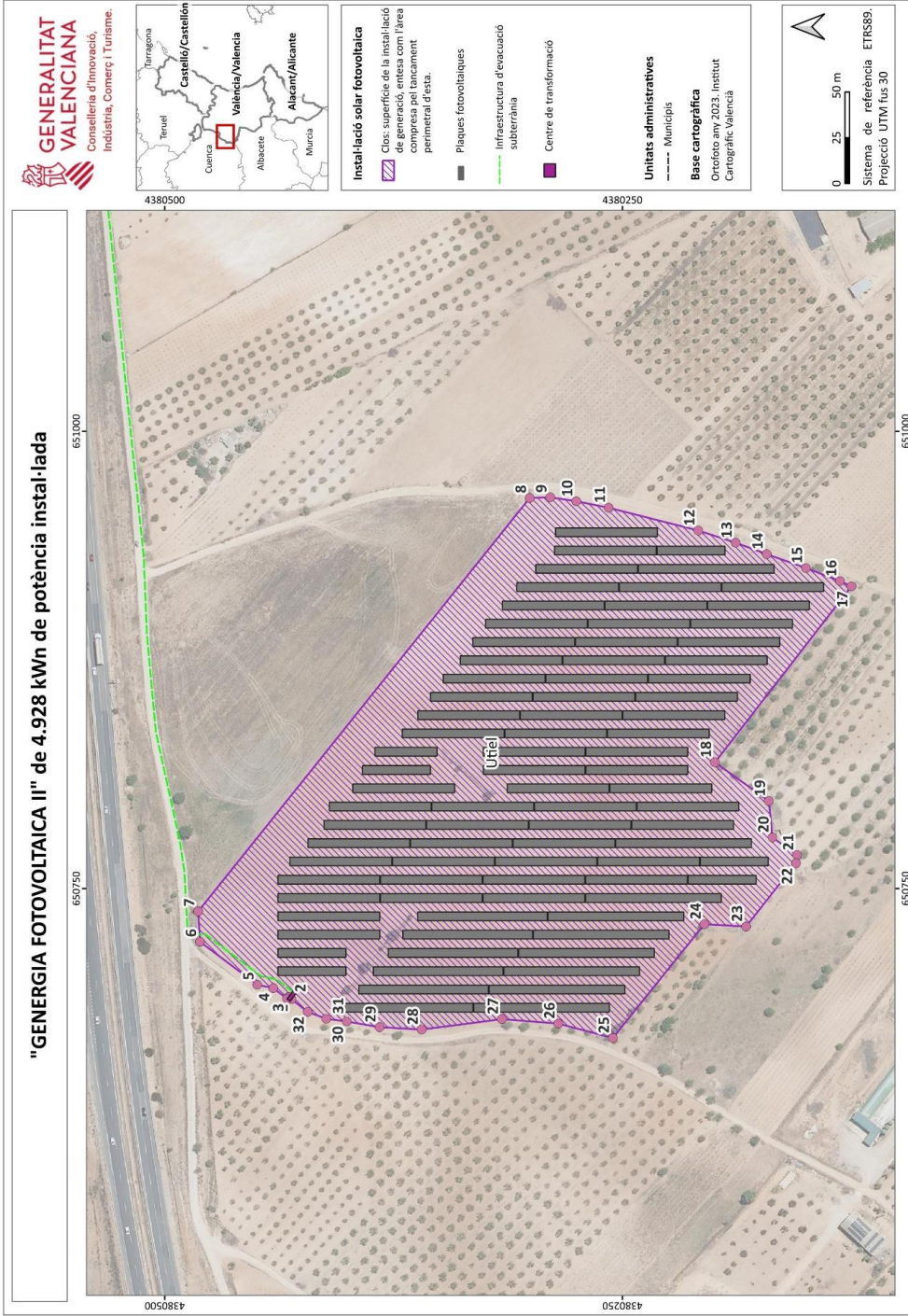
Annex I

Llista de béns i drets afectats que corresponen a la línia d'evacuació de 20 kV entre el centre de seccionament de protecció i mesura de la central fotovoltaica denominada "Genergia Fotovoltaica II" i la subestació ST Utiel, que discorre pel terme municipal d'Utiel, a la província de València.

Núm. Parcel·la Projecte	Terme municipal	Pol·lígon	Parc.	Referència cadastral	Nom	Núm. de suport	Longitud de la línia (m)	Superfície que s'ex-propiarà (m²)	Servitud de pas (m²)	Ocupació temporal (m²)	Cultiu Ús
1	Utiel	31	9014	46251A03109014	Ajuntament d'Utiel	-	780,02	-	624,02	2392,96	Agrari
2	Utiel	33	21	46251A03300021	Ballesteros Ruiz Remedios	-	162,35	-	105,47	1101,82	Agrari
3	Utiel	33	22	46251A03300022	Saez Garcia Juan Manuel	-	15,01	-	9,76	105,53	Agrari
3	Utiel	33	22	46251A03300022	Garcia Perez Hermelina	-	15,01	-	9,76	105,53	Agrari
3	Utiel	33	22	46251A03300022	Saez Garcia Hermelina	-	15,01	-	9,76	105,53	Agrari
4	Utiel	33	9004	46251A03309004	Ajuntament d'Utiel	-	1444,35	-	1153,82	3896,49	Agrari







“GENERÀRIA FOTOVOLTAICA II”			
Punts que delimiten el tancat			
COORDENADES ETRS89, PROJECCIÓ UTM			
FUS 30			
PUNTS	X	Y	
23	650729	4380182	
24	650730	4380205	
25	650668	4380255	
26	650676	4380285	
27	650679	4380316	
28	650673	4380360	
29	650674	4380383	
30	650677	4380401	
31	650679	4380412	
32	650683	4380422	

“GENERÀRIA FOTOVOLTAICA II”			
Punts que delimiten el tancat			
COORDENADES ETRS89, PROJECCIÓ UTM			
FUS 30			
PUNTS	X	Y	
1	650689	4380431	
2	650691	4380432	
3	650690	4380433	
4	650696	4380441	
5	650697	4380450	
6	650721	4380481	
7	650737	4380482	
8	650964	4380301	
9	650964	4380289	
10	650962	4380275	
11	650958	4380258	
12	650946	4380209	
13	650939	4380188	
14	650933	4380171	
15	650925	4380150	
16	650918	4380131	
17	650915	4380125	
18	650819	4380199	
19	650798	4380170	
20	650778	4380168	
21	650768	4380155	
22	650764	4380155	

