

III. ACTES ADMINISTRATIUS

A) AUTORITZACIONS I CONCESSIONS

Conselleria d'Innovació, Indústria, Comerç i Turisme

RESOLUCIÓ de 25 de juliol de 2024, de la Direcció General d'Energia i Mines, per la qual s'atorga l'autorització administrativa prèvia, de construcció i aprovació del pla de desmantellament i restauració a Sistemes Fotovoltaic de Llevant, SAU, per a la central fotovoltaica Solar Fotovoltaica Requena a Requena, de potència 27,83 MW, inclosa la infraestructura d'evacuació d'ús exclusiu, constituïda per un centre de seccionament i 3 línies subterrànies de 30 kV fins a les cel·les de la subestació col·lectora SET Requena Col·lectora Nord (RCN) 30/132kV. ATALFE/2020/96.

Antecedents

Sol·licitud

Sistemas Fotovoltaico de Levante, SAU, va presentar una instància davant del registre telemàtic de la Generalitat Valenciana, en data 18/11/2020 i amb número de registre GVRTE/2020/1730708, en la qual va sol·licitar l'autorització d'implantació en sòl no urbanitzable, autorització administrativa prèvia, autorització administrativa de construcció, avaluació d'impacte ambiental, així com l'aprovació del pla de desmantellament i restauració del terreny i l'entorn afectat, relatiu a una central de producció d'energia elèctrica de tecnologia fotovoltaica connectada en alta tensió, denominada «Solar Fotovoltaica Requena», de potència nominal 47,19 MWn i potència dels mòduls fotovoltaics de 49,99 MWp, que se situarà en el terme municipal de Requena (València), inclosa la seua infraestructura d'ús exclusiu fins a la subestació transformadora «SET Requena Col·lectora Nord (RCN) 30/132 kV». Posteriorment, va actualitzar les instàncies, en data 23/09/2023 i amb número de registre GVRTE/2023/3788511, amb motiu del canvi del projecte a una potència nominal 27,83 MWn i una potència dels mòduls fotovoltaics de 30,472 MWp.

De conformitat amb les característiques i la ubicació de la instal·lació sol·licitada, està sotmesa al procediment integrat d'autorització de centrals fotovoltaïques que hagen d'emplaçar-se sobre sòl no urbanitzable establert pel Decret Llei 14/2020, de 7 d'agost, del Consell, de mesures per a accelerar la implantació d'instal·lacions per a l'aprofitament de les energies renovables per l'emergència climàtica i la necessitat de la urgent reactivació econòmica (d'ara en avant, Decret Llei 14/2020) per tractar-se d'una sol·licitud referent a una central fotovoltaica que es projecta emplaçar sobre sòl no urbanitzable. Per a la tramitació d'esta s'incoa, per part del Servei Territorial d'Indústria, Energia i Mines de València (d'ara en avant, STIEMV), l'expedient ATALFE/2020/96.

Consta la justificació de l'ingrés de la taxa administrativa corresponent.

En data 21/01/2021, i amb una correcció d'errades de 02/02/2021, en vista de la documentació presentada, s'acorda l'admissió a tràmit, pel servei territorial mencionat, de la sol·licitud d'autorització per a la instal·lació de producció d'energia elèctrica de 49,99 MWp i 26,85 MWn (inversor), segons la definició vigent en eixe moment, promoguda per Sistemas Fotovoltaico de Levante, SAU, que se situarà en el municipi de Requena, província de València, únicament als efectes del que estipula l'article 1.1 del Reial Decret Llei 23/2020, de 23 de juny, pel qual s'aproven mesures en matèria d'energia i en altres àmbits per a la reactivació econòmica.

Informació pública

La sol·licitud d'autorització administrativa de la instal·lació, juntament amb la documentació presentada, han sigut objecte d'informació pública durant el termini de trenta (30) dies, als efectes que preveuen l'article 23 del Decret Llei 14/2020, la Llei 24/2013, de 26 de desembre, del sector elèctric; l'article 36 de la Llei 21/2013, de 9 de desembre, d'avaluació ambiental, així com els articles 20 i 31 del Decret 162/1990, de 15 d'octubre, pel qual s'aprova el Reglament per a l'execució de la Llei 2/1989, de 3 de març, d'impacte ambiental, en els mitjans següents:

- El *Diari Oficial de la Generalitat Valenciana* de data 17/12/2021 (DOGV 9237, p. 52799).
- El *Butlletí Oficial de la Província de València* de data 21/12/2021 (BOP 244, p. 13).

La sol·licitud se sotmet a una segona informació pública, d'acord amb l'article 23.5 del Decret Llei 14/2020, a conseqüència de la modificació de la planta i de les línies d'evacuació de 30 kV. Així mateix, se sotmet a informació pública el centre de seccionament de la planta fotovoltaica «FV Requena» i la línia d'evacuació que el connecta amb la subestació Requena Col·lectora Nord 30/132 kV, en els mitjans següents:

- El *Diari Oficial de la Generalitat Valenciana*, de data 06/10/2023 (DOGV 9699, p. 56685).
- El *Butlletí Oficial de la Província de València*, de data 13/10/2023 (BOP 198, p. 1).



En cada una de les informacions públiques, l'STIEMV, en virtut de l'article 23 del Decret llei 14/2020, va remetre a l'Ajuntament de Requena la instància d'exposició en el tauler d'anuncis de la sol·licitud d'autorització d'implantació en sòl no urbanitzable, autorització administrativa prèvia i de construcció i ocupació de vies pecuàries.

Així mateix, en cada una de les ocasions, s'ha posat la documentació a la disposició del públic en general en la seua electrònica de la Generalitat, en el lloc web

<https://cindi.gva.es/es/web/energia/informacion-publica> (en castellà) i

<https://cindi.gva.es/va/web/energia/informacion-publica> (en valencià).

Al·legacions

D'acord amb la documentació que consta en l'expedient, durant el tràmit d'informació pública es van presentar al·legacions per part de l'associació Plataforma para el Estudio y Conservación de la Sierra de Chiva (APECSC), Finca San Blas, SL, l'associació Utiel-Requena Sostenible (AURS) i la Societat Valenciana d'Ornitologia (SVO), una al·legació particular (R. M. M. G.), el Departament de Prehistòria, Arqueologia i Història Antiga, i el Museu de Prehistòria de València. Es resumixen a continuació les referides a la central fotovoltaica de la planta Requena i la contestació del promotor:

1. Associació Utiel-Requena Sostenible (AURS).

– AURS al·lega que el projecte forma part d'una mateixa unitat d'explotació juntament amb altres centrals fotovoltaïques, la qual cosa suposa el fraccionament de projectes, així com que l'estudi de sinergies amb altres centrals és incomplet.

El promotor respon que es va triar un model de desenrotllament de centrals no superior a 50 MW a fi d'adaptar-se a les característiques de l'entorn i propiciar un esponjament de les plantes en el territori. Cada projecte és una unitat de generació independent, tramitat per una societat vehicular independent i amb garantia, accés i connexió independents. Amb la finalitat de minimitzar l'impacte de les infraestructures es va decidir agrupar l'evacuació de les centrals mencionades i elaborar un estudi d'avifauna conjunt. L'estudi de sinergies inclou les centrals de les quals es tenia coneixement en el moment.

– L'AURS al·lega que en l'estudi d'impacte ambiental no s'estan oferint alternatives reals de localització de la central i que no s'ha tingut en compte la possible implantació en zones urbanes i urbanitzables. Al·lega també que afectaria l'àrea PORN del Parc Natural Hoces del Cabriel.

El promotor sosté que les alternatives estudiades són realistes, i s'ha optat per zones amb rendiments productius vitivinícoles inferiors. Pel que fa a la implantació en zones urbanes, argumenta que, en les centrals de potència superior a 5 MW com esta, no és possible la connexió directa a la xarxa de distribució elèctrica, per la qual cosa calen noves línies elèctriques per a la connexió amb les subestacions d'esta. Informa també que en el disseny de la planta s'ha tingut en compte el que s'indica en el Decret 45/2011, de 29 d'abril, del Consell, pel qual s'aprova el Pla rector d'ús i gestió del Parc Natural Hoces del Cabriel i en les consultes que es van efectuar de manera prèvia a la informació pública del projecte, tant a la direcció del Parc Natural Hoces del Cabriel com a espais protegits.

– AURS al·lega la invalidesa de les dades climatològiques, ja que no pertanyen a la xarxa oficial d'AEMET.

El promotor indica que l'estació meteorològica estudiada està auditada per AVAMET, la qual està més pròxima a la zona d'implantació de la central que les de la xarxa d'AEMET.

– AURS al·lega que la implantació d'esta central suposaria la desaparició d'una àrea de treball agrícola important, amb la consegüent pèrdua de jornades laborals potencials. El promotor respon que l'àrea ocupada suposa un 0,0316 % de la superfície agrícola de la comarca, que la construcció de la planta tindrà un efecte positiu sobre la generació d'ocupació i que, durant la fase d'operació, encara que esta serà baixa, també la tindrà, ja que calen jornalers fixos per a vigilar les instal·lacions, així com temporals per a les tasques de manteniment.

– AURS al·lega que hi ha una afecció a paisatges de rellevància regional, així com a recursos de turisme rural i ambiental.

– El promotor indica que l'afecció al paisatge de vinya i enoturístic al qual fa al·lusió l'al·legació és insignificant en relació amb la superfície de vinya de Requena, que el projecte se situa en l'extrem d'una plana, al peu de l'«altiplà» que s'alça al sud de Campo Arcís, la qual cosa limita la seua visibilitat, i que no es troba immersa en el centre de grans extensions de vinyes.

Indica que el tancat que s'implantarà serà de tipus cinegètic i que la línia d'evacuació comptarà amb tots els mitjans d'anticol·lisió i contra l'electrocució previstos en el Reial decret 1432/2008, de 29 d'agost, i es minimitzarà l'afecció, ja que anirà paral·lela a la línia de 400 kV existent.

– AURS al·lega que es fa una descripció totalment errònia del sector productiu agrari i que els projectes afectaran la candidatura de la regió a patrimoni mundial de la UNESCO i de paisatge agrícola mundial de la FAO.



El promotor entén que este apartat és suficient per a l'avaluació ambiental correcta del projecte i que no s'afecta el paisatge de vinya al qual es fa referència en les candidatures, ja que la instal·lació es desenrotlla en vinyes de baixa rendibilitat.

2. Societat Valenciana d'Ornitologia (SVO)

– L'SVO presenta un total de 13 al·legacions. Gran part d'estes coincidixen amb les presentades per AURS, per la qual cosa la resposta del promotor és en essència la mateixa que per al primer dels al·legants. Per tant, es remet al que s'ha exposat anteriorment.

3. Associació Plataforma para el Estudio y Conservación de la Sierra de Chiva (APECSC)

– Les al·legacions presentades per APECSC són pràcticament coincidents amb les de l'associació Utiel-Requena Sostenible (AURS), per la qual cosa es remet al que s'indica per a estes en el punt 1.

4. Finca San Blas, SL

La part al·legant indica que està afectada per les línies d'evacuació entre les distintes centrals fotovoltaïques i subestacions projectades, i entre estes i la xarxa del sistema elèctric. Les línies i subestacions mencionades no són objecte d'este expedient, per la qual cosa l'al·legació presentada s'atendrà en la resolució dels expedients en els quals es tramiten (ATALFE/2020/86 i ATALFE/2020/89).

5. Al·legació d'R. M. M. G.

– Presenta un escrit amb les mateixes al·legacions que les presentades per l'associació Utiel-Requena sostenible.

6. Departament de Prehistòria, Arqueologia i Història Antiga. Museu de Prehistòria de València

Presenta una al·legació en què indica que en el sector meridional de la plana de Campo Arcís, en el terme municipal de Requena, hi ha una zona de gran interès arqueològic, històric i patrimonial en la qual es concentren, en només 30 hectàrees i en una línia recta d'1 km, dos jaciments ibèrics que s'arreguen com a béns de rellevància local / espais de protecció arqueològica en l'Inventari general de patrimoni cultural valencià: Cerro de la Cabeza (46.17.213-121) i Casa de la Cabeza (46.17.213-099). A estos se'ls afeg un important caseriu històric dels segles XVIII-XIX, que també es denomina Casa de la Cabeza.

Pel que fa a les al·legacions efectuades en matèria mediambiental, patrimonial, territorial i paisatgística, totes estes es consideren incloses en l'abast de les valoracions tècniques que es duen a terme a l'efecte d'emetre els pronunciaments corresponents, i s'han obtingut, com s'indica posteriorment, la declaració d'impacte ambiental (DIA), en la qual es conclou que no s'aprecien efectes adversos significatius sobre el medi ambient, així com els informes favorables en matèria de territori i paisatge. Les al·legacions pel que fa als aspectes de les infraestructures d'evacuació compartida seran objecte de valoració en els expedients en què estes es tramiten.

Condicionants

Segons el procediment establert reglamentàriament, per tal que en el termini de trenta (30) dies presentaren la conformitat o l'oposició a l'autorització sol·licitada i emeteren, si era el cas, els condicionants tècnics oportuns al projecte tècnic de la instal·lació, es van remetre separades corresponents del projecte a les administracions, els organismes i les empreses de servici públic o d'interés general amb béns o drets a càrrec seu que puguen vore's afectats per esta, i es van rebre els informes següents amb el resultat que, en síntesi, es detalla a continuació:

1. Ajuntament de Requena

Contesta a l'ofici amb un informe de data 21/01/2022 en el qual sol·licita que es tinga en compte, per al seu estudi i la valoració de les implicacions que comporta, l'acord que es va prendre en el ple del 10/02/2022, en què es va sol·licitar: «Proposar a les Corts Valencianes que prenga les mesures legislatives adequades perquè els ajuntaments que així ho vullguen puguen limitar el total de la superfície del seu municipi destinada a la producció d'energia fotovoltaïca a un màxim de l'1 %, inclosos, en eixe percentatge d'ocupació, els espais prioritzats en el decret llei de mesures per a accelerar la implantació d'instal·lacions per a l'aprofitament de les energies renovables». En un escrit posterior indica que la moció es va aprovar, però que se seguirà el procediment legal que marca la normativa vigent.

Arran de les informacions públiques posteriors pel canvi substancial en la planta, trasllada diversos informes en què presenta les objeccions següents:

– Pel que fa a l'afectació a béns culturals i arqueològics, part del parc solar afectaria una zona molt pròxima al territori agrícola de Las Pilillas i truncaria la candidatura a patrimoni mundial que es troba en tràmit. Així, figura en la llista indicativa com a pas previ a la declaració, però el treball per a demostrar els valors d'autenticitat i universalitat exigixen un temps i un treball d'investigació que es vorien limitats per la instal·lació fotovoltaïca pretesa. D'altra banda, quant a les deficiències en les planimetries presentades, no s'han representat gràficament les afeccions de 500 m respecte dels BRL del pla general, ni la zona d'influència forestal.



– En relació amb la Reserva de la Biosfera, la planta considerada es troba en una zona també de la Reserva de la Biosfera, per tant, es contravenen els articles 8.3.a, b, d, e; 9.4.b, i 10.a, b, del Decret llei 14/2020, de 7 d'agost del Consell.

– Pel que fa al pla de participació pública (PPP) de l'estudi d'integració paisatgística, el promotor no justifica que s'haja dut a terme cap reunió amb associacions i altres grups d'interés com s'indica que es faria en el PPP. Tampoc s'aporta la documentació justificativa sobre esta qüestió. Per tant, s'ha d'interpretar que no s'han dut a terme. Així mateix, en l'estudi d'integració paisatgística no s'inclou cap anàlisi ni composició fotorrealista de l'àmbit a on finalment se situa la planta resultant, això és, entre els BRL Cerro de la Cabeza, Casa de la Cabeza, i el sòl forestal.

– En relació amb la prevenció d'incendis forestals, es constata que la planta se situa íntegrament en zona d'influència forestal. No s'ha previst cap faixa perimetral, i la implementació pot afectar la configuració de la planta l'autorització de construcció de la qual es pretén. No està degudament justificada la caracterització dels equips d'alta tensió, a l'efecte d'incendis.

– En relació amb el canvi climàtic, l'elecció d'este emplaçament suposarà la reducció de 3.520,77 t de CO2 anuals en la capacitat de fixació de CO2, i la quantitat d'emissions brutes que evita la planta és de 18.089,50 t de CO2 anuals. Per tant, el rendiment mediambiental de la planta es redueix en més d'un 20 % anual per l'elecció de l'emplaçament, i produïx un efecte negatiu acumulat sobre el balanç d'emissions de Requena, almenys durant la fase de construcció i fins a la seua connexió.

– En relació amb l'estudi justificatiu de perspectiva de gènere, d'acord amb l'annex XII del TRLOTUP, s'entén que s'incomplix l'existència de l'estudi de perspectiva de gènere després de vore la insuficiència d'al·legacions del promotor.

– En relació amb la contaminació acústica: les afirmacions del promotor sobre el fet que no hi ha vivendes pròximes, així com que l'ús més pròxim és l'industrial, són errònies; la competència la té la conselleria competent, (art. 4 de la Llei 7/2002, de 3 de desembre), i s'incomplix l'article 34 i següents del Pla d'ordenació dels recursos naturals d'Hoces del Cabriel. Pel que fa a la Llei 37/2003, de 17 de novembre, del soroll (articles 8, 5, 14, 24, annex V), l'estudi acústic ha d'acompanyar el tràmit autonòmic (art. 17 del Decret 266/2004, de 3 de desembre, del Consell de la Generalitat), el qual, bé quan la instal·lació siga incompatible amb el PORN Hoces del Cabriel per estos motius, bé quan es requerisquen mesures correctores que afecten la configuració de la planta i la ubicació dels seus components, s'ha de prevore en la resolució d'autorització de construcció o en la resolució denegatòria d'esta, les dos competència de l'òrgan substantiu. En cas contrari, es podria donar el cas que s'autoritzara una instal·lació diferent de la que siga viable per l'aplicació de la mateixa normativa autonòmica o estatal.

– En relació amb el compliment de l'art. i.1.32.a de les NU del Pla general, els camins d'accés fins a les plantes no complixen l'annex XI del TRLOTUP.

– Pel que fa a la ubicació de la planta en una zona d'amortiment: quant als informes de compatibilitat urbanística expedits per l'ajuntament pel que fa a la ubicació de plantes en sòl no urbanitzable comú C4, cal destacar que en tots s'especifica, de manera expressa, que «per a les parcel·les classificades com a sòl no urbanitzable comú, categoria 4 SNU-C, segons el planejament no és compatible la generació d'energia renovable». La planta contravé el Pla d'acció territorial dels paisatges agraris culturals del vi d'Utiel-Requena.

– En relació amb la Llei 6/2014, de 25 de juliol, de prevenció, qualitat i control ambiental d'activitats a la Comunitat Valenciana, d'acord amb l'article 10 modificat pel Decret llei 14/2020, de 7 d'agost, del Consell, de mesures per a accelerar la implantació d'instal·lacions per a l'aprofitament de les energies renovables, és responsabilitat del promotor que pretenga acollir-se a la dispensa d'obtindre l'autorització ambiental integrada o la llicència ambiental el fet de justificar que la instal·lació energètica no s'inclou en altres supòsits dels annexos I i II.

Valoració de les objeccions plantejades per l'Ajuntament de Requena:

– Pel que fa a les observacions sobre les matèries per a les quals consten informes sectorials (Prevenció d'Incendis Forestals, Territori i Paisatge, Medi Natural, la declaració d'impacte ambiental, l'informe de la conselleria competent en matèria de cultura sobre la conformitat del projecte o pla amb la normativa de protecció del patrimoni cultural) estes no es valoren, ja que es considera que preval el que s'indica en els informes mencionats. Tot això, sense perjudici dels aspectes que corresponga aportar i justificar en la documentació relativa a la sol·licitud de llicència d'obres.

– Respecte a l'afecció a la Reserva de la Biosfera i al Parc Natural Hoces del Cabriel, es disposa d'un informe del Servei d'Avaluació d'Impacte Ambiental, de data 29/05/2024, en el qual s'indica que la PSFV se situa en la zona també de la Reserva de la Biosfera, fora de la zona nucli d'esta, constituïda (esta zona nucli) pels límits del Parc Natural Hoces del Cabriel, i coincident (esta zona també) amb la zona d'amortiment que es definix en el Pla d'ordenació de recursos naturals (PORN) del parc natural.



Els valors naturals que van motivar la declaració de la Reserva de la Biosfera Vall del Cabriol resulten coincidents amb els que es consideren en la protecció del Parc Natural Hoces del Cabriel, i la zonificació del PORN del parc classifica com a zona d'amortiment d'impactes les zones que han d'ocupar les plantes fotovoltaïques indicades.

Les afeccions a estos espais nucli (Parc Natural Hoces del Cabriel) i d'amortiment (tampó) s'han valorat en els informes que ha emés l'òrgan competent en espais naturals protegits i medi natural.

La declaració d'impacte ambiental, emesa en relació amb l'FV Requena (expedient 222/2022/AIA. ATALFE/2020/96) i d'acord amb la informació que conté l'expedient, ha analitzat els valors que definixen els espais mencionats, que es van informar igualment de manera favorable per l'òrgan competent en medi natural i biodiversitat, i considera la implantació dels projectes acceptable i compatible amb la zona d'amortiment del PORN del Cabriel (instrument d'ordenació en vigor), condicionada a la implantació de les mesures correctores i compensatòries que es van traslladar a esta declaració d'impacte ambiental.

– Respecte dels recursos paisatgístics, el titular va aportar una planimetria adaptada a les exigències de l'Ajuntament. Així mateix, es disposa d'un informe favorable en matèria de paisatge, sense que l'Ajuntament s'haja pronunciat sobre la viabilitat d'estos aspectes del projecte.

– Respecte de la compatibilitat urbanística de les parcel·les en què es pretén implantar la instal·lació, consta en l'expedient l'informe urbanístic municipal de l'Ajuntament de Requena, que conclou que les parcel·les en SNU-C4 són compatibles amb el planejament. A més, l'article 19 del DL 14/2020 estableix que, des del punt de vista urbanístic, tan sols es considera incompatible l'ús d'una instal·lació fotovoltaïca per a generació d'energia elèctrica quan estiga expressament prohibit en el planejament urbanístic municipal per a la zona urbanística en la qual es pretén situar.

– Quant a l'incompliment de l'art. I.1.32 de les NU del Pla general, esta aprovació de construcció no té en compte l'adaptació de camins o altres obres que s'han d'executar. L'autorització de construcció es fa a l'efecte de la Llei del sector elèctric per a les instal·lacions elèctriques, i s'han d'obtenir les llicències urbanístiques necessàries i pertinents per a l'execució de tota l'obra que s'ha de dur a terme per tal de fer possible el projecte. Per la qual cosa, l'adaptació de camins, les obres en l'accés, etc., s'hauran d'exigir en la tramitació de la llicència d'obra independent o conjunta a la de la planta.

– Pel que fa a la línia aèria d'evacuació entre la SET CRN i la SET PRR, cal indicar que esta no és objecte d'este expedient, i es remet al que s'indica en l'expedient ATALFE/2020/89.

– Respecte a les qüestions formulades que competixen a l'òrgan substantiu aclarir o sol·licitar que s'aclarisquen, cal indicar que l'autorització administrativa prèvia i l'autorització administrativa de construcció s'atorga només a l'efecte de la Llei del sector elèctric i el seu desplegament, sense menyscar de les concessions, les autoritzacions, les llicències i els permisos, tant públics com privats, que calga obtenir per part del sol·licitant per a executar i posar en marxa de la instal·lació a què es referix esta resolució, d'acord amb altres disposicions que resulten aplicables, i especialment les relatives a l'ordenació del territori i al medi ambient.

2. I-DE Redes Eléctricas Inteligentes, SAU

I-DE contesta a l'escrit del promotor amb l'informe amb ref.: APVAL/dgu/476-2021, de data 22/06/2021, i a l'ofici de l'STIEMV amb l'informe amb ref.: APVAL/JOM/342-2021, de data 23/12/2021, favorable, ja que no hi ha afeccions a les seues xarxes.

3. Conselleria de Política Territorial, Obres Públiques i Mobilitat Direcció General d'Obres Públiques, Transports i Mobilitat Sostenible.

Respon a l'escrit presentat pel promotor amb l'informe núm. 13.503-2021, de data 09/11/2021 i a l'ofici de l'STIEMV amb l'informe núm. 13.741-2021, de data 15/12/2021, favorable a l'efecte de les infraestructures de transport de competència autonòmica.

El promotor aporta la declaració responsable de data 30/11/2021, en la qual indica que este informe favorable s'ha sol·licitat a esta administració mitjançant la presentació d'un document tècnic/separata, i el contingut s'ajusta literalment, en la part afectada, al projecte «Solar Fotovoltaïca Requena», així com que es declara la conformitat amb el condicionat establert.

4. Demarcació de Carreteres de l'Estat a la Comunitat Valenciana

Contesta a l'ofici amb l'informe núm. V4.21.0559 vinculant, de data 17/02/2022, en el qual indica el següent:

– Els terrenys a on es pretén situar la instal·lació fotovoltaïca estan afectats parcialment pel corredor 2 de l'Estudi informatiu EI 1-V-38 PP-007/09, «Adequació de condicions de qualitat i seguretat de la carretera N-330, PK 150,000 al 176,000. Tram: Los Pedrones-Requena. Província de València», actualment en redacció.

– La instal·lació fotovoltaïca està situada en la zona d'influència de la carretera N-330 i N-322, i s'accedix a estes per la carretera CV-446, la qual no és de titularitat estatal.



Sistemas Fotovoltaico de Levante, SAU, pren nota dels condicionants tècnics i confirma que, prèviament a l'execució de qualsevol tipus de treball, s'obtidran les autoritzacions corresponents. A més, discrepa pel que fa al primer punt de l'informe i indica que es tracta d'un estudi en redacció de diferents traçats, per la qual cosa no té rellevància jurídica, i accepta la resta dels condicionats indicats en l'informe.

5. Diputació de València. Àrea d'Infraestructures.

Contesta a l'escrit del promotor amb l'informe núm. DVAC21EU0045 (956/21/CAR), de data 18/06/2021, i indica que els possibles accessos, derivats dels camins que s'han representat gràficament en la documentació presentada, no tenen les condicions de traçat adequades per a permetre'n l'ús segur pel trànsit no agrícola o donen accés a un tram de carretera que no reuneix les característiques necessàries per a assumir increments en el trànsit. Posteriorment, contesta en dates 01/09/2021 i 16/12/2021, considera l'al·legació presentada i informa favorablement la instal·lació als únics efectes d'obtindre l'autorització administrativa prèvia i la declaració d'impacte ambiental.

Sistemas Fotovoltaico de Levante, SAU, respon als condicionats indicats i manifesta que aportarà esta documentació una vegada obtinga la DIA, i que presentarà una proposta tècnica sobre la base dels comentaris aportats en els informes tant dels punts d'accés com de la solució tècnica per a estes interseccions. El promotor aporta la declaració responsable de data 30/11/2021, en la qual indica que este informe favorable s'ha sol·licitat a esta administració mitjançant la presentació d'un document tècnic/separata, i el contingut s'ajusta literalment, en la part afectada, al projecte «Solar Fotovoltaica Requena», així com que es declara la conformitat amb el condicionat establert.

6. REE. Red Eléctrica de España

Contesta a l'ofici de l'STIEMV amb els informes M/L/22-0286 i M/L/22-0763, de dates 09/02/2022 i 04/05/2022, favorable a l'efecte de les afeccions a instal·lacions de propietat d'REE. En la consulta efectuada amb motiu de la segona informació pública es ratifica en el que ja s'havia informat.

7. Direcció General de Cultura i Patrimoni

Contesta a l'escrit del promotor amb l'informe 2021-0956-V (0647p.20), de data 05/05/2022, i a l'ofici de l'STIEMV, amb l'informe núm. 2023-0627-V (0198p.23), de data 14/10/2023, favorable als efectes patrimonials que es preveuen en l'art. 11 de la Llei 4/1998, d'11 de juny, del patrimoni cultural valencià, condicionat a:

- El control intensiu i permanent durant el procés de remoció del terreny a l'hora d'executar la rasa per a la instal·lació de l'LSMT, per part d'un/a tècnic/a especialista en patrimoni.
- La modificació del traçat de l'LSMT en el seu pas per la Casa de las Cañadas (jaciment) i fer que discórrega pel camí tradicional per a minimitzar el possible impacte.

El promotor aporta la declaració responsable de data 09/05/2022, en la qual indica que este informe favorable s'ha sol·licitat a esta administració mitjançant la presentació d'un document tècnic/separata, i el contingut s'ajusta literalment, en la part afectada, al projecte «Solar Fotovoltaica Requena», així com que es declara la conformitat amb el condicionat establert. En la consulta efectuada per la segona informació pública, el promotor presenta una «memòria d'impacte patrimonial per a la instal·lació de la línia de mitjana tensió de 30 kV soterrada entre la planta fotovoltaica FV Requena i la SET Requena Col·lectora Nord (SET RCN), a Requena.», de data 04/07/2023.

8. Direcció General de Prevenció d'Incendis Forestals

Contesta a l'escrit del promotor amb l'informe núm. rd.1203, de data 06/07/2021, i a l'ofici de l'STIEMV, amb l'informe núm. RDE.2593, de data 13/01/2023, en el qual indica que la zona d'emplaçament el travessa una àrea tallafocs d'orde 2 i limita amb una àrea tallafocs d'orde 1, les dos previstes en el Pla de prevenció d'incendis de la demarcació de Requena. No obstant això, es tracta d'unes àrees tallafocs situades en una zona de cultius àmplia, per la qual cosa es considera que no hi haurà efectes negatius previsibles en la funcionalitat d'esta àrea. D'altra banda, la subestació SRCN s'ubica prop d'un vial previst en el Pla de prevenció d'incendis de la demarcació, d'orde 2, per la qual cosa, l'alternativa proposada haurà de respectar, en tot cas, la servitud de pas i les actuacions necessàries per a la prevenció i l'extinció d'incendis en este vial i els seus voltants. A més, constarà una partida pressupostària per al compliment de les mesures en matèria de prevenció d'incendis forestals, i s'haurà d'acreditar la disponibilitat dels terrenys necessaris.

Sistemas Fotovoltaico de Levante, SAU, respon als condicionats presentats per la Direcció General, accepta el que es reflectix en els informes, i indica que tindrà en compte el conjunt de la normativa legal. També aporta una declaració responsable, de data 30/11/2021, en la qual indica que este informe favorable s'ha sol·licitat a esta administració mitjançant la presentació d'un document tècnic/separata, el contingut de la qual s'ajusta literalment, en la part afectada, al projecte «Solar Fotovoltaica Requena», així com que es declara la conformitat amb el condicionat establert.

9. CHX. Confederació Hidrogràfica del Xúquer

Contesta a l'escrit del promotor i a l'ofici de l'STIEMV amb l'informe favorable núm. 2021AM0377, de 28/07/2021, i indica que el titular de les obres haurà de presentar una instància per a tramitar la preceptiva autorització en



eixe organisme abans d'executar les obres que es localitzen en la zona de policia dels llits públics. En la consulta efectuada per la segona informació pública, es ratifica en el que ja s'ha informat.

Sistemas Fotovoltaico de Levante, SAU, pren nota i dona conformitat al que s'indica, aporta la declaració responsable de data 29/11/2021, en la qual indica que este informe favorable s'ha sol·licitat a esta administració, mitjançant la presentació d'un document tècnic/separata, el contingut de la qual s'ajusta literalment, en la part afectada, al projecte «Solar Fotovoltaica Requena», així com que es declara la conformitat amb el condicionat establert.

10. Direcció General de Medi Natural i d'Avaluació Ambiental

Emet un informe, de data 16/05/2022, i posteriorment un informe complementari, de data 10/10/2022, en resposta a les objeccions plantejades pel promotor, en data 29/06/2022, amb resultat favorable amb el condicionat següent:

– Per a evitar l'erosió hídrica del sòl i l'afecció a la capacitat d'infiltració d'este, establix una sèrie de condicionants, com mantindre els bancals i els murs de contenció, controlar la compactació i l'escolament en les línies amb més pendent, afavorir en els passadissos que es generen entre plaques la vegetació natural; crear una tolla per a aprofitar la concentració de l'aigua de pluja, o mantindre en bon estat les basses de reg existents, així com inspeccionar la zona una vegada hagen acabat les obres per a detectar possibles problemes.

– Informar els titulars dels vedats V-10058 (El Churro) i V-10272 (Casa Pastor) del canvi d'ús del sòl, cosa a la qual s'ha de comprometre el promotor.

– Adoptar mesures de control contra la superpoblació de conills; el promotor s'ha de comprometre a adoptar les mesures establides normativament.

– Respecte al tancament perimetral, caldrà col·locar mesures anticol·lisió formades per plaques metàl·liques i fer un seguiment de la mortalitat d'aus per col·lisió amb el tancat durant, almenys, els primers cinc anys, i enviar anualment el resultat a l'òrgan ambiental competent. El promotor es compromet a adoptar el que disposa el Decret 178/2005, de 8 de novembre, del Consell de la Generalitat, i a incloure en el pla de seguiment i vigilància ambiental, el seguiment de la mortalitat d'aus.

– Pel que fa a Xarxa Natura 2000, el projecte no l'afecta. No obstant això, advertix que no s'hauran d'afectar els hàbitats 6110 i 6220. Establix, igualment, unes mesures de protecció del paisatge. El promotor indica que queda informat i es compromet a fer una prospecció abans d'iniciar les obres i a complir el que indiquen els informes.

– Malgrat la no afecció d'hàbitats protegits, es troben diverses espècies prioritàries de flora i fauna, per la qual cosa s'haurà de fer una prospecció prèvia i durant l'explotació de la central, i dur a terme els treballs en els períodes de menys incidència per a l'avifauna. Addicionalment, establix una sèrie de condicionants sobre esta qüestió, que el promotor accepta.

En la consulta efectuada per la segona informació pública, es ratifica en el que ja s'ha informat, i inclou les mesures següents:

– En el cas de superfícies no pavimentades o amb cobertura vegetal, s'haurà d'aportar, a l'última capa de rebliment de les rases, un mínim de 20 cm de terra vegetal procedent de la mateixa excavació i reservada prèviament, per a facilitar la recolonització vegetal amb un arrelament adequat.

– Es recorda que en els trams de la línia soterrada que inevitablement s'hagen d'executar sobre sòl forestal, o que confronten amb este, s'haurà de dur a terme el mínim desbrossament, tala i moviment de terres durant la construcció de la rasa. En l'execució de la rasa s'haurà de fer *in situ* una elecció adequada del traçat final de la canalització per a evitar la tala o els danys als peus arboris presents en l'àmbit d'actuació (independentment de si són espècies forestals o agrícoles, i tant en la part aèria com en el sistema radicular), especialment en la zona d'ocupació temporal. En cas que es produïsquen danys en el brancatge, s'hauran de podar les branques danyades i aplicar pastes cicatritzants.

– Es recorda que, en cas que es localitzen bancals i murs de contenció en el traçat projectat, s'hauran de reparar, ja que es consideren elements d'una importància vital per a evitar la pèrdua de sòl per erosió.

– Per a minimitzar el possible impacte de la contaminació lumínica en la fauna, especialment en la que té hàbits nocturns, s'intentarà instal·lar els punts de llum únicament en els llocs a on siga estrictament necessari (com, per exemple, en edificis auxiliars).

– Pel que fa a la mesura sobre la creació de clapers, s'haurà de tindre en compte que, a causa de la problemàtica de la sobreexplotació de conills en el TM de Requena, se n'hauran de construir perquè facen de refugi per a espècies d'herpetofauna o xicotets mamífers (ratolins, talps, musaranyes, etc.), però que no permeten l'entrada als conills.

– Pel que fa a l'eliminació de les restes vegetals generades, es donarà preferència a l'estellat respecte al trasllat d'estes restes a abocadors autoritzats. La incorporació al sòl d'esta biomassa llenyosa suposa una mesura de protecció contra l'erosió laminar fins que cresca la vegetació herbàcia, i pot millorar el contingut de matèria orgànica del perfil edàfic del sòl.



– S’hauran de prevore, en la fase de restauració, labors de revegetació en les àrees afectades que s’han de restaurar (caldrà especificar els marcs i les densitats de plantació que es projecten, així com les espècies que s’usaran, arbòries i/o arbustives, tant forestals com agrícoles).

– S’hauran d’incorporar regs de suport després de finalitzar el desmantellament per a assegurar que s’implante la revegetació en cas que les condicions climàtiques no facen viable la revegetació.

– El pressupost del pla de desmantellament haurà de prevore totes les intervencions relacionades amb les labors de revegetació que figuren en el document, com l’obertura de clots de plantació, el material vegetal, els treballs de manteniment (regs de suport, adobament i cures), la reposició de falles, etc.

Sistemas Fotovoltaico de Levante, SAU, en dates 02/11/2022 i 23/11/2023, indica la seua conformitat amb els informes rebuts.

11. Conselleria d’Agricultura, Desenvolupament Rural, Emergència Climàtica i Transició Ecològica Direcció Territorial.

Informe de la Direcció Territorial de València, de 19/07/2022, en el qual indica que este expedient sí que requerix l’informe per l’article 7 de la Llei 5/2019, d’estructures agràries de la Comunitat Valenciana. No mostra la seua oposició a la planta fotovoltaica, sempre que no s’incloga, en les obres de consolidació i modernització dels regadius (FASE 2) per a la CR Campo Arcís, de Requena (València), cap actuació en la parcel·la 715 del polígon 68 del municipi de Requena. En cas contrari, la instal·lació de producció d’energia elèctrica hauria d’excloure la parcel·la 715 del polígon 68 del municipi de Requena.

Sistemas Fotovoltaico de Levante, SAU, en data 26/08/2022, mostra la seua conformitat i pren nota del que exposa el Servei Territorial d’Agricultura, i es compromet a fer els ajustos necessaris dins de la implantació d’esto projecte perquè no s’afecten les obres de consolidació i modernització dels regadius (FASE 2) per a la CR Campo Arcís de Requena (València).

12. Agència Valenciana de Seguretat i Resposta a les Emergències

Mitjançant l’informe NVL 21/132, de data 09/06/2021, conclou que no hi ha impediments per a desenrotllar el projecte davant del risc de lliscament, risc sísmic, transport de mercaderies perilloses o accidents greus amb substàncies perilloses, i remet als informes sectorials quant als riscos d’inundació i d’incendis forestals.

Sistemas Fotovoltaico de Levante, SAU, pren nota i dona conformitat al que s’indica, aporta la declaració responsable de data 29/11/2021, en la qual indica que este informe favorable s’ha sol·licitat a esta administració mitjançant la presentació d’un document tècnic/separata, el contingut de la qual s’ajusta literalment, en la part afectada, al projecte «Solar Fotovoltaica Requena», així com que es declara la conformitat amb el condicionat establert.

No es rep la resposta de l’Àrea d’Indústria i Energia de la Delegació de Govern a la Comunitat Valenciana (Ministeri de Política Territorial i Funció Pública) ni de l’Empresa General Valenciana del Agua, SA (EGEVASA).

Avaluació ambiental

Consta l’informe de la declaració d’impacte ambiental, de data 03/01/2023, de la Direcció General de Qualitat i Educació Ambiental (exp. núm. 2938115 222/2022/AIA), en què s’establixen les condicions ambientals, incloses les mesures preventives, correctores i compensatòries que resulten de l’avaluació ambiental efectuada, amb què s’ha de desenrotllar el projecte per a la protecció adequada del medi ambient i els recursos naturals, sense perjudi de l’obtenció prèvia de les autoritzacions sectorials que li siguen aplicables.

Aspectes urbanístics, territorials i paisatgístics

Consta un informe de compatibilitat urbanística municipal relatiu a la compatibilitat del projecte amb el planejament i les ordenances municipals, emés per l’Ajuntament de Requena el 14/03/2022, en els termes previstos en l’article 22 de la Llei 6/2014, de 25 de juliol, de la Generalitat, de prevenció, qualitat i control ambiental d’activitats a la Comunitat Valenciana, respecte a les parcel·les a on se situaran els grups generadors d’energia elèctrica. L’informe és favorable per al sòl SNU-C4 i desfavorable per al sòl SNU-PF, al qual no afecta el tancat de la central.

Consta en l’expedient l’informe favorable del Servei d’Infraestructura Verda i Paisatge, de data 23/01/2023, a la instal·lació solar fotovoltaica FV Requena, amb l’ordenació tal com es definix en l’última documentació aportada i les mesures d’integració paisatgística que es descriuen en l’informe. També consta l’informe favorable del Servei de Gestió Territorial, de data 30/09/2022, sobre la línia, i de 15/12/2023, sobre la planta, respectivament. Els condicionants que estos arpleguen s’han acceptat per part de l’entitat promotora i s’incorporen en el punt primer de la part dispositiva d’esta resolució.

Adaptació als condicionats i a l’avaluació ambiental

A conseqüència dels condicionants que indiquen els diferents organismes, la part promotora va presentar el document «Actualització de l’addenda d’adequació del projecte Solar Fotovoltaica Requena 30,472 MWp (28/07/23-V06)»



(amb la declaració responsable de la persona tècnica projectista, en data 28/07/2023, i del compliment de la normativa d'acord amb l'art 53.1.b de la Llei 24/2013, de data 28/07/2023), en el qual, segons manifesta, s'han inclòs tots els condicionants derivats del conjunt d'informes rebuts. Les modificacions principals consisteixen a:

- Disminuir la potència instal·lada.
- Disminuir el nombre de mòduls instal·lats.
- Disminuir el pitch.
- Disminuir la superfície utilitzada.
- Disminuir la longitud del tancat.
- Disminuir les estacions de potència.
- Disminuir el nombre d'accessos.
- Actualitzar el layout de la planta mitjançant la redistribució de les files de seguidors, la qual cosa allibera els espais que s'indiquen en els condicionats.
- Actualitzar el pressupost per la inclusió de les mesures addicionals.

Una vegada revisat, s'observen modificacions que, d'acord amb l'article 115.3 del Reial decret 1955/2000, d'1 de desembre, s'han de considerar com a substancials. Per tant, segons l'article 23.5 del Decret llei 14/2020, estos canvis se sotmeten de nou al tràmit d'informació pública, amb el resultat que s'ha exposat anteriorment.

Evacuació i connexió a la xarxa

L'evacuació es farà mitjançant una línia de 30 kV des del centre de seccionament de la planta fins a la subestació Requena Col·lectora Nord 132/30 kV. D'esta subestació ix una línia aerosubterrània de 132 kV que connecta amb la subestació «Promotores Requena 132/400 kV», de la qual ix una línia de 400 kV que connecta amb la subestació «ST Requena 400 kV», propietat d'REE. Esta infraestructura d'evacuació compartida s'avalua en un altre expedient.

Mitjançant una còpia de l'escrit conjunt de data 29/10/2020, rubricat per nou promotors que estan desenrotllant altres sengles projectes de centrals de generació elèctrica en zones pròximes, els quals s'indiquen en la taula següent:

| <i>Nom de la instal·lació:</i> | <i>Titular</i> |
|---------------------------------|------------------------------------|
| FV Solar Fotovoltaica Requena 1 | Fotovoltaico Alcor Requena, SL |
| FV Solar Fotovoltaica Requena 2 | Fotovoltaico Casiopea Requena, SL |
| FV Solar Fotovoltaica Requena 3 | Solar Acamar Requena, SL |
| FV Solar Fotovoltaica Requena 4 | Solar Acrab Requena, SL |
| FV Solar Fotovoltaica Requena 5 | Solar Merope Requena, SL |
| FV Solar Fotovoltaica Requena 6 | Solar Ofiuco Requena,SL |
| FV Limonero Solar | Limonero Solar, SL |
| FV Pampinus | Pampinus PV Farm 01, SL |
| FV Requena | Sistemas Fotovoltaico Levante, SAU |

comuniquen l'acord per a compartir les infraestructures d'evacuació, des de la subestació «SET Promotores Requena Renovables 400/132 kV» fins a la subestació «Requena 400 kV» propietat d'REE.

Mitjançant una còpia de l'escrit conjunt de data 11/11/2020, rubricat per set promotors que estan desenrotllant altres projectes de centrals de generació elèctrica en zones pròximes, els quals s'indiquen en la taula següent:

| <i>Nom de la instal·lació:</i> | <i>Titular</i> |
|---------------------------------|------------------------------------|
| FV Solar Fotovoltaica Requena 1 | Fotovoltaico Alcor Requena, SL |
| FV Solar Fotovoltaica Requena 2 | Fotovoltaico Casiopea Requena, SL |
| FV Solar Fotovoltaica Requena 3 | Solar Acamar Requena, SL |
| FV Solar Fotovoltaica Requena 4 | Solar Acrab Requena, SL |
| FV Solar Fotovoltaica Requena 5 | Solar Merope Requena, SL |
| FV Solar Fotovoltaica Requena 6 | Solar Ofiuco Requena,SL |
| FV Requena | Sistemas Fotovoltaico Levante, SAU |

comuniquen l'acord per a compartir les infraestructures d'evacuació, des de la subestació «SET RCS 30/132kV» o «SET RCN 30/132kV» fins a la connexió amb la subestació «SET Promotors Requena Renovables 400/132 kV».

Consta la garantia econòmica per a la tramitació de la sol·licitud d'accés a la xarxa de transport, depositada en data 30/10/2020 davant de l'Agència Tributària Valenciana, amb número de garantia 462020V1303, per a una instal·lació de producció denominada «Solar Fotovoltaica Requena» de tecnologia fotovoltaica B.1.1, que se situarà en el terme municipal



de Requena, i de 49,99 MW instal·lats, per un import d'un milió nou-cents noranta-nou mil euros amb sis-cents cèntims (1.999.600 €), els quals corresponen a una quantia equivalent a 40 €/kW instal·lat (segons la normativa vigent en el moment de la constitució de la garantia, tant per la quantia com per la definició de potència instal·lada), en virtut de l'article 59 bis del Reial decret 1955/2000, d'1 de desembre.

El promotor disposa del permís d'accés atorgat per l'empresa transportista, de data 27/06/2021 (codi de procés RCR_1375_19. Ref. DDS.DAR.21_1189), relatiu a la sol·licitud de la instal·lació «FV Requena», amb una potència d'accés concedida de 42,50 MWn en l'ST Requena 400 kV.

Consta en l'expedient el permís de connexió concedit per l'empresa transportista en data 17/11/2021 (codi de procés RCR_1375_19. Ref. DDS.DAR.21_1898), relatiu a la sol·licitud de connexió efectuada per Ibernova Promociones, SL, en qualitat d'interlocutor únic de nuc (IUN); un informe de compliment de condicions tècniques per a la connexió (ICCTC) i informe de verificació de les condicions tècniques de connexió (IVCTC), relatius a la sol·licitud de connexió de les instal·lacions FV Alcor Requena, SLU, FV Casiopea Requena, SLU, FV Acamar Requena, SLU, FV Acrab Requena, SLU, FV Merope Requena, SLU, FV Ofiuco Requena, SLU, Limonero Solar, SL, Pampinus PV Farm 01, SL, Sistemas Fotovoltaico de Levante, SA, i se li atorga a la instal·lació «FV Solar Requena» una capacitat d'accés de 42,5 MW.

Posteriorment, sol·liciten l'actualització d'accés i connexió a conseqüència de la modificació de la potència instal·lada i de la capacitat d'accés de la instal·lació de generació renovable, amb una potència d'accés de 27,00 MW.

A la vista del contingut i els pronunciaments d'estos permisos, s'ha de considerar que les instal·lacions no generaran incidències negatives en el sistema.

Com que la potència instal·lada (27,83 MW) és superior a la capacitat d'accés atorgada (27,00 MW), segons s'indica en la disposició addicional primera del Reial decret 1183/2020, de 29 de desembre, d'accés i connexió a les xarxes de transport i distribució d'energia elèctrica, la instal·lació haurà de disposar d'un sistema de control, coordinat per a tots els mòduls de generació que la integren, que impedisca que la potència activa que esta puga injectar a la xarxa supere la capacitat d'accés concedida.

Acreditacions prèvies a la resolució

L'agent promotor acredita els aspectes següents, d'acord amb el que estableix l'article 30.1 del Decret Llei 14/2020, de manera prèvia a la resolució del procediment:

- Disposar dels terrenys a on s'implantarà la instal·lació.
- Disposar dels permisos d'accés i connexió per a la instal·lació, els quals s'han indicat anteriorment.

El promotor aporta documentació per a justificar la capacitat legal, tècnica i econòmica.

Consta en l'expedient una proposta de resolució del Servei Territorial d'Indústria, Energia i Mines de València, l'òrgan encarregat de la instrucció de l'expedient, així com una proposta definitiva conjunta del Servei d'Energies Renovables, Eficiència Energètica i Instal·lacions Radioactives, i de la Subdirecció General d'Energia i Mines, que l'ha elevat a este centre directiu.

Fonaments de dret

Competència autonòmica i òrgan d'esta que ha de resoldre la sol·licitud

La instrucció i la resolució d'este procediment administratiu corresponen a la Generalitat Valenciana, ja que la instal·lació elèctrica objecte d'este es troba íntegrament en el territori de la Comunitat Valenciana i no s'enquadra en les que preveu l'article 3.13 de la Llei 24/2013, de 26 de desembre, del sector elèctric, que són competència de l'Administració general de l'Estat.

D'acord amb el que disposen l'article 4.1.a i el punt 2 de la disposició addicional primera del Decret 88/2005, de 29 d'abril, regulador dels procediments d'autorització d'instal·lacions de producció, transport i distribució d'energia elèctrica que són competència de la Generalitat, que concorda amb el Decret 226/2023, de 19 de desembre, de 2023, del Consell, pel qual s'aprova el Reglament orgànic i funcional de la Conselleria d'Innovació, Indústria, Comerç i Turisme, desplegat en l'Orde 3/2024, de 16 d'abril, de la conselleria mencionada, correspon a esta direcció general la resolució d'este procediment.

Sobre la necessitat d'autoritzacions administratives del sector elèctric

D'acord amb l'article 53.1 de la Llei 24/2013, de 26 de desembre, del sector elèctric, i amb l'article 7 del Decret 88/2005, de 29 d'abril, del Consell de la Generalitat, la construcció de les instal·lacions de producció d'energia elèctrica requereix una autorització administrativa prèvia i una autorització administrativa de construcció.

Sobre la necessitat de pronunciament d'avaluació d'impacte ambiental

De conformitat amb el que es preveu en l'article 10 del Decret Llei 1/2022, de 22 de març, pel qual es modifica el Decret Llei 14/2020, de 7 d'agost, i d'acord amb l'article 6 i les disposicions concordants del Reial Decret Llei 6/2022, de 29



de març. El projecte se sotmet al procediment de determinació d'afeccions ambientals, d'acord amb els tràmits que preveu l'article 19 bis del Decret Llei 14/2020, de 7 d'agost.

Sobre la necessitat d'informes favorables en matèria d'ordenació territorial, paisatge i urbanisme

Segons el que indica l'article 25 del Decret Llei 14/2020, l'informe en matèria d'ordenació del territori i paisatge tindrà caràcter vinculant, en els aspectes que enumera l'article 25.1, i haurà de ser favorable per a poder atorgar les autoritzacions, la concessió de les quals correspon a la conselleria competent en matèria d'energia. En cas que l'informe en matèria d'ordenació del territori i paisatge siga desfavorable, es resoldran la finalització i l'arxiu del procediment, sense cap altre tràmit.

L'annex III del Decret Llei 14/2020 estableix que, entre la documentació que ha d'acompanyar la sol·licitud de les autoritzacions administratives prèvia i de construcció, s'haurà d'aportar un informe-certificat urbanístic emés per l'ajuntament relacionat amb la compatibilitat urbanística del projecte de cada un dels municipis afectats, o un justificant de la sol·licitud quan este no s'haja emés, i també caldrà aportar, en este cas, una declaració responsable de la persona promotora sobre la situació urbanística dels terrenys.

D'acord amb la disposició transitòria quarta del Decret Llei 14/2020 (instal·lacions d'energies renovables que es troben en tramitació), no caldrà reiterar la petició d'informes que ja s'hagen emés o de tràmits que ja s'hagen dut a terme de conformitat amb el procediment regulat per la normativa anterior, inclosos la resta dels aspectes que conté l'informe en matèria d'ordenació del territori i paisatge de l'article 25.1. De la mateixa manera, no serà necessari emetre un nou certificat de compatibilitat urbanística en els procediments en tramitació en els quals ja s'haja emés este certificat amb caràcter favorable, de conformitat amb la regulació anterior. En este supòsit, tampoc s'exigirà l'informe no vinculant sobre la valoració favorable o desfavorable que fa l'Ajuntament, i que es regula en l'article 19.1. En cap cas s'exigirà tramitar una declaració d'interés comunitari per a instal·lar qualsevol projecte en tramitació a l'entrada en vigor d'este decret llei.

Procediment específic aplicable a esta sol·licitud

Com que es tracta d'una central fotovoltaica que s'implantarà en sòl no urbanitzable, tenint en compte el que estableix l'article 7.3 del Decret 88/2005, de 29 d'abril, és aplicable el procediment que estableix el capítol II del títol II del Decret Llei 14/2020, de 7 d'agost, del Consell, de mesures per a accelerar la implantació d'instal·lacions per a l'aprofitament de les energies renovables per l'emergència climàtica i la necessitat de la reactivació econòmica urgent.

Sobre l'abast material, el contingut i els requisits sectorials de les autoritzacions substantives elèctriques

D'acord amb l'article 21.5 de la Llei 24/2013, de 26 de desembre, formaran part de la instal·lació de producció les seues infraestructures d'evacuació, que inclouen la connexió amb la xarxa de transport o de distribució i, si és el cas, la transformació d'energia elèctrica.

D'acord amb l'article 123.2 del Reial decret 1955/2000, d'1 de desembre, pel qual es regulen les activitats de transport, distribució, comercialització, subministrament i procediments d'autorització d'instal·lacions d'energia elèctrica, en el cas de línies que complisquen funcions d'evacuació d'instal·lacions de producció d'energia elèctrica, en cap cas podrà atorgar-se l'autorització administrativa prèvia de les infraestructures d'evacuació d'una instal·lació de generació sense l'aportació prèvia d'un document, subscrit per tots els titulars d'instal·lacions amb permisos d'accés i de connexió atorgats en la posició de línia d'arribada a la subestació de la xarxa de transport o distribució, segons siga procedent en cada cas, que acredite l'existència d'un acord vinculant per a les parts en relació amb l'ús compartit de les infraestructures d'evacuació. A este efecte, el document mencionat es podrà aportar en el moment de fer la sol·licitud a la qual es referix l'apartat anterior o en qualsevol moment del procediment d'obtenció de l'autorització administrativa prèvia.

D'acord amb l'article 53.1.a de la Llei 24/2013, de 26 de desembre, del sector elèctric, l'autorització administrativa d'instal·lacions de generació no es podrà atorgar si el titular no ha obtingut prèviament els permisos d'accés i connexió a les xarxes de transport o distribució corresponents.

A més, este article disposa que les autoritzacions administratives d'instal·lacions de generació es podran atorgar per una potència instal·lada superior a la capacitat d'accés que figure en el permís d'accés. En este sentit, la disposició addicional primera del Reial decret 1183/2020, de 29 de desembre, d'accés i connexió a les xarxes de transport i distribució d'energia elèctrica, estableix que les instal·lacions de generació d'electricitat amb una potència total instal·lada que supere la capacitat d'accés atorgada en el permís d'accés d'estes hauran de disposar d'un sistema de control, coordinat per a tots els mòduls de generació i instal·lacions d'emmagatzematge que les integren, que impedisca que la potència activa que esta puga injectar a la xarxa supere esta capacitat d'accés.

D'acord amb la redacció vigent de l'article 3 del Reial decret 413/2014, de 6 de juny, pel qual es regula l'activitat de producció d'energia elèctrica a partir de fonts d'energia renovables, cogeneració i residus, en el cas d'instal·lacions fotovoltaiques la potència instal·lada serà la inferior de les dos següents:



a) La suma de les potències màximes unitàries dels mòduls fotovoltaics que configuren esta instal·lació, mesurades en condicions estàndard segons la norma UNE corresponent.

b) La potència màxima de l'inversor o, si és el cas, la suma de les potències dels inversors que configuren esta instal·lació.

Esta definició de potència instal·lada tindrà efectes per a les instal·lacions que hagen iniciat la tramitació i encara no hagen obtingut l'autorització d'explotació definitiva, d'acord amb la disposició transitòria quinta del Reial decret 1183/2020, de 29 de desembre.

D'acord amb l'apartat 2.A.4 de l'article 5 del Decret 88/2005, de 29 de novembre, en la sol·licitud d'autorització administrativa prèvia s'ha de justificar la necessitat de la instal·lació i que esta no genera incidències negatives en el sistema.

Sobre la regulació aplicable en matèria de seguretat i qualitat industrials

D'acord amb l'article 53.9 de la Llei 24/2013, de 26 de desembre, del sector elèctric, les instal·lacions de producció d'energia elèctrica s'hauran d'ajustar a les normes tècniques corresponents de seguretat i qualitat industrials, d'acord amb el que preveu la Llei 21/1992, de 16 de juliol, d'indústria, i la resta de normativa que siga aplicable.

Com que esta sol·licitud es referix a una instal·lació elèctrica fotovoltaica que genera en baixa tensió i injecta a la xarxa elèctrica en alta tensió, són aplicables els reglaments de seguretat industrial següents:

– Reial decret 842/2002, de 2 d'agost, pel qual s'aprova el Reglament electrotècnic per a baixa tensió i les seues instruccions tècniques complementàries.

– Reial decret 337/2014, de 9 de maig, pel qual s'aproven el Reglament sobre condicions tècniques i garanties de seguretat en instal·lacions elèctriques d'alta tensió i les instruccions tècniques complementàries ITC-RAT 01 a 23.

– Reial decret 223/2008, de 15 de febrer, pel qual s'aproven el Reglament sobre condicions tècniques i garanties de seguretat en línies elèctriques d'alta tensió i les seues instruccions tècniques complementàries ITC-LAT 01 a 09.

– També la resta de disposicions tècniques aplicables.

Sobre els requisits subjectius que ha d'acreditar la persona sol·licitant

D'acord amb el que disposen l'article 53.4 de la Llei 24/2013, de 26 de desembre, del sector elèctric; l'article 131 del Reial decret 1955/2000, d'1 de desembre, i l'article 8 del Decret 88/2005, de 29 d'abril, les persones sol·licitants d'autoritzacions d'instal·lacions de producció d'energia elèctrica han d'acreditar la capacitat legal, tècnica i economicofinancera exigible per a dur a terme cada un dels projectes que presenten, tot això sense perjudici del que preveu este últim en relació amb l'exempció d'acreditació d'estes capacitats que potestativament puga atorgar l'Administració per als que ja exercisquen l'activitat.

Sobre l'obligació i les garanties de desmantellament i restauració de la central en finalitzar l'activitat

Segons el que estableix el capítol III del títol III del Decret llei 14/2020, la persona titular de la instal·lació està obligada a desmantellar-la completament i a restaurar els terrenys i l'entorn quan finalitze l'activitat, per a la qual cosa ha de constituir una garantia econòmica a favor de l'òrgan competent en matèria d'energia per a autoritzar la instal·lació, l'import de la qual, per al cas de centrals fotovoltaïques, serà del 3 % del pressupost d'execució material, sempre que esta quantitat no siga inferior a 20.000 €/MWp. Si la quantia que resulta és inferior a eixa xifra, l'import de la garantia serà de 20.000 €/MWp. La duració mínima d'esta garantia econòmica haurà de ser de cinc anys, i s'haurà de renovar durant tota la vida útil de la central fotovoltaica, com a mínim, dos mesos abans que expire. La quantia de la garantia s'actualitzarà cada 5 anys d'acord amb el càlcul de variacions de l'índex general nacional de l'índex de preus de consum. Les variacions negatives no modificaran la quantia de la garantia. Esta garantia es cancel·larà quan la persona titular de la instal·lació acredite el compliment de les obligacions a les quals està afecta.

En consideració del que s'ha dit, complits els requisits i els procediments legals i reglamentaris establits en la legislació vigent aplicable, i en concret d'acord amb la Llei 24/2013, de 26 de desembre, del sector elèctric, el Reial decret 1955/2000, d'1 de desembre, el Decret llei 14/2020, de 7 d'agost, del Consell, en la redacció vigent en el moment de la sol·licitud, i altres disposicions aplicables de manera general i particular en esta resolució, la Direcció General d'Energia i Mines, en l'àmbit de les competències que té atribuïdes,



RESOL

Primer. Autorització administrativa prèvia del projecte de la central fotovoltaica «Solar Fotovoltaica Requena», inclosa la part de la infraestructura d'evacuació exclusiva d'esta

Atorgar l'autorització administrativa prèvia a la mercantil «Sistemas Fotovoltaico de Levante, SAU», per a la instal·lació d'una central fotovoltaica, i de la part de la infraestructura d'evacuació exclusiva d'esta, que es detalla a continuació:

Dades generals de la central elèctrica autoritzada i el seu accés a la xarxa

| | |
|--|--|
| Denominació | Solar Fotovoltaica Requena |
| Titular | Sistemas Fotovoltaico de Levante, SAU. |
| Tecnologia | Fotovoltaica |
| Termes municipals grups (província) | Requena (València) |
| Termes municipals de l'evacuació fins al punt de connexió amb la xarxa (PROVÍNCIA) | Requena (València) |
| Potència nominal dels inversors (MWn) | 27,83 |
| Potència de pic dels mòduls fotovoltaics (MWp) | 30,472 |
| Potència instal·lada (MW), segons l'art. 3 de l'RD 413/2014 | 27,83 |
| Capacitat d'accés a la xarxa concedida (MW) | 27,00 |
| Necessitat de sistema de control coordinat de potència (segons la DA 1a de l'RD 1183/2020) | Sí, perquè la capacitat d'accés concedida és inferior a la potència instal·lada. |
| Xarxa a la qual es connecta | Transport |
| Punt de connexió/titular de la xarxa | SE Requena 400 kV, titularitat d'REE |

Emplaçament de la part de la central amb tancat perimetral

| | | |
|---|-------------|--|
| Requena | Polígon: 69 | Parcel·les: 18, 119, 120. - 9003, 9004 |
| Àrea de la superfície del tancat (m²) | 466.392 | |
| Àrea de la superfície ocupada per mòduls (m²) | 149.312,8 | |

Característiques elèctriques de la central fotovoltaica dins del tancat

| Camp generador | |
|---|--|
| Nre. de mòduls FV | 60.944 |
| Àrea unitària del mòdul (m²) | 2,45 |
| Potència unitària màxima (Wp) | 500 |
| Potència total dels mòduls (kWp) | 30.472 |
| Tipus de cèl·lules | Silici monocristal·lí |
| Cares actives dels mòduls | 1 |
| Inclinació (°) | +55 / -55? |
| Orientació | Nord-sud |
| Seguidor FV | Monofila, a un eix en sentit est-oest. 2V x 26 |
| Ancoratge de l'estructura al terreny | Clavat directe al terreny |
| Connexió mòduls - inversors | |
| Nre. de mòduls/string | 26 |
| Nre. strings | 2.344 |
| Cablejat | Bus CC string a caixa de connexió: cable DC 1,5 kV Al 1 x 95 mm² Caixa de connexió a inversor: cable DC 1,8 kV Al 1 x 300 mm² |
| Inversors: | |
| Nre. d'inversors | 7 |
| Nre. de caixes/inversor | 21 |
| Nre. de strings/inversor | 16 x 17 + 2 x 14 + 2 x 1 = 302 16 x 19 + 4 x 1 = 308 |
| Potència unitària nominal (kW) | 3.630 |
| Potència total nominal (kWn) | 27.830 |
| Estacions de potència (inversor + centres de transformació) | |
| Nre. total | 5 |



| Inversors i transformadors | | | | | |
|---------------------------------------|-----------|-----------|-----------|---------|---------|
| Estació de potència | EP1 | EP2 | EP3 | EP4 | EP5 |
| Inversors: | 2 x 3,630 | 2 x 3,630 | 2 x 3,630 | 3,63 | 2,42 |
| Transformadors (MVA) ONAN | 2 x 3,630 | 2 x 3,630 | 2 x 3,630 | 3,63 | 2,42 |
| Tensió nominal del transformador (kV) | 0,66/30 | | | | |
| Tipologia de les cel·les CT SF6 | 1L + 2P | 2L + 2P | 2L + 2P | 1L + 1P | 2L + 1P |
| Transformador SA | | | | | |

Infraestructura d'evacuació d'ús exclusiu fins a la subestació «Requena Col·lectora Nord 132/30 kv»

| Línia 30 kV CT - centre de seccionament | | |
|--|---|---------------------------|
| Requena | Polígon: 69 | 18, 119, 120, 9004, 9003. |
| Tipologies de les línies | Subterrànies | |
| Nre. de circuits | 2 | |
| Nre. de conductors per fase | 1 | |
| Origen | Estacions de potència | |
| Final | Centre de seccionament | |
| Traçat i longitud (m) | Tram 1.1 (inici CT1, fi CT2): cable 3 x 1 x 240 mm ² Al XLPE. 583 m Tram 1.2 (inici CT2, fi CT3): cable 3 x 1 x 400 mm ² Al XLPE. 560 m Tram 1.3 (inici CT3, fi CS): cable 3 x 1 x 630 mm ² Al XLPE. 286 m L= 1.429 m Tram 2.1 (inici CT4, fi CT5): cable 3 x 1 x 240 mm ² Al XLPE. 530 m Tram 2.2 (inici CT5, fi CS): cable 3 x 1 x 630 mm ² Al XLPE. 1.655 m L = 2.185 m | |
| Tensions nominals del cable (U0/Un) kV | 18/30 kV | |
| Centre de seccionament 30 kV | | |
| Municipi: Requena | X: 656973,17 | Y: 4363298,54 |
| Esquema | Simple barra, de tipus interior, en cel·les de mitjana tensió aïllades en SF6 | |
| Posicions i característiques | Cinc cel·les de muntatge interior - Tres (5) de línia d'arribada de la planta fotovoltaica, - una (1) de línia d'eixida i - una (1) de servicis auxiliars + mesura | |
| Transformador d'SA | Un (1) transformador de servicis auxiliars d'intempèrie 30/0,400-0,230 kV de 100 kVA i grup de connexió Dyn11 | |
| Línia 30 kV Centre de seccionament-SET RCN | | |
| Municipi: Requena | Polígon: 69, parcel·la 18, 9001, 9002 Polígon: 70, parcel·la 9006, 9005, 9008, 9007, 278 Polígon: 89, parcel·la 9003 Polígon: 88, parcel·la 9009 | |
| Traçat | Origen: centre de seccionament Fi: SET RCN | |
| Tensió (kV) | 30 | |
| Tensió més elevada de la xarxa (kV) | 36 | |
| Freqüència (Hz) | 50 | |
| Potència màx. de transport (MVA) | 27, 83 | |
| Categoria de la línia | Tercera categoria | |
| Categoria de la xarxa | A | |
| Tipus de muntatge | Circuit simple | |
| Nre. de conductors per fase | 3 | |
| Configuració del circuit | Triangle | |
| Tipus d'instal·lació | - Directament soterrat - Soterrat amb tub formigonat PEAD 250 mm - Perforació horitzontal dirigida | |
| Cable | RH5Z1-0L 18/30 kV 1 x 630 mm ² K A EL + H25 | |
| Longitud aproximada de línia (m) | 4.038 | |

En el plànol que consta en l'annex I, es reflectix la zona delimitada per tancat per a l'ocupació, pels grups convertidors d'energia solar a electricitat, així com les coordenades geogràfiques que la definixen. En l'annex II es reflectix la infraestructura d'evacuació de la central.



Per a esta autorització es compliran les determinacions que es reflectixen en la declaració d'impacte ambiental (DIA) de data 03/01/2023, en concret les condicions del projecte i les mesures preventives, correctores i compensatòries dels efectes adversos sobre el medi ambient, que s'establixen en els termes següents:

1. L'avaluació ambiental de la línia d'evacuació conjunta a 132 kV, incorporada en els expedients ATALFE/2020/89 i ATALFE/2020/86, s'abordarà en el si dels tràmits de l'autorització d'estes, i queda condicionada la viabilitat ambiental del projecte al que determinen les DIA corresponents.

2. El promotor haurà de complir totes les mesures preventives i correctores que preveu l'estudi d'impacte ambiental, el projecte tècnic i altra documentació que consta en l'expedient, així com les que s'han acceptat després de la informació pública, o que s'inclouen en la informació complementària, mentre no contradiguen el que s'establix en esta resolució.

3. Es recorda el compliment de tota la legislació rellevant que li siga aplicable, i que afecte els elements del medi que s'arreglegen en esta resolució.

4. S'hauran d'implementar les mesures d'integració proposades en l'estudi d'integració paisatgística aportat i completar-les amb les condicions paisatgístiques que s'establixen en l'informe emés en matèria de paisatge. En concret, s'eliminaran els panells fotovoltaics situats en la plana de Campo Arcís, al nord de Cerro de la Cabeza (parcel·les 442, 484, 630, 631, 632, 633, 634, 714, 715, 718 i 719 del polígon 68, i parcel·les 14, 16, 134, 135 i 136 del polígon 69 del terme municipal de Requena). Estes mesures i condicions s'hauran d'incorporar al projecte d'execució en la memòria, els plànols i el pressupost, per a l'execució real i efectiva, i les verificarà, en fases posteriors de la tramitació, l'òrgan substantiu, prèviament a l'autorització de l'explotació.

5. Pel que fa a la ubicació de la planta en la zona d'amortiment que s'establix en el PORN del Parc Natural Hoces del Cabriel i l'afecció a la biodiversitat, se seguiran les indicacions dels informes emesos per la Subdirecció General de Medi Natural i Avaluació Ambiental.

6. Prèviament al començament de les obres, es comprovarà que no hi ha niu o ventrades d'espècies protegides. En cas que n'hi haja, s'informarà als agents mediambientals perquè disposen les actuacions necessàries per a conservar-los de la manera més adequada. Les actuacions més molestes es duran a terme fora dels períodes de posta, nidificació o cria, especialment de les espècies alosa, àguila reial i àguila cuabarrada. No es faran treballs en horari nocturn.

7. S'instal·laran posadors per a rapinyaires en les parcel·les de les instal·lacions i els seus voltants, després de consultar i comptar amb el vistiplau de l'òrgan competent, quant al número i la localització d'estos.

8. Segons l'informe de la Subdirecció General de Medi Natural i Avaluació Ambiental, no es disposaran panells fotovoltaics sobre les clapes de vegetació natural immerses en els terrenys agrícoles i ribassos existents. Així mateix, els peus arboris que es detecten, especialment els de *Quercus ilex*, es conservaran. Així mateix, es mantindrà una tolla per a fomentar la població d'amfibis i avifauna o es mantindran les basses de reg existents.

9. Es farà un seguiment arqueològic per part de tècnics especialitzats de totes les obres, especialment dels moviments de terres. Si durant l'execució de les obres es trobaren restes paleontològiques, arqueològiques o etnogràfiques, el promotor haurà de posar el fet en coneixement de la Conselleria de Cultura de manera immediata, i adoptar les mesures pertinents per a protegir-les i conservar-les, de conformitat amb el que preveuen els articles 63 i 65 de la Llei 4/1998, d'11 de juny, del patrimoni cultural valencià.

10. S'ha de disposar de zones impermeabilitzades i d'un sistema d'arreglega de possibles fugues d'olis i combustibles, procedents de la maquinària i de les estructures que es generen durant l'execució de l'obra. Els residus generats s'han de gestionar segons la normativa vigent i mitjançant un gestor autoritzat, s'han d'establir les zones d'arreglega de residus i no s'han d'apilar en zones amb pendents elevats o amb perillositat d'inundació.

11. Els sòls i altres materials naturals excavats durant les activitats de construcció, quan no s'utilitzen en la mateixa obra, els gestionarà un gestor autoritzat.

12. A fi de compensar la pèrdua d'hàbitats de caràcter agrícola, es procurarà mantindre els cultius existents en les zones de les parcel·les no ocupades per panells, i dedicar noves superfícies a l'ús agrícola afectat en una proporció equivalent d'almenys el 25 % de la superfície de la planta.

13. Donada la proximitat al terreny forestal, durant l'execució i explotació de la planta, es respectarà el que s'indica en el Decret 7/2004, de 23 de gener, relatiu a la prevenció d'incendis, així com la zona de servitud dels vials que s'identifiquen en el Pla de prevenció d'incendis de la demarcació de Requena.

14. L'ús d'aigua en la planta quedarà condicionat al fet que es dispose de subministrament per una empresa autoritzada o una concessió de l'organisme de conca.

15. L'emissió de l'autorització administrativa de tancament definitiu de la central obligarà el promotor a desmantellar-la en els termes que es definixen en el pla aportat.



16. Les accions que s'inclouen en el Programa de vigilància i seguiment ambiental s'hauran de documentar, a l'efecte d'acreditar l'adopció i execució de les mesures preventives i correctores que es proposen, i de comprovar la seua eficàcia. La documentació haurà d'estar a la disposició de les autoritats competents.

17. Es durà a terme un pla de seguiment de les poblacions d'aus presents en la zona, el qual s'estendrà més enllà dels cinc anys proposats i es prolongarà durant la vida útil de la planta, i s'avaluarà l'efectivitat de les mesures correctores previstes per a evitar la pèrdua d'hàbitat d'alimentació de les espècies de fauna presents en la zona. Els resultats de la seua evolució i comportament s'enviaran amb la periodicitat que s'acorde amb l'òrgan competent en matèria de biodiversitat.

S'inclou el condicionat determinat en l'informe de territori i paisatge, vinculant des del punt de vista d'implantació territorial de la instal·lació, de conformitat amb la redacció vigent de l'article 30.1 del Decret llei 14/2020:

Direcció Territorial de Política Territorial i Paisatge. Gestió Territorial

1. Realitzar els requeriments sol·licitats en l'informe de la Confederació Hidrogràfica del Xúquer de limitar la instal·lació de panells fins a 0,20 m d'inundabilitat.

2. El manteniment de les condicions d'infiltració amb els canvis dels pendents, comptant amb una estratificació en forma de taules del terreny, orientant els panells en el sentit de les corbes de nivell, mantenint en la mesura que siga possible els nivells topogràfics entre zones de plaques solars i zones de pas, per a disminuir l'escorrentia i augmentar la infiltració.

3. La conservació i plantació de zones de vegetació en els estrats herbacis, arbustius i arboris que servisquen de tamís de la pluja i generen condicions favorables per a la infiltració que disminuïsquen els escolaments.

4. Es deixaran lliures d'ocupació per plaques solars els punts de desaigüe de l'escolament superficial.

Direcció Territorial de Política Territorial i Paisatge. Infraestructura Verda i Paisatge

1. Traslladar al projecte d'execució, de manera detallada, en plànols, en la memòria i en el pressupost, les mesures d'integració paisatgística perquè tinguen una aplicació real i efectiva.

El promotor declara que estos condicionats ja s'han inclòs en el projecte per mitjà de l'addenda de data 28/07/23.

Pressupostos de les instal·lacions

| | |
|---|--------------|
| Pressupost global d'execució (€) | 11.913.887 |
| Pressupost de desmantellament i restauració (€) | 1.750.881,51 |

Les autoritzacions referides s'atorguen condicionades al compliment de les determinacions que arpleguen els condicionants imposats per les diverses administracions i organismes, i que han acceptat les persones titulars d'esta autorització.

La persona titular de l'autorització tindrà els drets, els deures i les obligacions que arplega el títol IV de la Llei 24/2013, de 26 de desembre, del sector elèctric, i el seu desplegament reglamentari; en particular, els que estableixen els articles 6 i 7 del Reial decret 413/2014, de 6 de juny, pel qual es regula l'activitat de producció d'energia elèctrica a partir de fonts d'energia renovables, cogeneració i residus. En tot cas, la mercantil haurà d'observar els preceptes, les mesures i les condicions que establisca la legislació aplicable en cada moment a l'activitat de producció d'energia elèctrica.

L'incompliment de les condicions i els requisits que estableix l'autorització o la variació substancial dels pressupostos que han determinat que s'atorgue podran ocasionar que es revoque.

Les instal·lacions de producció d'energia elèctrica autoritzades hauran d'inscriure's en el Registre administratiu d'instal·lacions de producció d'energia elèctrica, amb l'acreditació prèvia del compliment dels requisits i segons el procediment que s'establix reglamentàriament.

Segon. Autoritzacions administratives de construcció de les instal·lacions autoritzades en el punt segon

Atorgar les autoritzacions administratives de construcció per a les instal·lacions descrites en el punt primer d'esta resolució, sobre la base dels projectes d'execució i els annexos que es detallen a continuació i que consten en l'expedient instruït:

- Projecte per a l'autorització administrativa de construcció. Planta Fotovoltaica Requena 49,99 MWp.
- Actualització de l'addenda d'adequació del projecte «Planta Fotovoltaica Requena» 30,472 MWP de data 28/07/2023.

Estos projectes compten amb una declaració responsable de la persona tècnica projectista i del compliment de la normativa de conformitat amb l'art 53.1.b de la Llei 24/2013.

Esta autorització habilita les persones titulars a construir estes instal·lacions, sempre que complisquen els requisits tècnics exigibles i d'acord amb les condicions següents:



1. Esta autorització perdrà els seus efectes en cas que no s'obtinga l'autorització administrativa de construcció de les infraestructures compartides per a l'evacuació de l'energia generada, en la mesura que l'afecte, indicades en el punt d'evacuació i connexió a la xarxa.

2. Les instal·lacions s'hauran d'executar segons el/s projecte/s presentat/s, els annexos, si és el cas, i amb els condicionats tècnics establits per les administracions públiques, els organismes i les empreses de servici públic o d'interés general afectats per estes instal·lacions i que ha acceptat la part sol·licitant. En cas que per a fer-ho siga necessari introduir modificacions en la instal·lació respecte de la documentació presentada, la persona titular de la present autorització ha de sol·licitar a este òrgan l'autorització corresponent prèviament a l'inici de l'execució, llevat que es tracte de modificacions no substancials.

3. S'haurà de presentar davant del Servici Territorial d'Indústria, Energia i Mines de València l'elevació a escriptura pública, amb la constància registral corresponent, dels contractes, els acords o de qualsevol altre document presentat per a l'acreditació de la disponibilitat dels terrenys, en el termini d'un (1) mes des de l'inici efectiu de la construcció de la instal·lació. En el cas que es constituïska un dret de superfície, serà necessària, al seu torn, la inscripció en el registre de la propietat, d'acord amb l'article 53.2 del Reial decret legislatiu 7/2015, de 30 d'octubre, pel qual s'aprova el text refós de la Llei de sòl i rehabilitació urbana.

4. Les instal·lacions que s'executaran compliran, en tot cas, el que s'establix en el Reial decret 223/2008, de 15 de febrer, pel qual s'aproven el Reglament sobre condicions tècniques i garanties de seguretat en línies elèctriques d'alta tensió i les seues instruccions tècniques complementàries ITC-LAT 01 a 09, el Reial decret 337/2014, de 9 de maig, pel qual s'aproven el Reglament sobre condicions tècniques i garanties de seguretat en instal·lacions elèctriques d'alta tensió i les seues instruccions tècniques complementàries ITC-RAT 01 a 23, així com el Reial decret 842/2002, de 2 d'agost, pel qual s'aprova el Reglament electrotècnic per a baixa tensió i les seues instruccions tècniques complementàries. També el Reial decret 1432/2008, de 29 d'agost, pel qual s'establixen mesures per a la protecció de l'avifauna contra la col·lisió i l'electrocució en les línies elèctriques d'alta tensió.

5. Com que la potència total instal·lada i autoritzada (27,83 MW) és superior a la capacitat d'accés a la xarxa concedida (27,00 MW), s'haurà d'instal·lar el sistema de control coordinat autoritzat en el punt segon d'esta resolució, per a tots els mòduls de generació autoritzats per la present, que impedisca que la potència activa que la instal·lació pugua injectar a la xarxa supere la capacitat d'accés mencionada. Amb la sol·licitud d'autorització d'explotació provisional, serà un requisit imprescindible per a atorgar-la el fet que la persona titular de la instal·lació presente, juntament amb la resta de documentació preceptiva, un certificat acreditatiu de la instal·lació del sistema de control mencionat, amb la documentació justificativa del fabricant, de les característiques del sistema indicat i del compliment, per part d'este, de la funcionalitat limitadora del fet que en cap règim de funcionament de la central s'injectarà una potència activa a la xarxa elèctrica superior a la capacitat d'accés atorgada.

6. La central elèctrica objecte d'esta resolució, d'acord amb la potència instal·lada, ha de complir les prescripcions tècniques i d'equipament que, sobre esta qüestió, establix l'article 7 del Reial decret 413/2014, de 6 de juny, així com la resta de la normativa de desplegament, sobre els requisits de resposta davant de buits de tensió, l'adscripció a un centre de control de generació, el telemesurament en temps real i la resta d'obligacions que establix la regulació del sector elèctric per al tipus d'instal·lacions en què estes s'enquadren

7. D'acord amb l'article 28 del Reial Decret llei 8/2023, de 27 de desembre, pel qual s'adopten mesures per a afrontar les conseqüències econòmiques i socials derivades dels conflictes a Ucraïna i Pròxim Orient, així com per a pal·liar els efectes de la sequera, el promotor podrà sol·licitar, en un termini que no supere els tres (3) mesos des de l'obtenció d'esta autorització administrativa de construcció, l'extensió del termini per a complir amb la fita que arreplega l'article 1.1.b 5t del Reial Decret llei 23/2020, de 23 de juny, d'obtenció de l'autorització d'explotació definitiva, sense que en cap cas el termini total per a disposar de l'autorització administrativa d'explotació supere els huit (8) anys. En esta sol·licitud s'haurà d'indicar, com a mínim:

- el semestre de l'any natural en què la instal·lació obtindrà l'autorització administrativa d'explotació i
- el compromís d'acceptació expressa de la impossibilitat d'obtenir l'autorització administrativa d'explotació provisional o definitiva, ni de la inscripció prèvia o definitiva en el registre administratiu d'instal·lacions de producció d'energia elèctrica amb anterioritat a l'inici del semestre indicat.

8. D'acord amb l'article 131 del Reial decret 1955/2000, d'1 de desembre i el que s'indica en el projecte d'execució de les instal·lacions, el període d'execució de les instal·lacions no serà superior a huit (8) mesos, el qual es comptarà des de l'endemà de la notificació d'esta resolució.

D'acord amb l'article 30.3.b del Decret llei 14/2020, s'establix un termini màxim per a sol·licitar l'autorització d'explotació d'un (1) mes, des de la finalització del període d'execució que ja s'ha indicat. No obstant això, abans que



finalitze, es podrà sol·licitar una ampliació concreta d'este amb una sol·licitud motivada davant d'este òrgan, que s'haurà d'acompanyar a este efecte de la documentació justificativa de la demora i del cronograma de treballs previstos per al nou termini sol·licitat.

Les pròrrogues de dates o d'ampliacions de terminis s'atorgaran quan estiguen degudament motivats tant els retards incorreguts, sempre que no siguen imputables a la persona titular de l'autorització, com les noves dates o terminis que se sol·liciten, i no es perjudique tercers.

En cap cas es podran atorgar pròrrogues o ampliacions de termini que excedisquen les dates de caducitat dels permisos d'accés i de connexió a la xarxa, de les declaracions o els informes d'impacte ambiental per a l'inici de les obres, o les que imposen els actes de selecció en els diversos procediments en concurrència competitiva que estableix la regulació del sector elèctric.

Tampoc es podran atorgar quan la part peticionària pretenga demorar la presentació del projecte tècnic o l'execució i la posada en marxa d'este pel fet de no haver disposat o mantingut la capacitat financera que s'exigix per a dur-lo a terme, o quan l'entrada en funcionament de la instal·lació es considere que no s'ha d'ajornar perquè afecta la garantia de subministrament, les necessitats de les persones consumidores o el funcionament correcte del sistema elèctric.

La caducitat dels permisos d'accés i de connexió a la xarxa suposarà la caducitat de les autoritzacions administratives previstes en la legislació del sector elèctric que s'hagen atorgat i la necessitat d'obtindre'n unes altres de noves per a les mateixes instal·lacions, sense perjudi que puguen convalidar-se certs tràmits, les quals només es podran tornar a atorgar després d'obtindre els nous permisos d'accés i de connexió per part dels agents gestors i titulars, respectivament, de les xarxes.

Les autoritzacions administratives caducaran quan ho facen les habilitacions de qualsevol classe o denominació vinculades a l'ocupació del sòl o d'edificacions.

En tot cas, s'haurà de complir el termini establert per a acreditar l'obtenció de l'autorització d'explotació definitiva que estableix l'article 1 del Reial Decret llei 23/2020, de 23 de juny, pel qual s'aproven mesures en matèria d'energia i en altres àmbits per a la reactivació econòmica, sense perjudi de l'extensió excepcional que preveu l'article 28 del Reial Decret llei 8/2023, de 27 de desembre.

Tot això, tenint en compte el que indica l'article 43 o 47, segons el cas, de la Llei 21/2013, de 9 de desembre, d'avaluació ambiental, respecte a la vigència de la declaració d'impacte ambiental o l'informe d'impacte ambiental.

9. D'acord amb l'article 43.1 de la Llei 21/2013, de 9 de desembre, d'avaluació ambiental, l'agent promotor haurà de comunicar a l'òrgan ambiental la data de començament de l'execució del projecte.

Per als treballs que es facen en terreny forestal o a una distància inferior o igual a 100 metres d'este, o si hi ha una continuïtat de combustible susceptible de propagar el foc fins al terreny forestal, serà necessari presentar davant de la direcció territorial de la conselleria competent en matèria de prevenció d'incendis forestals, amb 20 dies naturals d'antelació a l'inici dels treballs, una declaració responsable, acompanyada de la documentació que s'indica en l'article 144 del Decret 91/2023, de 22 de juny, del Consell, pel qual s'aprova el Reglament de la Llei 3/1993, de 9 de desembre, forestal de la Comunitat Valenciana.

10. La persona titular d'esta resolució estarà obligada a comunicar, pel registre electrònic i amb l'adequada diligència, les incidències dignes de menció que es produïsquen durant l'execució, tant a esta direcció general com al Servei Territorial d'Indústria, Energia i Mines de València.

11. La persona titular d'esta resolució ha de complir els deures i les obligacions derivats de la legislació de prevenció de riscos laborals vigent durant la construcció.

12. Sense perjudi del que preveu l'article 12.4 del Decret 88/2005, de 29 d'abril, el personal tècnic en la matèria adscrit a este servei territorial o a la direcció general amb competències en matèria d'energia podrà efectuar les comprovacions i les proves que considere necessàries durant les obres i quan estes finalitzen, en relació amb l'adequació d'esta a la documentació tècnica presentada i al compliment de la legislació vigent i de les condicions d'esta resolució.

13. Una vegada finalitzades les obres de construcció de les instal·lacions, la persona titular, en el termini màxim d'un mes, sol·licitarà l'autorització d'explotació provisional per a proves, de conformitat amb el Reial decret 413/2014, de 6 de juny, pel qual es regula l'activitat de producció d'energia elèctrica a partir de fonts d'energia renovables, cogeneració i residus i en els termes establerts en l'article 12 del Decret 88/2005, de 29 d'abril.

14. A esta sol·licitud s'acompanyaran els certificats de direcció i final d'obra, subscrits per la persona facultativa competent, i s'acreditarà que són conformes als reglaments tècnics en la matèria, segons s'estableix en la normativa vigent per als projectes d'instal·lacions elèctriques i, igualment, pel que fa a esta autorització administrativa prèvia i de construcció. Quan els certificats de direcció i final d'obra mencionats no estiguen visats pel col·legi professional



corresponent, s'acompanyaran de la declaració responsable oportuna, segons el que indica la Resolució de 22 d'octubre de 2010, de la Direcció General d'Energia, publicada en el DOGVnúm. 6389, de data 3 de novembre de 2010.

Igualment, s'ha d'adjuntar la documentació requerida segons l'ITC-LAT 04 del Reial decret 223/2008, de 15 de febrer, pel qual s'aprova el Reglament sobre condicions tècniques i garanties de seguretat en línies elèctriques d'alta tensió; l'ITC RAT-22 del Reial decret 337/2014, de 9 de maig, pel qual s'aprova el Reglament sobre condicions tècniques i garanties de seguretat en instal·lacions elèctriques d'alta tensió, i el Reial decret 842/2002, de 2 d'agost, pel qual s'aprova el Reglament electrotècnic per a baixa tensió i les seues instruccions tècniques complementàries.

Així mateix, s'ha de presentar la cartografia de la instal·lació efectivament executada, georeferenciada al sistema oficial vigent i en un sistema de dades obert compatible amb la cartografia de l'Institut Cartogràfic Valencià, i segons el format establert per l'òrgan substantiu.

Es justificarà documentalment que el projecte executat s'ajusta als condicionants que s'imposen en esta resolució i als que s'indiquen en la declaració d'impacte ambiental. Abans d'emetre l'informe previ a l'autorització d'explotació, el servici territorial competent en energia corresponent sol·licitarà de les administracions i els organismes que els han emesos la conformitat de l'obra executada respecte d'estos.

L'autorització d'explotació provisional no podrà concedir-se si totes les instal·lacions d'evacuació, incloses les compartides, així com les instal·lacions de connexió a la xarxa de distribució, no estan finalitzades ni compten amb l'autorització d'explotació. Tot això, sense perjudici del que preveu l'article 28.3 del Reial Decret llei 8/2023, de 27 de desembre, pel qual s'adopten mesures per a afrontar les conseqüències econòmiques i socials derivades dels conflictes a Ucraïna i Pròxim Orient, així com per a pal·liar els efectes de la sequera.

15. La persona titular d'esta autorització podrà sol·licitar l'autorització d'explotació per fases. Per a fer-ho, en la sol·licitud caldrà justificar este fet, delimitar els elements del projecte original dels quals se sol·licita la posada en servici i presentar el certificat d'obra parcial corresponent a esta fase, juntament amb la documentació tècnica corresponent, i és igualment aplicable el que s'indica en el paràgraf anterior.

16. La persona titular té l'obligació de constituir una garantia econòmica per a complir l'obligació de desmantellament de la instal·lació i restaurar els terrenys i el seu entorn, per un import de 609.440,00 € (sis-cents nou mil quatre-cents quaranta euros). S'haurà d'acreditar la seua constitució pertinent (amb la carta de pagament corresponent) amb la sol·licitud d'autorització d'explotació provisional de la instal·lació, ja que és un requisit indispensable perquè esta s'atorgue.

La garantia haurà de depositar-se en l'Agència Tributària Valenciana, de la qual serà beneficiària la Direcció General d'Indústria, Energia i Mines, en què han de constar les dades de la instal·lació (nom de la instal·lació, potència instal·lada, municipis en què se situen els grups generadors) i que es deposita per al compliment de l'obligació de desmantellament de la instal·lació i restauració dels terrenys i l'entorn.

La duració mínima d'esta garantia econòmica haurà de ser de cinc anys, i s'ha de renovar durant tota la vida útil de la central fotovoltaica, com a mínim, dos mesos abans que expire. La quantia de la garantia s'actualitzarà cada 5 anys d'acord amb el càlcul de variacions de l'índex general nacional de l'índex de preus de consum.

Esta garantia es cancel·larà quan la persona titular de la instal·lació acredite el compliment de les obligacions a les quals està afectada.

17. Una vegada obtinguda l'autorització d'explotació provisional, la persona titular ha de sol·licitar la inscripció prèvia en el Registre administratiu d'instal·lacions de producció d'energia elèctrica, per a la qual cosa ha de presentar la documentació pertinent segons l'article 39 del Reial decret 413/2014, de 6 de juny. Es tindrà en compte el que determina l'article 41 pel que fa a la caducitat i la cancel·lació d'esta inscripció.

Segons el que indica l'article 39.6 del Reial decret 413/2014 mencionat, la inscripció de la instal·lació en el Registre d'instal·lacions de producció d'energia elèctrica amb caràcter previ permetrà el funcionament en proves d'esta.

18. Una vegada finalitzen les proves de les instal·lacions amb un resultat favorable, la persona titular, en el termini màxim d'un (1) mes, sol·licitarà l'autorització d'explotació definitiva d'acord amb el Reial decret 413/2014, de 6 de juny, pel qual es regula l'activitat de producció d'energia elèctrica a partir de fonts d'energia renovables, cogeneració i residus i segons el Decret 88/2005, de 29 d'abril. S'adjuntaran els certificats pertinents segons el que s'ha indicat en els punts anteriors.

19. Una vegada obtinguda l'autorització d'explotació definitiva, la persona titular sol·licitarà la inscripció definitiva en el Registre administratiu d'instal·lacions de producció d'energia elèctrica, i haurà d'acompanyar la documentació pertinent segons l'article 40 del Reial decret 413/2014, de 6 de juny. El fet de no sol·licitar les autoritzacions d'explotació dins del termini podrà suposar la caducitat de les autoritzacions concedides.



20. La persona titular de la instal·lació té l'obligació de desmantellar la instal·lació i restituir els terrenys i l'entorn afectat una vegada caduquen les autoritzacions o quan es tanque definitivament la instal·lació. Ha d'obtenir l'autorització de tancament definitiu de la instal·lació, segons el que indica l'article 53.5 de la Llei 24/2013, de 26 de desembre, del sector elèctric, així com per al tancament temporal.

21. La transmissió o el canvi de titularitat, les modificacions substancials de la instal·lació i el tancament temporal o definitiu de la instal·lació autoritzada per la resolució actual requereixen una autorització administrativa prèvia d'acord amb el que preveu el Decret 88/2005, de 29 d'abril, del Consell de la Generalitat, pel qual s'establixen els procediments d'autorització d'instal·lacions de producció, transport i distribució d'energia elèctrica que són competència de la Generalitat.

22. Tal com indica l'article 38 del Decret llei 14/2020, la concessió de la llicència urbanística municipal obligarà la persona titular o propietària de la instal·lació, sense perjudici de l'exacció dels tributs que corresponga legalment per la prestació del servei municipal o per l'execució de construccions, instal·lacions i obres, a pagar el corresponent cànon d'ús i aprofitament en sòl no urbanitzable i a complir la resta de compromisos assumits i determinats en la llicència corresponent.

23. El cànon respectiu d'ús i aprofitament l'establirà l'ajuntament en la llicència corresponent, per una quantia equivalent al 2 % dels costos estimats de les obres d'edificació i de les obres necessàries per a la implantació de la instal·lació (el pressupost d'execució material del total de la instal·lació ascendeix a onze milions nou-cents tretze mil huit-cents vuitanta-set euros (11.913.887 €). El cànon es generarà una sola vegada en ocasió de l'atorgament de la llicència d'obres municipal, i l'ajuntament podrà acordar, per sol·licitud de la part interessada, el fraccionament o ajornament del pagament, sempre dins del termini de vigència concedit. L'atorgament d'una pròrroga del termini no comportarà un cànon urbanístic nou.

L'ajuntament podrà aplicar les reduccions de l'import del cànon que siguen procedents de les que arreu l'article 38 del Decret llei 14/2020. L'impagament donarà lloc a la caducitat de la llicència urbanística. La percepció del cànon correspon als municipis i les quantitats ingressades per este concepte s'integraran en el patrimoni municipal del sòl.

24. Segons el que s'establí en l'article 26 del Reial decret 1183/2020, de 29 de desembre, d'accés i connexió a les xarxes de transport i distribució d'energia elèctrica, els permisos d'accés i de connexió d'instal·lacions construïdes i en servei caducaran quan, per causes imputables a la persona titular de la instal·lació diferents del tancament temporal, finalitze l'abocament d'energia a la xarxa per un període superior a tres anys.

Tercer. Aprovació del pla de desmantellament de la instal·lació autoritzada i de restauració del terreny i l'entorn afectat

Aprovar el pla de desmantellament i de restauració del terreny i l'entorn afectat referit a la instal·lació que es descriu en l'apartat primer, el pressupost del qual ascendeix a un milió set-cents cinquanta mil huit-cents vuitanta-un euros amb cinquanta-un cèntims (1.750.881,51 €).

Es compliran les condicions que arreglen els informes, tant de l'òrgan competent en ordenació del territori i paisatge com de medi ambient en relació amb això.

La persona titular constituirà la garantia econòmica que es detalla en el resolc tercer d'esta resolució relatiu a l'autorització de construcció prèviament a la sol·licitud d'autorització d'explotació provisional, d'acord amb el que indica el Decret llei 14/2020.

Quart. Publicacions, notificacions i comunicacions que es faran d'esta resolució

Ordenar, de conformitat amb el que disposa l'article 31 del Decret llei 14/2020:

– Publicar esta resolució en el *Diari Oficial de la Generalitat Valenciana* i en el *Bulletí Oficial de la Província de València*, la qual cosa significarà que la publicació d'esta s'efectuarà igualment als efectes que determina l'article 44 de la Llei 39/2015, d'1 d'octubre, del procediment administratiu comú de les administracions públiques, de notificació d'esta resolució a les persones titulars desconegudes o amb domicili ignorat o a les que s'ha intentat notificar però no s'ha pogut aconseguir.

– La publicació en el lloc d'internet de la Conselleria d'Innovació, Indústria, Comerç i Turisme, en l'apartat d'«Energia»

<https://cindi.gva.es/va/web/energia/instal-lacions-autoritzades>, en valencià, i

<https://cindi.gva.es/es/web/energia/instal-lacions-autoritzades>, en castellà.

– La notificació d'esta resolució a la persona titular i a totes les administracions públiques o organismes i empreses de serveis públics o serveis d'interés general que han intervingut, o han hagut d'intervindre, en el procediment



d'autorització, a les que han emés, o havien d'emetre, el condicionant tècnic al projecte d'execució, a les persones titulars de béns i drets afectats, així com a la resta de persones interessades en l'expedient.

– La notificació a l'òrgan ambiental als efectes que es preveuen en legislació d'avaluació ambiental sobre caducitat del pronunciament ambiental, així com als òrgans competents en ordenació del territori i paisatge.

Les autoritzacions concedides es traslladaran a l'Institut Cartogràfic Valencià perquè s'incorporen les dades territorials, urbanístiques, mediambientals i energètiques més representatives de la instal·lació a la cartografia pública de la Comunitat Valenciana.

D'acord amb el segon paràgraf de l'article 53.6 de la Llei 24/2013, de 26 de desembre, del sector elèctric, i l'article 6.4 del Decret 88/2005, de 29 d'abril, del Consell de la Generalitat, pel qual s'establixen els procediments d'autorització d'instal·lacions de producció, transport i distribució d'energia elèctrica que són competència de la Generalitat, esta autorització s'atorga, sense perjudi de les concessions, les autoritzacions, les llicències i els permisos, tant públics com privats, que siga necessari obtindre per la part sol·licitant per a executar i posar en marxa la instal·lació a què es referix esta resolució, d'acord amb altres disposicions que resulten aplicables i, especialment, les relatives a l'ordenació del territori i al medi ambient. En tot cas, esta autorització s'emet sense perjudi de tercers i no afecta els drets particulars.

Serà causa de revocació d'esta resolució, amb el tràmit previ del procediment oportú, l'incompliment o la inobservança de les condicions que s'expressen en esta, la variació substancial de les característiques que es descriuen en la documentació presentada o l'incompliment o no manteniment dels pressupostos o els requisits essencials o indispensables, legals o reglamentaris, que s'han tingut en compte per a atorgar-la, així com qualsevol altra causa que degudament i motivadament ho justifique. En particular, la caducitat dels permisos d'accés i connexió suposarà la ineficàcia de les autoritzacions que s'atorguen en esta resolució.

Contra esta resolució, que no posa fi a la via administrativa, es pot interposar un recurs d'alçada davant de la Secretaria Autònoma d'Indústria, Comerç i Consum, en el termini d'un mes, comptat a partir de l'endemà del dia en què tinga lloc la notificació d'esta, d'acord amb el que disposen els articles 121 i 122 de la Llei 39/2015, d'1 d'octubre, del règim jurídic de les administracions públiques i del procediment administratiu comú.

València, 25 de juliol de 2024

Manuel Argüelles Linares
Director general d'Energia i Mines

ANNEX I: Tancat.

| «PF Solar Fotovoltaica Requena» | | | | | | | | | | | | | | |
|---|-----------|------------|------|-----------|------------|------|-----------|------------|------|-----------|------------|------|-----------|------------|
| Vèrtexs del tancat (Coordenades ETRS89, projecció UTM fús 30) | | | | | | | | | | | | | | |
| PUNT | POSICIÓ X | POSICIÓ Y | PUNT | POSICIÓ X | POSICIÓ Y | PUNT | POSICIÓ X | POSICIÓ Y | PUNT | POSICIÓ X | POSICIÓ Y | PUNT | POSICIÓ X | POSICIÓ Y |
| 1 | 657006,27 | 4363308,47 | 21 | 656740,09 | 4363132,49 | 41 | 656725,09 | 4363412,91 | 61 | 656416,11 | 4362758,02 | 61 | 656416,11 | 4362758,02 |
| 2 | 657014,34 | 4363304,96 | 22 | 656718,34 | 4363126,36 | 42 | 656735,25 | 4363415,24 | 62 | 656409,22 | 4362758,02 | 62 | 656409,22 | 4362758,02 |
| 3 | 657018,36 | 4363303,31 | 23 | 656709,07 | 4363123,74 | 43 | 656750,69 | 4363417,77 | 63 | 656402,06 | 4362752,29 | 63 | 656402,06 | 4362752,29 |
| 4 | 657020,09 | 4363301,24 | 24 | 656686,54 | 4363115,98 | 44 | 656759,85 | 4363419,19 | 64 | 656401,14 | 4362749,52 | 64 | 656401,14 | 4362749,52 |
| 5 | 657022,18 | 4363296,10 | 25 | 656667,95 | 4363114,13 | 45 | 656768,35 | 4363418,99 | 65 | 656400,62 | 4362748,83 | 65 | 656400,62 | 4362748,83 |
| 6 | 657017,16 | 4363289,70 | 26 | 656659,07 | 4363108,84 | 46 | 656773,96 | 4363418,40 | 66 | 656400,14 | 4362747,66 | 66 | 656400,14 | 4362747,66 |
| 7 | 657000,30 | 4363270,96 | 27 | 656585,18 | 4363138,67 | 47 | 656782,24 | 4363416,18 | 67 | 656398,30 | 4362740,83 | 67 | 656398,30 | 4362740,83 |
| 8 | 656988,20 | 4363259,09 | 28 | 656548,06 | 4363361,23 | 48 | 656800,66 | 4363410,33 | 68 | 656395,93 | 4362732,68 | 68 | 656395,93 | 4362732,68 |
| 9 | 656974,09 | 4363243,27 | 29 | 656549,61 | 4363361,89 | 49 | 656827,59 | 4363398,04 | 69 | 656395,79 | 4362732,04 | 69 | 656395,79 | 4362732,04 |
| 10 | 656962,49 | 4363230,21 | 30 | 656562,31 | 4363367,33 | 50 | 656848,31 | 4363389,07 | 70 | 656395,25 | 4362728,48 | 70 | 656395,25 | 4362728,48 |
| 11 | 656949,27 | 4363216,57 | 31 | 656567,11 | 4363369,00 | 51 | 656877,05 | 4363375,68 | 71 | 656393,21 | 4362723,31 | 71 | 656393,21 | 4362723,31 |
| 12 | 656934,94 | 4363199,05 | 32 | 656577,11 | 4363372,67 | 52 | 656909,52 | 4363359,24 | 72 | 656390,65 | 4362713,04 | 72 | 656390,65 | 4362713,04 |
| 13 | 656921,85 | 4363186,18 | 33 | 656598,14 | 4363377,74 | 53 | 656940,65 | 4363344,04 | 73 | 656388,40 | 4362703,10 | 73 | 656388,40 | 4362703,10 |
| 14 | 656905,34 | 4363171,59 | 34 | 656619,59 | 4363383,94 | 54 | 656964,43 | 4363329,94 | 74 | 656388,22 | 4362701,32 | 74 | 656388,22 | 4362701,32 |
| 15 | 656903,99 | 4363170,30 | 35 | 656627,72 | 4363386,48 | 55 | 656990,74 | 4363316,19 | 75 | 656382,57 | 4362686,91 | 75 | 656382,57 | 4362686,91 |
| 16 | 656888,06 | 4363172,18 | 36 | 656640,78 | 4363390,57 | 56 | 656463,28 | 4362761,96 | 76 | 656381,26 | 4362684,81 | 76 | 656381,26 | 4362684,81 |
| 17 | 656856,44 | 4363172,18 | 37 | 656667,11 | 4363398,27 | 57 | 656441,87 | 4362755,49 | 77 | 656380,55 | 4362684,23 | 77 | 656380,55 | 4362684,23 |
| 18 | 656838,87 | 4363168,84 | 38 | 656687,24 | 4363404,83 | 58 | 656440,95 | 4362755,51 | 78 | 656378,91 | 4362682,31 | 78 | 656378,91 | 4362682,31 |
| 19 | 656813,01 | 4363158,35 | 39 | 656698,34 | 4363407,14 | 59 | 656432,93 | 4362756,48 | 79 | 656378,06 | 4362679,69 | 79 | 656378,06 | 4362679,69 |
| 20 | 656778,49 | 4363142,67 | 40 | 656712,67 | 4363410,34 | 60 | 656423,84 | 4362756,48 | 80 | 656377,53 | 4362678,84 | 80 | 656377,53 | 4362678,84 |

| Punt | Posició X | Posició Y | Punt | Posició X | Posició Y | Punt | Posició X | Posició Y | Punt | Posició X | Posició Y | Punt | Posició X | Posició Y |
|------|-----------|------------|------|-----------|------------|------|-----------|------------|------|-----------|------------|------|-----------|-----------|
| 81 | 656376,78 | 4362676,63 | 101 | 656177,91 | 4362581,73 | 121 | 656172,62 | 4362764,18 | 141 | 656304,84 | 4362901,97 | | | |
| 82 | 656376,68 | 4362675,45 | 102 | 656181,26 | 4362589,14 | 122 | 656175,24 | 4362767,33 | 142 | 656305,53 | 4362910,87 | | | |
| 83 | 656375,66 | 4362672,32 | 103 | 656184,02 | 4362597,04 | 123 | 656180,02 | 4362770,52 | 143 | 656305,66 | 4362911,94 | | | |
| 84 | 656372,12 | 4362661,39 | 104 | 656185,30 | 4362603,83 | 124 | 656186,60 | 4362774,38 | 144 | 656308,57 | 4362913,08 | | | |
| 85 | 656376,33 | 4362633,62 | 105 | 656184,88 | 4362615,12 | 125 | 656191,04 | 4362778,42 | 145 | 656329,71 | 4362912,89 | | | |
| 86 | 656376,22 | 4362632,26 | 106 | 656178,48 | 4362632,03 | 126 | 656196,51 | 4362783,49 | 146 | 656336,94 | 4362912,63 | | | |
| 87 | 656370,19 | 4362605,56 | 107 | 656176,81 | 4362640,09 | 127 | 656201,79 | 4362790,40 | 147 | 656338,10 | 4362912,55 | | | |
| 88 | 656366,20 | 4362580,16 | 108 | 656176,50 | 4362645,90 | 128 | 656205,49 | 4362797,37 | 148 | 656338,79 | 4362912,57 | | | |
| 89 | 656365,76 | 4362578,51 | 109 | 656180,74 | 4362662,13 | 129 | 656207,54 | 4362803,54 | 149 | 656342,29 | 4362912,44 | | | |
| 90 | 656353,30 | 4362551,99 | 110 | 656182,71 | 4362671,18 | 130 | 656212,35 | 4362826,41 | 150 | 656349,63 | 4362912,18 | | | |
| 91 | 656342,31 | 4362535,60 | 111 | 656182,74 | 4362680,38 | 131 | 656219,82 | 4362853,07 | 151 | 656352,56 | 4362912,98 | | | |
| 92 | 656342,28 | 4362535,57 | 112 | 656181,54 | 4362689,97 | 132 | 656221,37 | 4362868,48 | 152 | 656354,63 | 4362913,05 | | | |
| 93 | 656340,64 | 4362532,29 | 113 | 656178,41 | 4362699,73 | 133 | 656220,98 | 4362883,34 | 153 | 656359,93 | 4362912,81 | | | |
| 94 | 656317,05 | 4362533,96 | 114 | 656173,19 | 4362713,16 | 134 | 656219,60 | 4362895,55 | 154 | 656361,37 | 4362912,96 | | | |
| 95 | 656310,39 | 4362538,67 | 115 | 656172,38 | 4362715,03 | 135 | 656228,53 | 4362893,30 | 155 | 656362,71 | 4362913,51 | | | |
| 96 | 656293,88 | 4362542,65 | 116 | 656168,86 | 4362723,24 | 136 | 656262,32 | 4362886,94 | 156 | 656368,15 | 4362916,75 | | | |
| 97 | 656287,72 | 4362545,15 | 117 | 656166,72 | 4362730,61 | 137 | 656285,22 | 4362883,95 | 157 | 656369,76 | 4362918,29 | | | |
| 98 | 656287,59 | 4362545,17 | 118 | 656166,58 | 4362731,07 | 138 | 656301,93 | 4362887,69 | 158 | 656370,82 | 4362919,89 | | | |
| 99 | 656282,17 | 4362547,70 | 119 | 656166,58 | 4362742,28 | 139 | 656302,65 | 4362895,07 | 159 | 656373,83 | 4362922,60 | | | |
| 100 | 656274,04 | 4362547,70 | 120 | 656169,34 | 4362754,68 | 140 | 656304,59 | 4362900,75 | 160 | 656384,09 | 4362931,87 | | | |

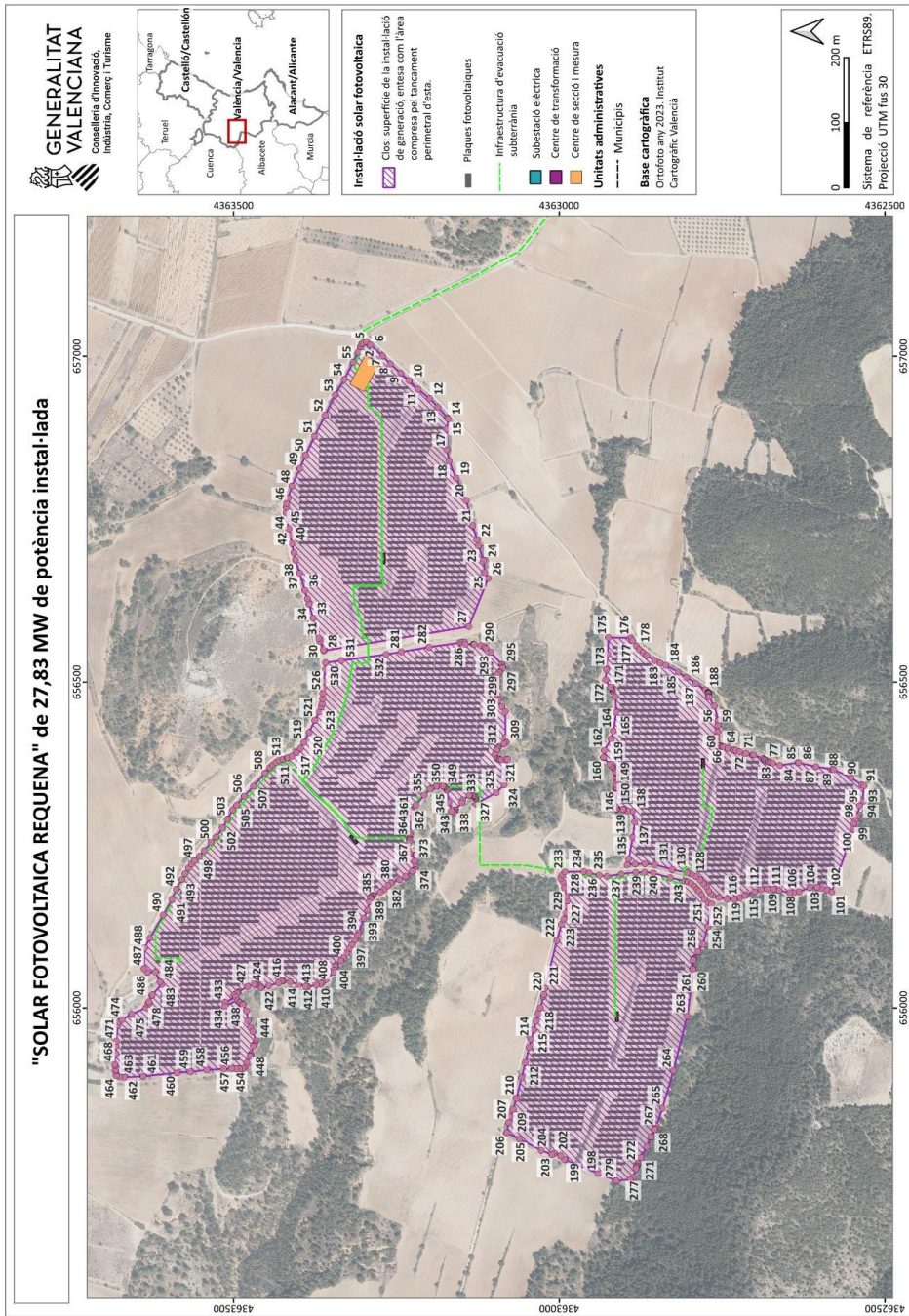
| Punt | Posició X | Posició Y | Punt | Posició X | Posició Y | Punt | Posició X | Posició Y | Punt | Posició X | Posició Y | Punt | Posició X | Posició Y |
|------|-----------|------------|------|-----------|------------|------|-----------|------------|------|-----------|------------|------|-----------|------------|
| 161 | 656384,60 | 4362931,94 | 181 | 656540,93 | 4362865,54 | 201 | 655773,11 | 4362997,66 | 221 | 656030,16 | 4363021,94 | | 656103,31 | 4363003,60 |
| 162 | 656395,20 | 4362930,70 | 182 | 656533,33 | 4362853,45 | 202 | 655776,85 | 4363007,52 | 222 | 656128,25 | 4362996,51 | | 656136,43 | 4362992,83 |
| 163 | 656412,59 | 4362920,35 | 183 | 656529,09 | 4362844,98 | 203 | 655775,06 | 4363011,08 | 223 | 656145,90 | 4362989,67 | | 656155,69 | 4362988,23 |
| 164 | 656425,14 | 4362916,85 | 184 | 656525,73 | 4362836,38 | 204 | 655781,42 | 4363027,43 | 224 | 656164,21 | 4362987,93 | | 656171,21 | 4362989,10 |
| 165 | 656453,74 | 4362912,28 | 185 | 656515,36 | 4362817,53 | 205 | 655798,86 | 4363060,97 | 225 | 656184,24 | 4362991,82 | | 656193,39 | 4362994,17 |
| 166 | 656477,53 | 4362913,66 | 186 | 656506,96 | 4362804,51 | 206 | 655808,58 | 4363080,79 | 226 | 656198,88 | 4362997,60 | | 656204,22 | 4362995,20 |
| 167 | 656485,70 | 4362917,92 | 187 | 656497,87 | 4362789,92 | 207 | 655824,13 | 4363077,61 | 227 | 656208,81 | 4362991,19 | | 656209,28 | 4362962,11 |
| 168 | 656488,63 | 4362918,67 | 188 | 656488,23 | 4362775,70 | 208 | 655833,36 | 4363075,04 | 228 | 656207,21 | 4362953,91 | | 656203,71 | 4362938,75 |
| 169 | 656490,31 | 4362919,46 | 189 | 656484,69 | 4362771,01 | 209 | 655844,51 | 4363070,80 | 229 | 656202,03 | 4362926,58 | | 656205,49 | 4362904,67 |
| 170 | 656491,58 | 4362920,80 | 190 | 656484,09 | 4362771,01 | 210 | 655861,37 | 4363065,63 | 230 | 656208,01 | 4362962,11 | | 656208,01 | 4362882,43 |
| 171 | 656491,97 | 4362921,40 | 191 | 656483,58 | 4362771,05 | 211 | 655893,26 | 4363057,88 | 231 | 656208,35 | 4362868,97 | | | |
| 172 | 656503,27 | 4362928,64 | 192 | 656483,05 | 4362771,01 | 212 | 655915,94 | 4363052,01 | 232 | | | | | |
| 173 | 656519,34 | 4362927,40 | 193 | 656481,91 | 4362771,01 | 213 | 655939,75 | 4363046,13 | 233 | | | | | |
| 174 | 656542,87 | 4362925,61 | 194 | 656481,75 | 4362770,94 | 214 | 655951,92 | 4363043,22 | 234 | | | | | |
| 175 | 656568,43 | 4362924,42 | 195 | 656479,22 | 4362770,78 | 215 | 655966,34 | 4363038,95 | 235 | | | | | |
| 176 | 656567,86 | 4362889,74 | 196 | 656478,05 | 4362770,57 | 216 | 655979,67 | 4363035,75 | 236 | | | | | |
| 177 | 656563,54 | 4362887,20 | 197 | 656476,96 | 4362770,09 | 217 | 655991,67 | 4363032,10 | 237 | | | | | |
| 178 | 656555,51 | 4362881,64 | 198 | 655745,97 | 4362940,42 | 218 | 656000,26 | 4363028,88 | 238 | | | | | |
| 179 | 656549,87 | 4362876,71 | 199 | 655767,02 | 4362990,37 | 219 | 656017,82 | 4363023,95 | 239 | | | | | |
| 180 | 656545,36 | 4362871,06 | 200 | 655767,63 | 4362991,94 | 220 | 656020,66 | 4363023,48 | 240 | | | | | |

| Punt | Posició X | Posició Y | Punt | Posició X | Posició Y | Punt | Posició X | Posició Y | Punt | Posició X | Posició Y |
|------|-----------|------------|------|-----------|------------|------|-----------|------------|------|-----------|------------|
| 241 | 656207,00 | 4362855,48 | 261 | 656059,50 | 4362794,85 | 281 | 656546,47 | 4363242,14 | 301 | 656501,38 | 4363094,70 |
| 242 | 656199,71 | 4362829,50 | 262 | 656051,28 | 4362794,09 | 282 | 656553,61 | 4363199,84 | 302 | 656492,20 | 4363095,40 |
| 243 | 656194,98 | 4362806,94 | 263 | 655987,08 | 4362803,60 | 283 | 656560,38 | 4363152,48 | 303 | 656479,94 | 4363094,09 |
| 244 | 656193,62 | 4362802,89 | 264 | 655903,80 | 4362824,57 | 284 | 656560,81 | 4363149,49 | 304 | 656479,31 | 4363094,13 |
| 245 | 656193,49 | 4362802,50 | 265 | 655846,11 | 4362841,28 | 285 | 656561,41 | 4363145,30 | 305 | 656472,08 | 4363093,17 |
| 246 | 656190,81 | 4362797,44 | 266 | 655819,12 | 4362850,59 | 286 | 656558,16 | 4363144,13 | 306 | 656462,19 | 4363087,89 |
| 247 | 656186,86 | 4362792,27 | 267 | 655815,27 | 4362852,28 | 287 | 656558,16 | 4363131,80 | 307 | 656454,97 | 4363082,71 |
| 248 | 656182,25 | 4362787,99 | 268 | 655813,62 | 4362853,39 | 288 | 656558,06 | 4363131,13 | 308 | 656415,45 | 4363082,20 |
| 249 | 656178,85 | 4362784,91 | 269 | 655802,12 | 4362858,92 | 289 | 656557,63 | 4363130,40 | 309 | 656407,27 | 4363081,41 |
| 250 | 656173,12 | 4362781,54 | 270 | 655786,94 | 4362865,63 | 290 | 656556,26 | 4363120,47 | 310 | 656406,76 | 4363081,32 |
| 251 | 656166,47 | 4362777,10 | 271 | 655770,58 | 4362874,47 | 291 | 656554,24 | 4363114,36 | 311 | 656404,93 | 4363084,97 |
| 252 | 656161,10 | 4362770,68 | 272 | 655761,31 | 4362879,55 | 292 | 656552,11 | 4363112,42 | 312 | 656400,65 | 4363092,82 |
| 253 | 656159,47 | 4362765,94 | 273 | 655757,98 | 4362880,61 | 293 | 656545,86 | 4363105,00 | 313 | 656399,86 | 4363093,90 |
| 254 | 656125,18 | 4362771,75 | 274 | 655756,99 | 4362881,17 | 294 | 656527,34 | 4363088,18 | 314 | 656398,45 | 4363095,01 |
| 255 | 656097,85 | 4362779,04 | 275 | 655755,41 | 4362881,72 | 295 | 656525,91 | 4363087,34 | 315 | 656395,38 | 4363095,85 |
| 256 | 656086,58 | 4362786,88 | 276 | 655753,41 | 4362882,07 | 296 | 656522,63 | 4363086,30 | 316 | 656389,03 | 4363098,81 |
| 257 | 656075,86 | 4362793,31 | 277 | 655739,88 | 4362886,39 | 297 | 656521,22 | 4363086,96 | 317 | 656382,40 | 4363095,24 |
| 258 | 656074,78 | 4362793,80 | 278 | 655736,65 | 4362890,83 | 298 | 656515,72 | 4363091,27 | 318 | 656381,87 | 4363093,31 |
| 259 | 656073,61 | 4362794,01 | 279 | 655734,93 | 4362912,30 | 299 | 656514,40 | 4363091,95 | 319 | 656381,14 | 4363091,44 |
| 260 | 656060,28 | 4362794,86 | 280 | 655734,93 | 4362912,30 | 300 | 656511,30 | 4363094,70 | 320 | 656381,11 | 4363090,58 |

| Punt | Posició X | Posició Y | Punt | Posició X | Posició Y | Punt | Posició X | Posició Y | Punt | Posició X | Posició Y |
|------|-----------|------------|------|-----------|------------|------|-----------|------------|------|-----------|------------|
| 321 | 656380,54 | 4363088,54 | 341 | 656299,76 | 4363161,62 | 361 | 656290,46 | 4363228,31 | 381 | 656191,57 | 4363258,10 |
| 322 | 656381,86 | 4363081,61 | 342 | 656300,23 | 4363162,91 | 362 | 656268,27 | 4363227,80 | 382 | 656187,56 | 4363262,84 |
| 323 | 656381,32 | 4363079,41 | 343 | 656302,01 | 4363165,27 | 363 | 656264,70 | 4363228,60 | 383 | 656181,42 | 4363268,98 |
| 324 | 656342,67 | 4363084,32 | 344 | 656315,27 | 4363169,44 | 364 | 656260,63 | 4363229,79 | 384 | 656177,67 | 4363274,60 |
| 325 | 656330,36 | 4363096,36 | 345 | 656334,11 | 4363172,38 | 365 | 656259,20 | 4363229,99 | 385 | 656172,87 | 4363285,48 |
| 326 | 656313,10 | 4363127,78 | 346 | 656335,68 | 4363172,82 | 366 | 656257,77 | 4363229,78 | 386 | 656172,01 | 4363286,28 |
| 327 | 656320,90 | 4363127,90 | 347 | 656338,45 | 4363174,90 | 367 | 656257,19 | 4363229,50 | 387 | 656170,81 | 4363288,05 |
| 328 | 656322,43 | 4363128,17 | 348 | 656339,53 | 4363176,01 | 368 | 656253,74 | 4363230,66 | 388 | 656169,66 | 4363288,97 |
| 329 | 656323,80 | 4363128,88 | 349 | 656340,22 | 4363177,38 | 369 | 656244,11 | 4363232,93 | 389 | 656168,74 | 4363289,34 |
| 330 | 656324,89 | 4363129,99 | 350 | 656340,45 | 4363178,90 | 370 | 656236,51 | 4363228,37 | 390 | 656168,37 | 4363289,68 |
| 331 | 656325,59 | 4363131,37 | 351 | 656340,45 | 4363186,66 | 371 | 656235,15 | 4363220,79 | 391 | 656162,79 | 4363291,46 |
| 332 | 656325,83 | 4363132,90 | 352 | 656340,08 | 4363188,55 | 372 | 656234,92 | 4363219,77 | 392 | 656150,08 | 4363294,34 |
| 333 | 656325,83 | 4363136,25 | 353 | 656336,91 | 4363196,31 | 373 | 656225,09 | 4363221,74 | 393 | 656137,26 | 4363299,88 |
| 334 | 656325,60 | 4363137,43 | 354 | 656335,82 | 4363197,95 | 374 | 656216,50 | 4363220,34 | 394 | 656115,02 | 4363307,93 |
| 335 | 656326,11 | 4363138,04 | 355 | 656326,48 | 4363207,28 | 375 | 656211,74 | 4363220,93 | 395 | 656111,23 | 4363309,53 |
| 336 | 656319,06 | 4363147,91 | 356 | 656311,04 | 4363219,98 | 376 | 656210,65 | 4363224,19 | 396 | 656103,80 | 4363313,43 |
| 337 | 656314,90 | 4363149,43 | 357 | 656303,71 | 4363226,52 | 377 | 656209,82 | 4363225,73 | 397 | 656096,84 | 4363317,95 |
| 338 | 656304,05 | 4363159,03 | 358 | 656301,69 | 4363227,62 | 378 | 656201,79 | 4363235,82 | 398 | 656090,91 | 4363322,10 |
| 339 | 656302,72 | 4363159,87 | 359 | 656296,49 | 4363229,03 | 379 | 656196,72 | 4363244,80 | 399 | 656083,46 | 4363326,60 |
| 340 | 656300,66 | 4363160,76 | 360 | 656294,92 | 4363229,26 | 380 | 656192,46 | 4363256,57 | 400 | 656076,98 | 4363331,05 |

| Punt | Posició X | Posició Y | Punt | Posició X | Posició Y | Punt | Posició X | Posició Y | Punt | Posició X | Posició Y |
|------|-----------|------------|------|-----------|------------|------|-----------|------------|------|-----------|------------|
| 401 | 656072,54 | 4363334,93 | 421 | 656031,03 | 4363456,64 | 441 | 655980,18 | 4363477,59 | 461 | 655894,93 | 4363638,73 |
| 402 | 656066,22 | 4363342,22 | 422 | 656031,64 | 4363458,34 | 442 | 655970,32 | 4363474,30 | 462 | 655893,47 | 4363667,94 |
| 403 | 656064,99 | 4363343,24 | 423 | 656035,63 | 4363463,76 | 443 | 655963,80 | 4363470,56 | 463 | 655894,52 | 4363675,05 |
| 404 | 656063,51 | 4363343,82 | 424 | 656036,36 | 4363465,21 | 444 | 655949,67 | 4363465,20 | 464 | 655896,20 | 4363679,90 |
| 405 | 656057,69 | 4363345,10 | 425 | 656036,60 | 4363466,81 | 445 | 655945,67 | 4363466,76 | 465 | 655903,39 | 4363681,14 |
| 406 | 656054,72 | 4363345,53 | 426 | 656036,30 | 4363468,41 | 446 | 655942,91 | 4363468,70 | 466 | 655904,63 | 4363681,04 |
| 407 | 656043,15 | 4363358,06 | 427 | 656032,80 | 4363478,17 | 447 | 655941,48 | 4363469,39 | 467 | 655911,77 | 4363681,61 |
| 408 | 656038,67 | 4363363,89 | 428 | 656024,65 | 4363492,31 | 448 | 655930,12 | 4363472,81 | 468 | 655913,33 | 4363682,07 |
| 409 | 656037,56 | 4363366,16 | 429 | 656023,73 | 4363493,46 | 449 | 655927,50 | 4363473,84 | 469 | 655929,97 | 4363680,63 |
| 410 | 656035,25 | 4363372,33 | 430 | 656022,88 | 4363494,05 | 450 | 655926,19 | 4363474,23 | 470 | 655941,54 | 4363680,49 |
| 411 | 656032,64 | 4363385,92 | 431 | 656020,15 | 4363499,37 | 451 | 655915,86 | 4363479,56 | 471 | 655948,89 | 4363679,93 |
| 412 | 656032,64 | 4363386,49 | 432 | 656016,99 | 4363496,39 | 452 | 655908,50 | 4363482,50 | 472 | 655973,46 | 4363677,45 |
| 413 | 656033,29 | 4363389,27 | 433 | 656008,60 | 4363512,69 | 453 | 655907,10 | 4363485,41 | 473 | 655978,86 | 4363675,84 |
| 414 | 656035,54 | 4363399,64 | 434 | 656002,85 | 4363512,80 | 454 | 655906,62 | 4363490,43 | 474 | 655982,03 | 4363670,97 |
| 415 | 656039,99 | 4363412,82 | 435 | 656011,88 | 4363493,58 | 455 | 655906,88 | 4363495,85 | 475 | 655990,04 | 4363657,12 |
| 416 | 656041,65 | 4363423,29 | 436 | 656008,94 | 4363490,79 | 456 | 655907,22 | 4363502,62 | 476 | 655990,44 | 4363656,39 |
| 417 | 656041,61 | 4363425,04 | 437 | 656007,94 | 4363489,46 | 457 | 655906,30 | 4363514,83 | 477 | 656000,43 | 4363634,09 |
| 418 | 656040,98 | 4363426,66 | 438 | 656006,34 | 4363486,37 | 458 | 655904,80 | 4363540,88 | 478 | 656005,93 | 4363631,51 |
| 419 | 656038,33 | 4363431,04 | 439 | 656005,13 | 4363485,23 | 459 | 655902,09 | 4363566,25 | 479 | 656007,27 | 4363628,80 |
| 420 | 656033,94 | 4363446,05 | 440 | 655995,59 | 4363479,99 | 460 | 655900,60 | 4363586,55 | 480 | 656009,47 | 4363629,85 |

| Punt | Posició X | Posició Y | Punt | Posició X | Posició Y | Punt | Posició X | Posició Y | Punt | Posició X | Posició Y |
|------|-----------|------------|------|-----------|------------|------|-----------|------------|------|-----------|-----------|
| 481 | 656018,97 | 4363625,39 | 501 | 656262,24 | 4363526,43 | 521 | 656441,32 | 4363375,07 | | | |
| 482 | 656020,34 | 4363624,47 | 502 | 656276,02 | 4363516,88 | 522 | 656454,54 | 4363367,91 | | | |
| 483 | 656036,54 | 4363610,09 | 503 | 656289,59 | 4363509,13 | 523 | 656462,04 | 4363365,11 | | | |
| 484 | 656040,12 | 4363612,88 | 504 | 656303,97 | 4363501,01 | 524 | 656467,53 | 4363363,91 | | | |
| 485 | 656055,26 | 4363619,82 | 505 | 656311,09 | 4363495,11 | 525 | 656474,64 | 4363363,03 | | | |
| 486 | 656054,55 | 4363631,89 | 506 | 656324,86 | 4363483,47 | 526 | 656482,69 | 4363362,78 | | | |
| 487 | 656060,13 | 4363637,24 | 507 | 656340,25 | 4363468,95 | 527 | 656491,06 | 4363362,06 | | | |
| 488 | 656092,26 | 4363636,12 | 508 | 656360,42 | 4363451,58 | 528 | 656501,40 | 4363361,46 | | | |
| 489 | 656107,29 | 4363628,23 | 509 | 656368,75 | 4363444,30 | 529 | 656519,23 | 4363358,89 | | | |
| 490 | 656142,73 | 4363607,66 | 510 | 656372,91 | 4363439,74 | 530 | 656529,66 | 4363358,62 | | | |
| 491 | 656166,72 | 4363594,49 | 511 | 656376,85 | 4363434,63 | 531 | 656533,03 | 4363334,31 | | | |
| 492 | 656182,13 | 4363587,76 | 512 | 656379,36 | 4363430,19 | 532 | 656542,54 | 4363265,46 | | | |
| 493 | 656197,07 | 4363579,54 | 513 | 656381,72 | 4363423,91 | | | | | | |
| 494 | 656206,08 | 4363574,28 | 514 | 656383,52 | 4363417,63 | | | | | | |
| 495 | 656214,83 | 4363568,94 | 515 | 656383,89 | 4363416,34 | | | | | | |
| 496 | 656220,93 | 4363564,25 | 516 | 656386,40 | 4363410,29 | | | | | | |
| 497 | 656225,95 | 4363559,47 | 517 | 656392,19 | 4363403,08 | | | | | | |
| 498 | 656232,44 | 4363552,56 | 518 | 656398,39 | 4363397,12 | | | | | | |
| 499 | 656241,24 | 4363544,86 | 519 | 656407,56 | 4363391,61 | | | | | | |
| 500 | 656254,18 | 4363534,26 | 520 | 656422,76 | 4363383,81 | | | | | | |



ANNEX II: Infraestructura d'evacuació.

