

### III. ACTES ADMINISTRATIUS

#### A) AUTORITZACIONS I CONCESSIONS

##### Conselleria d'Innovació, Indústria, Comerç i Turisme

*RESOLUCIÓ de 23 de juliol de 2024, de la Direcció General d'Energia i Mines, per la qual s'atorga a Fotovoltaico Alcor Requena, SLU, autorització administrativa prèvia i de construcció i s'aprova el pla de desmantellament i restauració de l'entorn de la central fotovoltaica Solar Fotovoltaica Requena 1, a Requena, inclosa la infraestructura d'evacuació constituïda per dos línies subterrànies de 30 kV, fins a la subestació SET Requena Col·lectora Nord (RCN) 30/132kV i línia aerosubterrània de 132 kV, i es declara, en concret, la utilitat pública. Expedient ATALFE/2020/86.*

##### *Antecedents*

##### *Sol·licitud*

Fotovoltaico Alcor Requena, SLU, va presentar una instància davant del registre telemàtic de la Generalitat Valenciana en data 12/11/2020, amb número de registre GVRTE/2020/1688555, en la qual va sol·licitar autorització d'implantació en sòl no urbanitzable, autorització administrativa prèvia, autorització administrativa de construcció, avaluació d'impacte ambiental i l'aprovació del pla de desmantellament i restauració del terreny i l'entorn afectats, relatius a una central de producció d'energia elèctrica de tecnologia fotovoltaica connectada en alta tensió, denominada Solar fotovoltaica Requena 1, de potència nominal 21,78 MWn i potència dels mòduls fotovoltaics de 25,896 MWp, a situar en el terme municipal de Requena (València), inclosa la seua infraestructura d'evacuació fins a la subestació ST Requena 400 kV.

De conformitat amb les característiques i la ubicació de la instal·lació sol·licitada, està sotmesa al procediment integrat d'autorització de centrals fotovoltaïques que hagen d'emplaçar-se sobre sòl no urbanitzable establert pel Decret Llei 14/2020, de 7 d'agost, del Consell, de mesures per a accelerar la implantació d'instal·lacions per a l'aprofitament de les energies renovables per l'emergència climàtica i la necessitat de la urgent reactivació econòmica (d'ara en avant, Decret Llei 14/2020) per tractar-se d'una sol·licitud referent a una central fotovoltaica que es projecta emplaçar sobre sòl no urbanitzable. Per a la tramitació d'esta s'incoa, per part del Servei Territorial d'Indústria, Energia i Mines de València (d'ara en avant, STIEMV), l'expedient ATALFE/2020/86.

Consta el justificant de pagament de la taxa administrativa corresponent al projecte inicial i les actualitzacions posteriors.

En data 23/12/2020, en vista de la documentació presentada, s'acorda l'admissió a tràmit, per part del servei territorial mencionat, de la sol·licitud d'autorització per a la instal·lació de producció d'energia elèctrica de 25.900 kW de potència instal·lada, segons la definició vigent en eixe moment, que promou Fotovoltaico Alcor Requena, SLU, i que se situarà en el municipi de Requena, província de València, únicament als efectes del que estipula l'article 1.1 del Reial Decret Llei 23/2020, de 23 de juny, pel qual s'aproven mesures en matèria d'energia i en altres àmbits per a la reactivació econòmica.

Amb posterioritat, mitjançant la sol·licitud de data 12/11/2021, sol·licita la utilitat pública, en concret, de la línia aerosubterrània de 132 kV que partix de la subestació transformadora Requena Col·lectora Nord 30/132kV (d'ara en avant, SET RCN) fins a la subestació transformadora SET Promotores Requena Renovables 132/400 kV (d'ara en avant, SET PRR).

##### *Informació pública*

La sol·licitud d'autorització administrativa de la instal·lació, juntament amb la documentació presentada, han sigut objecte d'informació pública durant el termini de trenta (30) dies, als efectes que preveu l'article 23 del Decret Llei 14/2020, la Llei 24/2013, de 26 de desembre, del sector elèctric; el Reial decret 1955/2000, d'1 de desembre, pel qual es regulen les activitats de transport, distribució, comercialització, subministrament i procediments d'autorització d'instal·lacions d'energia elèctrica; en l'article 36 de la Llei 21/2013, de 9 de desembre, d'avaluació ambiental, així com en els articles 20 i 31 del Decret 162/1990, de 15 d'octubre, pel qual s'aprova el Reglament per a executar la Llei 2/1989, de 3 de març, d'impacte ambiental:

- El *Diari Oficial de la Generalitat Valenciana* de data 17/12/2021 (DOGV núm. 9237, p. 52744).
- El *Butlletí Oficial de la Província de València* de data 16/12/2021 (BOP núm. 241, p. 5).
- El diari *Levante el Mercantil Valenciano*, de data 27/12/2021.



La sol·licitud se sotmet a una segona informació pública, d'acord amb l'article 23.5 del Decret llei 14/2020, a conseqüència del canvi substancial en la línia d'evacuació de 132 kV que connecta la SET RCN amb la SET PRR, pel soterrament d'un tram d'esta, en els mitjans següents:

- El *Diari Oficial de la Generalitat Valenciana* de data 18/01/2023 (DOGV núm. 9514, p. 4.855).
- El *Butlletí Oficial de la Província de València* de data 23/01/2023 (BOP núm. 15, p. 1).
- *Diari Levante el Mercantil Valenciano*, de data 20/01/2023.

La sol·licitud se sotmet a una tercera informació pública, d'acord amb l'article 23.5 del Decret llei 14/2020, a conseqüència del canvi substancial en la línia d'evacuació de 132 kV, perquè s'adapte el traçat del tram soterrat de la línia al dels camins existents, en els mitjans següents:

- El *Diari Oficial de la Generalitat Valenciana* de data 12/05/2023 (DOGV núm. 9594, p. 30028).
- El *Butlletí Oficial de la Província de València* de data 17/05/2023 (BOP núm. 94, p. 1).
- *Diari Levante el Mercantil Valenciano*, de data 26/05/2023.

La sol·licitud se sotmet a una quarta informació pública, d'acord amb l'article 23.5 del Decret llei 14/2020, a conseqüència del canvi substancial en la línia d'evacuació de 132 kV, pel soterrament de dos nous trams de la línia, en els mitjans següents:

- El *Diari Oficial de la Generalitat Valenciana* de data 15/11/2023 (DOGV núm. 9725, p. 64153).
- El *Butlletí Oficial de la Província de València* de data 15/11/2023 (BOP núm. 220, p. 1).
- *Diari Levante el Mercantil Valenciano*, de data 25/11/2023.

En cada una de les informacions públiques, l'STIEMV, en virtut de l'article 23 del Decret llei 14/2020, va remetre a l'Ajuntament de Requena la instància d'exposició en el tauler d'anuncis de la sol·licitud d'autorització d'implantació en sòl no urbanitzable, autorització administrativa prèvia i de construcció, ocupació de vies pecuàries, així com de reconeixement, en concret, d'utilitat pública, juntament amb la llista concreta i individualitzada dels béns i drets afectats pel projecte, a l'efecte de poder iniciar, posteriorment, el procediment d'expropiació forçosa del ple domini o per a la imposició de servitud de pas d'energia elèctrica.

També s'efectuen les notificacions corresponents a totes les persones que consten com a titulars dels béns i drets afectats.

Així mateix, en cada una de les ocasions, s'ha posat la documentació a la disposició del públic en general en la seua electrònica de la Generalitat, en el lloc web

- <https://cindi.gva.es/es/web/energia/informacion-publica> (en castellà) i
- <https://cindi.gva.es/va/web/energia/informacion-publica> (en valencià).

Al·legacions

D'acord amb la documentació que es troba en l'expedient, durant el tràmit d'informació pública es van presentar al·legacions per part dels particulars A. R. V., P. G. H., M. C. R. V., C. G. S., V. G. P., R. P. H., N. H. V., P. M. E., i de l'associació Plataforma para el Estudio y Conservación de la Sierra de Chiva (APECSC); Finca San Blas, SL; l'Associació Utiel-Requena Sostenible (AURS), i la Societat Valenciana d'Ornitologia (SVO) A continuació, es resumixen les referides a la instal·lació fotovoltaica de Requena 1 i la contestació del promotor:

1. Al·legacions d'A. R. V. i A. R. M.

– Consten al·legacions particulars d'A. R. V., que actua en nom i dret propis i en el de la mercantil Vallejo Botas, SL, i A. R. M. com a propietaris de les parcel·les 271, 273, 276, 278, 280, 281, 283, 284 i 285 del polígon 71 del terme municipal de Requena, en què mostren la seua oposició a l'expropiació per raons mediambientals i paisatgístiques; també aporten un traçat alternatiu per a la línia d'evacuació i, finalment, indiquen que el preu expropiatori no està ajustat a la realitat actual del terreny.

– El promotor respon que serà l'administració competent la que haurà d'analitzar si el projecte i el traçat de la línia són els adequats o no atenent criteris mediambientals i paisatgístics. Respecte al traçat alternatiu presentat per l'al·legant, indiquen que el disseny d'alternatives que proposa en imatges gràfiques denominades «document cinc, document sis, document set i document huit» discorre sobre sòl edificat (granja), per tant incomplix la reglamentació que prohibix la instal·lació de línies elèctriques sobre edificacions. També indica que, respecte a les afeccions a les finques identificades en l'al·legació, durant el procés per a la resolució de la declaració, en concret, d'utilitat pública, el promotor del projecte es posarà en contacte amb els titulars dels béns i els drets afectats per esta instal·lació i es tractarà d'arribar a un acord mutu beneficiós per a les dos parts per a establir la servitud de pas d'energia elèctrica per les seues finques, de conformitat amb el que estableix l'article 151 del Reial decret 1955/2000. Finalment, el promotor assumix realitzar la línia subterrània adaptant-la als camins existents des de la subestació Requena Col·lectora Nord fins al suport 14 segons plànols de l'addenda de data 05/10/2023.



## 2. Al·legacions de P. G. H. i M. C. R. V.

– Consten al·legacions particulars de P. G. H. i M. C. R. V. en què mostren oposició a l'expropiació per considerar que hi ha un traçat alternatiu per a la línia d'evacuació en paral·lel als camins ja existents, evitant que la línia travesse muntanya. Finalment, indica que no s'aclarix si la voluntat del titular és la via de l'expropiació o de la servitud.

– El promotor respon, en relació amb el traçat de la línia d'evacuació d'energia en 132 kV, que d'acord amb la Llei 24/2013, de 26 de desembre, del sector elèctric, i el Reial decret 1955/2000, d'1 de desembre, no hi ha una causa limitativa a este.

També indica que, respecte a les afeccions a les finques de la seua propietat, durant el procés per a resoldre la declaració, en concret, d'utilitat pública, el promotor del projecte es posarà en contacte amb els titulars dels béns i els drets afectats per esta instal·lació i es tractarà d'arribar a un acord mutu beneficiós per a les dos parts per a establir la servitud de pas d'energia elèctrica per les seues finques, de conformitat amb el que estableix l'article 151 del Reial decret 1955/2000.

Quant al procediment d'expropiació, les afeccions són per a constituir la servitud de pas que es determina en la Llei 24/2013.

– Finalment, el promotor assumix realitzar la línia subterrània adaptant-la als camins existents des de la subestació Requena Col·lectora Nord fins al suport 14 segons plànols de l'addenda de data 05/10/2023.

## 3. Al·legacions d'M. C. R. V.

– Consta una al·legació particular d'M. C. R. V. que indica que és necessari establir una compensació econòmica per la superfície d'ocupació permanent i ocupació temporal per a la parcel·la que és propietat de l'al·legant i que l'empresa promotora no ha oferit un contracte d'arrendament amb els propietaris.

– El promotor indica que hi ha un «acord de servitud de pas d'energia elèctrica» entre el promotor i l'al·legant, que és previ al tràmit d'informació pública publicat en el DOGV el 15/11/2023, i que proposarà firmar una addenda al contracte de la parcel·la mencionada en la qual s'arregleque l'afecció a la parcel·la actualitzada, tan prompte com li siga possible.

## 4. Al·legacions de C. G. S.

– Consta una al·legació particular de C. G. S. com a titular de la parcel·la 64 del polígon 57 i la parcel·la 5 del polígon 58, del terme municipal de Requena, en què mostra oposició a l'expropiació perquè entén que les seues parcel·les estan classificades com a sòl urbanitzable i va contra el DL 14/20 que regula la implantació de les centrals FV en sòl no urbanitzable.

– Finalment, el promotor assumix realitzar la línia subterrània adaptant-la als camins existents des del suport 80 fins al suport 87, segons plànols de l'addenda de data 05/10/2023, en què la parcel·la 5 del polígon 58 ha deixat d'estar afectada pel projecte i respecte a la parcel·la 64 del polígon 57, consta un acord de constitució de servitud entre les parts.

## 5. Al·legacions de V. G. P.

– Consta l'al·legació particular de V. G. P., com a propietària dels terrenys que s'inclouen en el sector de sòl urbanitzable d'ús residencial, SUZR-12, «Residencial el Rebollar» (suports 83, 84 i 85, que afecta les parcel·les 64, 66, 67, 86 i 87 del polígon 57), en la qual se sol·licita que es varie el traçat de les noves línies d'alta tensió de manera que s'evite que estes interferisquen amb el sector de sòl urbanitzable residencial que es definix en el Pla general de Requena; que s'advertisca, tant al promotor com al conjunt de les administracions actuants, de la provisionalitat de les úniques llicències possibles en els àmbits de sòl urbanitzable; que es notifique, de manera individualitzada, als propietaris de les xarxes primàries adscrites a estos com a afectats directes dels seus drets urbanístics, i que s'instruïska el procediment administratiu específic corresponent a les situacions en les quals la infraestructura elèctrica afecta els sòls urbans o urbanitzables.

– El promotor indica que el règim d'usos permesos en sòl urbanitzable no programat i el sòl no urbanitzable és bàsicament el mateix, segons el Decret legislatiu 1/2021, de 18 de juny, del Consell, d'aprovació del text refós de la Llei d'ordenació del territori, urbanisme i paisatge (d'ara en avant, TRLOTUP) També presenta la justificació de la capacitat d'urbanització improbable del sector SUZR-12 El Rebollar, i indica que, segons el TRLOTUP, l'actuació és compatible si hi ha un compromís d'erradicació.

També declara que, segons els articles 144 i 150 de l'RD 1955/2000, no és necessari efectuar una notificació personal a tots els propietaris del sector, que la sol·licitud de la declaració d'utilitat pública, en concret, s'ha dut a terme amb el compliment del procediment legal necessari, i que la resta dels propietaris es vorien hipotèticament afectats únicament si s'executa la urbanització del sector, una eventualitat que ja preveu el promotor.

El promotor també respon que la llicència d'obra que s'ha d'atorgar per l'Ajuntament de Requena no és objecte de l'expedient, per la qual cosa l'al·legació no té cabuda, i que la línia d'evacuació és compatible amb el sòl urbanitzable sense programar, d'acord amb el que indica el TRLOTUP.

Finalment, el promotor assumix realitzar la línia subterrània adaptant-la als camins existents des del suport 80 fins al suport 87, segons plànols de l'addenda de data 05/10/2023.



6. Al·legacions d'R. P. H.

– Consta una al·legació particular d'R. P. H. respecte a la parcel·la 6 del polígon 62 (afectada per servitud de vol entre els suports 49 i 50), sol·licita que es canvie l'ús de la parcel·la en la relació de béns i drets afectats de vinya seca a vinya regadiu per degoteig.

– El promotor indica que, en data de la redacció de la resposta, en el cadastre consta que el tipus de cultiu de la parcel·la 6 del polígon 62 amb referència cadastral 46215A062000060000QQ és «Vinya seca».

7. Al·legacions d'N. H. V.

– Consta l'al·legació particular d'N. H. V., com a titular de les parcel·les 29 i 30 del polígon 54 del terme municipal de Requena, en la qual s'exposa que hi ha una sobrecàrrega d'infraestructures elèctriques i es presenta una sèrie d'al·legacions mediambientals i paisatgístiques, així com el benefici de la declaració d'utilitat pública.

– El promotor respon que la traça de l'LAAT (línia aèria d'alta tensió) 132 kV discorrerà paral·lela a la línia existent, d'acord amb l'ETCV (Estratègia territorial de la Comunitat Valenciana), i amb compatibilitat territorial emesa per l'organisme competent; que les afeccions a la salut complixen les mesures de seguretat d'acord amb el Reial decret 223/2008, de 15 de febrer, pel qual s'aprova el reglament sobre condicions tècniques i garanties de seguretat en línies elèctriques d'alta tensió; que hi ha conformitat de l'organisme competent en matèria paisatgística a l'LAAT 132 kV i justifica l'aplicació de la utilitat pública a l'LAAT 132 kV segons la Llei 24/2013 i la intenció del promotor d'arribar a un acord mutu amb l'al·legant.

8. Al·legacions de P. M. E.

– Consten dos al·legacions particulars de P. M. E., com a propietari de les parcel·les 77, 118 i 119 del polígon 73 del terme municipal de Requena.

– Estes parcel·les no estan afectades per l'expedient ATALFE/2020/86, per la qual cosa es desestimen les al·legacions.

9. Finca San Blas, SL

Consten huit al·legacions presentades per A. Z. V., en representació de Finca San Blas. Pel que fa a les al·legacions, esta administració les desestima a partir del següent:

– Sobre el fraccionament dels expedients. El promotor indica que cada projecte és una unitat de generació independent. Cada expedient el tramita una societat vehicular independent, i la garantia, l'accés, la connexió i la consegüent tramitació són independents. Amb la finalitat de minimitzar l'impacte de les infraestructures d'evacuació, es va decidir agrupar en una única línia elèctrica l'evacuació dels projectes.

També indica que s'analitza l'impacte ambiental dels efectes sinèrgics de les 7 plantes, i que hi ha jurisprudència que acredita els arguments del promotor.

– Sobre la declaració d'utilitat pública i la inexistència de l'intent d'acords amb els propietaris. En les al·legacions presentades per la Finca San Blas l'abril de 2023 admet que el promotor ha contactat amb eixa mercantil i, especialment, amb el firmant d'este escrit, per a avançar en l'expedient expropiatori; no pot entendre's d'una altra manera que la intenció del promotor siga la d'arribar a un acord amb l'al·legant, a fi d'evitar el procediment expropiatori, enutjós i dilatat per si mateix que no pot beneficiar este promotor en res; per consegüent, hi ha una incongruència evident amb el que ha manifestat, així mateix, l'al·legant que no s'ha produït cap contacte ni intent de negociació.

Sobre la declaració d'utilitat pública en la resolució del procediment integrat que ens ocupa, esta es limita a efectes expropiatoris en relació amb la línia d'evacuació comuna que, tot i que s'inclou formalment en l'expedient ATALFE/2020/86, donarà servici a diferents projectes de plantes fotovoltaïques que s'han presentat, atés que la disponibilitat dels terrenys per a la construcció, en este cas, de la planta fotovoltaïca denominada Requena 1 no plantegen una necessitat d'expropiació.

– Sobre el Decret llei 14/2020, de 7 d'agost, del Consell. Criteris de localització i implantació de les instal·lacions. Afecció greu sobre la Finca San Blas. Els criteris de localització i implantació de les instal·lacions s'examinen precisament en els informes preceptius i vinculants de patrimoni cultural, en la declaració d'impacte ambiental i en els informes d'ordenació territorial i paisatge. S'han emés els informes preceptius i vinculants relatius a estes matèries, als quals es fa remissió.

– Sobre la gestió territorial aplicada per tractar-se de sòl no urbanitzable. Tal com admet l'al·legant, el procediment integrat que estableix el Decret llei 14/2020 ha modificat alguna de les normes vigents en matèria d'ordenació del territori i ambiental, i no és necessària la declaració d'interés comunitari.

En relació amb les al·legacions pel que fa als criteris d'implantació relacionats amb l'ordenació del territori, consta en l'expedient l'informe favorable del Servei de Gestió Territorial de la Direcció General d'Urbanisme, Paisatge i Avaluació Ambiental (Conselleria de Medi Ambient, Aigua, Infraestructures i Territori) Es remet al condicionant que



s'indica en el resolc primer d'esta resolució. Per tant, les al·legacions que fan referència a esta qüestió es consideren degudament valorades.

– Sobre les afeccions al paisatge i l'anàlisi de la documentació tècnica preparada per a l'actuació pretesa (estudi d'integració paisatgística) Consta en l'expedient l'informe del Servei d'Infraestructura Verda i Paisatge de la Direcció General d'Urbanisme, Paisatge i Avaluació Ambiental (Conselleria de Medi Ambient, Aigua, Infraestructures i Territori) Es remet al condicionant que s'indica en el resolc primer d'esta resolució. Per tant, les al·legacions que fan referència a esta qüestió es consideren degudament valorades.

--Sobre afeccions al patrimoni cultural. En relació amb les al·legacions de caràcter patrimonial, consta en l'expedient la declaració d'impacte ambiental i l'informe de la Direcció General de Patrimoni Cultural (Conselleria de Cultura i Esport) favorable al traçat autoritzat, per la qual cosa les al·legacions referents a esta qüestió es consideren degudament valorades.

– Sobre les afeccions a la fauna, a la flora i a l'ésser humà, la valoració econòmica dels actius ambientals de la zona afectada, l'anàlisi de la documentació tècnica preparada per a l'actuació pretesa (estudi d'impacte ambiental) i l'estudi d'alternatives.

Consta en l'expedient la declaració d'impacte ambiental emesa en data 20/01/2023 pel director general de Qualitat i Educació Ambiental de la Conselleria d'Agricultura, Desenvolupament Rural, Emergència Climàtica i Transició Ecològica, publicada en el *Diari Oficial de la Generalitat Valenciana* núm. 9554, de 15/03/2023. Es remet al resolc primer d'esta resolució, en el qual s'arreglen les condicions ambientals que imposa l'òrgan competent en esta declaració. A més, consten els informes de la Direcció General de Medi Natural i Animal (Conselleria de Medi Ambient, Aigua, Infraestructures i Territori) Per tant, les al·legacions que fan referència a esta qüestió es consideren degudament valorades.

– Sobre la incidència d'altres línies elèctriques existents. Consten en l'expedient els informes de Red Eléctrica de España, SAU, com a titular de les línies, en els quals es considera l'actuació favorable subjecta a les condicions que s'imposen en estos. Per este motiu, les al·legacions referents a esta qüestió es consideren desestimades.

– Sobre l'informe de compatibilitat urbanística. Pel que fa a la compatibilitat urbanística de les parcel·les a on es pretén implantar la instal·lació, consta en l'expedient l'informe urbanístic municipal de l'Ajuntament de Requena, que conclou que les parcel·les en l'SNU-C4 són compatibles amb el planejament. A més, l'article 19 del DL 14/2020 estableix que des del punt de vista urbanístic tan sols es considera incompatible l'ús d'una instal·lació fotovoltaica per a generació d'energia elèctrica quan estiga expressament prohibit en el planejament urbanístic municipal per a la zona urbanística en la qual es pretén situar. Per tant, les al·legacions referents a esta qüestió es consideren desestimades.

– Sobre l'increment del risc d'incendis forestals. Consta en l'expedient l'informe de la Direcció General de Prevenció d'Incendis Forestals, favorable a l'actuació i subjecta a les condicions que s'arreglen en este. Per tant, les al·legacions que fan referència a esta qüestió es consideren degudament valorades.

– Sobre l'increment d'altres riscos associats i el principi de precaució. L'autorització administrativa prèvia i l'autorització administrativa de construcció s'atorga només a l'efecte de la llei del sector elèctric i el seu desenvolupament, sense menyspreu de les concessions, autoritzacions, llicències i permisos, tant públics com privats, que siguen necessaris obtenir per part del sol·licitant per a executar i posar en marxa la instal·lació a la qual es referix esta resolució, d'acord amb altres disposicions que resulten aplicables, i especialment les relatives a l'ordenació del territori i al medi ambient.

Les conclusions a les quals s'arriba després d'examinar els informes mencionats, així com els que han emés estos organismes en resposta a les al·legacions presentades per l'Ajuntament, són les següents:

Els informes sol·licitats ho són en relació amb els projectes que s'han presentat i la conformitat d'estos amb la legalitat vigent. Es tracta d'informes concrets sobre l'activitat projectada i la incidència que té en les matèries afectades. En cap cas, a excepció del que es menciona més avant, estos informes s'estenen en l'anàlisi de les diferents alternatives que es pugen oferir, ja que no és este el seu objecte. És cert que en algun cas el Servei de Gestió Territorial ha plantejat l'existència d'alternatives per al traçat de la línia d'evacuació que travessa Finca San Blas, però això no pressuposa que la que planteja el promotor no siga adequada i conforme amb els criteris que estableix el Decret Llei 14/2020, de 7 d'agost, per a la localització i la implantació de les instal·lacions.

És evident que l'actuació projectada afecta la infraestructura verda del territori al seu pas per la finca mencionada, però no és menys evident que qualsevol trajecte de la línia d'AT en qüestió que es puga plantejar afecte també la infraestructura verda. Per tant, la qüestió radica en el fet que l'actuació projectada és d'interès públic i estratègic i la seua implantació, encara que afecte altres béns, ha de prevaldre per als dos postulats; l'interès públic i l'estratègic. El fet d'admetre les objeccions dels propietaris afectats significaria desviar l'afecció a altres propietaris amb drets idèntics. Les declaracions d'utilitat pública dirimixen estos conflictes d'interessos i obrin la possibilitat de l'expropiació forçosa i les

indemnitzacions conseqüents, així com la possibilitat, mitjançant els acords entre les parts, d'excloure la necessitat de recórrer a una mesura tan extrema.

En definitiva, el traçat de la línia d'evacuació, que s'identifica de manera suficient en el procediment, complix amb els criteris de localització i implantació que exigix el Decret llei 14/2020. No obstant això, queda estimada la possibilitat que, tal com preveu l'article 58.b de la Llei 24/2013, del sector elèctric, durant l'execució de l'obra pugua valorar-se un traçat nou dels admesos com a vàlids pels servicis de Patrimoni i Cultura i el Servicis Gestió Territorial en el pas de la línia d'alta tensió pels terrenys de Finca San Blas que es determinen en la resolució. Este fet, en cas que es verifique, requerirà l'obtenció de l'autorització administrativa de construcció i/o prèvia per modificació del projecte, amb la tramitació necessària conseqüent.

10. Associació Utiel-Requena Sostenible (AURS), associació Plataforma para el Estudio y Conservación de la Sierra de Chiva.

Com que es tracta d'al·legacions, en essència, coincidents, es responen de manera conjunta.

– S'al·lega que el projecte forma part d'una mateixa unitat d'explotació al costat d'altres centrals fotovoltaïques, la qual cosa suposa el fraccionament de projectes, i que l'estudi de sinergies amb altres centrals és incomplet.

El promotor respon que es va triar un model de desenrotllament de centrals no superior a 50 MW a fi d'adaptar-se a les característiques de l'entorn i propiciar un esponjament de les plantes en el territori. Cada projecte és una unitat de generació independent, tramitat per una societat vehicular independent i amb garantia, accés i connexió independents. Amb la finalitat de minimitzar l'impacte de les infraestructures es va decidir agrupar l'evacuació de les centrals mencionades i elaborar un estudi d'avifauna conjunt. L'estudi de sinergies inclou les centrals de les quals es tenia coneixement en el moment.

– S'al·lega que en l'estudi d'impacte ambiental no s'oferixen alternatives reals per a la localització de la central i que no s'ha tingut en compte la possible implantació en zones urbanes i urbanitzables. Al·lega també que afectaria l'àrea PORN del Parc Natural de Las Hoces del Cabriel.

El promotor sosté que les alternatives estudiades són realistes i s'ha optat per zones amb rendiments productius vitivinícoles inferiors. Pel que fa a la implantació en zones urbanes, argumenta que, en les centrals de potència superior a 5 MW com esta, no és possible la connexió directa a la xarxa de distribució elèctrica, per la qual cosa calen noves línies elèctriques per a la connexió amb les subestacions d'esta. Informa també que en el disseny de la planta s'ha tingut en compte el que s'indica en el Decret 45/2011, de 29 d'abril, del Consell, pel qual s'aprova el Pla rector d'ús i gestió del Parc Natural de Las Hoces del Cabriel, i en les consultes que es van efectuar de manera prèvia a la informació pública del projecte, tant a la direcció del Parc Natural de Las Hoces del Cabriel com a espais protegits.

– S'al·lega la invalidesa de les dades climatològiques, ja que no pertanyen a la xarxa oficial d'AEMET.

El promotor indica que l'estació meteorològica estudiada està auditada per AVAMET i està més pròxima a la zona d'implantació de la central que les de la xarxa d'AEMET.

– S'al·lega que l'estudi de la xarxa de llits és incomplet, que la central està situada en un sòl d'interés de recàrrega d'aqüífers, que es produirà una alteració de la topografia original i que hi ha risc d'incendis forestals.

El promotor afirma que l'estudi de llits es basa en la cartografia oficial de l'ICV i la CHX i en un reconeixement de camp de la zona, per la qual cosa es correspon amb la realitat del territori. Igualment, indica que la central es localitza en una zona que s'ha de millorar respecte de la recàrrega d'aqüífers, per la qual cosa no hi ha cap problema en el desenrotllament de l'activitat per a l'aqüífer subjacent. Pel que fa a la topografia, indica que la implantació de seguidors serà per mitjà de clavaments, que no es farà en terrenys amb pendents superiors al 15 % i que no cal fer moviments de terra; per tant, és compatible amb el respecte de la topografia actual del terreny i no augmenta el risc d'erosió. Sobre els incendis forestals, argumenta que el risc d'incendi forestal no es vorà alterat per la línia d'evacuació (excepte durant l'execució, per la qual cosa s'aporta el plec de prevenció d'incendis de conformitat amb el Decret 7/2004, de 23 de gener).

– S'al·lega que la implantació d'esta central suposaria la desaparició d'una àrea important de treball agrícola, amb la pèrdua conseqüent de jornades laborals potencials. El promotor respon que l'àrea ocupada suposa un 0,0316 % de la superfície agrícola de la comarca, que la construcció de la planta tindrà un efecte positiu sobre la generació d'ocupació i que, durant la fase d'operació, encara que esta serà baixa, també la tindrà, ja que calen jornalers fixos per a vigilar les instal·lacions, així com temporals per a les tasques de manteniment.

– S'al·lega que hi ha una afecció a paisatges de rellevància regional, a recursos de turisme rural i ambiental, a la flora i a la fauna (i, en concret, a l'avifauna; entre estes, diferents espècies d'àguila).

El promotor indica que el projecte no està entre les zones amb elements i patrons estructurants inclosos en les instruccions tècniques dels objectius de qualitat del paisatge de rellevància regional 28, que el paisatge de vinya i



enoturístic al qual fa al·lusió l'al·legació no apareix en l'àmbit d'estudi i que la línia d'evacuació s'ha dissenyat aprofitant corredors d'infraestructures existents, i discorre en paral·lel a una línia de 400 kV existent.

Segons els resultats de l'estudi de camp d'avifauna, elaborat al llarg d'un cicle anual i que abasta un àmbit territorial més gran que el de la instal·lació avaluada, no es troben aus estepàries de gran valor biològic en la zona. Després d'això, fa un repàs de totes les espècies d'aus mencionades en l'al·legació i la no afecció de la central a estes. Sobre l'IBA núm. 158, indica que estes no constitueixen figures de protecció legal. Per a finalitzar, indica que hi ha estudis que avalen que després d'implantar esta classe de projectes la biodiversitat de la zona es veu augmentada, que el disseny està pensat per a garantir la connectivitat i que és compatible amb l'ús del territori per les aus passeriformes. Sobre l'àguila imperial, indica que no hi ha hagut cap albirament, i sobre l'àguila reial i perdiguera afirma que s'ha firmat un estudi amb l'Institut Cavanilles, i ja hi ha un primer estudi inicial que consta en l'estudi d'avifauna. Manté que en cap moment s'ha omés cap dada de la qual tinguera constància.

Indica que el tancat que s'implantarà serà de tipus cinegètic i que la línia d'evacuació comptarà amb tots els mitjans d'anticol·lisió i contra l'electrocució previstos en el Reial decret 1432/2008, de 29 d'agost, i es minimitzarà l'afecció, ja que rà paral·lela a la línia de 400 kV existent.

Pel que fa a la flora, indica que el disseny de la planta és respectuós amb les formacions vegetals d'interés detectades i que només caldrà desbrossar i retirar la capa de terra vegetal a on calga conformar vials interiors, dur a terme fonamentacions (molt puntuals) i/o fer canalitzacions subterrànies. En la fase de funcionament del projecte es mantindrà una cobertura vegetal contínua en l'interior dels recintes.

– S'al·lega que es fa una descripció totalment errònia del sector productiu agrari i que els projectes afectaran la candidatura de la regió a patrimoni mundial de la UNESCO i de paisatge agrícola mundial de la FAO.

El promotor entén que este apartat és suficient per a l'avaluació ambiental correcta del projecte i que no s'afecta el paisatge de vinya al qual es fa referència en les candidatures, ja que la instal·lació es desenrotlla en vinyes de baixa rendibilitat.

#### 11. Societat Valenciana d'Ornitologia (SVO)

L'SVO presenta un total de 15 al·legacions, i gran part d'estes coincidixen amb les presentades per AURS. La resposta del promotor és, en essència, la mateixa, per la qual cosa es remet al que s'ha exposat anteriorment. Es responen, a continuació, la resta de les al·legacions:

– Pel que fa a les al·legacions 1 i 2, sobre la conveniència d'implantar les centrals per concurs i la falta d'una planificació adequada, són aspectes que van més enllà de l'objecte d'esta resolució i d'esta administració.

– Respecte a l'al·legació 11, sobre l'afecció a les poblacions de gat salvatge i linx ibèric, el promotor respon que la població de linx ibèric és inexistent segons les dades del Banc de dades de la biodiversitat de la Comunitat Valenciana, i que únicament hi ha una cita de gat salvatge situat a més d'11 km de l'àmbit, i que no s'han observat exemplars en la zona.

– Pel que fa a les futures morts de fauna (al·legació 12), el promotor indica que, per a evitar les afeccions indirectes d'alteració de l'hàbitat, s'ha començat un estudi 0 d'anàlisi de l'ús actual de l'espai pels grans rapinyaires de la zona, per a poder continuar estudiant el seu comportament durant el funcionament de la instal·lació. Pel que fa a les afeccions directes, argumenta que la línia d'evacuació contindrà tots els elements de seguretat anticol·lisió i contra l'electrocució.

En definitiva, les al·legacions efectuades en matèria mediambiental, patrimonial, territorial i paisatgística es considera que s'han inclòs en l'abast de les valoracions tècniques que es fan a l'efecte d'emetre els pronunciaments corresponents, i s'han obtingut, com s'indica posteriorment, la declaració d'impacte ambiental favorable i els informes favorables en matèria de territori i paisatge.

#### Condicionants

Segons el procediment establert reglamentàriament, per tal que en el termini de trenta (30) dies presentaren la conformitat o l'oposició a l'autorització sol·licitada i emeteren, si era el cas, els condicionants tècnics oportuns al projecte tècnic de la instal·lació, es van remetre les separates corresponents del projecte a les administracions, els organismes i les empreses de servici públic o d'interés general amb béns o drets a càrrec seu que puguen vore's afectats per esta, i d'esta manera es van rebre els informes següents amb el resultat que, en síntesi, es detalla a continuació:

##### 1. Ajuntament de Requena

Contesta a l'ofici amb l'informe de data 21/01/2022, en el qual sol·licita que es tinga en compte, per al seu estudi i la valoració de les implicacions que comporta, l'acord que es prendrà en el ple del 10/02/2022, en el qual se sol·licita: «Proposar a les Corts Valencianes que prenga les mesures legislatives adequades perquè els ajuntaments que així ho desitgen puguen limitar el total de la superfície del seu municipi destinada a la producció d'energia fotovoltaica a un màxim de l'1 %, inclosos, en eixe percentatge d'ocupació, els espais prioritzats en el decret llei de mesures per a accelerar la implantació d'instal·lacions per a l'aprofitament de les energies renovables». En un escrit posterior indica que la moció



es va aprovar, però que se seguirà el procediment legal que marca la normativa vigent. La promotora respon que el disseny del projecte s'ha dut a terme en compliment de la legislació i la normativa vigent.

Arran de les informacions públiques posteriors pel canvi substancial en la línia d'evacuació, trasllada diversos informes en què presenta les objeccions següents:

– Zona d'amortiment del Pla d'ordenació de recursos del Parc Natural de Las Hoces del Cabriel (tota la planta).

– S'incomplix l'article 4 del Pla d'ordenació dels recursos naturals de Las Hoces del Cabriel, quant a la protecció i el manteniment del sòl amb finalitats agràries.

– S'incomplix l'article 34 i següents del Pla d'ordenació dels recursos naturals de Las Hoces del Cabriel. En relació amb la Llei 37/2003, de 17 de novembre, del soroll, articles 8, 5, 14, 24 i l'annex V. Efectivament, s'introdueixen massivament fonts de soroll del rang dels 80 dB(A), que no solament afecta la fauna del PORN del parc natural i reserva de la biosfera, sinó que també pot afectar els llogarets pròxims a alguna de les plantes, com són Los Pedrones, La Portera, Campo de Arcís, així com les vivendes existents en l'àmbit.

– Convé posar de manifest que l'afecció al PORN de Las Hoces no és residual o col·lateral, sinó que les plantes es troben íntegrament en la zona d'amortiment d'este, i ocupen una extensió d'aproximadament el 10 % d'estes. Incomplixen íntegrament els preceptes que s'han enunciat anteriorment.

– Afecció a paisatge d'alt valor protegit pel catàleg de paisatge del pla general (i/o afecció a menys de 500 m en altres casos), el qual és part constituent de l'ordenació estructural del pla general i de la infraestructura verda del pla general.

– Afecció a la zona primària, sistema d'espais oberts (SEA), del pla general, i este sistema constituïx la infraestructura verda municipal o local (i/o afecció a menys de 300 m).

– Zona tampó o d'amortiment de la reserva de la biosfera (protecció internacional de la UNESCO).

Àrea de sensibilitat ambiental màxima, d'acord amb la zonificació ambiental del Ministeri per a la Transició Ecològica i Medi Ambient (MITECO) Criteri d'exclusió de plantes d'energies renovables. Llei 7/2021, de 20 de maig, de canvi climàtic.

– Zona d'influència forestal. No es complix l'annex XI, prevenció d'incendis forestals, del TRLOTUP. S'interrompen infraestructures de prevenció.

– Zona de fixació anual molt alta de CO<sub>2</sub> (tota la planta).

– No es justifiquen alguns dels paràmetres i les afeccions de les NU del Pla general.

– El promotor posa l'accent, principalment, en la inclusió de la infraestructura d'evacuació, en concret l'LAAT 132 kV en aeri, en l'àmbit de la compatibilitat urbanística informada per l'Ajuntament a l'inici de l'expedient.

– Efectivament, tots els ICU de totes les plantes a què es fa referència indiquen, literalment, que «[...] sobre esta qüestió s'emet un informe favorable per al sòl SNU-C4 i desfavorable per al sòl SNU-PF, [...]», com reitera constantment el promotor. Noteu que no es diu que siga compatible amb sòl urbanitzable, ni cap altra classe de sòl distinta.

– A este efecte cal indicar que el traçat d'esta línia LAT 132 kV travessa en diversos dels seus trams sòl no urbanitzable de protecció forestal (SNU-PF) És a dir, classe de sòl per a la qual els informes de compatibilitat urbanística han informat desfavorablement sense excepció en tots els expedients.

– El mesurament aproximat de la part de la línia d'evacuació de les plantes que discorre per esta classe de sòl és d'aproximadament 10 km. És a dir, no es produïx esporàdicament.

– Es reitera que en el pla general no hi ha cap zona rural protegida per a albergar infraestructures energètiques, ni cap corredor d'infraestructures per a noves línies en sòl no urbanitzable de protecció forestal.

– La línia d'evacuació travessa en el seu traçat un sector de sòl urbanitzable residencial SUZR-12, en la fitxa de planejament i gestió del qual figuren les línies d'alta tensió (infraestructures i servicis) com a ús incompatible.

Valoració de les objeccions plantejades per l'Ajuntament de Requena:

– Respecte de les observacions sobre les matèries per a les quals consten informes sectorials (prevenció d'incendis forestals; territori i paisatge; medi natural; Agència Valenciana de Seguretat i Resposta a les Emergències; Declaració d'impacte ambiental; patrimoni cultural), no s'entra a valorar, ja que es considera que preval el que indiquen estos informes. Tot això, sense perjudi dels aspectes que corresponga aportar i justificar en la documentació relativa a la sol·licitud de llicència d'obres.

– Respecte a l'afecció a la Reserva de la Biosfera i al Parc Natural de Las Hoces del Cabriel, es disposa d'un informe del Servei d'Avaluació d'Impacte Ambiental de data 29/05/2024 en el qual s'indica que la PSFV se situa en la zona tampó de la Reserva de la Biosfera, fora de la zona nucli d'esta, constituïda (esta zona nucli) pels límits del Parc Natural de Las Hoces del Cabriel, i coincident (esta zona tampó) amb la zona d'amortiment definit en el Pla d'ordenació de recursos naturals (PORN) del parc natural.



Els valors naturals que van motivar la declaració de la Reserva de la Biosfera Vall del Cabriel resulten coincidents amb els considerats en la protecció del Parc Natural de Las Hoces del Cabriel, i la zonificació del PORN del parc classifica com a zona d'amortiment d'impactes les zones que han d'ocupar les plantes fotovoltaïques indicades.

Les afeccions a estos espais nucli (Parc Natural de Las Hoces del Cabriel) i d'amortiment (tampó) han sigut valorades en els informes que ha emés l'òrgan competent en espais naturals protegits i medi natural.

La declaració d'impacte ambiental emesa respecte de l'FV Requena 1 (expedient 219/2022/AIA. ATALFE/2020/86), i d'acord amb la informació que conté l'expedient, ha analitzat els valors que definen els espais mencionats, i seran igualment informats favorablement per l'òrgan competent en medi natural i biodiversitat, considerant la implantació dels projectes acceptable i compatible amb la zona d'amortiment del PORN del Cabriel (instrument d'ordenació en vigor), condicionada a la implantació de les mesures correctores i compensatòries que van ser traslladades a esta declaració d'impacte ambiental.

– Respecte a la ferramenta de zonificació ambiental del ministeri, es disposa d'un informe del Servei d'Avaluació d'Impacte Ambiental del 29/05/2024 en el qual s'indica que en esta ferramenta s'establix una zonificació de la sensibilitat ambiental del territori per a esta mena d'instal·lacions, sense identificar zones d'exclusió ni assimilar-les a les zones de sensibilitat ambiental màxima, per tant, han de ser aplicables, en qualsevol cas, les regulacions establides en els instruments de planificació i ordenació aprovats per les comunitats autònomes en l'àmbit de les seues competències.

D'acord amb l'article 9.4 del Decret llei 14/2020, de 7 d'agost, del Consell, en el qual s'establixen els criteris per a implantar centrals fotovoltaïques en àrees sotmeses a protecció mediambiental, sí que s'establixen les zones nucli com a zones d'exclusió perquè estes són espais naturals protegits o Xarxa Natura 2000. En canvi, d'acord amb l'article 9.3 d'este, la compatibilitat mediambiental per a la instal·lació de centrals fotovoltaïques es determinarà, cas per cas, en àrees d'amortiment d'espais naturals protegits, en funció de la zonificació i la normativa de cada PORN.

– Respecte dels recursos paisatgístics, el titular va aportar una planimetria adaptada a les exigències de l'Ajuntament; així mateix, es disposa d'un informe favorable en matèria de paisatge.

– Pel que fa a la compatibilitat urbanística de les parcel·les a on es pretén implantar la instal·lació, consta en l'expedient l'informe urbanístic municipal de l'Ajuntament de Requena, que conclou que les parcel·les en l'SNU-C4 són compatibles amb el planejament. A més, l'article 19 del DL 14/2020 estableix que des del punt de vista urbanístic tan sols es considera incompatible l'ús d'una instal·lació fotovoltaïca per a generar energia elèctrica quan estiga expressament prohibit en el planejament urbanístic municipal per a la zona urbanística en la qual es pretén situar.

– Respecte a la compatibilitat urbanística de la línia d'evacuació de 132 kV, la Llei 6/2014, de 25 de juliol, no considera les línies elèctriques com una activitat, per la qual cosa no requereix l'informe urbanístic municipal al qual es referix l'article 22 d'esta.

– Pel que fa a l'incompliment de l'article I.1.32 de les NU del pla general, esta aprovació de construcció no té en compte l'adaptació de camins o altres obres que s'executaran. L'autorització de construcció es fa a l'efecte de la Llei del sector elèctric per a les instal·lacions elèctriques, i s'han d'obtindre les llicències urbanístiques necessàries i pertinents per a l'execució de tota l'obra que s'ha d'efectuar per a fer possible el projecte. Per la qual cosa, l'adaptació de camins, les obres en l'accés, etc., s'hauran d'exigir en la tramitació de la llicència d'obra independent o conjunta a la de la planta.

– Vist l'informe de l'Ajuntament de Requena, en el qual es fa referència expressa a la incompatibilitat del tram de la línia d'evacuació que travessa la zona catalogada com a urbanitzable (SUZR-12, «Residencial el Rebollar») i, per tant, la impossibilitat d'atorgar la llicència urbanística, i després d'haver consultat el Servei Territorial d'Urbanisme, que indica que l'ens municipal és l'encarregat de determinar les llicències urbanístiques que s'han d'atorgar en les zones urbanitzables no programades.

Havent-hi un informe, de data 07/11/2022, de l'Ajuntament de Requena, en el qual indica que «[...] seria possible l'ocupació [...] subjecta al compromís de demolir o adaptar les instal·lacions a les determinacions dels instruments de desenrotllament del sector de sòl urbanitzable en el cas que siguen incompatibles amb les propostes d'este desenrotllament, de manera que no ho dificulte o ho desincentive, i amb la renúncia a qualsevol indemnització». Per tant, seria possible l'autorització de la llicència d'usos i d'obres provisionals, o de qualsevol altra que siga aplicable.

Atés tot el que s'ha exposat, i com que és aplicable l'article 16 del DL 14/2020, es condiciona, en el resolc quart, l'autorització administrativa de construcció per a la instal·lació al seu pas per terreny urbanitzable.

– Pel que fa a les qüestions formulades que competix a l'òrgan substantiu aclarir, o sol·licitar que s'aclarisquen, cal indicar que l'autorització administrativa prèvia i autorització administrativa de construcció s'atorga només a l'efecte de la Llei del sector elèctric i el seu desplegament, sense menyscar de les concessions, autoritzacions, llicències i permisos, tant públics com privats, que siga necessari obtindre per part del sol·licitant per a executar i posar en marxa la instal·lació a



què es referix esta resolució, d'acord amb altres disposicions que resulten aplicables, i especialment les relatives a l'ordenació del territori i al medi ambient.

2. Iberdrola Distribución Eléctrica, SAU.

-I-DE contesta als oficis de l'STIEMV amb informes ref.: APVAL/DGU/477-21, APVAL/DGU/483-21 i APVAL/DGU/474-21 de data 22/07/2021, favorables per a la planta solar fotovoltaica Requena 1 i la subestació transformadora Requena Col·lectora Nord, i la seua no conformitat al projecte de la línia per no aparèixer reflectits els encreuaments amb les seues línies.

El promotor presenta la documentació sol·licitada per I-DE, i emet un informe nou ref.: APVAL/JOM/228-2021 de data 20/09/2021 en què dona la seua conformitat també a la línia.

3. Conselleria de Política Territorial, Obres Públiques i Mobilitat. Direcció General d'Urbanisme.

Contesta als oficis amb informes de data 10/01/2022 i 07/02/2023 i indica que no són competents, per la qual cosa proposa remetre'ls a la Direcció General de Medi Natural i Avaluació Ambiental i a la Direcció General de Patrimoni perquè emeten un informe sobre això. Mitjançant un escrit de data 12/04/2024, considera complida l'exigència de l'article 75.1 de la Llei 16/2003.

4. EGEVASA Diputació de València.

EGEVASA contesta a l'ofici amb l'informe núm. 5742 favorable, de data 24/12/2021, en què indica que no hi ha afeccions a les canonades d'adducció d'aigua potable, i que tampoc afecta els treballs aplicable de llots que es realitzen en la zona. Després dels canvis en el projecte, informa, el 21/11/2023, de les seues instal·lacions en la zona, i estableix una sèrie de condicionants, entre altres, que no s'hauran de manipular els elements de la xarxa que apareixen en els plànols que esta aporta, i que se li ha d'informar abans de l'inici de les obres. Estos s'accepten per part del promotor.

5. Conselleria de Política Territorial, Obres Públiques i Mobilitat. Direcció General d'Obres Públiques, Transports i Mobilitat Sostenible.

Respon a l'ofici de l'STIEMV amb l'informe núm. 13.504-2021, de data 15/12/2021, favorable a l'efecte de les infraestructures de transport de competència autonòmica. Després dels canvis en el projecte, informa, en data 01/02/2023, en el mateix sentit.

6. Demarcació de Carreteres de l'Estat a la Comunitat Valenciana.

Mitjançant l'informe núm. V4.21.0553 vinculant de data 17/02/2022, indica el següent:

– Els terrenys a on es pretén situar la instal·lació fotovoltaica estan afectats parcialment pel corredor 2 de l'Estudi informatiu EI 1-V-38 PP-007/09 «Adequació de condicions de qualitat i seguretat de la carretera N-330, PK 150,000 al 176,000. Tram: Los Pedrones-Requena. Província de València», actualment en redacció.

– La instal·lació fotovoltaica està situada en la zona d'influència de la carretera N-330 i l'accés es realitzarà pel camí agrícola en el PK 158+256 MI. L'actuació suposa un canvi d'ús de l'accés existent, per la qual cosa este s'haurà d'adaptar al que s'estableix en l'Orde FOM/273/2016, de 19 de febrer, per la qual s'aprova la Norma 3.1-IC.

– Respecte de les infraestructures d'evacuació, denominades «Línia d'evacuació de 132 kV de la SET RCN 30/132 kV a la subestació Promotores Requena Renovables», cal indicar que afecta les zones de protecció de la carretera N-330. L'encreuament aeri de la línia elèctrica d'alta tensió se situa en el PK 162+920 de la carretera N-330. Este s'ajusta al que disposa l'article 94.c del Reglament general de carreteres, la distància dels suports que cal instal·lar a l'aresta exterior de calçada és superior a una vegada i mitja la seua altura; els encreuaments s'hauran d'ajustar al que estableix el Reglament general de carreteres i que els accessos i les actuacions dins de les zones de protecció seguiran els criteris de la normativa vigent. Indica que l'inici de les obres necessita l'autorització expressa per la Direcció General de Carreteres.

Fotovoltaico Alcor Requena, SLU, pren nota dels condicionants tècnics i confirma que prèviament a l'execució de qualsevol tipus de treball s'obtindran les autoritzacions corresponents. Discrepa del primer punt de l'informe i indica que es tracta d'un estudi en redacció de diferents traçats i, per tant, no té rellevància jurídica; accepta la resta dels condicionants indicats en l'informe i aporta un plànol detall de l'encreuament.

Després dels canvis en el projecte, informa favorablement els canvis en la línia de 132 kV i estableix una sèrie de condicionants respecte al seu encreuament sobre la carretera N-330, en el PK 162+920, que són acceptats pel promotor.

7. Diputació de València. Àrea d'Infraestructures. Exp. DVAC21EU0041 (946/21/CAR)

Consta un informe de data 16/06/2021 desfavorable per als accessos a la central, ja que no tenen les condicions de traçat adequades. Respecte als encreuaments amb la carretera CV-442, sol·licita que es detallen. El promotor proposa que, una vegada s'obtinga l'autorització administrativa de construcció, es procedisca a redactar els projectes de detall i els condicionaments de vials d'accés sobre la base dels comentaris aportats en el seu informe.



Mitjançant un escrit de data 01/09/2021 informa desfavorablement l'encreuament de la línia de 132 kV sobre la CV-431. Després dels canvis en el suport 16 de la línia, contesta el 25/10/2021 i estima les rectificacions del projecte favorablement.

Fotovoltaico Alcor Requena, SLU, respon als condicionants especificats de l'informe de la Diputació Valenciana i presenta addendes del projecte per a adequar-lo a la Llei 6/91, del 27 de març, de carreteres de la Comunitat Valenciana. A més, indica que s'aportará el projecte constructiu dels accessos.

Després dels canvis en el projecte, consten informes favorables a estos, de data 19/01/2023 i 20/11/2023.

#### 8. REE. Red Eléctrica de España (REE)

Amb un escrit de data 09/02/2022 indica que, quant a la planta solar fotovoltaica PF Requena 1 i a la subestació Requena Col·lectora Nord 30/132 kV, no presenta oposició a esta perquè no hi ha afeccions a instal·lacions propietat de Red Eléctrica de España. Respecte a la línia aèria d'evacuació RCN-PRR a 132 kV, després dels diversos canvis en esta conclou amb l'informe de data 23/11/2023, en el qual no mostra oposició al seu traçat, i indica que el tram soterrat pot afectar la línia subterrània a 20 kV de connexió MT – Requena, i estableix diverses mesures de seguretat que cal adoptar.

Fotovoltaico Alcor Requena, SLU, dona resposta a l'informe d'REE amb un escrit de data 10/01/2024, en què accepta els condicionants.

#### 9. Direcció General de Cultura i Patrimoni

Respecte a la central fotovoltaica i la línia d'evacuació 30 kV, informa favorablement amb subjecció a la condició que es realitze un seguiment intensiu de les obres en la parcel·la 1 del polígon 70 i en l'excavació de tots els suports de la línia d'evacuació.

Respecte a la subestació, s'informa favorablement els efectes patrimonials que preveu l'article 11 de la Llei 4/98, d'11 de juny, del patrimoni cultural valencià, subjecte al condicionant indicat en el seu informe.

Respecte a la línia d'evacuació en 132 kV, s'informa favorablement el traçat d'esta i s'indica que és necessari fer un seguiment intensiu arqueològic en el tram de línia d'evacuació que cal soterrar, sumat als condicionants indicats anteriorment.

Consta acceptació per part de Fotovoltaico Alcor Requena, SLU, dels condicionants indicats.

Arran de les al·legacions de l'Ajuntament de Requena i de Finca San Blas, en les quals es proposa un traçat alternatiu a l'actual de la línia elèctrica de 132 kV al seu pas per la propietat de Finca San Blas perquè emeta un informe d'esta proposta, el 26/04/2024 emet també un informe favorable a la proposta de soterrament realitzada pels al·legants als efectes patrimonials, sempre que, com a pas previ, es complisquen els condicionants indicats en este. El promotor presenta al·legacions a este informe, ja que considera que no s'entén que eixa direcció general emeta un informe al traçat proposat per un particular de manera extemporània quan ja hi havia un informe vinculant d'esta direcció general, que és sobre el qual es va atorgar la DIA, i que això suposa una infracció del principi d'actes propis.

#### 10. Direcció General de Prevenció d'Incendis Forestals

Remet un informe de data 06/07/2021, completat posteriorment amb un altre de data 27/04/2023, en els quals no mostra oposició a la instal·lació i estableix una sèrie de condicionants, tant per a la central fotovoltaica com a la seua línia d'evacuació.

Fotovoltaico Alcor Requena, SLU, respon als condicionants presentats per la Direcció General, accepta el que reflectixen els informes i indica que tindrà en compte el conjunt de normativa legal.

#### 11. CHX. Confederació Hidrogràfica del Xúquer

Contesta amb l'informe núm. 2021AM0371, de 28/07/2021. No manifesta l'oposició a la instal·lació i indica les condicions que s'han de complir sobre l'encreuament dels llits per la línia i sobre estos, així com les autoritzacions que s'han d'obtenir abans d'executar les obres que es localitzen en la zona de policia dels llits públics.

Fotovoltaico Alcor Requena, SLU, dona resposta als condicionants presentats per la Direcció General i accepta el que reflectix l'informe indicant que tindrà en compte el conjunt de normativa legal. Consta una declaració responsable d'esta, en la qual indica que este informe favorable ha sigut sol·licitat a esta empresa, mitjançant la presentació d'un document tècnic/separata, el contingut de la qual s'ajusta literalment, en la part afectada, al projecte «Solar fotovoltaica Requena 1».

#### 12. Direcció General de Medi Natural i d'Avaluació Ambiental

Consta un informe de data 10/10/2022 en el qual es mostra conformitat amb els projectes, amb el compliment dels condicionants establits tant en este informe com en l'anterior de data 16 de maig de 2022.

Després dels successius canvis de la línia, mitjançant un informe de data 30/11/2023, informa com a favorable el Projecte tècnic d'execució línia aèria alta tensió 132 kV associada a la Solar Fotovoltaica Requena 1 i les modificacions proposades, sempre que es tinguen en compte les observacions i les mesures arrellegades en este. En informes posteriors



mostra conformitat amb les modificacions plantejades i amb les mesures compensatòries proposades i actuacions del Pla de restauració.

El condicionant establert en els diferents informes, i que accepta el promotor, és el següent:

Respecte a la planta:

- S'han de mantindre els bancals i els murs de contenció.
- Les obres d'infraestructures del parc han d'aprofitar els camins preexistents; en les línies amb més pendent s'ha de controlar la compactació i l'escolament, i, en tot cas, una vegada acabades les obres es prendran les mesures necessàries per a restaurar els valors preexistents.
- Les plaques s'han de distribuir en forma de mosaic i les tessel·les han de tindre un contorn irregular. Les plaques s'han d'agrupar en zones d'unes 8 hectàrees, i hauran de deixar corredors de connexió.
- Amb els espais que es generen entre les plaques s'afavorirà la vegetació, que, a més, pot actuar com a corredor natural per a la fauna per a millorar la connectivitat ecològica.
- S'ha d'incloure un sistema d'arregleja d'aigua de pluja, de manera que no es produïsquen escolaments cap als barrancs i que el cabal que s'obtinga s'escampe de manera uniforme per la parcel·la per a afavorir la infiltració.
- S'ha d'intentar, almenys en una part de la parcel·la, implantar la producció agrovoltaica, és a dir, la combinació de la producció d'energia amb les plaques i la inclusió de cultius davall d'estes, que, a més, podrien beneficiar-se de l'aigua de pluja que s'arregleja. Així mateix, l'evapotranspiració dels cultius reduiria la temperatura de les plaques i afavoriria el rendiment d'estes.
- S'ha de controlar l'aparició de símptomes que denoten la pèrdua de terreny, i s'ha d'ordenar la reparació dels possibles efectes amb l'aplicació de mesures de prevenció o correcció de l'erosió.
- S'han de detectar les àrees de terreny amb problemes de compactació i s'han d'ordenar les mesures correctores oportunes, una vegada hagen acabat les obres i quan ja no s'utilitze la maquinària.
- S'ha de controlar la vegetació espontània que sorgisca davall del camp solar amb mitjans mecànics o, preferentment, amb pasturatge lliure per mitjà del ramat oví. Esta vegetació entre files permet que es desenrotllen insectes, rosegadors, etc.
- Caldrà adoptar les mesures de control que disposa l'Orde d'11 de juny de 2009, de la Conselleria de Medi Ambient, Aigua, Urbanisme i Vivenda, per la qual s'aproven directrius extraordinàries per a l'aprofitament, la gestió i el control del conill de muntanya a la Comunitat Valenciana, amb consideració especial de l'article 14.
- Per a evitar que col·lisionen aus contra el tancat de la planta solar, especialment en el cas de les aus protegides que es descriu que estan presents en la zona, s'han de col·locar plaques metàl·liques, o d'un material plàstic fabricat en poliestiré o similar, de color blanc i acabat mat de 20 x 20 cm (o 25 x 25 cm), que s'hauran de situar en els espais entre els suports. Es col·locarà almenys una placa per obertura en disposició a portell, que es revisarà anualment i es reposaran les que puguen haver-se després per a evitar la pèrdua d'eficàcia de la mesura anticollisió. Estes plaques no han de tindre angles que tallen i se subjectaran amb fil de filferro llis acerat que evite el desplaçament.
- Es farà un seguiment de la mortalitat d'aus a causa de la col·lisió amb el tancat durant, almenys, els primers cinc anys de funcionament de la planta, i cada any s'enviarà el resultat a l'òrgan ambiental competent.
- En les parcel·les fora de la zona de plaques poden trobar-se els hàbitats 5210 (matolls arborescents de Juniperus spp.), 6110 (prats calcaris càrstics o basòfils d'Alyso-Sedetalia) i 6220 (zones subestèpiques de gramínies i anuals del Thero-Brachypodietea) S'ha de fer una prospecció abans d'iniciar les obres per a assegurar-se que no són afectats. En cap cas es poden afectar els hàbitats 6110 i 6220.
- Característiques constructives i d'acabats de les noves edificacions similars a les construccions rurals típiques de la zona.
- Integració cromàtica d'edificacions i instal·lacions.
- Manteniment de les taques de vegetació natural immerses en el terreny agrícola.
- Plantació de pantalles vegetals amb espècies autòctones.
- Retirada final d'elements no naturals i restauració paisatgística.
- S'ha de fer una prospecció prèvia abans de l'inici de les obres per a descartar que es localitzen diferents espècies prioritàries prop de l'àmbit del projecte. Si es localitzen en l'entorn de la planta exemplars d'espècies protegides, s'haurà de comunicar a l'agent mediambiental l'existència de les restes. A banda, s'hauran d'informar les troballes o les incidències destacables al tècnic competent en espècies protegides de la direcció territorial corresponent mitjançant el correu electrònic.
- Quant a l'àguila reial i a l'àguila de panxa blanca, cal fer un seguiment mitjançant emissors satèl·lits GPS que proporcionen dades sobre l'ús de l'hàbitat per part de les parelles reproductores. Per a analitzar l'efecte de les plantes solars fotovoltaïques sobre el comportament i l'ecologia espacial dels exemplars marcats, cal mantindre el marcatge -Durant la



fase de construcció de les plantes i, almenys, durant els primers cinc anys de funcionament. A més, cal marcar els exemplars dels tres territoris confrontats perquè és probable que usen com a zones de campejar l'àmbit d'implantació de les plantes solars fotovoltaïques.

Prèviament a l'inici de les obres, s'ha de comprovar que no hi ha nius o ventrades d'espècies protegides mitjançant prospeccions que s'han de dur a terme per part de tècnics especialitzats. En cas de detectar l'existència de nius o ventrades, es pararan les activitats i s'informarà l'òrgan ambiental competent perquè dispose les actuacions necessàries per a la conservació òptima.

– Durant la fase d'obres, s'adequaran els treballs als períodes de menys incidència per a l'avifauna, de manera que les actuacions més molestes es facen fora del període de posta, nidificació o cria (de març a juliol) No es faran treballs en horari nocturn.

– La velocitat màxima de circulació per la zona de les obres es limitarà a 20 km/h, per a evitar generar un excés de pols en suspensió i de soroll. A més, se senyalitzaran les zones amb més risc d'atropellament.

– Es realitzarà la revisió periòdica dels silenciadors de fuga, emissions i peces sotmeses a vibracions de la maquinària i vehicles d'obra.

– Es mantindrà la vegetació natural a l'interior de la planta fotovoltaïca per a afavorir la creació d'un biotop el més semblant possible a l'hàbitat circumdant, de manera que pugui albergar comunitats florístiques i faunístiques pròpies dels terrenys existents en l'entorn. S'evitarà el decapatge del sòl i el tall o la destrucció d'espècies de matolls que puguen colonitzar els terrenys situats a l'interior de la planta solar.

– El control de la vegetació es durà a terme amb mitjans mecànics i ramaderia extensiva (preferentment esta última) S'evitarà, en tot cas, usar herbicides.

Es durà a terme un pla de seguiment de les poblacions d'aus presents en la zona durant els primers cinc anys de la posada en funcionament de la planta per a constatar la seua evolució i comportament. Els resultats d'estos estudis hauran d'enviar-se anualment a l'òrgan ambiental competent.

– Almenys durant el primer any d'explotació de les plantes solars fotovoltaïques es farà un seguiment de la possible mortalitat d'aus per col·lisió amb els panells fotovoltaïcs o altres impactes no previstos.

– S'ha de comptar amb un pla de prevenció d'incendis forestals tant dins de la planta solar fotovoltaïca com als voltants. Si hi ha una instal·lació de basses de càrrega d'aigua per a helicòpters o qualsevol altre tipus de punt d'aigua, ha d'incorporar rampes d'eixida per a la fauna.

– El control de plagues dels cultius es realitzarà amb mètodes respectuosos amb el medi.

– Fa falta que en la proximitat dels clapars s'instal·len abeuradors de dimensions reduïdes o punts d'aigua.

– No es realitzarà l'execució de les plantes en l'època de cria.

– S'afavorirà la presència de vegetació herbàcia dins de tota la superfície de les plantes solars.

– Per a evitar problemes erosius davant d'episodis de fortes pluges en els primers estadis d'implantació de la vegetació, s'instal·larà una capa de mulch amb restes de vegetació o palla, de manera que es dissipe l'energia cinètica de les gotes de pluja i s'evite l'erosió per esquitxada i erosió laminar.

– Aprofitant la concentració de l'aigua de pluja que es produirà per la instal·lació dels panells, s'haurà de crear i mantindre una tolla per a fomentar la població d'amfibis i avifauna o, si és el cas, mantindre un bon estat de les basses de reg existents en les proximitats de la planta.

– Per a poder reparar les pèrdues en la qualitat de l'hàbitat de les espècies de fauna, es considera necessari mantindre els cultius que hi ha en totes les zones possibles de les parcel·les cadastrals que no s'usen per a disposar els panells solars, a més d'adquirir o arrendar parcel·les de cultiu, amb la intenció de mantindre cultius que permeten que hi haja postes d'avifauna. Esta esmena d'afeccions s'efectuarà en una proporció d'almenys el 25 % de la superfície afectada.

Respecte a la línia d'evacuació de 132 kV:

– S'instal·laran dispositius anticollisió en tot el traçat de la línia elèctrica d'evacuació.

– Es realitzarà un seguiment, durant tota la vida útil de la xarxa elèctrica, de la mortalitat d'aus causada per electrocució i col·lisió. Els resultats d'este seguiment s'han d'enviar anualment a l'òrgan ambiental. D'acord amb els resultats obtinguts es farà un ajust de les mesures implementades o s'adoptaran unes altres amb l'orientació d'este òrgan.

– Si és el cas, no es podran eliminar les restes vegetals produïdes mitjançant cremes. Estes restes es trituraran o estellaran en el lloc o es traslladaran a un abocador autoritzat.

– Per a ocupar les vies pecuàries afectades cal complir el capítol II de la Llei 3/2014, d'11 de juliol, de la Generalitat, de vies pecuàries de la Comunitat Valenciana i cal respectar la prioritat de les persones i el ramat i evitar el desviament o la interrupció prolongada de la marxa.



– Cal fer una prospecció prèvia abans d'iniciar les obres per a descartar que es localitzen prop de l'àmbit del projecte diferents espècies prioritàries.

– S'evitarà que els accessos i les fonamentacions dels suports de la línia elèctrica d'evacuació afecten els exemplars arboris del gènere *Quercus* en els quals s'haja detectat, en una prospecció prèvia al començament de les obres, la presència de *Cerambyx cerdo*. Cal abalisar i tancar les zones que s'han de protegir.

– S'han d'evitar actuacions que dificulten els fluxos d'aigua en barrancs o terrenys inundables o que produïsquen contaminació del sòl o de les aigües.

– La línia d'evacuació afecta la zona de protecció d'avifauna per línies elèctriques inclosa en la Resolució de 6 de juliol de 2021, de la consellera d'Agricultura, Desenrotllament Rural, Emergència Climàtica i Transició Ecològica, per la qual s'amplien les zones de protecció de l'avifauna contra la col·lisió i l'electrocució, per la qual cosa haurà de complir les prescripcions tècniques i les mesures de prevenció descrites en els articles 6 i 7 i en l'annex del Reial decret 1432/2008, de 29 d'agost, pel qual s'establixen mesures per a protegir l'avifauna contra la col·lisió i l'electrocució en línies elèctriques d'alta tensió.

– S'han de col·locar plaques metàl·liques o d'un material plàstic fabricat en poliestiré o similar, de color blanc i acabat mat de 20 x 20 cm (o 25 x 25 cm) que hauran de situar-se en els espais entre suports. Es col·locarà almenys una placa per cada obertura, i es revisaran anualment. A més, s'hauran de substituir les que puguen haver caigut per a evitar d'esta manera la pèrdua de l'eficàcia de la mesura anticollisió.

S'haurà de complir el que arpleguen les disposicions generals del Pla d'ordenació dels recursos naturals d'Hoces del Cabriel (PORN).

En els trams de la línia soterrada projectada que inevitablement vagen a executar-se sobre sòl forestal estratègic i amb risc potencial d'erosió alt, s'haurà de fer el mínim desbrossament, tala o moviment de terres durant la construcció de la rasa, especialment en les zones de més pendent.

– Durant l'execució de la rasa s'evitaran els danys per compactació del sòl en els voltants de l'obra a causa del moviment de la maquinària amb la finalitat d'evitar pèrdues de sòl vinculades a l'increment de les escorrenties. En els trams que discorren sobre terreny forestal s'intentarà utilitzar maquinària apropiada per a actuar sobre este tipus de terrenys (dissenyades per a reduir la compactació del terreny).

– En cas de localitzar-se bancals i murs de contenció en el traçat projectat, estos hauran de ser reparats per considerar-se elements d'importància vital per a evitar la pèrdua de sòl per erosió.

– El traçat de la línia discorre per terreny forestal i pròxim a este, per això, durant la fase d'execució, manteniment i restauració, ha de tindre's en compte el Decret 7/2004 del Consell de la Generalitat Valenciana sobre mesures de seguretat i prevenció en incendis forestals que cal observar en l'execució d'obres i treballs que es realitzen en terrenys forestals o voltants.

– Quant a la restauració de la vegetació afectada, es considera adequada la mesura inclosa en l'Estudi d'impacte ambiental del rebliment de rases amb la terra de l'excavació, ja que suposarà un banc de llavors locals.

– Quant a l'afecció a la sendera PR-CV-351 en el tram aeri, cal recordar al promotor que, abans de començar les obres, haurà de notificar al promotor de la sendera PR-CV-351 esta ocupació temporal per al desenrotllament de les labors o, si és el cas, modificar el traçat de la sendera conforme al mencionat Decret 179/2004. A més de prendre les mesures necessàries perquè se senyalitze convenientment i s'apliquen les mesures de prevenció de riscos necessàries en els voltants del tram de la sendera confrontant amb les obres, per a avisar i protegir els usuaris d'este.

– Les obres d'execució provocaran canvis en el comportament de les espècies, i encara que en l'àrea d'execució de l'obra no es localitzen espècies ni hàbitats prioritaris i/o protegits, i es considera compatible l'impacte sobre la fauna, en l'entorn es localitza el Parc Natural de Las Hoces del Cabriel previst com a zona ZEPA per les directives europees d'hàbitat (Directiva 92/43/CEE) i aus (Directiva 2009/147/CE), per això es considera necessària abans de començar les obres la vigilància per part de la Direcció d'Obra Ambiental per a assegurar esta compatibilitat.

– Es recomana informar els titulars del vedat (Fincalia Agropecuària, SA) de les implicacions que pugua tindre l'execució de l'obra a l'efecte de l'article 39 de la Llei 13/2014, de caça de la Comunitat Valenciana.

– El moviment de terres en la fase d'obres i la instal·lació en si poden fomentar o agreujar els danys per poblacions de conills que es puguen produir en camps o infraestructures, per això s'hauran d'adoptar les mesures de control que disposa la Resolució del 31 d'agost de 2020.

– La línia soterrada projectada s'haurà d'ajustar a la caixa del camí existent, i així s'evitarà realitzar el mínim desbrossament o danys a exemplars pròxims al camí tant si són espècies forestals com agrícoles (tant la part aèria com el sistema radicular).



– En el cas de superfícies no pavimentades o amb cobertura vegetal, s'haurà d'aportar a l'última capa de rebliment de les rases un mínim de 20 cm de terra vegetal procedent de la mateixa excavació i reservada prèviament per a facilitar la recolonització vegetal amb un arrelament adequat.

– En relació amb l'encreuament amb la sendera GR7 (tram actualment amb traçat provisional), abans de començar les obres, caldrà notificar al promotor de la sendera esta ocupació temporal per a desenrotllar les labors o, si és el cas, modificar el traçat de la sendera conforme al mencionat Decret 179/2004. A més de prendre les mesures necessàries perquè se senyalitze convenientment i s'apliquen les mesures de prevenció de riscos necessàries en els voltants del tram de la sendera confrontant amb les obres, per a avisar i protegir els usuaris d'este.

– Durant l'execució de les rases, cal evitar la tala o els danys de peus arboris presents en l'àmbit d'actuació. En cas de produir-se danys sobre el brancatge, s'han de podar les branques danyades i aplicar pastes cicatritzants.

– L'alteració dels senyals i les fites que delimiten les muntanyes públiques partionades es considera infracció segons l'article 67 de la Llei 43/2003, de 21 de novembre, de muntanyes. Per això s'abalisarà i es protegirà la fita pròxima identificada en l'àrea d'actuació.

– En relació amb els accessos per a construir els suports de la línia 132 kV, s'insta a reavaluar algunes servituds de pas i buscar possibles alternatives per a evitar moviments de terres o danys sobre la cobertura vegetal (suports 37, 40, 44, 48, 51, 53, 54, 59, 60, 63 i 77).

– Reduir el desbrossament i la tala en la zona de protecció de la línia per a ajustar-se al valor màxim de fracció de cabuda coberta que pot mantindre's segons les recomanacions de la instrucció tècnica ITMVLAT (Decret 150/2010) Afavorir els exemplars més compatibles amb la prevenció d'incendis (baixa combustibilitat i alta transibilitat) i amb millor estat fitosanitari.

– Incloure mesures de restauració i revegetació de les superfícies afectades durant la construcció dels suports situats en sòl forestal (zones d'ocupació temporal i accessos).

– Respecte al seguiment d'àngules GPS, incloure com a àrea d'interès per al seguiment l'àmbit de la línia d'evacuació LASAT 132 kV. Unes dades, donada la longitud de la línia i que s'executa en gran part per terreny forestal PATFOR, poden aportar informació quant a la interacció d'estes espècies i la línia elèctrica que cal construir en estos corredors. Esta anàlisi complementaria la mesura de seguiment de mortalitat per col·lisió i electrocució durant la vida útil de la línia elèctrica.

13. Conselleria d'Agricultura, Desenrotllament Rural, Emergència Climàtica i Transició Ecològica

Informe de la Direcció Territorial de València, de 15/07/2022, que indica que després de la consulta realitzada a l'Advocacia de la Generalitat no és exigible l'informe de la Conselleria d'Agricultura, Desenrotllament Rural, Emergència Climàtica i Transició Ecològica.

14. Airpull Aviation, SL (aeròdrom de Requena).

Consta un escrit de data 15/09/2021 en el qual indica que no considera cap objecció per a continuar la tramitació del projecte.

15. Agència Valenciana de Seguretat i Resposta a les Emergències

En el seu informe final, de data 18/12/2023, quant al risc d'inundació o d'incendi forestal, remet a l'organisme competent. Respecte a la resta de riscos indica que, o bé no afecta a l'àmbit del projecte, o bé no suposa un impediment per a desenrotllar l'activitat.

16. Enagás Transporte, SAU

En el seu informe de data 31/01/2023 indica que no té cap infraestructura en servici que puga ser afectada pel projecte.

Avaluació ambiental

Consta formulada la Declaració d'impacte ambiental favorable del projecte de solar fotovoltaica Requena 1 (25,9 MWp), en el terme municipal de Requena (València), mitjançant la resolució de data 20/01/2023 de la Direcció General de Qualitat i Educació Ambiental (exp. 219/2022-AIA), publicada en el DOGV de data 15/03/2023 (núm. 9554–pàg. 16239) Els condicionants arrellegats en esta, d'acord amb la legislació d'avaluació ambiental, s'incorporen en el punt primer, relatiu a l'autorització administrativa prèvia, de la part dispositiva d'esta resolució.

A consultes de l'STIEMV, la Direcció General d'Urbanisme, Paisatge i Avaluació Ambiental, el 29/11/2023 emet un informe en el qual indica, respecte a la disposició nova de la línia de 132 kV, que els traçats proposats no impliquen nous efectes adversos significatius de tipus mediambiental respecte dels analitzats en l'avaluació ambiental del projecte objecte de la declaració d'impacte ambiental.

Implantació en sòl no reutilitzable



Consta l'informe de compatibilitat urbanística municipal relatiu a la compatibilitat del projecte amb el planejament i les ordenances municipals, emés per l'Ajuntament de Requena el 14/03/2022, en els termes previstos en l'article 22 de la Llei 6/2014, de 25 de juliol, de la Generalitat, de prevenció, qualitat i control ambiental d'activitats a la Comunitat Valenciana, respecte a les parcel·les a on se situaran els grups generadors d'energia elèctrica, que conclou:

«Per tot això, tractant-se d'una instal·lació de generació d'energia elèctrica mitjançant una central fotovoltaica de 26 MWp, la considerem compatible amb el planejament en el sòl classificat com a SNU-C categoria 4 (SNU-C4) i incompatible amb el planejament en el sòl classificat com a SNU-PF; s'emet sobre este tema un informe favorable per al sòl SNU-C4 i un de desfavorable per al sòl SNU-PF als efectes mencionats abans.»

Consten en l'expedient informes del Servei d'Infraestructura Verda i Paisatge de dates 7/11/2022 i 21/12/2023 i del Servei de Gestió Territorial de dates 7/3/2022, 08/07/2022, 30/09/2022, 01/02/2023 i 15/12/2023, els dos servicis dependents de la Direcció General de Política Territorial i Paisatge, que informen favorablement la central fotovoltaica i el traçat final de la línia d'evacuació. Els condicionants que s'arreglegen han sigut acceptats per l'entitat promotora i s'incorporen en el punt primer de la part dispositiva d'esta resolució.

#### Adaptació a condicionants i a avaluació ambiental

L'expedient ha estat sotmés a informació pública en quatre ocasions: una primera vegada la instal·lació completa i les tres següents per canvi substancial d'acord amb l'article 23.5 del Decret llei 14/2020 en la línia d'evacuació de 132 kV que va des de la subestació Requena Col·lectora Nord (SET RCN) fins a la subestació Promotores Requena Renovables 132/400 kV (SET PRR), amb el resultat ja exposat anteriorment.

A causa dels condicionants que indiquen els diferents organismes, la part promotora va presentar la documentació següent, en la qual, segons manifesta, s'han inclòs tots els condicionants derivats del conjunt d'informes que s'han rebut:

-«Addenda d'adequació del projecte Solar Fotovoltaica Requena 1 25,9 MWp (20/06/24-V07)» (amb declaració responsable de la persona tècnica projectista amb data 20/06/2024).

-«Projecte tècnic d'execució línia aèria alta tensió 132 Kv Solar Fotovoltaica Requena 1 (5/10/23-V07)» (amb declaració responsable de la persona tècnica projectista amb data 20/06/2024).

-«Projecte per a autorització administrativa de construcció subestació transformadora 30/132 kV Requena Col·lectora Nord», de juny de 2024.

#### Evacuació i connexió a la xarxa

L'evacuació es farà mitjançant dos línies subterrànies 30 kV, des dels centres de transformació de la central fins a la SET RCN, objecte estes de la present resolució.

D'esta subestació partix una línia aerosubterrània de 132 kV que connecta amb la SET PRR, de la qual partix una línia de 400 kV que connecta amb la subestació ST Requena 400 kV, propietat d'REE. Tant la SET PRR com la línia fins a l'ST Requena tenen autorització administrativa prèvia i de construcció per la Resolució de 10/07/2024, de la Direcció General de Política Energètica i Mines.

Esta SET serà compartida amb les plantes Solar Fotovoltaica Requena 5 i Solar Fotovoltaica Requena.

Mitjançant una còpia de l'escrit conjunt de data 29/10/2020, rubricat per nou promotors que estan desenrotllant altres sengles projectes de centrals de generació elèctrica en zones pròximes, els quals s'indiquen en la taula següent:

Nom de la instal·lació:	Titular:
FV Solar Fotovoltaica Requena 1	Fotovoltaico Alcor Requena, SL
FV Solar Fotovoltaica Requena 2	Fotovoltaico Casiopea Requena, SL
FV Solar Fotovoltaica Requena 3	Solar Acamar Requena, SL
FV Solar Fotovoltaica Requena 4	Solar Acrab Requena, SL
FV Solar Fotovoltaica Requena 5	Solar Merope Requena, SL
FV Solar Fotovoltaica Requena 6	Solar Ofiocu Requena, SL
FV Limonero Solar	Limonero Solar, SL
FV Pampinus	Pampinus PV Farm 01, SL
FV Requena	Sistemas Fotovoltaico Levante, SAU

Comuniquen l'acord per a compartir les infraestructures d'evacuació, des de la subestació SET Promotores Requena Renovables 400/132 kV fins a la subestació Requena 400 kV propietat d'REE.

Mitjançant una còpia de l'escrit conjunt de data 11/11/2020, rubricat per set promotors que estan desenrotllant altres projectes de centrals de generació elèctrica en zones pròximes, els quals s'indiquen en la taula següent:



<i>Nom de la instal·lació:</i>	<i>Titular:</i>
FV Solar Fotovoltaica Requena 1	Fotovoltaico Alcor Requena, SL
FV Solar Fotovoltaica Requena 2	Fotovoltaico Casiopea Requena, SL
FV Solar Fotovoltaica Requena 3	Solar Acamar Requena, SL
FV Solar Fotovoltaica Requena 4	Solar Acrab Requena, SL
FV Solar Fotovoltaica Requena 5	Solar Merope Requena, SL
FV Solar Fotovoltaica Requena 6	Solar Ofiocu Requena, SL
FV Requena	Sistemas Fotovoltaico Levante, SAU

Comuniquen un acord per a compartir les infraestructures d'evacuació, des de la subestació SET RCS 30/132kV o SET RCN 30/132kV fins a la connexió amb la subestació SET PRR.

Consta una garantia econòmica per a tramitar la sol·licitud d'accés a la xarxa de transport, depositada en data 04/03/2020 davant de l'Agència Tributària Valenciana amb número de garantia 462020V279, per a una instal·lació de producció denominada «Solar Fotovoltaica Requena 1» de tecnologia fotovoltaica b.1.1 que se situarà en el terme municipal de Requena i de 26 MW instal·lats, per un import d'un milió quaranta mil euros (1.040.000 €) corresponents a una quantia equivalent a 40 €/kW instal·lats (segons la normativa vigent en el moment de constitució de la garantia, tant per la quantia com per la definició de potència instal·lada), en virtut de l'article 59 bis del Reial decret 1955/2000, d'1 de desembre.

El promotor disposa de permís d'accés atorgat per l'empresa transportista, de data 27/06/2021 (codi de procés RCR\_1375\_19. Ref.: DDS.DAR.21\_1189) relatiu a la sol·licitud de la instal·lació FV Solar Fotovoltaica Requena 1, amb una potència d'accés concedida de 19,12 MWn en l'ST Requena 400 kV.

Consta en l'expedient el permís de connexió concedit per l'empresa transportista en data 17/11/2021 (codi de procés RCR\_1375\_19. Ref. DDS. DAR.21\_1189) relatiu a la sol·licitud de connexió realitzada per Ibernova Promociones, SL, en la seua qualitat d'interlocutor únic de nuc (IUN) i un informe de compliment de condicions tècniques per a la connexió (ICCTC) i un informe de verificació de les condicions tècniques de connexió (IVCTC), relatius a la sol·licitud de connexió de les instal·lacions FV Alcor Requena, SLU; FV Casiopea Requena, SLU; FV Acamar Requena, SLU; FV Acrab Requena, SLU; FV Merope Requena, SLU; FV Acrab Requena, SLU; Limonero Solar, SL; Pampinus PV FARM 01, SL; Sistemas Fotovoltaicos de Levante, SA

A la vista del contingut i els pronunciaments d'estos permisos, s'ha de considerar que les instal·lacions no generaran incidències negatives en el sistema.

Com que la potència instal·lada (21,78 MW) és superior a la capacitat d'accés atorgada (19,12 MW), segons s'indica en la disposició addicional primera del Reial decret 1183/2020, de 29 de desembre, d'accés i connexió a les xarxes de transport i distribució d'energia elèctrica, la instal·lació haurà de disposar d'un sistema de control, coordinat per a tots els mòduls de generació que la integren, que impedisca que la potència activa que esta puga injectar a la xarxa supere la capacitat d'accés concedida.

Acreditacions prèvies a la resolució

L'agent promotor acredita els aspectes següents, d'acord amb el que estableix l'article 30.1 del Decret Llei 14/2020, de manera prèvia a la resolució del procediment:

– Disposar dels terrenys a on s'implantarà la instal·lació. Així mateix, acredita disposar d'acords amb els titulars particulars de les parcel·les a on s'implantarà la instal·lació.

– Disposar dels permisos d'accés i connexió per a la instal·lació, els quals s'indiquen anteriorment.

Acredita igualment la capacitat legal, tècnica i econòmica per a dur a terme el projecte.

Consta en l'expedient una proposta de resolució del Servei Territorial d'Indústria, Energia i Mines de València, l'òrgan encarregat de la instrucció de l'expedient, així com una proposta definitiva conjunta del Servei d'Energies Renovables, Eficiència Energètica i Instal·lacions Radioactives, i de la Subdirecció General d'Energia i Mines, que l'ha elevat a este centre directiu.

*Fonaments de dret*

Competència autonòmica i òrgan d'esta que ha de resoldre la sol·licitud

La instrucció i la resolució d'este procediment administratiu corresponen a la Generalitat Valenciana, ja que la instal·lació elèctrica objecte d'este es troba íntegrament en el territori de la Comunitat Valenciana i no s'enquadra en les que preveu l'article 3.13 de la Llei 24/2013, de 26 de desembre, del sector elèctric, que són competència de l'Administració general de l'Estat.



D'acord amb el que disposen l'article 4.1.a i el punt 2 de la disposició addicional primera del Decret 88/2005, de 29 d'abril, regulador dels procediments d'autorització d'instal·lacions de producció, transport i distribució d'energia elèctrica que són competència de la Generalitat, que concorda amb el Decret 226/2023, de 19 de desembre, de 2023, del Consell, pel qual s'aprova el Reglament orgànic i funcional de la Conselleria d'Innovació, Indústria, Comerç i Turisme, desplegat en l'Orde 3/2024, de 16 d'abril, de la conselleria mencionada, correspon a esta direcció general la resolució d'este procediment.

Sobre la necessitat d'autoritzacions administratives del sector elèctric

D'acord amb l'article 53.1 de la Llei 24/2013, de 26 de desembre, del sector elèctric, i amb l'article 7 del Decret 88/2005, de 29 d'abril, del Consell de la Generalitat, la construcció de les instal·lacions de producció d'energia elèctrica requereix una autorització administrativa prèvia i una autorització administrativa de construcció.

Sobre la necessitat de pronunciament d'avaluació d'impacte ambiental

De conformitat amb el que es preveu en l'article 10 del Decret llei 1/2022, de 22 de març, pel qual es modifica el Decret llei 14/2020, de 7 d'agost, i de conformitat amb l'article 6 i disposicions concordants del Reial Decret llei 6/2022, de 29 de març, el projecte se sotmet al procediment de determinació d'afeccions ambientals, conforme als tràmits previstos en l'article 19.bis del Decret llei 14/2020, de 7 d'agost.

Sobre la necessitat d'informes favorables en matèria d'ordenació territorial, paisatge i urbanisme

Segons el que indica l'article 25 del Decret llei 14/2020, l'informe en matèria d'ordenació del territori i paisatge tindrà caràcter vinculant, en els aspectes enumerats en l'article 25.1, i haurà de ser favorable, amb l'objectiu de poder atorgar les autoritzacions, la concessió de les quals correspon a la conselleria competent en matèria d'energia. En cas que l'informe en matèria d'ordenació del territori i paisatge siga desfavorable, es resoldran la finalització i l'arxiu del procediment, sense cap altre tràmit.

L'annex III del Decret llei 14/2020 estableix que, entre la documentació que ha d'acompanyar la sol·licitud de les autoritzacions administratives prèvia i de construcció, s'haurà d'aportar un informe certificat urbanístic emés per l'Ajuntament, relacionat amb la compatibilitat urbanística del projecte, de cada un dels municipis afectats, o un justificant de la seua sol·licitud quan este no s'haja emés, i també caldrà aportar, en este cas, una declaració responsable de la persona promotora sobre la situació urbanística dels terrenys.

D'acord amb la disposició transitòria quarta del Decret llei 14/2020 (instal·lacions d'energies renovables que es troben en tramitació), no caldrà reiterar la petició d'informes que ja s'hagen emés o de tràmits que ja s'hagen dut a terme de conformitat amb el procediment regulat per la normativa anterior, inclosos la resta dels aspectes que conté l'informe en matèria d'ordenació del territori i paisatge de l'article 25.1. De la mateixa manera, no serà necessari emetre un nou certificat de compatibilitat urbanística en els procediments en tramitació en els quals ja s'haja emés este certificat amb caràcter favorable, de conformitat amb la regulació anterior. En este supòsit, tampoc s'exigirà l'informe no vinculant sobre la valoració favorable o desfavorable que fa l'Ajuntament, i que es regula en l'article 19.1. En cap cas s'exigirà tramitar una declaració d'interés comunitari per a instal·lar qualsevol projecte en tramitació a l'entrada en vigor d'este decret llei.

Procediment específic aplicable a esta sol·licitud

Com que es tracta d'una central fotovoltaica que s'implantarà en sòl no urbanitzable, tenint en compte el que estableix l'article 7.3 del Decret 88/2005, de 29 d'abril, és aplicable el procediment que estableix el capítol II del títol II del Decret llei 14/2020, de 7 d'agost, del Consell, de mesures per a accelerar la implantació d'instal·lacions per a l'aprofitament de les energies renovables per l'emergència climàtica i la necessitat de la reactivació econòmica urgent.

Sobre l'abast material, contingut i requisits sectorials de les autoritzacions substantives elèctriques

A més, d'acord amb l'article 21.5 de la Llei 24/2013, de 26 de desembre, formaran part de la instal·lació de producció les seues infraestructures d'evacuació, que inclouen la connexió amb la xarxa de transport o de distribució i, si és el cas, la transformació d'energia elèctrica.

D'acord amb l'article 123.2 del Reial decret 1955/2000, d'1 de desembre, pel qual es regulen les activitats de transport, distribució, comercialització, subministrament i procediments d'autorització d'instal·lacions d'energia elèctrica, en el cas de línies que complisquen funcions d'evacuació d'instal·lacions de producció d'energia elèctrica, en cap cas podrà atorgar-se l'autorització administrativa prèvia de les infraestructures d'evacuació d'una instal·lació de generació sense l'aportació prèvia d'un document, subscrit per tots els titulars d'instal·lacions amb permisos d'accés i de connexió atorgats en la posició de línia d'arribada a la subestació de la xarxa de transport o distribució, segons siga procedent en cada cas, que acredite l'existència d'un acord vinculant per a les parts en relació amb l'ús compartit de les infraestructures d'evacuació. A este efecte, el document citat es podrà aportar en el moment de fer la sol·licitud a la qual es referix l'apartat anterior o en qualsevol moment del procediment d'obtenció de l'autorització administrativa prèvia.



D'acord amb l'article 53.1.a de la Llei 24/2013, de 26 de desembre, del sector elèctric, l'autorització administrativa d'instal·lacions de generació no es podrà atorgar si el titular no ha obtingut prèviament els permisos d'accés i connexió a les xarxes de transport o distribució corresponents.

A més, este article disposa que les autoritzacions administratives d'instal·lacions de generació es podran atorgar per una potència instal·lada superior a la capacitat d'accés que figure en el permís d'accés. En este sentit, la disposició addicional primera del Reial decret 1183/2020, de 29 de desembre, d'accés i connexió a les xarxes de transport i distribució d'energia elèctrica, estableix que les instal·lacions de generació d'electricitat amb una potència total instal·lada que supere la capacitat d'accés atorgada en el permís d'accés d'estes, hauran de disposar d'un sistema de control, coordinat per a tots els mòduls de generació i instal·lacions d'emmagatzematge que les integren, que impedisca que la potència activa que esta puga injectar a la xarxa supere esta capacitat d'accés.

D'acord amb la redacció vigent de l'article 3 del Reial decret 413/2014, de 6 de juny, pel qual es regula l'activitat de producció d'energia elèctrica a partir de fonts d'energia renovables, cogeneració i residus, en el cas d'instal·lacions fotovoltaïques la potència instal·lada serà la inferior de les dos següents:

-la suma de les potències màximes unitàries dels mòduls fotovoltaïcs que configuren esta instal·lació, mesurades en condicions estàndard segons la norma UNE corresponent.

-la potència màxima de l'inversor o, si és el cas, la suma de les potències dels inversors que configuren esta instal·lació.

Esta definició de potència instal·lada tindrà efectes per a les instal·lacions que hagen iniciat la tramitació i encara no hagen obtingut l'autorització d'explotació definitiva, d'acord amb la disposició transitòria quinta del Reial decret 1183/2020, de 29 de desembre.

D'acord amb l'apartat 2.A.4 de l'article 5 del Decret 88/2005, de 29 de novembre, en la sol·licitud d'autorització administrativa prèvia s'ha de justificar la necessitat de la instal·lació i que esta no genera incidències negatives en el sistema.

Sobre la regulació aplicable en matèria de seguretat i qualitat industrials

D'acord amb l'article 53.9 de la Llei 24/2013, de 26 de desembre, del sector elèctric, les instal·lacions de producció d'energia elèctrica s'hauran d'ajustar a les normes tècniques corresponents de seguretat i qualitat industrials, d'acord amb el que preveu la Llei 21/1992, de 16 de juliol, d'indústria, i la resta de normativa que siga aplicable.

Com que esta sol·licitud es referix a una instal·lació elèctrica fotovoltaïca que genera en baixa tensió i injecta a la xarxa elèctrica en alta tensió, són aplicables els reglaments de seguretat industrial següents:

– el Reial decret 842/2002, de 2 d'agost, pel qual s'aprova el Reglament electrotècnic per a baixa tensió i les seues instruccions tècniques complementàries.

– el Reial decret 337/2014, de 9 de maig, pel qual s'aproven el Reglament sobre condicions tècniques i garanties de seguretat en instal·lacions elèctriques d'alta tensió i les seues ITC-RAT 01 a 23.

– el Reial decret 223/2008, de 15 de febrer, pel qual s'aproven el Reglament sobre condicions tècniques i garanties de seguretat en línies elèctriques d'alta tensió i les seues instruccions tècniques complementàries ITC-LAT 01 a 09.

– També la resta de disposicions tècniques aplicables.

Sobre els requisits subjectius que ha d'acreditar la persona que ho sol·licite

D'acord amb el que disposen l'article 53.4 de la Llei 24/2013, de 26 de desembre, del sector elèctric; l'article 131 del Reial decret 1955/2000, d'1 de desembre, i l'article 8 del Decret 88/2005, de 29 d'abril, les persones que sol·liciten autoritzacions d'instal·lacions de producció d'energia elèctrica han d'acreditar la seua capacitat legal, tècnica i economicofinancera exigible per a dur a terme cada un dels projectes que presenten, tot això sense perjudici del que preveu este últim article respecte a l'exempció d'acreditació d'estes capacitats que potestativament puga atorgar l'Administració per als que ja exercisquen l'activitat.

Sobre l'obligació i les garanties de desmantellament i restauració de la central en finalitzar l'activitat

Segons el que estableix el capítol III del títol III del Decret llei 14/2020, la persona titular de la instal·lació està obligada a desmantellar-la completament i a restaurar els terrenys i l'entorn quan finalitze l'activitat, per a la qual cosa ha de constituir una garantia econòmica a favor de l'òrgan competent en matèria d'energia per a autoritzar la instal·lació, l'import de la qual, per al cas de centrals fotovoltaïques, serà del 3 % del pressupost d'execució material, sempre que esta quantitat no siga inferior a 20.000 €/MWp. Si la quantia que resulta és inferior a eixa xifra, l'import de la garantia serà de 20.000 €/MWp. La duració mínima d'esta garantia econòmica haurà de ser de cinc anys, i s'haurà de renovar durant tota la vida útil de la central fotovoltaïca, almenys dos mesos abans que expire. La quantia de la garantia s'actualitzarà cada 5 anys d'acord amb el càlcul de variacions de l'índex general nacional de l'índex de preus de consum. Les variacions negatives no



modificaran la quantia de la garantia. Esta garantia es cancel·larà quan la persona titular de la instal·lació acredite el compliment de les obligacions a les quals està afectada.

En consideració del que s'ha dit, complits els requisits i els procediments legals i reglamentaris establits en la legislació vigent aplicable, i en concret d'acord amb la Llei 24/2013, de 26 de desembre, del sector elèctric, el Reial decret 1955/2000, d'1 de desembre, el Decret llei 14/2020, de 7 d'agost, del Consell, en la redacció vigent en el moment de la sol·licitud, i altres disposicions aplicables de manera general i particular en esta resolució, la Direcció General d'Energia i Mines, en l'àmbit de les competències que té atribuïdes,

RESOL

*Primer. Autorització administrativa prèvia del projecte de central fotovoltaica «Solar Fotovoltaica Requena 1», inclosa la seua infraestructura d'evacuació exclusiva i part de la compartida*

Atorgar l'autorització administrativa prèvia a:

1) la mercantil Fotovoltaico Alcor Requena, SLU, per a instal·lar una central fotovoltaica i la seua infraestructura d'evacuació exclusiva, que es detalla a continuació:

Dades generals de la central elèctrica autoritzada i el seu accés a la xarxa

Denominació	Solar Fotovoltaica Requena 1
Títular	Fotovoltaico Alcor Requena, SLU
Tecnologia	Fotovoltaica
Termes municipals dels grups (PROVÍNCIA)	Requena (València)
Termes municipals de l'evacuació fins al punt de connexió amb la xarxa (PROVÍNCIA)	Requena (València)
Potència nominal dels inversors (MWn)	21,78
Potència de pic dels mòduls fotovoltaics (MWp)	25,896
Potència instal·lada (MW), segons l'article 3 de l'RD 413/2014	21,78
Capacitat d'accés a la xarxa concedida (MW)	19,12
Necessitat de sistema de control coordinat de potència (segons la DA 1a de l'RD 1183/2020)	Sí, perquè la capacitat d'accés concedida és inferior a la potència instal·lada
Xarxa a la qual es connecta	Transport
Punt de connexió/titular de la xarxa	SE Requena 400 kV, titularitat d'REE
Pressupost	12.224.061,00

Emplaçament de la part de la central amb tancat perimetral

Requena	Polígon: 70	234, 272, 273, 274, 275, 277, 278, 9007
Àrea de la superfície del tancat (m²)	442,454	
Àrea de la superfície ocupada per mòduls (m²)	126.890	

Característiques elèctriques de la central fotovoltaica dins del tancat

Camp generador	
Nre. de mòduls FV	51.792
Àrea unitària del mòdul (m²)	2,45
Potència unitària màxima (Wp)	500
Potència total dels mòduls (kWp)	25.896
Tipus de cèl·lules	Silici monocristal·lí
Cares actives dels mòduls	1
Inclinació (°)	+55 / -55?
Orientació	Nord-sud
Seguidor FV	Monofila, a un eix en sentit est-oest. 2V x 26
Ancoratge de l'estructura al terreny	Clavat directe al terreny

Connexió mòduls - inversors	
Nre. de mòduls/string	26
Nre. de strings/caixa de connexió	16/20, 12/1
Cablejat	Cable DC 1.5 kV Al 1 x 95 mm², cable DC 1.5 kV Al 1 x 300 mm²



Inversors	
Nre. d'inversors	6
Nre. de caixes/inversor	21
Nre. de strings/inversor	16 x 20 + 12 x 1 = 332
Potència unitària nominal (kW)	3.630
Potència total nominal (kWn)	21.780

Estacions de potència (inversor + centres de transformació)			
Nre. total	3		
Inversors i transformadors			
Nre.	CT-01	CT-02	CT-03
Potència del(s) transformador(s) (MVA) ONAN	2 x 3,63	2 x 3,63	2 x 3,63
Tensió nominal del transformador (kV)	0,66/30		
Tipologia de les cel·les CT SF6	1L + 2P	2L + 2P	1L + 2P

Infraestructura d'evacuació d'ús exclusiu fins a la subestació Col·lectora Requena Nord 132/30 kv

Requena	Polígon: 70	234, 272, 273, 274, 275, 277, 278, 9007
Tipologies de les línies	Subterrànies	
Nre. de circuits	2	
Nre. de conductors per fase	1	
Origen	Cada una de les 2 agrupacions (des dels centres de transformació CT1 i CT4)	
Final	Subestació Col·lectora Nord 132/30 kV	
Traçat i longitud (m)	Tram 1.1 (inici CT1, fi CT2): cable 3 x 1 x 240 mm <sup>2</sup> Al XLPE Tram 1.2 (inici CT02, fi SE): cable 3 x 1 x 400 mm <sup>2</sup> Al XLPE. L = 761 m Tram 2.1 (inici CT3, fi SE): cable 3 x 1 x 400 mm <sup>2</sup> Al XLPE L = 1.316 m	
Tensions nominals del cable (U0/Un) kV	18/30kV	
Tipus de cable	Al XLPE	

2) a les mercantils Fotovoltaico Alcor Requena, SL; Solar Merope Requena, SL; Sistemas Fotovoltaico Levante, SAU, la infraestructura d'evacuació compartida, constituïda per:  
subestació transformadora 30/132 kV Requena Col·lectora Nord (SET RCN)

Ubicació i pressupost	
Municipi: Requena	Polígon: 70, parcel·la 278
Construcció	Dos edificis d'una sola planta, construïts amb elements prefabricats de formigó: Edifici de control de subestació Edifici de cel·les
Pressupost (€)	2.714.814,12
Sistema de 30 kV	
Esquema	Simple barra, de tipus interior, en cel·les de mitjana tensió aïllades en SF6
Posicions i característiques	Mòdul I (associat a PSFV Requena 1 i PSFV Requena 5): Dos (2) cel·les de línia. Una (1) cel·la de línia i mesura. Una (1) cel·la de connexió de transformador. Una (1) cel·la de servicis auxiliars. Mòdul II (associat a PSFV Requena): Dos (2) cel·les de línia. Una (1) cel·la de connexió de transformador.
Transformador d'SA	Un (1) transformador de servicis auxiliars d'intempèrie 30/0,400-0,230 kV de 160 kVA i grup de connexió Dyn11
Sistema de 132 kV	
Esquema	Línia-transformador de tipus intempèrie
Nre. posicions i característiques	Una posició de línia-transformador dotada de: Tres (3) parallamps unipolars al costat del transformador. Un (1) interruptor automàtic tripolar de tall en SF6. Tres (3) transformadors d'intensitat. Un (1) seccionador tripolar de tres posicions amb connexió a terra. Tres (3) parallamps unipolars al costat de l'eixida de línia.



	Tres (3) transformadors de tensió inductius. Tres (3) botelles terminals per a la transició subterrània-intempèrie de la línia elèctrica.
Transformador de potència	Un (1) transformador de potència trifàsic, amb una relació de transformació 132±15 %/30 kV de 100/135 MVA de potència ONAN/ONAF, amb regulació en càrrega, instal·lat en intempèrie i amb aïllament i refredament en oli. Una (1) reactància trifàsica de connexió a terra de 500 A - 30 segons

3) A les mercantils Fotovoltaica Alcor Requena, SL; Solar Merope Requena, SLU; Sistemas Fotovoltaicos de Levante, SL; (íntegrament) Fotovoltaico Casiopea Requena, SLU; Solar Acamar Requena, SLU; Solar Acrab Requena, SLU, i Solar Ofiuco Requena, SLU (suports i rases), la infraestructura d'evacuació compartida, constituïda per:

Línia aerosubterrània 132 kV entre les subestacions SET RECN I SET PRR

Característiques	
Sistema	Corrent altern trifàsic
Freqüència (Hz)	50
Tensió nominal (kV)	132
Tensió més elevada xarxa (kV)	145
Categoria	Primera / A
Potència màx. transport (MVA)	270
Pressupost	9.171.060,71
Tram aeri	
Traçat	Tram 1: Origen: suport PAS N14 Final: suport PAS N17 Longitud (km): 0,905 Tram 2: Origen: suport PAS N19 Final: suport 31 entroncament Longitud (km): 0,161 Tram 3: Origen: suport 31 entroncament Final: suport PAS 80 Longitud (km): 12,481 Tram 4 Origen: suport PAS 87 Final: SET PRR Longitud (km): 0,139
Disposició	Simple circuit (tram 1 i 2) / doble circuit (tram 3 i 4)
Nre. de conductors per fase	2 (dúplex)
Tipus de conductor	LA-380 (337-AL1/44-ST1A)
Tipus de cable de terra	OPGW-48
Nre. de cables de terra	1
Nombre de suports	60
Tipus de suports	Metàl·lics de gelosia
Aïllament	Aïlladors polimèrics
Zona/zones per la/les qual/s discorre	B
Característiques tram subterrani	
Origen	Tram 1 Origen: SET CRN Final: suport PAS N14 Longitud (km): 3,379 Tram 2: Origen: suport PAS N17 Final: suport PAS N19 Longitud (km): 0,195 Tram 3 Origen: suport PAS 80 Final: suport PAS 87 Longitud (km): 1,876
Disposició	A portell
Nre. de conductors per fase	1



Tipus de conductor	RHE-RA+2OL 127/220 kV 1 x 2500 mm <sup>2</sup> Cu+T375 Al
Tipus de cable de terra	OPGW-48
Nre. de cables de terra	1
Tipus de connexió a terra de les pantalles metàl·liques	Cross Bonding

El circuit corresponent a l'evacuació de Fotovoltaico Casiopea Requena, SLU; Solar Acamar Requena, SLU; Solar Acrab Requena, SLU, i Solar Ofiuco Requena, SLU, s'autoritza en l'expedient ATALFE/2020/89 i utilitzarà l'estructura aerosubterrània que s'autoritza per la present.

En l'annex I es reflectix la zona delimitada pel tancat perquè l'ocupen els grups convertidors d'energia solar a electricitat, així com les coordenades geogràfiques que la definixen. En l'annex II es reflectix la infraestructura d'evacuació completa de la central.

Per a esta autorització es compliran les determinacions que reflectix la declaració d'impacte ambiental de data 20/01/2023, en concret, les condicions del projecte i mesures preventives, correctores i compensatòries dels efectes adversos sobre el medi ambient. S'inclou també el condicionant determinat en l'informe de territori i paisatge, d'acord amb la redacció vigent de l'article 30.1 del Decret llei 14/2020.

#### *Declaració d'impacte ambiental*

1. El promotor haurà de complir totes les mesures preventives i correctores previstes en l'EIA, el projecte tècnic i la resta de documentació que hi ha en l'expedient, així com les que s'accepten després de la informació pública o les que s'inclouen en la informació complementària, sempre que no contradiguen el que s'establix en esta resolució.

2. Es recorda el compliment de tota la legislació rellevant que siga aplicable i que afecte els elements del medi que arplega esta resolució.

3. En els termes que preveu l'article 43 de la Llei 21/2013, de 9 de desembre, esta declaració d'impacte ambiental perdre la vigència i cessarà en la producció dels efectes que li són propis si, una vegada publicada en el *Diari Oficial de la Generalitat Valenciana*, no ha començat l'execució del projecte en el termini de quatre anys. A este efecte, el promotor notificarà a l'òrgan ambiental el començament de les obres.

4. El promotor incorporarà al projecte de la línia elèctrica d'evacuació de 132 kV les mesures preventives, correctores i compensatòries que diferisquen o s'afigen a les ja exposades en els informes sectorials previstos en esta resolució, i que es deriven del nou procés d'informació pública i consultes del projecte de modificació de la línia.

5. Respecte del soterrament del primer tram de la línia d'evacuació de 132 kV que partix de la SET Requena Col·lectora Nord, s'adaptarà el seu traçat al dels camins existents de conformitat amb el que establix el Decret llei 14/2020. Esta mesura s'haurà d'incorporar al projecte d'execució en la memòria, en els plànols i en el pressupost, per a executar-les de manera real i efectiva i verificar-les en fases posteriors de la tramitació per l'òrgan substantiu, abans de l'autorització de l'explotació.

6. Quant a l'execució i l'explotació de la planta, es respectarà el que indica el Decret 7/2004, de 23 de gener, relatiu a la prevenció d'incendis, així com la zona de servitud dels vials que s'identifiquen en el Pla de prevenció d'incendis de la demarcació de Requena.

7. En atenció a l'Informe de la Direcció General de Cultura i Patrimoni es farà un seguiment intensiu de les obres en la parcel·la que conté les coordenades centrals UTM 660181/4363306 i en l'excavació de tots els suports de la línia, es farà extensiu el seguiment a l'execució de la rasa del tram soterrat previst en el projecte modificat de la línia. Qualsevol troballa d'interés rellevant que es faça durant l'execució del projecte haurà de ser comunicada a l'òrgan competent en patrimoni cultural, o als ajuntaments implicats, segons el que disposa l'article 63 de la Llei 4/1998, del patrimoni cultural valencià.

8. Pel que fa a l'afecció a vies pecuàries, es garantirà la seua continuïtat i si, donat el cas, es desvien, es farà d'acord amb les condicions de l'òrgan competent en la matèria segons les disposicions de la Llei 3/2014, d'11 de juliol, de vies pecuàries.

9. Relatiu a la ubicació de les plantes en la zona d'amortiment establert en el PORN del Parc Natural de Las Hoces del Cabriel i l'afecció a la biodiversitat, se seguiran les indicacions dels informes emesos per la Subdirecció General de Medi Natural i Avaluació Ambiental. Abans del començament de les obres, es comprovarà la inexistència de nius o ventrades d'espècies protegides. En cas que n'hi haja, s'informarà els agents mediambientals perquè disposen les actuacions necessàries per a conservar-los de la manera més adequada. Les actuacions més molestes es duran a terme fora dels períodes de posta, nidificació o cria especialment de les espècies alosa, àguila reial, àguila cuabarrada. No es faran treballs en horari nocturn.



10. Segons s'indica en l'informe de la Subdirecció General de Medi Natural i Avaluació Ambiental, es crearà i mantindrà una tolla per a fomentar la població d'amfibis i avifauna o es mantindran les basses de reg existents.

11. Segons l'informe de la Subdirecció General de Medi Natural i Avaluació Ambiental, es mantindran els peus arboris existents dins del perímetre de la instal·lació.

12. S'evitarà que, en els trams que se soterraran i en els accessos i les fonamentacions dels suports, s'afecten els exemplars arboris del gènere Quercus en els quals en prospecció prèvia s'haja detectat la presència de Cerambyx cerdo. S'abalisaran les zones que cal protegir.

13. A fi de compensar la pèrdua de zones de campeig i nidificació de rapinyaires i aus estepàries, l'informe de la Subdirecció General del Medi Natural insta a mantindre els cultius existents en les zones de les parcel·les no ocupades per panells, i dedicar superfícies noves a l'ús agrícola afectat en una proporció equivalent d'almenys el 25 % de la superfície de la planta.

14. En els punts a on es mantinguen cultius o arbratge, o es realitzen plantacions, es procurarà que el tancat no tanque esta vegetació, de manera que esta quede a l'exterior.

15. Es farà una identificació prèvia dels ceps de vinya centenaris que es vegem afectats per les instal·lacions establint els mitjans per a evitar la seua retirada o afecció o procedir al seu trasplantament.

16. Els treballs de manteniment de la vegetació en el corredor de la línia aèria d'evacuació, es realitzaran conforme al que estableix el Decret 150/2010, de 24 de setembre, pel qual s'aprova la Instrucció tècnica IT-MVLAT per al tractament de la vegetació en la zona de protecció de les línies elèctriques aèries d'alta tensió amb conductors nus al seu pas per terrenys forestals.

17. Es disposarà de zones impermeabilitzades i d'un sistema d'arreglada de possibles fugues d'olis i combustibles procedents de la maquinària i de les estructures que es generen durant l'execució de l'obra. Els residus generats s'han de gestionar segons la normativa vigent i mitjançant un gestor autoritzat, s'han d'establir les zones d'arreglada de residus i no s'han d'apilar en zones amb pendents elevats o amb perillositat d'inundació.

18. L'ús d'aigua en la planta quedarà condicionat al fet que es dispose de subministrament per una empresa autoritzada o una concessió de l'organisme de conca.

19. S'hauran d'implementar les mesures d'integració proposades en l'estudi d'integració paisatgística aportat i completar-les amb les condicions paisatgístiques establides en l'informe emés en matèria de paisatge. Estes mesures i condicions s'hauran d'incorporar al projecte d'execució en la memòria, els plànols i el pressupost, per a la seua execució real i efectiva, i les verificarà l'òrgan substantiu en fases posteriors de la tramitació, prèviament a l'autorització de l'explotació.

20. L'emissió de l'autorització administrativa de tancament definitiu de la central obligarà el promotor a desmantellar-la en els termes que es definixen en el pla que s'ha aportat.

21. Les accions incloses en el Programa de vigilància i seguiment ambiental s'hauran de documentar per a acreditar l'adopció i l'execució de les mesures preventives i correctores proposades i la comprovació de l'eficàcia d'estes. La documentació haurà d'estar a la disposició de les autoritats competents.

22. Es durà a terme un pla de seguiment de les poblacions d'aus presents en la zona durant els primers 5 anys d'explotació, i s'avaluarà l'efectivitat de les mesures correctores previstes per a evitar la pèrdua d'hàbitat d'alimentació de les espècies de fauna presents en la zona. Respecte de l'àguila reial i l'àguila de panxa blanca establixen com a mesura compensatòria realitzar un seguiment durant els primers 5 anys de funcionament de la instal·lació mitjançant emissors GPS. Es farà un seguiment de la mortaldat per col·lisió i electrocució durant la vida útil de la línia elèctrica aèria, i almenys durant el primer any d'explotació per col·lisió amb els panells fotovoltaics de la planta. Els resultats del seguiment s'enviaran amb la periodicitat que s'acorde amb l'òrgan competent en matèria de biodiversitat.

Direcció Territorial de Política Territorial i Paisatge. Gestió Territorial.

1. La viabilitat de la implantació d'estes instal·lacions en sòl no urbanitzable comú C4 haurà de comptar amb l'informe favorable de l'òrgan competent.

2. El subsol a on es localitza la instal·lació se situa en una àrea a millorar per a la recàrrega estratègica d'aquífers. Per tant, s'hauran d'adoptar mesures correctores perquè l'estat global de la massa d'aigua passe a bo per a evitar el segellament del sòl amb formigó i propiciar la plantació de vegetació que afavorisca la retenció d'aigua i la infiltració d'esta cap al subsol. I, a més, s'hauran d'adoptar tècniques de construcció que eviten derivar compostos contaminants a les aigües en profunditat per infiltració a través del subsol.

3. S'hauran de plantejar mesures correctores que incidisquen sobre la infiltració i la minimització de l'escolament i que se centren bàsicament en els aspectes següents:



– el manteniment de les condicions d'infiltració amb els canvis dels pendents hauria de comptar amb una estratificació en forma de taules del terreny, entre zona de plaques solars i zones de pas, executades en sentit transversal al pendent que disminuïsquen l'escolament i augmenten la infiltració.

– la conservació i la plantació de zones de vegetació en els estrats herbacis, arbustius i arboris que servisquen de tamís de la pluja i generen condicions favorables per a la infiltració que disminuïsquen els escolaments.

– el tancament perimetral de la parcel·la haurà de ser permeable al flux.

– es deixaran lliures d'ocupació per plaques solars els punts de desaigüe de l'escolament superficial.

Direcció Territorial de Política Territorial i Paisatge. Infraestructura Verda i Paisatge.

1. En finalitzar les obres, es durà a terme una campanya de neteja a fi d'eliminar totes les instal·lacions temporals i retirar totes les restes d'obra i residus que puguen quedar en la zona, o alterar el paisatge. Estos residus seran gestionats de la manera correcta en funció de la seua naturalesa.

2. El tancat haurà de ser respectuós amb el pas de fauna, per la qual cosa s'utilitzarà un tancat cinegètic, sense part massissa.

3. El terreny de la planta comptarà amb una cobertura vegetal natural. Per a fer-ho, es permetrà el creixement de la vegetació autòctona, vegetació que augmentarà la permeabilitat del sòl i la biodiversitat de l'entorn.

– Esta vegetació no tindrà cap tractament fitosanitari o adob artificial per a facilitar, en l'entorn, l'aparició d'insectes, rèptils i rosegadors, que constituïxen aliment d'aus o altres espècies de més valor.

– El manteniment i les segues d'esta vegetació només es realitzarà per mitjans mecànics.

4. Després de finalitzar les obres de construcció, les zones que hagen sigut compactades pel pas de la maquinària hauran de ser descompactades per a afavorir l'aparició de la cobertura vegetal.

5. Que la vegetació forestal existent en les parcel·les i el seu entorn es mantindran.

6. Per als camins interiors de la instal·lació, s'utilitzaran llastos naturals o material seleccionat de la zona. No s'utilitzaran altres materials que impermeabilitzen o segellen el sòl.

7. Manteniment de peus arboris rellevants dins de tancats (MIP ja tinguda en compte en el disseny de la planta, encara que no posada en valor en l'EIP).

8. Manteniment de cultius preexistents. En els punts a on es mantenen cultius o arbratge, o es realitzen plantacions, es procurarà que el tancat no tanque esta vegetació, de manera que esta quede a l'exterior.

9. Plantació de pantalles vegetals en les zones limítrofes amb camins de la zona, a base de formació de bosquets dispersos amb un estrat de matoll propi de la zona (romer, timonet...) i plantació de peus arboris conformats per alzines, plantades al costat de pins per a afavorir l'èxit de plantació de les primeres.»

10. Aplicació d'una mà de pintura sobre edificacions auxiliars que cal executar (centres de transformació) de tipus mat i en tonalitats ocres concordades amb les construccions agrícoles típiques de la zona.

11. Separació de les instal·lacions de tancats i zones forestals annexes, amb una distància mínima de 5 metres, que genera un espai de transició (MIP ja tinguda en compte en el disseny de la planta, encara que no posada en valor en l'EIP).

12. Minimització de moviments de terra. El disseny de la planta respectarà la topografia del terreny, així com el patró parcel·lari.

13. Manteniment addicional de terrasses que requerien moviments de terres puntuals per a poder compatibilitzar la instal·lació de seguidors.

Les autoritzacions referides s'atorguen condicionades al compliment de les determinacions que arpleguen els condicionants imposats pels diferents organismes i administracions, i que han acceptat les persones titulars d'esta autorització.

La persona titular de l'autorització tindrà els drets, els deures i les obligacions que arplega el títol IV de la Llei 24/2013, de 26 de desembre, del sector elèctric, i el seu desplegament reglamentari; en particular, els que estableixen els articles 6 i 7 del Reial decret 413/2014, de 6 de juny, pel qual es regula l'activitat de producció d'energia elèctrica a partir de fonts d'energia renovables, cogeneració i residus. En tot cas, la mercantil haurà d'observar els preceptes, les mesures i les condicions que establisca la legislació aplicable en cada moment a l'activitat de producció d'energia elèctrica.

L'incompliment de les condicions i els requisits que estableix l'autorització o la variació substancial dels pressupostos que han determinat que s'atorgue podran ocasionar que es revoque.

D'acord amb el paràgraf segon de l'article 53.6 de la Llei 24/2013, de 26 de desembre, del sector elèctric, i l'article 6.4 del Decret 88/2005, de 29 d'abril, del Consell de la Generalitat, pel qual s'estableixen els procediments d'autorització d'instal·lacions de producció, transport i distribució d'energia elèctrica que són competència de la Generalitat, esta autorització s'atorga, sense perjuí de les concessions, les autoritzacions, les llicències i els permisos, tant públics com privats, que haja d'obtindre necessàriament la part titular, d'acord amb altres disposicions que resulten aplicables, i,



especialment, les relatives a l'ordenació del territori i al medi ambient. En tot cas, esta autorització s'emet sense perjudi de tercers i no afecta els drets particulars.

Les instal·lacions de producció d'energia elèctrica autoritzades hauran d'inscriure's en el Registre administratiu d'instal·lacions de producció d'energia elèctrica, amb una acreditació prèvia del compliment dels requisits i segons el procediment establert reglamentàriament.

*Segon*

Declarar, en concret, la utilitat pública de la línia aerosubterrània de 132kV SET RCN - SET PRR en les parcel·les següents:

Declarar, en concret, la utilitat pública de la línia aerosubterrània de 132kV SET RCN - SET PRR, autoritzada en el punt primer d'esta resolució.

Esta declaració comporta, en tot cas, la necessitat d'ocupació urgent dels béns o d'adquisició dels drets afectats, a l'efecte de l'article 52 de la Llei, de 16 de desembre de 1954, sobre expropiació forçosa, de manera que la persona titular adquireix la condició de beneficiària en l'expedient expropiatori, que es concreta en una afecció a les finques particulars (llevat que hi haja un error o una omissió), les quals s'inclouen en la llista que figura en l'annex III, amb l'abast i els efectes que preveu el títol IX de la Llei 24/2013, de 26 de desembre, del sector elèctric, i les seccions 2a i 3a del capítol V del títol VII del Reial decret 1955/2000, d'1 de desembre.

Igualment, té implícita l'autorització per a l'establiment o el pas de la instal·lació elèctrica sobre terrenys de domini, ús o servici públic o patrimonials de l'Estat, o de les comunitats autònomes, o d'ús públic, propis o comunals de la província o municipi, obres i servicis d'estos i zones de servitud pública.

Segons l'article 15 de la Llei de 16/12/1954, sobre expropiació forçosa, es resol la inexistència d'una necessitat concreta d'ocupar estos terrenys o adquirir drets sobre estos, per a l'assentament de les línies mencionades, per a les parcel·les de les quals es disposa d'acords amb les persones propietàries de les finques particulars afectades.

Esta autorització es realitza sense perjudi de la possibilitat que, tal com preveu l'article 58.b de la Llei 24/2013, del sector elèctric, durant l'execució de l'obra pugua valorar-se un traçat nou dels admesos com a vàlids pels servicis de Patrimoni i Cultura i el Servici Gestió Territorial en el pas de la línia d'alta tensió pels terrenys de Finca San Blas que es determinen en la resolució. Este fet, en cas que es verifique, requerirà l'obtenció de l'autorització administrativa de construcció i/o prèvia per modificació del projecte, amb la consegüent tramitació necessària.

En l'annex III, relació de béns i drets afectats, es presenten només fins al polígon 73, parcel·la 89, a on es realitza l'entroncament en el suport 31, pel fet que a partir d'este punt la infraestructura és comuna amb l'expedient ATALFE/2020/86 i estes s'han previst en esta.

*Tercer. Autoritzacions administratives de construcció de les instal·lacions autoritzades en el primer.*

Atorgar les autoritzacions administratives de construcció per a les instal·lacions descrites en el punt primer d'esta resolució, d'acord amb els projectes d'execució, i els annexos a estos, que s'indiquen a continuació i que consten en l'expedient instruït:

– Projecte per a l'autorització administrativa de construcció. Planta Fotovoltaica Requena 1 25,9 MWp de data 27/11/2020.

Addenda d'adequació del projecte de la Planta Fotovoltaica Requena 1 25,9 MWp de data 20/06/2024.

– Projecte tècnic d'execució línia aèria alta tensió 132 kV. Solar Fotovoltaica Requena 1 de data 05/10/2023.

– Projecte per a l'autorització administrativa de construcció. Subestació transformadora 30/132 kV Requena Col·lectora Nord de data 20/06/2024.

Estos projectes compten amb la declaració responsable de la persona tècnica projectista, així com de compliment de la normativa aplicable, d'acord amb l'article 53 de la Llei 24/2013.

Esta autorització habilita les persones titulars a construir estes instal·lacions, sempre que complisquen els requisits tècnics exigibles i d'acord amb les condicions següents:

1. Serà condició prèvia el fet d'obtindre l'autorització administrativa de construcció de les infraestructures compartides per a l'evacuació de l'energia generada, en la mesura que l'afecte, indicades en el punt d'evacuació i connexió a la xarxa, i, en cas contrari, esta perdre la seua vigència.

2. S'haurà de presentar, davant del Servici Territorial d'Indústria, Energia i Mines de València, l'elevació a escriptura pública, amb la constància de la inscripció en el registre de la propietat quan siga necessari, dels contractes, acords o qualsevol altre document presentat per a l'acreditació de la disponibilitat dels terrenys, abans de l'inici efectiu de



la construcció de la instal·lació. S'acompanyarà també un justificant del pagament de l'impost sobre transmissions patrimonials oneroses i actes jurídics documentats d'estos, davant de l'Agència Tributària Valenciana.

3. Les instal·lacions s'hauran d'executar segons el/s projecte/s presentat/s, els seus annexos, si és el cas, i amb els condicionants tècnics establits per les administracions públiques, els organismes i les empreses de servici públic, o d'interés general, afectats per estes instal·lacions i que han acceptat la part sol·licitant. En cas que per a dur-ho a terme siga necessari introduir modificacions en la instal·lació respecte de la documentació presentada, la persona titular de l'autorització present ha de sol·licitar a este òrgan l'autorització corresponent prèviament a l'inici de l'execució, llevat que es tracte de modificacions no substancials.

4. Les instal·lacions que s'executaran han de complir, en tot cas, el que estableix el Reial decret 223/2008, de 15 de febrer, pel qual s'aproven el Reglament sobre condicions tècniques i garanties de seguretat en línies elèctriques d'alta tensió i les instruccions tècniques complementàries ITC-LAT 01 a 09; el Reial decret 337/2014, de 9 de maig, pel qual s'aproven el Reglament sobre condicions tècniques i garanties de seguretat en instal·lacions elèctriques d'alta tensió, així com les instruccions tècniques complementàries ITC-RAT 01 a 23, i el Reial decret 842/2002, de 2 d'agost, pel qual s'aproven el Reglament electrotècnic per a baixa tensió i les instruccions tècniques complementàries. Així mateix, el Reial decret 1432/2008, de 29 d'agost, pel qual s'establixen mesures per a la protecció de l'avifauna contra la col·lisió i l'electrocució en les línies elèctriques d'alta tensió.

5. Com que la potència total instal·lada i autoritzada (21,78 MW) és superior a la capacitat d'accés a la xarxa concedida (19,12 MW), haurà d'instal·lar-se el sistema de control coordinat autoritzat en el punt segon d'esta resolució per a tots els mòduls de generació autoritzats per esta, que impedisca que la potència activa que la instal·lació pugua injectar a la xarxa supere la capacitat d'accés mencionada. Amb la sol·licitud d'autorització d'explotació provisional, serà un requisit imprescindible per a atorgar-la el fet que la persona titular de la instal·lació presente, junt amb la resta de documentació preceptiva, un certificat acreditatiu de la instal·lació del sistema de control mencionat, amb la documentació justificativa, del fabricant, de les característiques del sistema indicat i del compliment, per part d'este, de la funcionalitat limitadora del fet que en cap règim de funcionament de la central s'injectarà una potència activa a la xarxa elèctrica superior a la capacitat d'accés atorgada.

6. La central elèctrica objecte d'esta resolució, d'acord amb la potència que esta té instal·lada, haurà de complir les prescripcions tècniques i d'equipament que, sobre esta qüestió, estableix l'article 7 del Reial decret 413/2014, de 6 de juny, i la resta de la normativa de desplegament, sobre requisits de resposta davant de buits de tensió, adscripció a un centre de control de generació, telemesurament en temps real i la resta d'obligacions que estableix la regulació del sector elèctric per al tipus d'instal·lacions en què s'enquadren estes.

7. D'acord amb l'article 28 del Reial Decret llei 8/2023, de 27 de desembre, pel qual s'adopten mesures per a afrontar les conseqüències econòmiques i socials derivades dels conflictes a Ucraïna i Pròxim Orient, així com per a pal·liar els efectes de la sequera, el promotor pot sol·licitar, en un termini no superior a tres (3) mesos des d'obtindre la present autorització administrativa de construcció, que s'amplie el termini per a complir la fita inclosa en l'article 1.1.b 5t del Reial Decret llei 23/2020, de 23 de juny, d'obtindre l'autorització d'explotació definitiva, sense que en cap cas el termini total per a disposar de l'autorització administrativa d'explotació supere els huit (8) anys. En esta sol·licitud s'haurà d'indicar, com a mínim:

- el semestre de l'any natural en què la instal·lació obtindrà l'autorització administrativa d'explotació i
- el compromís d'acceptació expressa de la impossibilitat d'obtenció de l'autorització administrativa d'explotació provisional o definitiva, ni de la inscripció prèvia o definitiva en el Registre administratiu d'instal·lacions de producció d'energia elèctrica amb anterioritat a l'inici del semestre indicat.

8. D'acord amb l'article 131 del Reial decret 1955/2000, d'1 de desembre, i amb el que indica el projecte d'execució de les instal·lacions, el període d'esta execució no serà superior a vint-i-dos (22) mesos, el qual es comptarà des de l'endemà de la notificació d'esta resolució.

D'acord amb l'article 30.3.b del Decret llei 14/2020, s'establix un termini màxim per a sol·licitar l'autorització d'explotació d'un (1) mes, des de la finalització del període d'execució ja indicat.

No obstant això, abans que finalitze, es podrà sol·licitar una ampliació concreta d'este amb una sol·licitud motivada davant d'este òrgan, que s'haurà d'acompanyar a este efecte de la documentació justificativa de la demora i del cronograma de treballs previstos per al nou termini sol·licitat.

Les pròrrogues de dates o d'ampliacions de terminis s'atorgaran quan estiguen degudament motivats tant els retards incorreguts, sempre que no siguen imputables a la persona titular de l'autorització, com les noves dates o terminis que se sol·liciten, i no es perjudiquen tercers.



En cap cas es podran atorgar pròrrogues o ampliacions de termini que excedisquen les dates de caducitat dels permisos d'accés i de connexió a la xarxa, de les declaracions o els informes d'impacte ambiental per a l'inici de les obres, o les que imposen els actes de selecció en els diversos procediments en concurrència competitiva que estableix la regulació del sector elèctric.

Tampoc es podran atorgar quan la part peticionària pretenga demorar la presentació del projecte tècnic o l'execució i la posada en marxa d'este pel fet de no haver disposat o mantingut la capacitat financera que s'exigix per a dur-lo a terme, o quan l'entrada en funcionament de la instal·lació es considere que no s'ha d'ajornar perquè afecta la garantia de subministrament, les necessitats de les persones consumidores o el funcionament correcte del sistema elèctric.

La caducitat dels permisos d'accés i de connexió a la xarxa suposarà la caducitat de les autoritzacions administratives previstes en la legislació del sector elèctric que s'hagen atorgat i la necessitat d'obtindre'n unes altres de noves per a les mateixes instal·lacions, sense perjudici que puguen convalidar-se certs tràmits, les quals només es podran tornar a atorgar després d'obtindre els nous permisos d'accés i de connexió per part dels agents gestors i titulars, respectivament, de les xarxes.

Les autoritzacions administratives caducaran quan ho facen les habilitacions de qualsevol classe o denominació vinculades a l'ocupació del sòl o d'edificacions.

En tot cas, s'haurà de complir el termini establert per a acreditar l'obtenció de l'autorització d'explotació definitiva establert en l'article 1 del Reial Decret llei 23/2020, de 23 de juny, pel qual s'aproven mesures en matèria d'energia i en altres àmbits per a la reactivació econòmica, sense perjudici de l'extensió excepcional que preveu l'article 28 del Reial Decret llei 8/2023, de 27 de desembre.

Tot això, tenint en compte el que indica l'article 43 o 47, segons el cas, de la Llei 21/2013, de 9 de desembre, d'avaluació ambiental, respecte a la vigència de la declaració d'impacte ambiental o informe d'impacte ambiental.

9. D'acord amb l'article 43.1 de la Llei 21/2013, de 9 de desembre, d'avaluació ambiental, l'agent promotor haurà de comunicar a l'òrgan ambiental la data de començament de l'execució del projecte.

Per als treballs que es facen en terreny forestal o a una distància inferior o igual a 100 metres d'este, o si hi ha una continuïtat de combustible susceptible de propagar el foc fins al terreny forestal, serà necessari presentar davant de la direcció territorial de la conselleria competent en matèria de prevenció d'incendis forestals, amb 20 dies naturals d'antelació a l'inici dels treballs, una declaració responsable, acompanyada de la documentació indicada en l'article 144 del Decret 91/2023, de 22 de juny, del Consell, pel qual s'aprova el Reglament de la Llei 3/1993, de 9 de desembre, forestal de la Comunitat Valenciana.

10. La persona titular d'esta resolució estarà obligada a comunicar, pel registre electrònic i amb la diligència adequada, les incidències dignes de menció que es produïsquen durant l'execució, tant a esta direcció general com al Servei Territorial d'Indústria, Energia i Mines de València.

11. La persona titular d'esta resolució ha de complir els deures i les obligacions derivats de la legislació de prevenció de riscos laborals vigent durant la construcció.

12. Sense perjudici del que preveu l'article 12.4 del Decret 88/2005, de 29 d'abril, el personal tècnic en la matèria, adscrit a este servei territorial o a la direcció general amb competències en matèria d'energia, podrà fer les comprovacions i les proves que considere necessàries durant les obres i, quan estes finalitzen, en relació amb l'adequació d'esta a la documentació tècnica presentada i al compliment de la legislació vigent i de les condicions d'esta resolució.

13. Una vegada hagen finalitzat les obres de construcció de les instal·lacions, la persona titular, en el termini màxim d'un mes, sol·licitarà l'autorització d'explotació provisional per a proves, d'acord amb el Reial decret 413/2014, de 6 de juny, pel qual es regula l'activitat de producció d'energia elèctrica a partir de fonts d'energia renovables, cogeneració i residus, i amb els termes que estableix l'article 12 del Decret 88/2005, de 29 d'abril.

14. Amb esta sol·licitud s'han de presentar els certificats de direcció i final d'obra subscrits per una persona facultativa competent que acrediten que s'adeqüen als reglaments tècnics en la matèria segons el que estableix la normativa vigent per als projectes d'instal·lacions elèctriques i, igualment, respecte de la present autorització administrativa prèvia i de construcció. Quan els certificats de direcció i final d'obra mencionats no estiguen visats pel col·legi professional corresponent, s'acompanyaran de la declaració responsable oportuna, segons el que indica la Resolució, de 22 d'octubre de 2010, de la Direcció General d'Energia, publicada en el DOGV núm. 6389, de data 3 de novembre de 2010.

Igualment, s'ha d'adjuntar la documentació requerida segons l'ITC-LAT 04 del Reial decret 223/2008, de 15 de febrer, pel qual s'aprova el Reglament sobre condicions tècniques i garanties de seguretat en línies elèctriques d'alta tensió; l'ITC RAT-22 del Reial decret 337/2014, de 9 de maig, pel qual s'aprova el Reglament sobre condicions tècniques i garanties de seguretat en instal·lacions elèctriques d'alta tensió, i el Reial decret 842/2002, de 2 d'agost, pel qual s'aprova el Reglament electrotècnic per a baixa tensió i les seues instruccions tècniques complementàries.



Així mateix, s'ha de presentar la cartografia de la instal·lació efectivament executada, georeferenciada al sistema oficial vigent i en un sistema de dades obert compatible amb la cartografia de l'Institut Cartogràfic Valencià, i segons el format establert per l'òrgan substantiu.

Es justificarà documentalment que el projecte executat s'ajusta als condicionants imposats en esta resolució i als que s'indiquen en la declaració d'impacte ambiental. Abans d'emetre l'informe previ a l'autorització d'explotació, el servei territorial competent en energia corresponent sol·licitarà de les administracions i els organismes que els han emesos la conformitat de l'obra executada respecte d'estos.

15. La persona titular d'esta autorització podrà sol·licitar l'autorització d'explotació per fases. Per a fer-ho, en la sol·licitud caldrà justificar este fet, delimitar els elements del projecte original dels quals se sol·licita la posada en servici i presentar el certificat d'obra parcial corresponent a esta fase, juntament amb la documentació tècnica corresponent, per a la qual cosa és igualment aplicable el que indica el paràgraf anterior.

La persona titular té l'obligació de constituir una garantia econòmica per a complir l'obligació de desmantellar la instal·lació i restaurar els terrenys i el seu entorn, per un import del 3 % del pressupost d'execució material, sempre que esta quantitat no siga inferior a 20.000 €/MWp. Si la quantia que resulta és inferior a eixa xifra, l'import de la garantia serà de 20.000 €/MWp. S'haurà d'acreditar la seua constitució pertinent (amb la carta de pagament corresponent) amb la sol·licitud d'autorització d'explotació provisional de la instal·lació, ja que és un requisit indispensable perquè esta s'atorgue.

La duració mínima d'esta garantia econòmica haurà de ser de cinc anys, i s'haurà de renovar durant tota la vida útil de la central fotovoltaica, almenys dos mesos abans que expire. La quantia de la garantia s'actualitzarà cada 5 anys amb base en el càlcul de variacions de l'índex general nacional de l'índex de preus de consum, o segons la normativa vigent en eixe moment.

La garantia haurà de depositar-se en l'Agència Tributària Valenciana, de la qual serà beneficiària la Direcció General d'Indústria, Energia i Mines, en què han de constar les dades de la instal·lació (nom de la instal·lació, potència instal·lada, municipis en què se situen els grups generadors) i que es deposita per al compliment de l'obligació de desmantellament de la instal·lació i restauració dels terrenys i l'entorn.

Esta garantia es cancel·larà quan la persona titular de la instal·lació acredite el compliment de les obligacions a les quals està afecta.

16. L'autorització d'explotació provisional no es podrà concedir si el total de les instal·lacions d'evacuació, incloses les compartides, així com les instal·lacions de connexió a la xarxa de transport, no estan acabades i amb l'autorització d'explotació. Tot això, sense perjudici del que es preveu en l'article 28.3 del Reial Decret llei 8/2023, de 27 de desembre, pel qual s'adopten mesures per a afrontar les conseqüències econòmiques i socials derivades dels conflictes a Ucraïna i Pròxim Orient, així com per a pal·liar els efectes de la sequera.

17. Una vegada s'haja obtingut l'autorització d'explotació provisional, la persona titular ha de sol·licitar la inscripció prèvia en el Registre administratiu d'instal·lacions de producció d'energia elèctrica, per a la qual cosa ha de presentar la documentació pertinent segons l'article 39 del Reial decret 413/2014, de 6 de juny. Es tindrà en compte el que indica l'article 41 quant a la caducitat i la cancel·lació d'esta inscripció.

Segons el que indica l'article 39.6 del Reial decret 413/2014 mencionat, la inscripció de la instal·lació en el Registre d'instal·lacions de producció d'energia elèctrica amb caràcter previ permetrà el funcionament en proves d'esta.

18. Una vegada finalitzen les proves de les instal·lacions amb resultat favorable, la persona titular, en el termini màxim d'un (1) mes sol·licitarà l'autorització d'explotació definitiva d'acord amb el Reial decret 413/2014, de 6 de juny, pel qual es regula l'activitat de producció d'energia elèctrica a partir de fonts d'energia renovables, cogeneració i residus, i segons el Decret 88/2005, de 29 d'abril. S'han d'adjuntar els certificats pertinents segons el que s'ha indicat en els punts anteriors.

19. Una vegada obtinguda l'autorització d'explotació definitiva, la persona titular sol·licitarà la inscripció definitiva en el Registre administratiu d'instal·lacions de producció d'energia elèctrica, i presentarà la documentació pertinent segons l'article 40 del Reial decret 413/2014, de 6 de juny. No sol·licitar les autoritzacions d'explotació dins del termini podrà suposar la caducitat de les autoritzacions concedides.

20. La persona titular de la instal·lació té l'obligació de desmantellar la instal·lació i restituir els terrenys i l'entorn afectat una vegada caducades les autoritzacions o pel tancament definitiu de la instal·lació. Ha d'obtenir l'autorització de tancament definitiu de la instal·lació, segons el que indica l'article 53.5 de la Llei 24/2013, de 26 de desembre, del sector elèctric, així com per al tancament temporal.

21. La transmissió o el canvi de titularitat, les modificacions substancials de la instal·lació i el tancament temporal o definitiu de la instal·lació autoritzada per la resolució actual requereixen una autorització administrativa prèvia, d'acord amb el que preveu el Decret 88/2005, de 29 d'abril, del Consell de la Generalitat, pel qual s'establixen els procediments



d'autorització d'instal·lacions de producció, transport i distribució d'energia elèctrica que són competència de la Generalitat.

22. Tal com indica l'article 38 del Decret llei 14/2020, la concessió de la llicència urbanística municipal obligarà la persona titular o propietària de la instal·lació, sense perjudi de l'exacció dels tributs que legalment corresponga per la prestació del servei municipal o per l'execució de construccions, instal·lacions i obres, a pagar el respectiu cànon d'ús i aprofitament en sòl no urbanitzable i a complir la resta de compromisos assumits i determinats en la llicència corresponent.

23. El respectiu cànon d'ús i aprofitament l'establirà l'Ajuntament en la llicència corresponent, per una quantia equivalent al 2 % dels costos estimats de les obres d'edificació i de les obres necessàries per a implantar la instal·lació. El cànon es generarà d'una sola vegada en ocasió de l'atorgament de la llicència urbanística i l'Ajuntament pot acordar, a sol·licitud de la part interessada, el fraccionament o l'ajornament del pagament, sempre dins del termini de vigència concedit. L'atorgament d'una pròrroga del termini no comportarà un cànon urbanístic nou.

L'Ajuntament podrà aplicar les reduccions de l'import del cànon que siga procedent, de les que arreplega l'article 38 del Decret llei 14/2020. L'impagament donarà lloc a la caducitat de la llicència urbanística. La percepció del cànon correspon als municipis i les quantitats ingressades per este concepte s'integraran en el patrimoni municipal del sòl.

24. Segons el que estableix l'article 26 del Reial decret 1183/2020, de 29 de desembre, d'accés i connexió a les xarxes de transport i distribució d'energia elèctrica, els permisos d'accés i de connexió d'instal·lacions construïdes i en servei caducaran quan, per causes imputables a la persona titular de la instal·lació diferents del tancament temporal, finalitze l'abocament d'energia a la xarxa per un període superior a tres anys.

*Quart. Aprovació del pla de desmantellament de la instal·lació autoritzada i de restauració del terreny i l'entorn afectat*

Aprovar el pla de desmantellament i de restauració del terreny i l'entorn afectats referit a la instal·lació descrita en l'apartat primer, el pressupost del qual ascendeix a un milió quatre-cents cinquanta mil sis-cents cinquanta-huit euros amb seixanta-nou cèntims (1.450.658,69 €) i amb l'abast següent:

Es compliran les condicions arreplegades pels informes, tant de l'òrgan competent en ordenació del territori i paisatge com de medi ambient en relació amb això.

La persona titular constituirà la garantia econòmica que detalla el resolc tercer d'esta resolució, relatiu a l'autorització de la construcció abans de la sol·licitud d'autorització d'explotació provisional, segons el que indica el Decret llei 14/2020.

*Quint. Publicacions, notificacions i comunicacions que es faran d'esta resolució.*

Ordenar, de conformitat amb el que disposa l'article 31 del Decret llei 14/2020:

– La publicació d'esta resolució en el *Diari Oficial de la Generalitat Valenciana* i en el *Butlletí Oficial de la Província de València*, i fer saber que la publicació d'esta es farà igualment als efectes que determina l'article 44 de la Llei 39/2015, d'1 d'octubre, del procediment administratiu comú de les administracions públiques, de notificació d'esta resolució a les persones titulars desconegudes o amb domicili ignorat o a les que s'ha intentat notificar, però no s'ha pogut aconseguir.

– La publicació en el lloc d'internet de la Conselleria d'Innovació, Indústria, Comerç i Turisme, en l'apartat «Energia»

<https://cindi.gva.es/va/web/energia/instal-lacions-autoritzades> en valencià, i

<https://cindi.gva.es/es/web/energia/instal-lacions-autoritzades> en castellà.

– La notificació d'esta resolució a la persona titular i a totes les administracions públiques o organismes i empreses de servicis públics o servicis d'interés general que han intervingut, o han hagut d'intervindre, en el procediment d'autorització; les que han emés, o havien d'emetre, el condicionant tècnic al projecte d'execució; les persones titulars de béns i drets afectats, així com la resta de parts interessades en l'expedient.

La notificació a l'òrgan ambiental, segons el que preveu la legislació d'avaluació ambiental sobre la caducitat del pronunciament ambiental, així com als òrgans competents en ordenació del territori i del paisatge.

Les autoritzacions concedides es traslladaran a l'Institut Cartogràfic Valencià per a incorporar les dades territorials, urbanístiques, mediambientals i energètiques més representatives de la instal·lació a la cartografia pública de la Comunitat Valenciana.

D'acord amb el segon paràgraf de l'article 53.6 de la Llei 24/2013, de 26 de desembre, del sector elèctric, i l'article 6.4 del Decret 88/2005, de 29 d'abril, del Consell de la Generalitat, pel qual s'establixen els procediments d'autorització d'instal·lacions de producció, transport i distribució d'energia elèctrica que són competència de la Generalitat, esta



autorització s'atorga, sense perjudi de les concessions, les autoritzacions, les llicències i els permisos, tant públics com privats, que siga necessari obtindre per la part sol·licitant per a executar i posar en marxa la instal·lació a què es referix esta resolució, d'acord amb altres disposicions que resulten aplicables i, especialment, les relatives a l'ordenació del territori i al medi ambient. En tot cas, esta autorització s'emet sense perjudi de tercers i no afecta els drets particulars.

Serà causa de revocació d'esta resolució, amb el tràmit previ del procediment oportú, l'incompliment o la inobservança de les condicions que s'expressen en esta, la variació substancial de les característiques que es descriuen en la documentació presentada o l'incompliment o no manteniment dels pressupostos o els requisits essencials o indispensables, legals o reglamentaris, que s'han tingut en compte per a atorgar-la, així com qualsevol altra causa que degudament i motivadament ho justifique. En particular, la caducitat dels permisos d'accés i connexió suposarà la ineficàcia de les autoritzacions que s'atorguen en esta resolució.

Contra esta resolució, que no posa fi a la via administrativa, es pot interposar un recurs d'alçada davant de la Secretaria Autònoma d'Indústria, Comerç i Consum, en el termini d'un mes, comptat a partir de l'endemà del dia en què tinga lloc la notificació d'esta, d'acord amb el que disposen els articles 121 i 122 de la Llei 39/2015, d'1 d'octubre, del règim jurídic de les administracions públiques i del procediment administratiu comú.

València, 23 de juliol de 2024

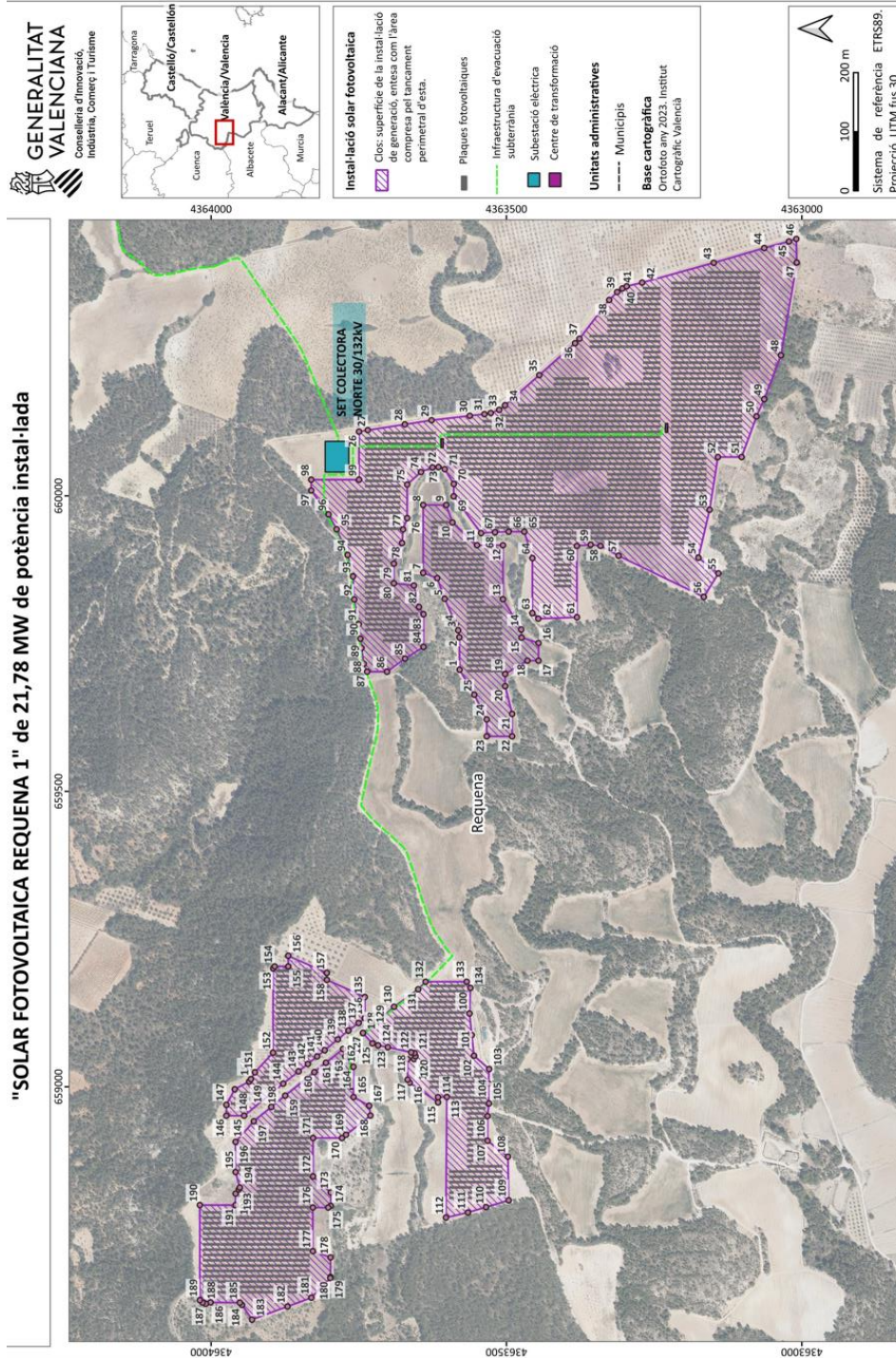
Manuel Argüelles Linares  
Director general d'Energia i Mines

Annex I: Tancat

PF Solar Fotovoltaica Requena 1														
Vèrtexs del tancat (coordenades ETRS89, projecció UTM fus 30)														
Punt	Posició X	Posició Y	Punt	Posició X	Posició Y	Punt	Posició X	Posició Y	Punt	Posició X	Posició Y	Punt	Posició X	Posició Y
1	659705,77	4363579,29	21	659631,05	4363490,36	41	660354,63	4363296,58	61	659794,64	4363380,61	62	659792,20	4363446,03
2	659760,85	4363579,71	22	659593,00	4363490,36	42	660360,93	4363270,37	62	659801,61	4363456,14	63	659894,74	4363456,04
3	659772,44	4363581,76	23	659593,00	4363533,43	43	66019,48	4363063,57	64	659939,35	4363469,80	65	659939,36	4363496,24
4	659783,15	4363585,58	24	659621,56	4363533,43	44	66034,90	4363009,32	66	659938,39	4363519,41	67	659936,98	4363542,89
5	659825,83	4363604,44	25	659663,50	4363554,40	45	660163,67	4363063,56	69	659999,21	4363589,42	70	660020,23	4363589,17
6	659861,00	4363617,21	26	660108,80	4363749,56	46	660065,70	4363101,80	71	660045,25	4363604,45	72	660048,88	4363615,09
7	659869,65	4363640,95	27	660111,31	4363734,74	47	660065,70	4363142,07	72	660048,29	4363625,12	73	660040,37	4363644,67
8	659984,72	4363640,95	28	660121,10	4363672,00	48	659976,57	4363156,04	74	660019,27	4363667,97	75	659962,39	4363667,97
9	659984,72	4363601,85	29	660128,04	4363626,80	49	659829,04	4363165,84	76	659943,14	4363674,97	77	659920,29	4363676,70
10	659955,11	4363591,45	30	660135,56	4363562,08	50	659917,42	4363357,39	79	659885,34	4363690,58	80	659852,03	4363690,58
11	659916,55	4363549,75	31	660138,45	4363537,22	51	659915,30	4363380,73						
12	659916,55	4363505,87	32	660140,37	4363526,53	52	659915,30	4363380,73						
13	659825,14	4363505,87	33	660145,73	4363512,31	53	659915,30	4363380,73						
14	659773,84	4363474,99	34	660153,35	4363502,35	54	659829,04	4363383,81						
15	659760,18	4363474,42	35	660204,41	4363444,35	55	659829,04	4363383,81						
16	659751,01	4363445,72	36	660258,33	4363383,81	56	659829,04	4363383,81						
17	659721,15	4363445,72	37	660265,99	4363376,40	57	659829,04	4363383,81						
18	659721,15	4363464,49	38	660331,60	4363326,07	58	659829,04	4363383,81						
19	659698,57	4363502,13	39	660345,06	4363312,58	59	659829,04	4363383,81						
20	659677,97	4363502,13	40	660351,00	4363303,82	60	659829,04	4363383,81						

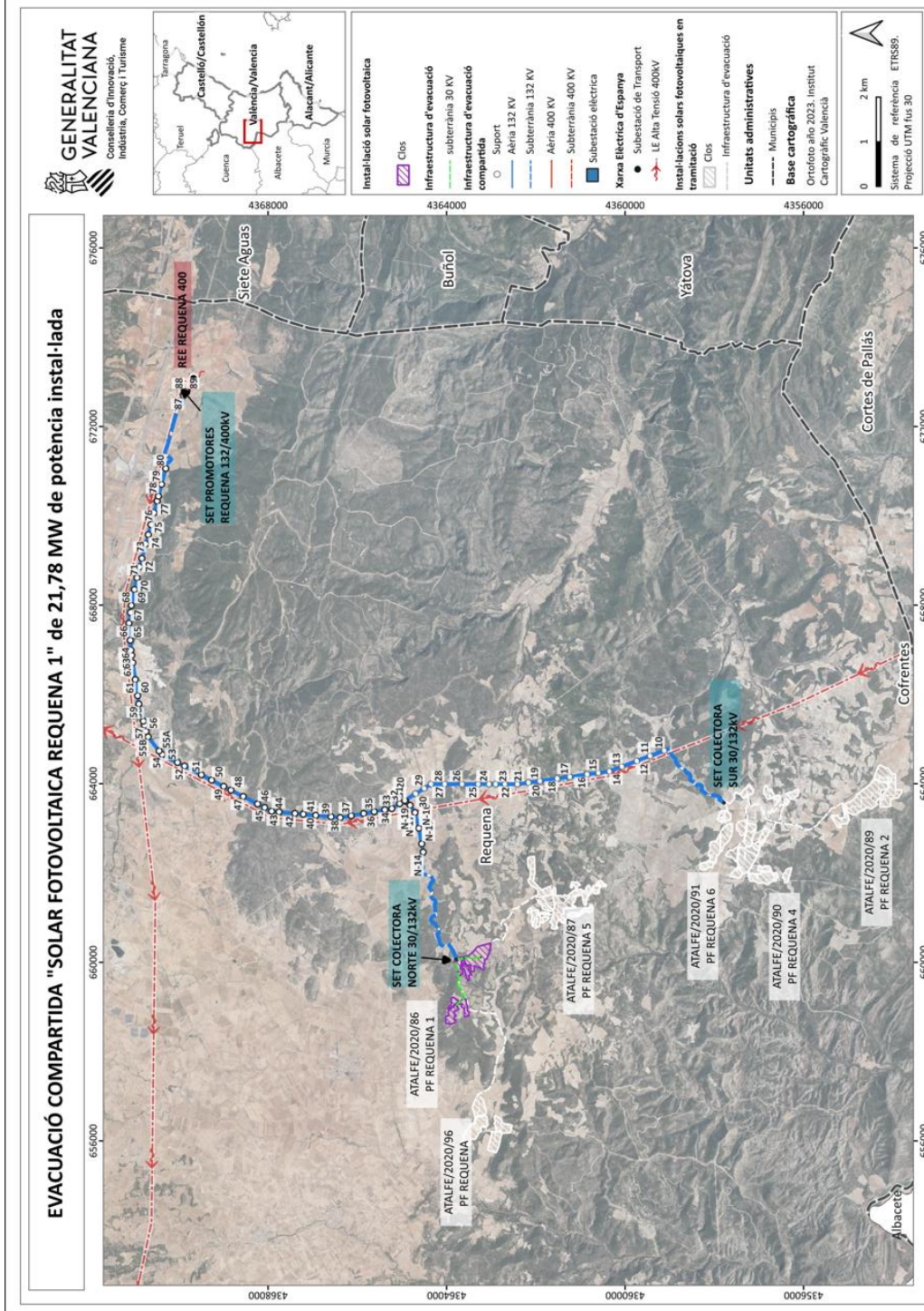
Punt	Posició X	Posició Y	Punt	Posició X	Posició Y	Punt	Posició X	Posició Y	Punt	Posició X	Posició Y
81	659848,30	4363656,65	101	659087,47	4363558,66	121	659056,97	4363655,56	141	659051,23	4363820,47
82	659811,92	4363648,13	102	659052,58	4363554,97	122	659058,09	4363661,21	142	659038,41	4363836,13
83	659799,81	4363640,38	103	659029,82	4363529,34	123	659066,87	4363700,69	143	659026,01	4363851,84
84	659744,36	4363640,38	104	659005,20	4363530,39	124	659069,92	4363717,25	144	659005,06	4363877,90
85	659724,58	4363671,73	105	658971,71	4363529,53	125	659073,29	4363726,80	145	658950,93	4363944,01
86	659702,47	4363702,15	106	658950,30	4363532,07	126	659090,77	4363742,79	146	658950,93	4363974,12
87	659702,47	4363735,85	107	658908,44	4363531,92	127	659090,91	4363742,86	147	658969,43	4363974,12
88	659715,75	4363741,47	108	658881,55	4363497,45	128	659091,03	4363742,89	148	658995,73	4363959,90
89	659742,48	4363745,40	109	658807,72	4363496,27	129	659102,57	4363728,54	149	659008,69	4363935,62
90	659758,34	4363747,32	110	658796,27	4363534,51	130	659135,30	4363690,29	150	659012,88	4363932,60
91	659783,08	4363750,07	111	658787,08	4363565,22	131	659164,88	4363649,39	151	659024,43	4363925,67
92	659824,86	4363757,55	112	658778,42	4363602,44	132	659177,76	4363636,77	152	659057,61	4363895,08
93	659863,75	4363759,69	113	658982,68	4363600,89	133	659177,76	4363567,19	153	659199,97	4363894,84
94	659899,95	4363768,83	114	658982,29	4363615,73	134	659167,18	4363560,88	154	659203,63	4363892,25
95	659943,48	4363787,51	115	658973,49	4363615,81	135	659151,85	4363739,81	155	659203,63	4363869,40
96	659968,70	4363801,17	116	659006,71	4363663,83	136	659116,09	4363739,81	156	659221,66	4363869,40
97	660009,22	4363830,44	117	659012,03	4363667,27	137	659107,76	4363750,27	157	659192,65	4363804,04
98	660027,43	4363830,44	118	659046,83	4363667,27	138	659095,03	4363767,46	158	659180,97	4363804,04
99	660027,43	4363749,56	119	659046,83	4363656,56	139	659080,15	4363785,48	159	658985,04	4363874,60
100	659123,92	4363562,51	120	659051,71	4363654,10	140	659061,73	4363807,67	160	659024,69	4363825,11

Punt	Posició X	Posició Y	Punt	Posició X	Posició Y
161	659040,64	4363805,63	181	658642,98	4363830,18
162	659063,86	4363776,72	182	658628,04	4363870,58
163	659051,44	4363772,86	183	658605,82	4363930,67
164	659033,68	4363758,96	184	658630,79	4363947,63
165	658982,53	4363758,80	185	658634,54	4363951,22
166	658967,84	4363732,40	186	658635,00	4364000,89
167	658967,75	4363732,23	187	658632,66	4364008,86
168	658951,20	4363730,18	188	658634,69	4364014,33
169	658918,60	4363771,62	189	658638,73	4364018,97
170	658913,11	4363778,43	190	658799,73	4364018,97
171	658913,11	4363827,39	191	658799,73	4363958,55
172	658848,18	4363827,39	192	658819,02	4363958,55
173	658821,02	4363797,35	193	658826,18	4363953,11
174	658798,40	4363797,35	194	658829,48	4363951,33
175	658795,54	4363801,66	195	658855,59	4363958,55
176	658795,54	4363827,70	196	658906,62	4363958,55
177	658721,69	4363827,70	197	658941,57	4363927,68
178	658711,01	4363797,82	198	658965,82	4363898,11
179	658678,11	4363797,82			
180	658676,18	4363798,17			



Annex II: Infraestructura d'evacuació

PF Solar Fotovoltaica Requena I														
Suports (coordenades ETRS89, projecció UTM FUS 30)														
Punt	Posició X	Posició Y	Punt	Posició X	Posició Y	Punt	Posició X	Posició Y	Punt	Posició X	Posició Y	Punt	Posició X	Posició Y
N-14	662469,12	4364523,82	40	663292,47	4366932,69	55A	664735,74	4370442,59	69	668351,00	4370997,00		668351,00	4370997,00
N-15	662654,34	4364557,61	41	663318,48	4367210,47	55B	665050,74	4370688,60	70	668613,10	4370937,18		668613,10	4370937,18
N-16	663003,92	4364621,37	42	663336,09	4367398,65	56	665172,31	4370734,39	71	668856,17	4370881,70		668856,17	4370881,70
N-17	663354,90	4364708,12	43	663369,37	4367754,10	57	665314,42	4370771,99	72	669048,10	4370829,47		669048,10	4370829,47
N-19	663516,82	4364817,75	44	663385,00	4367921,00	58	665402,39	4370795,26	73	669371,43	4370741,49		669371,43	4370741,49
N-20	663603,47	4364912,84	45	663466,08	4368077,62	59	665787,00	4370897,00	74	669579,00	4370685,00		669579,00	4370685,00
31	663625,42	4364936,93	46	663547,92	4368235,70	60	665973,03	4370924,15	75	669804,19	4370625,61		669804,19	4370625,61
32	663554,35	4365051,19	47	663714,80	4368558,06	61	666333,05	4370976,69	76	670068,16	4370556,00		670068,16	4370556,00
33	663445,00	4365227,00	48	663856,50	4368831,75	62	666711,08	4371031,86	77	670332,14	4370486,38		670332,14	4370486,38
34	663417,20	4365384,52	49	663941,55	4368996,04	63	666876,62	4371056,02	78	670440,43	4370457,82		670440,43	4370457,82
35	663375,47	4365621,00	50	664081,22	4369265,84	64	666993,00	4371073,00	79	670707,31	4370387,44		670707,31	4370387,44
36	663333,61	4365858,20	51	664200,31	4369495,88	65	667213,80	4371089,09	80	671060,72	4370294,24		671060,72	4370294,24
37	663284,43	4366136,89	52	664395,53	4369872,96	66	667597,00	4371117,00	87	672689,57	4369896,48		672689,57	4369896,48
38	663241,00	4366383,00	53	664477,27	4370030,86	67	667834,75	4371085,80	88	672787,00	4369877,00		672787,00	4369877,00
39	663260,31	4366589,19	54	664655,14	4370374,44	68	667993,39	4371064,98	89	672783,00	4369837,00		672783,00	4369837,00



Annex III: Llista de béns i drets afectats

Núm. parcel·la projecte	Terme municipal	Polígon	Parcel·la	Referència cadastral	Nom	Suport núm.	Longitud de línia (m)	Superfície a expropiar (m²)	Servitud de pas (m²)	Ocupació temporal (m²)	Cultiu/ús
1	Requena	70	278	46215A07000278	Zarranz Domenech Guillermo		26,51	47,72	0	85,71	-Pineda fustera-vinya secà-ametler secà-improductiu-labor o conreadís secà-matoll-pastures-
1	Requena	70	278	46215A07000278	Zarranz Domenech Maria Guadalupe		26,51	47,72	0	85,71	-Pineda fustera-vinya secà-ametler secà-improductiu-labor o conreadís secà-matoll-pastures-
1	Requena	70	278	46215A07000278	Zarranz Domenech Gonzalo		26,51	47,72	0	85,71	-Pineda fustera-vinya secà-ametler secà-improductiu-labor o conreu secà-matoll-pastures-
1	Requena	70	278	46215A07000278	Zarranz Domenech Maria Desamparados		26,51	47,72	0	85,71	-Pineda fustera-vinya secà-ametler secà-improductiu-labor o conreadís secà-matoll-pastures-

Núm. parcel·la projecte	Terme municipal	Polígon	Parcel·la	Referència cadastral	Nom	Suport núm.	Longitud de línia (m)	Superfície a expropiar (m²)	Servitud de pas (m²)	Ocupació temporal (m²)	Cultiu/ús
2	Requena	70	9003	46215A07009003	Ajuntament de Requena		1,8	3,24	0	5,39	-Via de comunicació de domini públic-
3	Requena	71	9004	46215A07109004	Ajuntament de Requena		1,8	3,23	0	5,39	-Via de comunicació de domini públic-
4	Requena	71	273	46215A07100273	Reyna Viñes Antonio		902,21	1679,9	0	6139,17	-Labor o conreadís secà-vinya secà-pineda fustera-improductiva-pastures-ametler secà-
4	Requena	71	273	46215A07100273	Reyna Viñes Maria del Carmen		902,21	1679,9	0	6139,17	-Labor o cultivable secà-vinya secà-pineda fustera-improductiva-pastures-ametler secà-
4	Requena	71	273	46215A07100273	Reyna Viñes Carlos		902,21	1679,9	0	6139,17	-Labor o cultivable secà-vinya secà-pineda fustera-improductiva-pastures-ametler secà-
5	Requena	71	285	46215A07100285	Vallejo Botas, SL		97,47	175,35	0	72,3	-Vinya secà-
6	Requena	71	9009	46215A07109009	Ajuntament de Requena		1290,06	2349,56	0	587,44	-Via de comunicació de domini públic-

Núm. parcel·la projecte	Terme municipal	Polígon	Parcel·la	Referència cadastral	Nom	Suport núm.	Longitud de línia (m)	Superfície a expropiar (m²)	Servitud de pas (m²)	Ocupació temporal (m²)	Cultiu/ús
7	Requena	71	284	46215A07100284	Vallejo Botas, SL		4,31	48,26	0	75,49	-Vinya secà-
8	Requena	71	280	46215A07100280	Vallejo Botas, SL		6,75	54,11	0	84,67	-Vinya secà-
9	Requena	71	275	46215A07100275	Vallejo Botas, SL			0	0	236,55	-Vinya secà-
10	Requena	71	270	46215A07100270	La Campesina Ferrol Viticultura, SL			45,3	0	91,77	-Vinya secà-
11	Requena	71	9003	46215A07109003	Ajuntament de Requena		382,82	688,84	0	43,77	-Via de comunicació de domini públic-
12	Requena	72	9003	46215A07209003	Ajuntament de Requena		2,57	4,6	0	1133,22	-Via de comunicació de domini públic-
13	Requena	72	9006	46215A07209006	Ajuntament de Requena		415,88	748,33	0	224,73	-Via de comunicació de domini públic-
14	Requena	72	21	46215A07200021	Cobo del Prado Perez Mariano Jose			0	0	408,03	-Vinya secà-
15	Requena	72	20	46215A07200020	Perez Montero Luis Felipe			56,57	0	111,33	-Vinya secà-
16	Requena	72	24	46215A07200024	Carcel Carcel Jose			0	0	146,78	-Vinya secà-
17	Requena	72	42	46215A07200042	Perez Montero Luis Felipe			0	0	119,84	-Vinyes regadiu-
18	Requena	72	43	46215A07200043	Pedron Perez Belen			0	0	210,56	-Vinya secà-

Núm. parcel·la projecte	Terme municipal	Polígon	Parcel·la	Referència cadastral	Nom	Suport núm.	Longitud de línia (m)	Superfície a expropiar (m²)	Servitud de pas (m²)	Ocupació temporal (m²)	Cultiu/ús
19	Requena	72	45	46215A07200045	Cobo del Prado Perez Mariano Jose		158,71	285,88	0	606,54	-Vinya secà-
20	Requena	72	47	46215A07200047	Haba Ramos Maria Trinidad	-N-14-	87,94	639,96	947,05	566,49	-Vinya secà-
21	Requena	72	48	46215A07200048	Perez Montero Isabel Maria			407,05	0	107,03	-Vinyes regadiu-
22	Requena	72	145	46215A07200145	Perez Montero Luis Felipe			3029,97	511,31	0	-Vinyes regadiu-
23	Requena	72	49	46215A07200049	Motos Dominguez Maria Dolores			113,14	0,94	0,82	-Vinya secà-
23	Requena	72	49	46215A07200049	Motos Dominguez Maria Dolores			113,14	0,94	0,82	-Vinya secà-
23	Requena	72	49	46215A07200049	Herrero Motos Consuelo			113,14	0,94	0,82	-Vinya secà-
24	Requena	72	50	46215A07200050	Fernandez Gimenez Ana Maria	-N-15-		2812,49	83,99	399,18	-Vinya secà-
25	Requena	72	51	46215A07200051	Perez Montero Isabel Maria			1258,69	0	0	-Vinya secà-
26	Requena	72	9002	46215A07209002	Ministeri de Transports, Mobilitat i Agenda Urbana			280,25	0	0	-Via de comunicació de domini públic-
27	Requena	64	9002	46215A06409002	Ministeri de Transports, Mobilitat i Agenda Urbana			198,91	0	0	-Via de comunicació de domini públic-

Núm. parcel·la projecte	Terme municipal	Polígon	Parcel·la	Referència cadastral	Nom	Suport núm.	Longitud de línia (m)	Superfície a expropiar (m²)	Servitud de pas (m²)	Ocupació temporal (m²)	Cultiu/ús
28	Requena	64	320	46215A06400320	Pedron Hernandez Salvador			1666,48	0	0	-Vinya secà-
29	Requena	64	321	46215A06400321	Eco Almendras			1627,21	0	0	-Vinya secà-
30	Requena	64	322	46215A06400322	Eco Almendras			1704,83	0	0	-Vinya secà-
31	Requena	64	9001	46215A06409001	Diputació de València			338,55	0	0	-Via de comunicació de domini públic-
32	Requena	63	9001	46215A06309001	Diputació de València			235,78	0	0	-Via de comunicació de domini públic-
33	Requena	63	235	46215A06300235	Martinez Ejarque Gabriel			190,06	0	0	-Vinya secà-
34	Requena	63	236	46215A06300236	Eco Almendras	-N-16-		4613,62	296,35	400	-Vinya secà-
35	Requena	63	237	46215A06300237	Eco Almendras			230,28	0	0	-Labor o conradís secà-
36	Requena	63	238	46215A06300238	Eco Almendras			1681,07	0	0	-Vinya secà-
37	Requena	63	9003	46215A06309003	Ajuntament de Requena			88,11	0	0	-Via de comunicació de domini públic-
38	Requena	73	9006	46215A07309006	Ajuntament de Requena			88,35	0	0	-Via de comunicació de domini públic-
39	Requena	73	95	46215A07300095	Haba Martinez Carlos Gerardo			2380,87	0	0	-Vinya secà-
39	Requena	73	95	46215A07300095	Fernandez Sanchez Maria Isabel			2380,87	0	0	-Vinya secà-

Núm. parcel·la projecte	Terme municipal	Polígon	Parcel·la	Referència cadastral	Nom	Support núm.	Longitud de línia (m)	Superfície a expropiar (m²)	Servitud de pas (m²)	Ocupació temporal (m²)	Cultiu/ús
40	Requena	73	94	46215A07300094	Haba Martinez Carlos Gerardo			2751,65	0	0	-Vinya secà-
41	Requena	73	92	46215A07300092	Fernandez Sanchez Maria Isabel	-N-17-	106,75	914	432,31	719,43	-Vinya secà-
41	Requena	73	92	46215A07300092	Haba Martinez Carlos Gerardo	-N-17-	106,75	914	432,31	719,43	-Vinya secà-
42	Requena	73	91	46215A07300091	Fernandez Sanchez Maria Isabel		75,76	214,4	88,4	343,15	-Ametler secà-
42	Requena	73	91	46215A07300091	Haba Martinez Carlos Gerardo		75,76	214,4	88,4	343,15	-Ametler secà-
43	Requena	73	89	46215A07300089	Fernandez Sanchez Maria Isabel	-N-19- N-20- 31 (ENT RON-	13,04	3418,7	379,02	953,22	-Vinya secà-
43	Requena	73	89	46215A07300089	Haba Martinez Carlos Gerardo	-N-19- N-20- 31 (ENT RON-	13,04	3418,7	379,02	953,22	-Vinya secà-
44	Requena	73	376	46215A07300376	En investigació			83,15	0	80,02	- Labor o conradís secà-
45	Requena	73	9001	46215A07309001	Ajuntament de Requena			45,56	0	0	-Via de comunicació de domini públic-
46	Requena	63	9004	46215A06309004	Ajuntament de Requena			48,5	0	0	-Via de comunicació de domini públic-

Núm. parcel·la projecte	Terme municipal	Polígon	Parcel·la	Referència cadastral	Nom	Suport núm.	Longitud de línia (m)	Superfície a expropiar (m²)	Servitud de pas (m²)	Ocupació temporal (m²)	Cultiu/ús
47	Requena	63	245	46215A06300245	Ramos Pedron German			1671,87	0	0	-Vinya secà-
48	Requena	63	255	46215A06300255	Ibañez Lopez Higinio			223,61	0	0	-Vinya secà-
49	Requena	63	254	46215A06300254	Arroyo Lozano Julio	-32-		1160,09	255,81	400	-Vinya secà-
50	Requena	63	253	46215A06300253	En investigació			1539,64	132,03	0	- Labor o conradís secà-
51	Requena	63	9009	46215A06309009	Ajuntament de Requena			166,65	0	0	-Via de comunicació de domini públic-
52	Requena	63	151	46215A06300151	Fagoaga Monsalve Dolores	-33- 34-35- 36-		23659,07	2640,1	1600	-Pineda fustera-pastures-
53	Requena	63	215	46215A06300215	Martinez Ejarque Gabriel			0	245,17	0	-Ametler secà-
53	Requena	63	215	46215A06300215	Vergara Soriano Yolanda Nieves			0	245,17	0	-Ametler secà-
54	Requena	63	210	46215A06300210	Carcel Gomez Felipe			0	400,18	0	-Ametler secà-
55	Requena	63	152	46215A06300152	Herrero Cebrian Jose Antonio			997,66	222,87	0	-Oliveres secà-
56	Requena	63	50	46215A06300050	Ruoxiao, SL	-37-		3708,05	317,86	400	-Pineda fustera-pastures-
57	Requena	63	52	46215A06300052	Ruoxiao, SL			2170	0	0	-Ametler secà-
58	Requena	63	51	46215A06300051	Ruoxiao, SL			1733,37	344,67	0	-Vinya secà-

Núm. parcel·la projecte	Terme municipal	Polígon	Parcel·la	Referència cadastral	Nom	Suport núm.	Longitud de línia (m)	Superfície a expropiar (m²)	Servitud de pas (m²)	Ocupació temporal (m²)	Cultiu/ús
59	Requena	63	49	46215A06300049	Cavadas Rodriguez Pedro Carlos	-39-40-		7144,24	665,2	750,87	-Pineda fustera-pastures-
60	Requena	63	55	46215A06300055	Generalitat Valenciana	-38-		5317,9	594,76	449,13	-Pineda fustera-pastures-
61	Requena	63	35	46215A06300035	En investigació			135,52	0	0	-Improductiu-oliveres secà-
62	Requena	63	34	46215A06300034	Hernandez Perez Pilar			18,72	0	0	-Vinya secà-
63	Requena	63	32	46215A06300032	Soler Alacid Jesus			2108,6	0	0	-Vinya secà-
64	Requena	63	31	46215A06300031	Cuenca Garcia Jose Gregorio			1780,11	0	0	-Oliveres secà-
64	Requena	63	31	46215A06300031	Cuenca Garcia Juan Carlos			1780,11	0	0	-Oliveres secà-
64	Requena	63	31	46215A06300031	Cuenca Garcia Raquel			1780,11	0	0	-Oliveres secà-
65	Requena	63	30	46215A06300030	Soler Alacid Jesus			7,8	0	0	-Oliveres secà-
66	Requena	63	24	46215A06300024	Navarro Soriano Francisco			696,82	113,15	0	-Oliveres secà-
67	Requena	63	22	46215A06300022	Fernandez de Cordova Dezcallar Maria Fernanda			1140,24	186,1	0	-Pineda fustera-pastures-
68	Requena	63	9006	46215A06309006	Ajuntament de Requena			174,03	0	0	-Via de comunicació de domini públic-
69	Requena	63	21	46215A06300021	Fernandez de Cordova Dezcallar Maria Fernanda	-41-		7543,76	496,46	400	-Pineda fustera-pastures-

Núm. parcel·la projecte	Terme municipal	Polígon	Parcel·la	Referència cadastral	Nom	Suport núm.	Longitud de línia (m)	Superfície a expropiar (m²)	Servitud de pas (m²)	Ocupació temporal (m²)	Cultiu/ús
70	Requena	63	12	46215A06300012	Poveda Sanchez Jose Javier			293,09	0	0	-Vinya secà-
71	Requena	63	346	46215A06300346	Generalitat Valenciana			849,73	0	0	-Pineda fustera-
72	Requena	63	11	46215A06300011	Generalitat Valenciana	-42-		1376,77	118,42	400	-Pineda fustera-
73	Requena	63	10	46215A06300010	Sanchez Domingo Julia			610,73	0	0	-Pastures-
74	Requena	63	9	46215A06300009	Generalitat Valenciana			1973,56	0	0	-Pineda fustera- ametler secà-
75	Requena	64	157	46215A06400157	Sanchez Domingo Julia			2240,32	0	0	-Vinya secà-
76	Requena	64	153	46215A06400153	Direcció General del Patrimoni de l'Estat-Ministeri d'Econ.			713,6	218,92	84,39	-Oliveres secà-
77	Requena	64	331	46215A06400331	Boersma Gerardus			1376,09	118,66	0	-Pineda fustera-
78	Requena	64	330	46215A06400330	Boersma Gerardus	-43- 44-		6959,63	65,16	673,9	-Pineda fustera- pastures-
79	Requena	64	9008	46215A06409008	Ajuntament de Requena			171,29	0	0	-Via de comunicació de domini públic-
80	Requena	64	151	46215A06400151	Montes Montes Santiago			1184,96	160,66	41,71	-Oliveres secà-
81	Requena	64	149	46215A06400149	Sanchez Domingo Maria Carmen			370,62	0	0	-Vinya secà-

Núm. parcel·la projecte	Terme municipal	Polígon	Parcel·la	Referència cadastral	Nom	Suport núm.	Longitud de línia (m)	Superfície a expropiar (m²)	Servitud de pas (m²)	Ocupació temporal (m²)	Cultiu/ús
82	Requena	64	329	46215A06400329	Boersma Gerardus			572,12	290,01	0	-Ametler secà-pineda fustera-pastures-
83	Requena	64	147	46215A06400147	Monteagudo Navarro Valentin			120,09	0	0	-Vinya secà-
84	Requena	64	146	46215A06400146	Sanchez Domingo Maria Carmen			1075,11	141,74	0	-Vinya secà-
85	Requena	64	365	46215A06400365	Fernandez de Cordova Dezcallar Maria Fernanda	-45-46-		5346,8	339,69	800	-Ametler secà-pineda fustera-pastures-
86	Requena	64	144	46215A06400144	Sanchez Ramos Gregorio			609,96	0	0	-Ametler secà-
87	Requena	52	9001	46215A05209001	Diputació de València			99,32	0	0	-Via de comunicació de domini públic-
88	Requena	52	331	46215A05200331	Boersma Gerardus			1807,16	0	0	-Matoll-
89	Requena	52	9004	46215A05209004	Confederació Hidrogràfica del Xúquer			532,6	0	0	- Hidrografia natural (riu, llacuna, rierol)-
90	Requena	52	337	46215A05200337	Generalitat Valenciana	-47-		8168,32	170,39	400	-Pineda fustera-
91	Requena	52	382	46215A05200382	Montes Gimenez Maria			1502,05	34,61	0	-Improductiu-vinya secà-
92	Requena	52	328	46215A05200328	En investigació			275,75	433,15	0	-Vinya secà-
93	Requena	52	322	46215A05200322	Montes Gimenez Leopoldo			1884,71	0	0	-Vinya secà-

Núm. parcel·la projecte	Terme municipal	Polígon	Parcel·la	Referència cadastral	Nom	Suport núm.	Longitud de línia (m)	Superfície a expropiar (m <sup>2</sup> )	Servitud de pas (m <sup>2</sup> )	Ocupació temporal (m <sup>2</sup> )	Cultiu/ús
94	Requena	52	383	46215A05200383	Domingo Garcia Emilio			1479,96	0	0	-Ametler secà-matoll-
95	Requena	52	384	46215A05200384	Ochando Garcia Pilar			705,14	0	0	-Vinya secà-
95	Requena	52	384	46215A05200384	Domingo Garcia Emilio			705,14	0	0	-Vinya secà-
96	Requena	52	9008	46215A05209008	Ajuntament de Requena			90,16	0	0	-Via de comunicació de domini públic-
97	Requena	52	379	46215A05200379	Perez Perez Angel			1788,12	0	0	-Matoll-vinya secà-
98	Requena	52	378	46215A05200378	Perez Perez Angel	-48-		550,98	196,02	274,35	-Matoll-vinya secà-
98	Requena	52	378	46215A05200378	Gallego Mayordomo Santiago	-48-		550,98	196,02	274,35	-Matoll-vinya secà-
99	Requena	52	377	46215A05200377	Finca San Blas, SL			531,39	198,03	125,65	-Matoll-ametler secà-
100	Requena	52	376	46215A05200376	Melguizo Escriche Antonio			503,91	0	0	-Vinya secà-
101	Requena	52	372	46215A05200372	Diana Monteagudo Arturo			1709,63	0	28,65	-Vinya secà-
102	Requena	52	373	46215A05200373	Diana Perez Arturo			1259,05	0	125,11	-Ametler secà-
103	Requena	52	324	46215A05200324	Perez Herrero Rafael	-49-		2411,35	375,85	246,24	Vinyes regadiu-

Núm. parcel·la projecte	Terme municipal	Polígon	Parcel·la	Referència cadastral	Nom	Suport núm.	Longitud de línia (m)	Superfície a expropiar (m²)	Servitud de pas (m²)	Ocupació temporal (m²)	Cultiu/ús
104	Requena	52	9010	46215A05209010	Ajuntament de Requena			39,02	0	0	-Via de comunicació de domini públic-
105	Requena	62	9002	46215A06209002	Ajuntament de Requena			30,03	0	0	-Via de comunicació de domini públic-
106	Requena	62	9	46215A06200009	En investigació			665,46	0	0	-Ametler secà-labor o conreadís secà-
107	Requena	62	6	46215A06200006	Perez Herrero Rafael			1642,46	0	0	-Improductiu-vinya secà-
108	Requena	62	10	46215A06200010	Finca San Blas, SL	-50-51-		16509,85	2279,85	800	-Improductiu-pastures-matoll-vinya secà-labor o conreadís secà-pineda fustera-
109	Requena	62	9008	46215A06209008	Confederació Hidrogràfica del Xúquer			2110,57	0	0	-Hidrografia natural (riu, llacuna, rierol)-
110	Requena	62	9005	46215A06209005	Ajuntament de Requena			226,36	0	0	-Via de comunicació de domini públic-
111	Requena	62	9009	46215A06209009	Confederació Hidrogràfica del Xúquer			202,95	0	0	-Hidrografia natural (riu, llacuna, rierol)-
112	Requena	62	3	46215A06200003	Finca San Blas, SL	-52-		7446,03	72,03	400	-Labor o conreadís secà-

Núm. parcel·la projecte	Terme municipal	Polígon	Parcel·la	Referència cadastral	Nom	Suport núm.	Longitud de línia (m)	Superfície a expropiar (m²)	Servitud de pas (m²)	Ocupació temporal (m²)	Cultiu/ús
113	Requena	62	9001	46215A06209001	Ajuntament de Requena			818,38	0	11,34	-Via de comunicació de domini públic- pastures-matoll-
114	Requena	62	9010	46215A06209010	Confederació Hidrogràfica del Xúquer			5481,48	0	0	-Hidrografia natural (riu, llacuna, rierol)-
115	Requena	62	15	46215A06200015	Finca San Blas, SL			785,15	0	0	-Labor o conreadís secà-pineda fustera-
116	Requena	62	2	46215A06200002	Finca San Blas, SL	-53- 54- 55.A-		12351,42	479,85	1182,75	-Vinyes regadiu-matoll-
117	Requena	53	9014	46215A05309014	Ajuntament de Requena			39,78	0	5,4	-Via de comunicació de domini públic-
118	Requena	53	118	46215A05300118	Finca San Blas, SL			9663,09	0	0,51	-Improductiu-vinyes regadiu-
119	Requena	53	9033	46215A05309033	Confederació Hidrogràfica del Xúquer			1536,49	0	0	-Hidrografia natural (riu, llacuna, rierol)-
120	Requena	53	119	46215A05300119	Finca San Blas, SL			1715,78	0	0	-Vinyes regadiu-pastures-
121	Requena	53	9015	46215A05309015	Ajuntament de Requena			73,77	0	0	-Via de comunicació de domini públic-

Núm. parcel·la projecte	Terme municipal	Polígon	Parcel·la	Referència cadastral	Nom	Suport núm.	Longitud de línia (m)	Superfície a expropiar (m²)	Servitud de pas (m²)	Ocupació temporal (m²)	Cultiu/ús
122	Requena	53	578	46215A05300578	Finca San Blas, SL			207,25	0	0	-Labor o conradís regadiu-
123	Requena	53	9025	46215A05309025	Ajuntament de Requena			182,09	0	0	-Via de comunicació de domini públic-
124	Requena	53	232	46215A05300232	Finca San Blas, SL	-55 B-56-57-		7460,84	582,59	1142,05	-Ametler secà-pineda fustera-labor o conreadís secà-vinya secà-
125	Requena	53	452	46215A05300452	Finca San Blas, SL	-58-		9336,77	214,93	400	-Matoll-ametler secà-labor o conreadís secà-
126	Requena	53	445	46215A05300445	Fundació Hospital de Pobres de Requena			1301,52	213,82	0	-Vinya secà-matoll-
127	Requena	53	443	46215A05300443	Ochando Carrascosa Antonio			3179,21	0	0	-Vinya secà-matoll-
128	Requena	53	444	46215A05300444	Ochando Lopez Rafael	-59-		988,5	113,73	400	-Vinya secà-
129	Requena	53	439	46215A05300439	Fundació Hospital de Pobres de Requena			1252,72	177,01	0	-Vinya secà-
130	Requena	53	446	46215A05300446	Lopez Carcel Amparo			0	298,58	0	-Improductiu-vinya secà-

Núm. parcel·la projecte	Terme municipal	Polígon	Parcel·la	Referència cadastral	Nom	Suport núm.	Longitud de línia (m)	Superfície a expropiar (m²)	Servitud de pas (m²)	Ocupació temporal (m²)	Cultiu/ús
131	Requena	53	438	46215A05300438	Ochando Carrascosa Antonio	-60-		2857,88	419,49	286,54	-Vinya secà-
132	Requena	53	436	46215A05300436	Lopez Carcel Fernando			1040,6	146,2	113,46	-Oliveres secà-
133	Requena	53	435	46215A05300435	Navarro Serrano Maria Amparo			403,7	201,17	0	- Labor o conradís secà-
133	Requena	53	435	46215A05300435	Navarro Serrano Nicolas			403,7	201,17	0	- Labor o conradís secà-
133	Requena	53	435	46215A05300435	Torres Navarro Maria Del Carmen			403,7	201,17	0	- Labor o conradís secà-
133	Requena	53	435	46215A05300435	Torres Navarro Daniel			403,7	201,17	0	- Labor o conradís secà-
134	Requena	53	9028	46215A05309028	Ajuntament de Requena			118,76	0	0	-Via de comunicació de domini públic-
135	Requena	53	384	46215A05300384	Valiente Ruiz Marcelino			53,97	0	0	-Vinya secà-
136	Requena	53	385	46215A05300385	En investigació			3489,99	0	0	-Ametler secà-
137	Requena	53	433	46215A05300433	En investigació			171,65	0	0	- Labor o conradís secà-
138	Requena	53	386	46215A05300386	Sanchez Sisternas Raquel			317,98	0	0	-Vinya secà-
138	Requena	53	386	46215A05300386	Sanchez Sisternas Antonio			317,98	0	0	-Vinya secà-
139	Requena	53	430	46215A05300430	Lopez Carcel Fernando			2053,35	0	0	-Vinya secà-

Núm. parcel·la projecte	Terme municipal	Polígon	Parcel·la	Referència cadastral	Nom	Suport núm.	Longitud de línia (m)	Superfície a expropiar (m²)	Servitud de pas (m²)	Ocupació temporal (m²)	Cultiu/ús
140	Requena	53	429	46215A05300429	En investigació			2230,54	0	0	-Matoll-labor o conreadís secà-pastures-
141	Requena	53	428	46215A05300428	En investigació			1380,88	0	0	-Pastures-
142	Requena	53	629	46215A05300629	En investigació			76,07	0	0	-Via de comunicació de domini públic-
143	Requena	53	425	46215A05300425	Perez Cuenca Nicolas	-61-		442,11	201,02	369,08	-Vinya secà-
144	Requena	53	424	46215A05300424	Ochando Lopez Manuel			839,45	224,94	30,92	-Vinya secà-
145	Requena	53	423	46215A05300423	Guillamon Carcel Luis Miguel			1179,03	0	0	-Vinya secà-
146	Requena	53	422	46215A05300422	Guillamon Carcel Luis Miguel	-62-		10834,57	213,61	354,41	-Pineda fustera-matoll-vinya secà-
147	Requena	53	421	46215A05300421	Herrero Sanchez Aroha			2516,25	0	45,59	-Vinya secà-ametler secà-
148	Requena	53	589	46215A05300589	Iranzo Salas Enrique			767,03	0	0	-Oliveres secà-
149	Requena	53	9016	46215A05309016	Ajuntament de Requena			37,41	0	0	-Via de comunicació de domini públic-
150	Requena	54	9002	46215A05409002	Ajuntament de Requena			37,31	0	0	-Via de comunicació de domini públic-

Núm. parcel·la projecte	Terme municipal	Polígon	Parcel·la	Referència cadastral	Nom	Suport núm.	Longitud de línia (m)	Superfície a expropiar (m²)	Servitud de pas (m²)	Ocupació temporal (m²)	Cultiu/ús
151	Requena	54	29	46215A05400029	Herrero Valiente Nicolas	-63-		627,54	120,03	395,07	-Vinya secà-matorral-
152	Requena	54	30	46215A05400030	Herrero Valiente Nicolas	-64-		2246,13	420,37	271,09	-Vinya secà-matorral-
153	Requena	54	31	46215A05400031	Lopez Carcel Fernando			516,02	0	128,91	-Matoll-pineda fustera-vinya secà-
153	Requena	54	31	46215A05400031	Lopez Carcel Juan Luis			516,02	0	128,91	-Matoll-pineda fustera-vinya secà-
154	Requena	54	9007	46215A05409007	Confederació Hidrogràfica del Xúquer			589,46	30,14	0	-Hidrografia natural (riu, llacuna, rierol)-
155	Requena	55	14	46215A05500014	Fundació Hospital de Pobres de Requena	-66- 67-68- 69-70-		32959,14	6079,74	2000	-Pastures- ametler secà- labor o Cultivables secà-pineda fustera-matoll-
155	Requena	55	14	46215A05500014	Fundació Hospital de Pobres de Requena	-66- 67-68- 69-70-		32959,14	6079,74	2000	-Pastures- ametler secà- labor o conreadís secà-pineda fustera-matoll-
156	Requena	55	9012	46215A05509012	Confederació Hidrogràfica del Xúquer			474,49	47,61	0	-Hidrografia natural (riu, llacuna, rierol)-

Núm. parcel·la projecte	Terme municipal	Polígon	Parcel·la	Referència cadastral	Nom	Suport núm.	Longitud de línia (m)	Superfície a expropiar (m²)	Servitud de pas (m²)	Ocupació temporal (m²)	Cultiu/ús
157	Requena	54	17	46215A05400017	Fundació Hospital de Pobres de Requena	-65-		13033,42	3474,89	400	-Pastures-labor o conreadís secà-matoll-
158	Requena	55	9008	46215A05509008	Ajuntament de Requena			96,59	0	0	-Via de comunicació de domini públic-
159	Requena	55	102	46215A05500102	Fundació Hospital de Pobres de Requena			3364,91	0	0	-Pineda fustera-vinya secà-
160	Requena	55	9002	46215A05509002	Ajuntament de Requena			114,4	0	0	-Via de comunicació de domini públic-
161	Requena	56	9003	46215A05609003	Ajuntament de Requena			134,53	0	0	-Via de comunicació de domini públic-
162	Requena	56	15	46215A05600015	Fundació Hospital de Pobres de Requena	-71- 72-73-		18636,05	2283,16	1600,04	-Pineda fustera-vinya secà-labor o conreadís secà-
163	Requena	56	20	46215A05600020	Osca Lluch Maria Julia			2143,27	0	0	-Pineda fustera-ametler secà-
163	Requena	56	20	46215A05600020	Haba Osca Julia			2143,27	0	0	-Pineda fustera-ametler secà-
163	Requena	56	20	46215A05600020	Haba Osca Clara			2143,27	0	0	-Pineda fustera-ametler secà-
164	Requena	56	19	46215A05600019	Gimenez Ejarque Jesus Vicente	-74-		1890,65	281,46	400	-Ametler secà-pineda fustera-vinya secà-

Núm. parcel·la projecte	Terme municipal	Polígon	Parcel·la	Referència cadastral	Nom	Suport núm.	Longitud de línia (m)	Superfície a expropiar (m²)	Servitud de pas (m²)	Ocupació temporal (m²)	Cultiu/ús
165	Requena	56	32	46215A05600032	Aparicio Arevalo Enrique			2173,91	328,61	0	-Pineda fustera-vinya seca-
165	Requena	56	32	46215A05600032	Aparicio Arevalo Arturo Ignacio			2173,91	328,61	0	-Pineda fustera-vinya seca-
165	Requena	56	32	46215A05600032	Aparicio Arevalo Fernando Antonio			2173,91	328,61	0	-Pineda fustera-vinya seca-
165	Requena	56	32	46215A05600032	Aparicio Arevalo Maria del Carmen			2173,91	328,61	0	-Pineda fustera-vinya seca-
166	Requena	56	43	46215A05600043	Ejarque Ejarque Luis			1899,29	309,66	0	- Labor o conradís seca-
167	Requena	56	9009	46215A05609009	Ajuntament de Requena			509,38	0	0	- Via de comunicació de domini públic-
168	Requena	56	45	46215A05600045	Guillamon Carcel Fidel	-75-		4307,34	15,62	308,07	- Vinya seca-
169	Requena	56	91	46215A05600091	Carcel Fernandez Rosario			2682,55	0	0	- Vinya seca-
170	Requena	56	92	46215A05600092	Navarro Hernandez Rafael	-76-		919,65	32,18	300,41	-Pastures-matoll-
170	Requena	56	92	46215A05600092	Carcel Fernandez Rosario	-76-		919,65	32,18	300,41	-Pastures-matoll-
171	Requena	56	94	46215A05600094	Ferrer Haba Amparo			429,54	0	0	-Pineda fustera-vinya seca-matoll-
171	Requena	56	94	46215A05600094	Ferrer Haba Jose Luis			429,54	0	0	- Pineda fustera-vinya seca-matoll-

Núm. parcel·la projecte	Terme municipal	Polígon	Parcel·la	Referència cadastral	Nom	Support núm.	Longitud de línia (m)	Superfície a expropiar (m²)	Servitud de pas (m²)	Ocupació temporal (m²)	Cultiu/ús
172	Requena	56	93	46215A05600093	Haba Ejarque Manuel			3103,13	0	0	-Matoll-labor o conreadís secà-
173	Requena	56	107	46215A05600107	En investigació			149,08	0	0	-Pineda fustera-
174	Requena	56	106	46215A05600106	Ferrer Haba Amparo			2068,46	331,73	0	-Matoll-
174	Requena	56	106	46215A05600106	Ferrer Haba Jose Luis			2068,46	331,73	0	-Matoll-
175	Requena	56	109	46215A05600109	Carcel Fernandez Rosario	-77-		765,28	99,4	343,18	- Labor o conreadís secà-pineda fustera-
176	Requena	56	105	46215A05600105	Ejarque Ejarque Luis			771,12	0	56,82	-Pineda fustera-labor o conreadís secà-
177	Requena	56	113	46215A05600113	Haba Monsalve Felicidad			1169,19	0	0	-Pineda fustera-
178	Requena	56	114	46215A05600114	Haba Monsalve Jaime			75,5	2,34	44,56	-Pineda fustera-labor o conreadís secà-
179	Requena	56	121	46215A05600121	Roda Espinosa Maria Teresa			6,89	0	0	-Pineda fustera-
179	Requena	56	121	46215A05600121	Ejarque Roda Rafael			6,89	0	0	-Pineda fustera-
179	Requena	56	121	46215A05600121	Ejarque Roda Maria			6,89	0	0	-Pineda fustera-
180	Requena	56	120	46215A05600120	Roda Espinosa Maria Teresa	-78-		1223,35	41,51	322,33	-Ametler secà-pineda fustera-

Núm. parcel·la projecte	Terme municipal	Polígon	Parcel·la	Referència cadastral	Nom	Suport núm.	Longitud de línia (m)	Superfície a expropiar (m²)	Servitud de pas (m²)	Ocupació temporal (m²)	Cultiu/ús
180	Requena	56	120	46215A05600120	Ejarque Roda Rafael	-78-		1223,35	41,51	322,33	-Ametler secà-pineda fustera-
180	Requena	56	120	46215A05600120	Ejarque Roda Maria	-78-		1223,35	41,51	322,33	-Ametler secà-pineda fustera-
181	Requena	56	119	46215A05600119	Carcel Guillamon Juan Vicente			138,1	0	0	-Vinya secà-
182	Requena	56	118	46215A05600118	Carcel Guillamon Juan Vicente			406,25	0	0	-Vinya secà-
183	Requena	56	125	46215A05600125	Garcia Navarro Francisco			676,75	0	0	- Vinya secà-pineda fustera-
184	Requena	56	136	46215A05600136	Fernandez Ejarque Natividad			1366,84	0	0	-Vinya secà-pineda fustera-
185	Requena	56	135	46215A05600135	Aparicio Arevalo Fernando Antonio			1513,66	0	0	-Vinya secà-
186	Requena	56	134	46215A05600134	Navarro Cebrian Pilar			1076,65	0	0	-Ametler secà-
187	Requena	56	133	46215A05600133	Carcel Haba Maria Pilar	-79-		1006,04	15,21	171,44	-Vinya secà-
188	Requena	56	131	46215A05600131	Ejarque Ejarque Luis			709,56	4,47	118,73	- Labor o conreadis secà-
189	Requena	56	132	46215A05600132	En investigació			353,26	109,28	109,82	-Labor o conreadis secà-
190	Requena	56	130	46215A05600130	En investigació			634,15	14,72	0	- Labor o conradis secà-
191	Requena	56	129	46215A05600129	Carcel Fernandez Eladio			2400	356,44	0	-Pineda fustera-vinya secà-

Núm. parcel·la projecte	Terme municipal	Polígon	Parcel·la	Referència cadastral	Nom	Suport núm.	Longitud de línia (m)	Superfície a expropiar (m²)	Servitud de pas (m²)	Ocupació temporal (m²)	Cultiu/ús
192	Requena	56	9011	46215A05609011	Ajuntament de Requena			89,29	0	0	-Via de comunicació de domini públic-
193	Requena	56	272	46215A05600272	Ejarque Ejarque German			1745,72	0	0	-Pineda fustera-ametler secà-
193	Requena	56	272	46215A05600272	Gomez Rivera Maria Josefa			1745,72	0	0	-Pineda fustera-ametler secà-
194	Requena	56	271	46215A05600271	Pedron Navarro Elvira			2009,77	0	0	-Vinya secà-
195	Requena	56	273	46215A05600273	Martinez Cantero Vicente			1474,87	0	0	-Pineda fustera-vinya secà-
196	Requena	56	270	46215A05600270	Ferrer Haba Amparo			0,2	0	0	-Vinya secà-
196	Requena	56	270	46215A05600270	Ferrer Haba Jose Luis			0,2	0	0	-Vinya secà-
197	Requena	56	274	46215A05600274	Navarro Cebrian Pilar			204,08	0	0	-Pineda fustera-labor o conreadís secà-
198	Requena	56	275	46215A05600275	Ferrer Haba Jose Luis			216,38	0	0	-Pineda fustera-vinya secà-
198	Requena	56	275	46215A05600275	Ferrer Haba Amparo			216,38	0	0	-Pineda fustera-vinya secà-
199	Requena	56	265	46215A05600265	Navarro Ejarque Mariano			490,8	0	0	-Vinya secà-
200	Requena	56	276	46215A05600276	Carcel Ramos Enrique			13,05	0	0	-Pineda fustera-ametler secà-

Núm. parcel·la projecte	Terme municipal	Polígon	Parcel·la	Referència cadastral	Nom	Suport núm.	Longitud de línia (m)	Superfície a expropiar (m²)	Servitud de pas (m²)	Ocupació temporal (m²)	Cultiu/ús
201	Requena	56	264	46215A05600264	Martinez Carcel Ana Maria			560,46	0	0	-Vinya secà-
202	Requena	56	263	46215A05600263	Carcel Ejarque Dolores			646,99	0	0	-Vinya secà-
203	Requena	56	262	46215A05600262	Haba Ejarque Alfredo	-80-	7,33	575,11	27,94	349,44	-Vinya secà-
204	Requena	56	257	46215A05600257	Carcel Ejarque Emilio		236,46	638,51	922,02	768,8	-Vinya secà-
205	Requena	56	258	46215A05600258	Atienza Carcel Enrique			0	0	361,49	-Vinya secà-
206	Requena	56	9012	46215A05609012	Ajuntament de Requena		217,68	587,5	0	10,93	-Via de comunicació de domini públic-
207	Requena	56	231	46215A05600231	Carcel Ejarque Sagrario			0	0	79,51	-Labor o conreadís secà-
208	Requena	56	228	46215A05600228	Robledo Ferrer Amparo			0	0	149,6	-Labor o conreadís secà-vinya secà-
209	Requena	56	236	46215A05600236	Carcel Ejarque Jose Luis			0	0	30,69	-Labor o conreadís secà-
210	Requena	56	9007	46215A05609007	Ajuntament de Requena		2,65	7,15	0	7,85	-Via de comunicació de domini públic-
211	Requena	57	9003	46215A05709003	Ajuntament de Requena		2,29	6,18	0	6,83	-Via de comunicació de domini públic-

Núm. parcel·la projecte	Terme municipal	Polígon	Parcel·la	Referència cadastral	Nom	Suport núm.	Longitud de línia (m)	Superfície a expropiar (m²)	Servitud de pas (m²)	Ocupació temporal (m²)	Cultiu/ús
212	Requena	57	48	46215A05700048	Carcel Carcel Javier		91,21	246,25	0	284,07	-Vinya secà-
213	Requena	57	49	46215A05700049	Guillamon Carcel Fidel		14	37,8	0	42	-Labor o conreadís secà-vinya secà-
214	Requena	57	50	46215A05700050	Carcel Perez Fernando		10,76	29,06	0	32,35	-Labor o conreadís secà-
215	Requena	57	51	46215A05700051	Aitienza Rodriguez Amparo		16,41	44,29	0	48,73	-Vinya secà-labor o conreadís secà-
216	Requena	57	52	46215A05700052	Carcel Ejarque Dolores		36,83	113,61	0	112,3	-Vinya secà-
217	Requena	57	53	46215A05700053	Ejarque Perez Laura		11,24	60,85	0	33,85	-Oliveres secà-
217	Requena	57	53	46215A05700053	Ejarque Perez Ascension		11,24	60,85	0	33,85	-Oliveres secà-
218	Requena	57	54	46215A05700054	Guillamon Carcel Fidel		13,46	39,24	0	40,75	-Vinya secà-
219	Requena	57	61	46215A05700061	Ejarque Carcel Elisa			0	0	89,99	-Labor o conreadís secà-pineda fustera-vinya secà-
219	Requena	57	61	46215A05700061	Ejarque Carcel Maximiliano			0	0	89,99	-Labor o conreadís secà-pineda fustera-vinya secà-

Núm. parcel·la projecte	Terme municipal	Polígon	Parcel·la	Referència cadastral	Nom	Suport núm.	Longitud de línia (m)	Superfície a expropiar (m²)	Servitud de pas (m²)	Ocupació temporal (m²)	Cultiu/ús
220	Requena	57	9004	46215A05709004	Ajuntament de Requena		2,62	7,07	0	7,86	-Via de comunicació de domini públic-
221	Requena	57	9020	46215A05709020	Confederació Hidrogràfica del Xúquer		8,68	23,45	0	29,16	-Hidrografia natural (riu, llacuna, rierol)
222	Requena	57	102	46215A05700102	Martinez Carcel Ana Maria		61,22	165,26	0	197,74	-Vinya secà-
223	Requena	57	104	46215A05700104	Perez Perez Alfonso		243,27	747,67	0	879,04	-Vinya secà-
224	Requena	57	105	46215A05700105	Guillamon Carcel Rosario	-87-	14,54	369,09	63,92	282,86	-Vinya secà-
225	Requena	57	9006	46215A05709006	Ajuntament de Requena			64,17	0	0	-Via de comunicació de domini públic-
226	Requena	57	145	46215A05700145	Ejarque Atienza Eloina	-88- 89-		2587,27	498,94	800	-Vinya secà-