

III. ACTES ADMINISTRATIUS

A) AUTORITZACIONS I CONCESSIONS

Conselleria d'Innovació, Indústria, Comerç i Turisme

RESOLUCIÓ de 23 de juliol de 2024, de la Direcció General d'Energia i Mines, per la qual s'atorga a Fotovoltaic Casiopea Requena SLU l'autorització administrativa prèvia, i de construcció i aprovació del pla de desmantellament i restauració «Solar Fotovoltaica Requena 2» a Requena (València), de potència 39,99 MW, inclosa la infraestructura d'evacuació constituïda per 3 línies subterrànies de 30 kV, la subestació col·lectora «SET Requena Col·lectora Sud (RCS) 30/132kV» i línia aèria subterrània de 132 kV i es declara, en concret, la utilitat pública. ATALFE/2020/89.

Antecedents

Sol·licitud

Fotovoltaica Casiopea Requena, SLU, va presentar una instància davant del registre telemàtic de la Generalitat Valenciana en data 13/11/2020, amb número de registre GVRTE/2020/1693429, en la qual va sol·licitar autorització d'implantació en sòl no urbanitzable, autorització administrativa prèvia, autorització administrativa de construcció, avaluació d'impacte ambiental i l'aprovació del pla de desmantellament i restauració del terreny i l'entorn afectat, relatius a una central de producció d'energia elèctrica de tecnologia fotovoltaica connectada en alta tensió, denominada «Solar Fotovoltaica Requena 2», de potència nominal 39,99 MWn i potència dels mòduls fotovoltaics de 39,998 MWp, que se situarà en el terme municipal de Requena (València), inclosa la seua infraestructura d'evacuació fins a la subestació «ST Requena 400 kV».

De conformitat amb les característiques i la ubicació de la instal·lació sol·licitada, està sotmesa al procediment integrat d'autorització de centrals fotovoltaïques que hagen d'emplaçar-se sobre sòl no urbanitzable establert pel Decret llei 14/2020, de 7 d'agost, del Consell, de mesures per a accelerar la implantació d'instal·lacions per a l'aprofitament de les energies renovables per l'emergència climàtica i la necessitat de la urgent reactivació econòmica (d'ara en avant, Decret llei 14/2020) perquè es tracta d'una sol·licitud referent a una central fotovoltaica que es projecta emplaçar sobre sòl no urbanitzable. Per a la tramitació d'esta s'incoa, per part del Servei Territorial d'Indústria, Energia i Mines de València (d'ara en avant, STIEMV), l'expedient ATALFE/2020/89.

Consta el justificant del pagament de la taxa administrativa corresponent.

En data 23.12.2020, en vista de la documentació presentada, s'acorda l'admissió a tràmit, per part del servei territorial mencionat, de la sol·licitud d'autorització per a la instal·lació de producció d'energia elèctrica de 39.990 kW de potència instal·lada, segons la definició vigent en eixe moment, que promou Fotovoltaica Casiopea Requena, SLU, i que se situarà en el municipi de Requena, província de València, únicament als efectes del que s'estipula en l'article 1.1 del Reial decret llei 23/2020, de 23 de juny, pel qual s'aproven mesures en matèria d'energia i en altres àmbits per a la reactivació econòmica.

Posteriorment, mitjançant la sol·licitud de data 12.11.2021 (registre d'entrada GVRTE/2021/2829244), sol·licita la utilitat pública, en concret, de la línia aerosubterrània de 132 kV que ix de la subestació transformadora Requena col·lectora sud 30/132 kV (d'ara en avant, SET RCS) fins a la subestació transformadora SET Promotores Requena Renovables 132/400 kV (d'ara en avant, SET PRR).

Informació pública

La sol·licitud d'autorització administrativa de la instal·lació, juntament amb la documentació presentada, han sigut objecte d'informació pública durant el termini de trenta (30) dies, als efectes que preveu l'article 23 del Decret llei 14/2020, la Llei 24/2013, de 26 de desembre, del sector elèctric; el Reial decret 1955/2000, d'1 de desembre, pel qual es regulen les activitats de transport, distribució, comercialització, subministrament i procediments d'autorització d'instal·lacions d'energia elèctrica; en l'article 36 de la Llei 21/2013, de 9 de desembre, d'avaluació ambiental, així com en els articles 20 i 31 del Decret 162/1990, de 15 d'octubre, pel qual s'aprova el Reglament per a l'execució de la Llei 2/1989, de 3 de març, d'impacte ambiental, en els següents mitjans:

El *Diari Oficial de la Generalitat Valenciana* de data 17.12.2021 (DOGV 9237, p. 52763).

El *Butlletí Oficial de la Província de València* de data 16.12.2021 (BOP 241, p. 13).

El diari Levante el Mercantil Valenciano, de data 27.12.2021.



La sol·licitud se sotmet a una segona informació pública, d'acord amb l'article 23.5 del Decret llei 14/2020, a conseqüència del canvi substancial en la línia d'evacuació de 132 kV que connecta la SET RCS amb la SET PRR, pel soterrament d'un tram d'esta, en els següents mitjans:

El *Diari Oficial de la Generalitat Valenciana* de data 18.01.2023 (DOGV 9514, p. 4878).

El *Butlletí Oficial de la Província de València* de data 23.01.2023 (BOP 15, p. 1).

El diari Levante el Mercantil Valenciano, de data 20.01.2023.

La sol·licitud se sotmet a una tercera informació pública, d'acord amb l'article 23.5 del Decret llei 14/2020, a conseqüència del canvi substancial en la línia d'evacuació de 132 kV, perquè s'adapte el traçat del tram soterrat de la línia al dels camins existents, en els següents mitjans:

El *Diari Oficial de la Generalitat Valenciana* de data 18.05.2023 (DOGV 9598, p. 31049).

El *Butlletí Oficial de la Província de València* de data 22.05.2023, (BOP 97, p. 1), amb correcció d'errades en el BOP de data 08.06.2023, (BOP 110, p. 1).

El diari Levante el Mercantil Valenciano, de data 26.05.2023.

La sol·licitud se sotmet a una quarta informació pública, d'acord amb l'article 23.5 del Decret llei 14/2020, a conseqüència del canvi substancial en la línia d'evacuació de 132 kV, pel soterrament de dos nous trams de la línia, en els següents mitjans:

El *Diari Oficial de la Generalitat Valenciana* de data 15.11.2023 (DOGV 9725, p. 64176).

El *Butlletí Oficial de la Província de València* de data 15.11.2023 (BOP 220, p. 1).

El diari Levante el Mercantil Valenciano, de data 24.11.2023.

En cada una de les informacions públiques, l'STIEMV, en virtut de l'article 23 del Decret llei 14/2020, va remetre a l'Ajuntament de Requena la instància d'exposició en el tauler d'anuncis de la sol·licitud d'autorització d'implantació en sòl no urbanitzable, autorització administrativa prèvia i de construcció, ocupació de vies pecuàries, així com de reconeixement, en concret, d'utilitat pública, juntament amb la llista concreta i individualitzada dels béns i drets afectats pel projecte, a l'efecte de poder iniciar, posteriorment, el procediment d'expropiació forçosa del ple domini o per a la imposició de servitud de pas d'energia elèctrica.

També s'efectuen les notificacions corresponents a totes les persones que consten com a titulars dels béns i drets afectats.

Així mateix, en cada una de les ocasions, s'ha posat la documentació a la disposició del públic en general en la seua electrònica de la Generalitat, en el lloc web <https://cindi.gva.es/es/web/energia/informacion-publica> (en castellà) i <https://cindi.gva.es/va/web/energia/informacion-publica> (en valencià).

Al·legacions

D'acord amb la documentació que consta en l'expedient, durant el tràmit d'informació pública es van presentar al·legacions per part dels particulars M. A. H. P., A. L. S., C. G. S., V. G. P., N. H. V., P. M. E., i de l'associació Plataforma para el Estudio y Conservación de la Sierra de Chiva (APECSC), Finca San Blas, SL, l'associació Utiel-Requena Sostenible (AURS), i la Societat Valenciana d'Ornitologia (SVO). Es resumixen a continuació les referides a la instal·lació fotovoltaica de Requena 2 i la contestació del promotor:

Al·legacions d'A. L. S.

Consta una al·legació presentada per A. L. S., en representació d'Agro Inmobiliaria, SL, com a titular de les parcel·les 7, 2 i 1 del polígon 94 i la parcel·la 79 del polígon 85, en la qual sol·licita la modificació del traçat corresponent a la línia d'evacuació de 132 kV de la SET RCS a la SET PRR.

El promotor respon que, en compliment del condicionat que estableix la declaració d'impacte ambiental, emesa el 25 de gener de 2023, s'ha adaptat la part soterrada de la SET Requena col·lectora sud del traçat fins al suport 10 als camins existents, de conformitat a l'article 8 del Decret llei 14/2020.

Al·legacions de C. G. S.

Consta l'al·legació particular de C. G. S., com a titular de la parcel·la 64 del polígon 57 del terme municipal de Requena, en la qual mostra l'oposició a l'expropiació perquè entén que les seues parcel·les estan classificades com a sòl urbanitzable i va en contra del DL 14/2020 que regula la implantació de les centrals FV en sòl no urbanitzable.

El promotor indica que, segons l'RD 1955/2000, no hi ha una causa limitadora per a imposar servituds de pas per parcel·les de la part al·legant i que, tot i que hi ha ferramentes que habiliten el desenrotllament, s'intentarà arribar a un acord mutu beneficiós per a les dos parts. Es disposa de l'acord de constitució de servitud en la parcel·la 64 del polígon 57.

Al·legacions de V. G. P.

Consta l'al·legació particular de V. G. P., com a propietària dels terrenys que s'inclouen en el sector de sòl urbanitzable d'ús residencial, SUZR-12, «Residencial el Rebollar» (suports 83, 84 i 85, que afecta les parcel·les 64, 66, 67,



86 i 87 del polígon 57), en la qual se sol·licita que es varie el traçat de les noves línies d'alta tensió de manera que s'evite que estes interferisquen amb el sector de sòl urbanitzable residencial que es definix en el Pla general de Requena; que s'advertisca, tant al promotor com al conjunt de les administracions actuants, de la provisionalitat de les úniques llicències possibles en els àmbits de sòl urbanitzable; que es notifique, de manera individualitzada, als propietaris de les xarxes primàries adscrites a estos com a afectats directes dels seus drets urbanístics, i que s'instruïska el procediment administratiu específic corresponent a les situacions en les quals la infraestructura elèctrica afecta els sòls urbans o urbanitzables.

El promotor indica que el règim d'usos permesos en sòl urbanitzable no programat i el sòl no urbanitzable és bàsicament el mateix, segons el Decret legislatiu 1/2021, de 18 de juny, del Consell, d'aprovació del text refós de la Llei d'ordenació del territori, urbanisme i paisatge (d'ara en avant, TRLOTUP). També presenta la justificació de la capacitat d'urbanització improbable del sector SUZR-12, «El Rebollar», i indica que, segons el TROLOTUP, l'actuació és compatible si hi ha un compromís d'erradicació.

També declara que, segons els articles 144 i 150 de l'RD 1955/2000, no és necessari efectuar una notificació personal a tots els propietaris del sector, que la sol·licitud de la declaració d'utilitat pública, en concret, s'ha dut a terme amb el compliment del procediment legal necessari i que la resta dels propietaris es vorien hipotèticament afectats únicament si s'executa la urbanització del sector, una eventualitat que ja preveu el promotor.

El promotor també respon que la llicència d'obra que s'ha d'atorgar per l'Ajuntament de Requena no és objecte de l'expedient, per la qual cosa l'al·legació no té cabuda, i que la línia d'evacuació és compatible amb el sòl urbanitzable sense programar, d'acord amb el que indica el TRLOTUP.

Al·legacions d'M. A. H. P.

Consta l'al·legació particular d'M. A. H. P. pel que fa a la parcel·la 117 del polígon 73 (afectada pel suport 29), en la qual sol·licita que es canvie el traçat de l'LAAT perquè suposa un perjudici manifest per als seus interessos, ja que limita els usos de desenrotllament de la parcel·la mencionada.

El promotor indica que el traçat proposat per M. A. H. P. suposa l'afecció a parcel·les que no s'inclouen en la llista de béns i drets afectats que es preveu en el projecte, la qual cosa suposaria una modificació substancial quant al projecte original. No obstant això, el promotor està obert a arribar a un acord de condicions òptim prèviament al procés d'expropiació.

Al·legacions d'N. H. V.

Consta l'al·legació particular d'N. H. V., com a titular de les parcel·les 29 i 30 del polígon 54 del terme municipal de Requena, en la qual s'exposa que hi ha una sobrecàrrega d'infraestructures elèctriques i es presenta una sèrie d'al·legacions mediambientals i paisatgístiques, així com el benefici de la declaració d'utilitat pública.

El promotor respon que el traçat de l'LAAT 132 kV és d'acord amb l'ETCV (Estratègia territorial de la Comunitat Valenciana) i compta amb la compatibilitat territorial emesa per l'organisme competent; que les afeccions a la salut complixen amb les mesures de seguretat, d'acord amb el Reial decret 223/2008, de 15 de febrer, pel qual s'aproven el Reglament sobre condicions tècniques i garanties de seguretat en línies elèctriques d'alta tensió; que es compta amb la conformitat de l'organisme competent en matèria paisatgística pel que fa a l'LAAT 132 kV, i justifica l'aplicació de la utilitat pública a l'LAAT 132 kV, segons la Llei 24/2013, així com la intenció del promotor d'arribar a un acord mutu amb l'al·legant.

Al·legacions de P. M. E.

Consten dos al·legacions particulars de P.M.E., com a propietari de les parcel·les 77, 118 i 119 del polígon 73 del terme municipal de Requena, en les quals mostra l'oposició a qualsevol expropiació dels seus béns i drets, ja que formen part d'una finca rústica àmplia, la qual quedaria minvada. Al·lega, també, la seua condició de pilot d'helicòpters i indica que se li causaria un perjudici irreparable en cas que l'expropiació es referisca a una servitud de pas de línies elèctriques, ja que la presència d'esta línia elèctrica sobre les seues parcel·les impediria que poguera volar sobre la finca, i afegit que els promotors poden realitzar la instal·lació per altres zones.

El promotor respon que el projecte s'ha desenrotllat amb el compliment dels criteris generals, ambientals, territorials i energètics que s'establixen en el DL 14/2020, que s'ha triat la millor alternativa possible, i que no hi ha cap causa limitativa per a la constitució de servitud de pas d'energia elèctrica, d'acord amb el que indica l'article 161 del Reial decret 1955/2000 d'1 de desembre. Finalment, respon que, durant el procés per a la resolució de la declaració, en concret, d'utilitat pública, es posarà en contacte amb els titulars dels béns i drets afectats per esta instal·lació i que es tractarà d'arribar a un acord mutu.

Finca San Blas, SL.

Consten huit al·legacions presentades per A. Z. V., en representació de Finca San Blas. Pel que fa a les al·legacions, esta administració les desestima a partir del següent:



Sobre el fraccionament dels expedients. El promotor indica que cada projecte és una unitat de generació independent. Cada expedient el tramita una societat vehicular independent, i la garantia, l'accés, la connexió i la consegüent tramitació són independents. Amb la finalitat de minimitzar l'impacte de les infraestructures d'evacuació, es va decidir agrupar en una única línia elèctrica l'evacuació dels projectes.

També indica que s'analitza l'impacte ambiental dels efectes sinèrgics de les 7 plantes, i que hi ha jurisprudència que acredita els arguments del promotor.

Sobre la declaració d'utilitat pública i la inexistència de l'intent d'acords amb els propietaris. En les al·legacions que va presentar Finca San Blas en abril de 2023, admet que el promotor ha contactat amb la mercantil i, especialment, amb el firmant d'este escrit, per a avançar en l'expedient expropiatori. Açò no es pot entendre d'una altra manera que no siga la intenció del promotor d'arribar a un acord amb l'al·legant a fi d'evitar el procediment expropiatori, el qual és, per si mateix, molest i dilatat i que no pot beneficiar de cap manera a este promotor. Per tant, s'observa una incongruència evident amb el que manifesta l'al·legant, que indica que no s'ha produït cap contacte ni cap intent de negociació.

Sobre la declaració d'utilitat pública en la resolució del procediment integrat que ens ocupa, esta es limita a efectes expropiatoris en relació amb la línia d'evacuació comuna que, tot i que s'inclou formalment en l'expedient ATALFE/2020/86, donarà servici a diferents projectes de plantes fotovoltaiques que s'han presentat, atés que la disponibilitat dels terrenys per a la construcció, en este cas, de la planta fotovoltaiica denominada Requena 1 no plantegen una necessitat d'expropiació.

Sobre el Decret llei 14/2020, de 7 d'agost, del Consell. Criteris de localització i implantació de les instal·lacions. Afecció greu sobre la Finca San Blas. Els criteris de localització i implantació de les instal·lacions s'examinen precisament en els informes preceptius i vinculants de Patrimoni Cultural, en la declaració d'impacte ambiental i en els informes d'Ordenació Territorial i Paisatge. S'han emés els informes preceptius i vinculants relatius a estes matèries, als quals es fa remissió.

Sobre la gestió territorial aplicada per tractar-se de sòl no urbanitzable. Com bé admet l'al·legant, el procediment integrat que estableix el Decret llei 14/2020 ha modificat alguna de les normes vigents en matèria d'ordenació del territori i ambiental, i no és necessària la declaració d'interés comunitari.

En relació amb les al·legacions pel que fa als criteris d'implantació relacionats amb l'ordenació del territori, consta en l'expedient l'informe favorable del Servei de Gestió Territorial de la Direcció General d'Urbanisme, Paisatge i Avaluació Ambiental (Conselleria de Medi Ambient, Aigua, Infraestructures i Territori). Es remet al condicionat que s'indica en el resolc primer d'esta resolució. Per tant, les al·legacions que fan referència a esta qüestió es consideren degudament valorades.

Sobre les afeccions al paisatge i l'anàlisi de la documentació tècnica preparada per a l'actuació pretesa (estudi d'integració paisatgística). Consta en l'expedient l'informe del Servei d'Infraestructura Verda i Paisatge de la Direcció General d'Urbanisme, Paisatge i Avaluació Ambiental (Conselleria de Medi Ambient, Aigua, Infraestructures i Territori). Es remet al condicionat que s'indica en el resolc primer d'esta resolució. Per tant, les al·legacions que fan referència a esta qüestió es consideren degudament valorades.

Sobre afeccions al patrimoni cultural. En relació amb les al·legacions de caràcter patrimonial, consta en l'expedient la declaració d'impacte ambiental i l'informe de la Direcció General de Patrimoni Cultural (Conselleria de Cultura i Esport) favorable al traçat autoritzat, per la qual cosa les al·legacions referents a esta qüestió es consideren degudament valorades.

Sobre les afeccions a la fauna, a la flora i a l'ésser humà, la valoració econòmica dels actius ambientals de la zona afectada, l'anàlisi de la documentació tècnica preparada per a l'actuació pretesa (estudi d'impacte ambiental) i l'estudi d'alternatives.

Consta en l'expedient la declaració d'impacte ambiental emesa en data 20.01.2023 pel director general de Qualitat i Educació Ambiental de la Conselleria d'Agricultura, Desenvolupament Rural, Emergència Climàtica i Transició Ecològica, publicada en el *Diari Oficial de la Generalitat Valenciana* número 9554, de 15.03.2023. Es remet al resolc primer d'esta resolució, en el qual s'arreglen les condicions ambientals que imposa l'òrgan competent en esta declaració. A més, consten els informes de la Direcció General de Medi Natural i Animal (Conselleria de Medi Ambient, Aigua, Infraestructures i Territori). Per tant, les al·legacions que fan referència a esta qüestió es consideren degudament valorades.

Sobre la incidència d'altres línies elèctriques existents. Consten en l'expedient els informes de Red Eléctrica de España SAU, com a titular de les línies, en els quals es considera l'actuació favorable subjecta a les condicions que s'imposen en estos. Per este motiu, les al·legacions referents a esta qüestió es consideren desestimades.

Sobre l'informe de compatibilitat urbanística. Pel que fa a la compatibilitat urbanística de les parcel·les a on es pretén implantar la instal·lació, consta en l'expedient l'informe urbanístic municipal de l'Ajuntament de Requena, que conclou que les parcel·les en l'SNU-C4 són compatibles amb el planejament. A més, l'article 19 del DL 14/2020 estableix



que, des del punt de vista urbanístic, tan sols es considera incompatible l'ús d'una instal·lació fotovoltaica per a generació d'energia elèctrica quan estiga expressament prohibit en el planejament urbanístic municipal per a la zona urbanística en la qual es pretén situar. Per tant, les al·legacions referents a esta qüestió es consideren desestimades.

Sobre l'increment del risc d'incendis forestals. Consta en l'expedient l'informe de la Direcció General de Prevenció d'Incendis Forestals, favorable a l'actuació i subjecta a les condicions que s'arregleguen en este. Per tant, les al·legacions que fan referència a esta qüestió es consideren degudament valorades.

Sobre l'increment d'altres riscos associats i el principi de precaució. L'autorització administrativa prèvia i l'autorització administrativa de construcció s'atorga només a l'efecte de la Llei del sector elèctric i el seu desplegament, sense menyscar de les concessions, autoritzacions, llicències i permisos, tant públics com privats, que siga necessari obtindre per part del sol·licitant per a executar i posar en marxa la instal·lació a la qual es referix esta resolució, d'acord amb altres disposicions que resulten aplicables, i especialment les relatives a l'ordenació del territori i al medi ambient.

Les conclusions a les quals s'arriba després d'examinar els informes mencionats, així com els que s'han emés per part d'estos organismes en resposta a les al·legacions presentades per l'ajuntament, són les següents:

Els informes sol·licitats ho són en relació amb els projectes que s'han presentat i la conformitat d'estos amb la legalitat vigent. Es tracta d'informes concrets sobre l'activitat projectada i la incidència que té en les matèries afectades. En cap cas, a excepció del que es menciona més endavant, estos informes s'estenen en l'anàlisi de les diferents alternatives que es puguen oferir, ja que no és este el seu objecte. És cert que en algun cas el Servei de Gestió Territorial ha plantejat l'existència d'alternatives per al traçat de la línia d'evacuació que travessa Finca San Blas, però això no pressuposa que la que planteja el promotor no siga adequada i conforme amb els criteris que estableix el Decret llei 14/2020, de 7 d'agost, per a la localització i implantació de les instal·lacions.

És evident que l'actuació projectada afecta la infraestructura verda del territori en el seu pas per la finca mencionada, però no és menys evident que qualsevol trajecte de la línia d'AT en qüestió que es puga plantejar afectara també la infraestructura verda. Per tant, la qüestió radica en el fet que l'actuació projectada és d'interés públic i estratègic i la seua implantació, encara que afecte altres béns, ha de prevaldre per als dos postulats; l'interés públic i l'estratègic. El fet d'admetre les objeccions dels propietaris afectats significaria desviar l'afecció a altres propietaris amb drets idèntics. Les declaracions d'utilitat pública dirimixen estos conflictes d'interessos i obrin la possibilitat de l'expropiació forçosa i les indemnitzacions consegüents, així com la possibilitat, mitjançant els acords entre les parts, d'excloure la necessitat de recórrer a una mesura tan extrema.

En definitiva, el traçat de la línia d'evacuació, que s'identifica de manera suficient en el procediment, complix amb els criteris de localització i implantació que exigix el Decret llei 14/2020. No obstant això, s'estima la possibilitat que, tal com es preveu en l'article 58.b de la Llei 24/2013, del sector elèctric, durant l'execució de l'obra es puga valorar un traçat nou dels que s'admeten com a vàlids pels serveis de Patrimoni i Cultura i el Servei de Gestió Territorial, en el pas de la línia d'alta tensió pels terrenys de Finca San Blas que es determinen en la resolució. Este fet, en cas que es verifique, requerirà l'obtenció de l'autorització administrativa de construcció i/o prèvia per modificació del projecte, amb la consegüent tramitació necessària.

Associació Utiel-Requena Sostenible (AURS), associació Plataforma para el Estudio y Conservación de la Sierra de Chiva.

Com que es tracta d'al·legacions, en essència, coincidents, es responen de manera conjunta.

S'al·lega que el projecte forma part d'una mateixa unitat d'explotació al costat d'altres centrals fotovoltaïques, la qual cosa suposa el fraccionament de projectes, i que l'estudi de sinergies amb altres centrals és incomplet.

El promotor respon que es va triar un model de desenrotllament de centrals no superior a 50 MW a fi d'adaptar-se a les característiques de l'entorn i propiciar un esponjament de les plantes en el territori. Cada projecte és una unitat de generació independent, tramitat per una societat vehicular independent i amb garantia, accés i connexió independents. Amb la finalitat de minimitzar l'impacte de les infraestructures es va decidir agrupar l'evacuació de les centrals mencionades i elaborar un estudi d'avifauna conjunt. L'estudi de sinergies inclou les centrals de les quals es tenia coneixement en el moment.

S'al·lega que en l'estudi d'impacte ambiental no s'estan oferint alternatives reals per a la localització de la central i que no s'ha tingut en compte la possible implantació en zones urbanes i urbanitzables. Al·lega també que afectaria l'àrea PORN del Parc Natural Hoces del Cabriel.

El promotor sosté que les alternatives estudiades són realistes, i s'ha optat per zones amb rendiments productius vitivinícoles inferiors. Pel que fa a la implantació en zones urbanes, argumenta que, en les centrals de potència superior a 5 MW com esta, no és possible la connexió directa a la xarxa de distribució elèctrica, per la qual cosa calen noves línies elèctriques per a la connexió amb les subestacions d'esta. Informa també que en el disseny de la planta s'ha tingut en



compte el que s'indica en el Decret 45/2011, de 29 d'abril, del Consell, pel qual s'aprova el Pla rector d'ús i gestió del Parc Natural Hoces del Cabriel i en les consultes que es van efectuar de manera prèvia a la informació pública del projecte, tant a la direcció del Parc Natural Hoces del Cabriel com a Espais Protegits.

S'al·lega la invalidesa de les dades climatològiques, ja que no pertanyen a la xarxa oficial d'AEMET.

El promotor indica que l'estació meteorològica estudiada està auditada per AVAMET, i esta està més pròxima a la zona d'implantació de la central que les de la xarxa d'AEMET.

S'al·lega que l'estudi de la xarxa de llits és incomplet, que la central està situada en un sòl d'interès de recàrrega d'aqüífers, que es produirà una alteració de la topografia original i que hi ha risc d'incendis forestals.

El promotor afirma que l'estudi de llits es basa en la cartografia oficial de l'ICV i la CHX i en un reconeixement de camp de la zona, per la qual cosa es correspon amb la realitat del territori. Igualment, indica que la central es localitza en una zona que s'ha de millorar respecte de la recàrrega d'aqüífers, per la qual cosa no hi ha cap problema en el desenrotllament de l'activitat per a l'aqüífer subjacent. Pel que fa a la topografia, indica que la implantació de seguidors serà per mitjà de clavaments, que no es farà en terrenys amb pendents superiors al 15 % i que no cal fer moviments de terra; per tant, és compatible amb el respecte de la topografia actual del terreny i no augmenta el risc d'erosió. Sobre els incendis forestals, argumenta que el risc d'incendi forestal no es vorà alterat per la línia d'evacuació (excepte durant l'execució, per la qual cosa s'aporta el plec de prevenció d'incendis de conformitat amb el Decret 7/2004, de 23 de gener).

S'al·lega que la implantació d'esta central suposaria la desaparició d'una àrea important de treball agrícola, amb la consegüent pèrdua de jornades laborals potencials. El promotor respon que l'àrea ocupada suposa un 0,0316 % de la superfície agrícola de la comarca, que la construcció de la planta tindrà un efecte positiu sobre la generació d'ocupació i que, durant la fase d'operació, encara que esta serà baixa, també la tindrà, ja que calen jornalers fixos per a vigilar les instal·lacions, així com temporals per a les tasques de manteniment.

S'al·lega que hi ha una afecció a paisatges de rellevància regional, a recursos de turisme rural i ambiental, a la flora i a la fauna (i, en concret, a l'avifauna; entre estes, diferents espècies d'àguila).

El promotor indica que el projecte no està entre les zones amb elements i patrons estructurants inclosos en les instruccions tècniques dels objectius de qualitat del paisatge de rellevància regional 28, que el paisatge de vinya i enoturístic al qual fa al·lusió l'al·legació no apareix en l'àmbit d'estudi i que la línia d'evacuació s'ha dissenyat aprofitant corredors d'infraestructures existents, i discorre en paral·lel a una línia de 400 kV existent.

Segons els resultats de l'estudi de camp d'avifauna, elaborat al llarg d'un cicle anual i que abasta un àmbit territorial més gran que el de la instal·lació avaluada, no es troben aus estepàries de gran valor biològic en la zona. Després d'això, fa un repàs de totes les espècies d'aus mencionades en l'al·legació i la no afecció de la central a estes. Sobre l'IBA núm. 158, indica que estes no constitueixen figures de protecció legal. Per a finalitzar, indica que hi ha estudis que avalen que després d'implantar esta classe de projectes la biodiversitat de la zona es veu augmentada, que el disseny està pensat per a garantir la connectivitat i que és compatible amb l'ús del territori per les aus passeriformes. Sobre l'àguila imperial, ressenya que no hi ha hagut cap albament, i sobre l'àguila reial i perdiguera afirma que s'ha firmat un estudi amb l'Institut Cavanilles, i ja hi ha un primer estudi inicial que consta en l'estudi d'avifauna. Manté que en cap moment s'ha omès cap dada de la qual tinguera constància.

Indica que el tancat que s'implantarà serà de tipus cinegètic i que la línia d'evacuació comptarà amb tots els mitjans d'anticollisió i contra l'electrocució previstos en el Reial decret 1432/2008, de 29 d'agost, i es minimitzarà l'afecció, ja que anirà paral·lela a la línia de 400 kV existent.

Pel que fa a la flora, indica que el disseny de la planta és respectuós amb les formacions vegetals d'interès detectades i que només caldrà desbrossar i retirar la capa de terra vegetal a on calga conformar vials interiors, dur a terme fonamentacions (molt puntuals) i/o fer canalitzacions subterrànies. En la fase de funcionament del projecte es mantindrà una cobertura vegetal contínua en l'interior dels recintes.

S'al·lega que es fa una descripció totalment errònia del sector productiu agrari i que els projectes afectaran la candidatura de la regió a patrimoni mundial de la UNESCO i de paisatge agrícola mundial de la FAO.

El promotor entén que este apartat és suficient per a l'avaluació ambiental correcta del projecte i que no s'afecta el paisatge de vinya al qual es fa referència en les candidatures, ja que la instal·lació es desenrotlla en vinyes de baixa rendibilitat.

9. Societat Valenciana d'Ornitologia (SVO)

L'SVO presenta un total de 15 al·legacions, i gran part d'estes coincidixen amb les presentades per AURS. La resposta del promotor és, en essència, la mateixa, per la qual cosa es remet al que s'ha exposat anteriorment. Es responen, a continuació, la resta de les al·legacions:

Pel que fa a les al·legacions 1 i 2, sobre la conveniència d'implantar les centrals per concurs i la falta d'una



planificació adequada, són aspectes que van més enllà de l'objecte d'esta resolució i d'esta administració.

Respecte a l'al·legació 11, sobre l'afecció a les poblacions de gat salvatge i linx ibèric, el promotor respon que la població de linx ibèric és inexistent segons les dades del Banc de dades de la biodiversitat de la Comunitat Valenciana, i que únicament hi ha una cita de gat salvatge situat a més d'11 km de l'àmbit, i que no s'han observat exemplars en la zona.

Pel que fa a les futures morts de fauna (al·legació 12), el promotor indica que, per a evitar les afeccions indirectes d'alteració de l'hàbitat, s'ha començat un estudi 0 d'anàlisi de l'ús actual de l'espai pels grans rapinyaires de la zona, per a poder continuar estudiant el seu comportament durant el funcionament de la instal·lació. Pel que fa a les afeccions directes, argumenta que la línia d'evacuació contindrà tots els elements de seguretat anticollisió i contra l'electrocució.

En definitiva, les al·legacions que es referixen al traçat de la línia d'evacuació s'han salvat, en alguns dels casos, pels soterraments i canvis en el traçat als quals s'ha vist sotmesa, i s'han valorat les al·legacions en la resta dels casos, segons el que s'ha exposat. Respecte a les al·legacions plantejades en matèria mediambiental, patrimonial, territorial i paisatgística, totes es consideren incloses en l'abast de les valoracions tècniques que es duen a terme a este efecte d'emetre els pronunciaments corresponents, i s'ha obtingut, com posteriorment s'indica, la declaració d'impacte ambiental favorable, així com els informes favorables en matèria de territori i paisatge. Quant a les al·legacions que s'han presentat relacionades amb la impossible autorització en terreny de tipus urbanitzable no programat, s'indica que a estos els és aplicable l'article 16 del DL 14/2020, que permet l'autorització amb unes condicions determinades que es reflectixen en esta resolució.

Condicionants

Segons el procediment establert reglamentàriament, per tal que en el termini de trenta (30) dies presentaren la conformitat o l'oposició a l'autorització sol·licitada i emeteren, si era el cas, els condicionants tècnics oportuns al projecte tècnic de la instal·lació, es van remetre les separates corresponents del projecte a les administracions, els organismes i les empreses de servei públic o d'interés general amb béns o drets a càrrec seu que puguen vore's afectats per esta, i d'esta manera es van rebre els informes següents amb el resultat que, en síntesi, es detalla a continuació:

Ajuntament de Requena

Contesta a l'ofici amb l'informe de data 21.01.2022, en el qual sol·licita que es tinga en compte, perquè s'estudie i es valoren les implicacions que comporta, l'acord que es prendrà en el ple del 10.02.2022, en el qual se sol·licita: «Proposar a les Corts Valencianes que prenga les mesures legislatives adequades perquè els ajuntaments que així ho desitgen puguen limitar el total de la superfície del seu municipi destinada a la producció d'energia fotovoltaica a un màxim de l'1 %, inclosos, en eixe percentatge d'ocupació, els espais prioritzats en el decret llei de mesures per a accelerar la implantació d'instal·lacions per a l'aprofitament de les energies renovables». En un escrit posterior indica que la moció es va aprovar, però que se seguirà el procediment legal que marca la normativa vigent. La promotora respon que el disseny del projecte s'ha dut a terme en compliment de la legislació i la normativa vigent.

Arran de les informacions públiques posteriors pel canvi substancial en la línia d'evacuació, trasllada diversos informes en què presenta les objeccions següents:

Zona d'amortiment del Pla d'ordenació de recursos del Parc Natural de Las Hoces del Cabriel (tota la planta).

S'incomplix l'article 4 del Pla d'ordenació dels recursos naturals de Las Hoces del Cabriel, quant a la protecció i el manteniment del sòl amb finalitats agràries.

S'incomplix l'article 34 i següents del Pla d'ordenació dels recursos naturals de Las Hoces del Cabriel. En relació amb la Llei 37/2003, de 17 de novembre, del soroll, articles 8, 5, 14, 24 i annex V. Efectivament, s'introdueixen massivament fonts de soroll del rang dels 80 dB(A), que no solament afecta la fauna del PORN del parc natural i a la Reserva de la Biosfera, sinó que també pot afectar els llogarets pròxims a alguna de les plantes, com són Los Pedrones, La Portera, Campo de Arcís, així com les vivendes existents en l'àmbit.

Convé posar de manifest que l'afecció al PORN de Las Hoces del Cabriel no és residual o col·lateral, sinó que les plantes es troben íntegrament en la zona d'amortiment d'este, i ocupen una extensió d'aproximadament el 10 % d'estes. Incomplixen íntegrament els preceptes que s'han enunciat anteriorment.

Afecció a paisatge d'alt valor protegit pel Catàleg de paisatge del Pla general (i/o afecció a menys de 500 m en altres casos). Este és una part constituent de l'ordenació estructural del Pla general i de la infraestructura verda del Pla general.

Afecció a la zona primària, sistema d'espais oberts (SIGA), del Pla general, que constituïx la infraestructura verda municipal o local (i/o afecció a menys de 300 m).

Zona tampó o d'amortiment de la Reserva de la Biosfera. (Protecció internacional de la UNESCO).

Àrea de sensibilitat ambiental màxima, d'acord amb la zonificació ambiental del Ministeri per a la Transició Ecològica i Medi Ambient (MITECO). Criteri d'exclusió de plantes d'energies renovables. Llei 7/2021, de 20 de maig, de canvi climàtic.



Zona d'influència forestal. No es complix l'annex XI, prevenció d'incendis forestals, del TRLOTUP. S'interrompen infraestructures de prevenció.

Zona de fixació anual molt alta de CO₂? (tota la planta).

No es justifiquen alguns dels paràmetres i afeccions de les NU del Pla general.

El promotor posa l'accent, principalment, en la inclusió de la infraestructura d'evacuació, en concret l'LAAT 132 kV en aeri, en l'àmbit de la compatibilitat urbanística informada per l'Ajuntament a l'inici de l'expedient.

Efectivament, tots els ICU de totes les plantes a què es fa referència indiquen, literalment, que «[...] sobre esta qüestió s'emet un informe favorable per al sòl SNU-C4 i desfavorable per al sòl SNU-PF, [...]», com reitera constantment el promotor. Cal destacar que no es diu que siga compatible amb sòl urbanitzable, ni amb cap altra classe de sòl distinta.

A este efecte cal indicar que el traçat d'esta línia LAT 132 kV travessa, en diversos dels seus trams, sòl no urbanitzable de protecció forestal (SNU-PF). És a dir, una classe de sòl per al qual els informes de compatibilitat urbanística han informat desfavorablement sense excepció en tots els expedients.

La mida aproximada de la part de la línia d'evacuació de les plantes que discorre per esta classe de sòl és d'uns 10 km. És a dir, no es produïx de manera esporàdica.

Es reitera que en el Pla general no hi ha cap zona rural protegida per a albergar infraestructures energètiques, ni cap corredor d'infraestructures per a noves línies en sòl no urbanitzable de protecció forestal.

La línia d'evacuació travessa, en el seu traçat, un sector de sòl urbanitzable residencial, SUZR-12, i en la fitxa de planejament i gestió d'este figuren les línies d'alta tensió (infraestructures i servicis) com a ús incompatible.

Valoració de les objeccions plantejades per l'Ajuntament de Requena:

Pel que fa a les observacions sobre les matèries per a les quals consten informes sectorials (Prevenció d'Incendis Forestals; Territori i Paisatge; Medi Natural; Agència Valenciana de Seguretat i Resposta a les Emergències; declaració d'impacte ambiental; Patrimoni Cultural) estes no es valoren perquè es considera que preval el que s'indica en estos informes. Tot això sense perjudi dels aspectes que calga aportar i justificar en la documentació relativa a la sol·licitud de llicència d'obres.

Respecte a l'afecció a la Reserva de la Biosfera i al Parc Natural de las Hoces del Cabriel, es compta amb un informe del Servei d'Avaluació d'Impacte Ambiental, de data 29.05.2024, en el qual s'indica que la PSFV se situa en la zona tampó de la Reserva de la Biosfera, fora de la zona nucli d'esta, la qual està constituïda pels límits del Parc Natural de Las Hoces del Cabriel, i coincidix (esta zona tampó) amb la zona d'amortiment que definix el Pla d'ordenació de recursos naturals (PORN) del parc natural.

Els valors naturals que van motivar la declaració de la Reserva de la Biosfera Vall del Cabriol coincidixen amb els que es van considerar en la protecció del Parc Natural Hoces del Cabriel, i la zonificació del PORN del parc classifica com a zona d'amortiment d'impactes les zones que ocuparan les referides plantes fotovoltaïques.

Les afeccions a estos espais nucli (Parc Natural Hoces del Cabriel) i d'amortiment (tampó) s'han valorat en els informes emesos per l'òrgan competent en espais naturals protegits i medi natural.

La declaració d'impacte ambiental que es va emetre en relació amb l'FV Requena 2 (expedient 223/2022/AIA. ATALFE/2020/89), i d'acord amb la informació que conté l'expedient, ha analitzat els valors que definixen els espais mencionats, s'informen igualment de manera favorable per l'òrgan competent en medi natural i biodiversitat, i es considera que la implantació dels projectes és acceptable i compatible amb la zona d'amortiment del PORN Hoces del Cabriel (instrument d'ordenació en vigor), condicionada a la implantació de les mesures correctores i compensatòries que es van traslladar a esta declaració d'impacte ambiental.

Pel que fa a la ferramenta de zonificació ambiental del ministeri, es compta amb un informe del Servei d'Avaluació d'Impacte Ambiental, de data 29.05.2024, en el qual s'indica que en esta ferramenta s'establix una zonificació de la sensibilitat ambiental del territori per a esta mena d'instal·lacions, sense identificar zones d'exclusió ni relacionar-les amb les zones de sensibilitat ambiental màxima, i són aplicables, en qualsevol cas, les regulacions que s'establixen en els instruments de planificació i ordenació aprovats per les comunitats autònomes en l'àmbit de les seues competències.

D'acord amb l'article 9.4 del Decret llei 14/2020, de 7 d'agost, del Consell, en el qual s'establixen els criteris per a la implantació de centrals fotovoltaïques en àrees sotmeses a protecció mediambiental, sí que s'establixen les zones nucli com a zones d'exclusió, ja que són espais naturals protegits o de la Xarxa Natura 2000. En canvi, d'acord amb l'article 9.3 d'este, la compatibilitat mediambiental per a la instal·lació de centrals fotovoltaïques es determinarà, cas per cas, en àrees d'amortiment d'espais naturals protegits, en funció de la zonificació i normativa de cada PORN.

Respecte dels recursos paisatgístics, el titular va aportar una planimetria adaptada a les exigències de l'Ajuntament; així mateix, es disposa d'un informe favorable en matèria de paisatge.



Pel que fa a la compatibilitat urbanística de les parcel·les a on es pretén implantar la instal·lació, en l'expedient consta l'informe urbanístic municipal de l'Ajuntament de Requena, que conclou que les parcel·les en l'SNU-C4 són compatibles amb el planejament. A més, l'article 19 del DL 14/2020 estableix que, des del punt de vista urbanístic, tan sols es considera incompatible l'ús d'una instal·lació fotovoltaica per a generació d'energia elèctrica quan estiga expressament prohibit en el planejament urbanístic municipal per a la zona urbanística en la qual es pretén situar.

Respecte a la compatibilitat urbanística de la línia d'evacuació de 132 kV, la Llei 6/2014, de 25 de juliol, no considera les línies elèctriques com una activitat, per la qual cosa no requereix l'informe urbanístic municipal al qual es referix l'article 22 d'esta.

Pel que fa a l'incompliment de l'article I.1.32 de les NU del Pla general, esta aprovació de construcció no té en compte l'adaptació de camins o altres obres que s'executaran. L'autorització de construcció es fa a l'efecte de la Llei del sector elèctric per a les instal·lacions elèctriques, i s'han d'obtindre les llicències urbanístiques necessàries i pertinents per a l'execució de tota l'obra que s'ha d'efectuar per a fer possible el projecte. Per la qual cosa, l'adaptació de camins, les obres en l'accés, etc., s'hauran d'exigir en la tramitació de la llicència d'obra independent o conjunta a la de la planta.

Vist l'informe de l'Ajuntament de Requena, en el qual es fa referència expressa a la incompatibilitat del tram de la línia d'evacuació que travessa la zona catalogada com a urbanitzable (SUZR-12, «Residencial el Rebollar») i, per tant, la impossibilitat d'atorgar la llicència urbanística, i després d'haver consultat al Servei Territorial d'Urbanisme, que indica que l'ens municipal és l'encarregat de determinar les llicències urbanístiques que s'han d'atorgar en les zones urbanitzables no programades.

Havent-hi un informe, de data 07.11.2022, de l'Ajuntament de Requena, en el qual indica que «[...]seria possible l'ocupació [...] subjecta al compromís de demolir o adaptar les instal·lacions a les determinacions dels instruments de desenrotllament del sector de sòl urbanitzable en el cas que siguen incompatibles amb les propostes d'este desenrotllament, de manera que no ho dificulte o ho desincentive, i amb la renúncia a qualsevol indemnització». Per tant, seria possible l'autorització de la llicència d'usos i d'obres provisionals, o de qualsevol altra que siga aplicable.

Atés tot el que s'ha exposat, i com que és aplicable l'article 16 del DL 14/2020, es condiona, en el resolc quart, l'autorització administrativa de construcció per a la instal·lació en el seu pas per terreny urbanitzable.

Pel que fa a les qüestions formulades que competixen a l'òrgan substantiu aclarir, o sol·licitar que s'aclarisquen, cal indicar que l'autorització administrativa prèvia i autorització administrativa de construcció s'atorga només a l'efecte de la Llei del sector elèctric i el seu desplegament, sense menyscapse de les concessions, autoritzacions, llicències i permisos, tant públics com privats, que siga necessari obtindre per part del sol·licitant per a executar i posar en marxa la instal·lació a què es referix esta resolució, d'acord amb altres disposicions que resulten aplicables, i especialment les relatives a l'ordenació del territori i al medi ambient.

Iberdrola Distribución Eléctrica, SAU

I-DE contesta als oficis de l'STIEMV amb els informes amb núm. ref.: APVAL/DGU/478-21, APVAL/DGU/484-21 i APVAL/DGU/475-21, de data 22.07.2021, favorables per a la planta solar fotovoltaica Requena 2 i la subestació transformadora SET RCS, així com la no conformitat amb el projecte de la línia, ja que no es reflectixen els encreuaments amb les seues línies.

El promotor presenta la documentació sol·licitada per I-DE, i emet el nou informe amb núm. ref.: APVAL/JOM/229-2021, de data 20.09.2021, en el qual dona la seua conformitat.

Conselleria de Política Territorial, Obres Públiques i Mobilitat. Direcció General d'Urbanisme

Consten els informes de dates 10.01.2022 i 07.02.2023, en els quals s'indica que no són competents, per la qual cosa proposen que es remeta a la Direcció General de Medi Natural i Avaluació Ambiental i a la Direcció General de Patrimoni perquè emeten l'informe sobre esta qüestió. Mitjançant l'escrit de data 12/04/2024, es considera que es complix l'exigència de l'art. 75.1 de la Llei 16/2003.

EGEVASA Diputació de València

EGEVASA contesta a l'ofici amb l'informe número 5743 favorable, de data 20.12.2021, i indica que no hi ha afeccions a les canonades d'adducció d'aigua potable, i que tampoc afecta els treballs aplicable de llots que s'efectuen en la zona. Després dels canvis en el projecte, informa el 21.11.2023 de les seues instal·lacions en la zona i estableix una sèrie de condicionats, entre altres, que no s'hauran de manipular els elements de la xarxa que apareixen en els plànols que esta aporta, i que se li ha d'informar abans de l'inici de les obres. Estos s'accepten per part del promotor.

Conselleria de Política Territorial, Obres Públiques i Mobilitat. Direcció General d'Obres Públiques, Transports i Mobilitat Sostenible



Respon a l'ofici de l'STIEMV amb l'informe número 13.505-2021, de data 09.11.2021, favorable a l'efecte de les infraestructures de transport de competència autonòmica. Després dels canvis en el projecte, informa, en data 01.02.2023, en el mateix sentit.

Demarcació de Carreteres de l'Estat a la Comunitat Valenciana.

Mitjançant l'informe número V4.21.0554 vinculant, de data 14.02.2022, indica el següent:

Els terrenys a on es pretén situar la instal·lació fotovoltaica estan afectats parcialment per un dels corredors de l'estudi informatiu EI 1-V-38 PP-007/09, «Adequació de condicions de qualitat i seguretat de la carretera N-330, PK 150,000 al 176,000. Tram: Los Pedrones-Requena. Província de València», actualment en redacció.

La instal·lació fotovoltaica se situa en la zona d'influència de la carretera N-330, i l'accés a esta es farà pel camí agrícola situat en el PK 150+340 MI. L'actuació suposa un canvi d'ús de l'accés existent, per la qual cosa s'haurà d'adaptar al que s'establix en l'Orde FOM/273/2016, de 19 de febrer, per la qual s'aprova la Norma 3.1-IC.

Sol·licita més detalls sobre l'encreuament de la línia d'evacuació de 132 kV en el PK 154+840 de la carretera N-330 i de l'accés a la subestació transformadora, situat en el PK 155+450 de la carretera N-330, i especifica la normativa que hauran de complir.

Fotovoltaico Casiopea Requena, SLU, pren nota dels condicionants tècnics i confirma que, prèviament a l'execució de qualsevol mena de treball, s'obtidran les autoritzacions corresponents, i que la documentació sol·licitada s'aportarà en la sol·licitud de permís de construcció corresponent. Discrepa pel que fa al primer punt de l'informe, i indica que es tracta d'un estudi de diferents traçats i que, per tant, no té rellevància jurídica.

Després dels canvis en el projecte, informa favorablement els canvis en la línia de 132 kV, i estableix una sèrie de condicionats pel que fa a l'encreuament sobre la carretera N-330, en el PK 162+920, que accepta el promotor.

Després dels canvis en el projecte, informa favorablement els canvis en la línia de 132 kV de la planta solar fotovoltaica Requena 2.

Diputació de València. Àrea d'Infraestructures

Consta l'informe núm. DVAC21EU0050 (1056/21/CAR), de data 28/06/2021, en el qual s'indica que la instal·lació Solar Fotovoltaica Requena 2 i la SET RCS no afecten directament carreteres de titularitat provincial. Pel que fa a l'encreuament de la línia de 132 kV amb la carretera CV-429 en el PK 33+750, estableix que s'hauran de definir els encreuaments de manera que s'emmarquen entre les torres situades fora de la zona de protecció de la carretera. Mitjançant l'escrit de data 01/09/2021, informa favorablement l'encreuament de la línia de 132 kV d'evacuació amb la carretera CV-429 (obertura entre els suports 23 i 24) i amb la CV-431 (obertures entre els suports 42 i 43, i el 46 i el 47). Després dels canvis en el projecte, informa favorablement, en dates 21.02.2022 i 20.11.2023, les modificacions efectuades en esta.

Fotovoltaico Casiopea Requena, SLU, manifesta la conformitat i accepta les consideracions específiques que emeten els informes rebuts.

REE. Red Eléctrica de España

Mitjançant l'informe de data 27.02.2023, comunica que, pel que fa a la planta solar fotovoltaica, la línia d'evacuació de 30 kV i la SET 30/132 kV, no presenta oposició a estes, ja que no es produïxen afeccions a instal·lacions de la seua propietat. Quant a la línia de 132 kV, comunica que no presenta oposició a esta, ja que complix amb les distàncies de seguretat i amb els paral·lelismes reglamentaris.

Després dels diversos canvis en la línia, conclou amb l'informe de data 23.11.2023, en el qual no mostra oposició al traçat d'esta, i indica que el tram soterrat pot afectar la línia subterrània a 20 kV de connexió MT - Requena, i estableix diverses mesures de seguretat que s'han d'adoptar.

Fotovoltaico Casiopea Requena, SLU, dona resposta a l'informe de REE amb l'escrit de data 26.12.2023, en el qual accepta els condicionats.

Direcció General de Cultura i Patrimoni, expedient 2021-0926-V (0753, p.20)

Consta un informe, de data 12.04.2022, en el qual determina que no hi ha afecció al patrimoni cultural en cap de les seues manifestacions, per la qual cosa s'informa favorablement als efectes patrimonials que es preveuen en l'article 11 de la Llei 4/98, d'11 de juny, del patrimoni cultural valencià, la instal·lació de la línia d'alta tensió de 132 kV entre la SET col·lectora nord i col·lectora sud de 30/132 kV a la subestació elèctrica transformadora Promotores Requena Renovables, de 132/400 kV a el Rebollar, Requena, sempre que es complisquen els condicionants que s'establixen, de manera cautelar, pel que fa al patrimoni arqueològic i etnològic afectats.

Consta un informe, de data 15.07.2022, en el qual es reafirma en el seu informe favorable al projecte de la planta solar fotovoltaica Requena 2 de 39,99MWp i la seua línia d'evacuació de 30 kV, condicionat al fet que s'efectue un seguiment global dels moviments de terres de les obres i un seguiment arqueològic intensiu en les zones a on s'hagen d'executar treballs d'excavació per als suports de la línia d'evacuació.



Després de la tercera informació pública, la Direcció Territorial d'Educació, Cultura i Esport emet el 30.06.2023 un informe en el qual conclou que, des del punt de vista del patrimoni cultural, es pot mantindre la vigència de l'informe vinculant favorable de la directora general de Cultura de 15.07.2022 i fer un seguiment intensiu en el tram de la línia d'evacuació que se soterrarà. També autoritzar la construcció d'esta des del punt de vista patrimonial. Consta la conformitat del promotor a este informe.

Consta un informe, de 05.07.2023, de la Direcció General de Cultura i Patrimoni, en el qual informa favorablement l'ampliació de les mesures correctores proposades pel promotor en la memòria de prospecció patrimonial de la instal·lació de la línia d'alta tensió de 132 kV, a conseqüència dels informes i les al·legacions que s'han rebut.

Arran de les al·legacions de l'Ajuntament de Requena i de Finca San Blas, en les quals es proposa un traçat alternatiu a l'actual de la línia elèctrica de 132 kV en el seu pas per la propietat de Finca San Blas, perquè emeta un informe de la nova proposta de traçat subterrani de la línia de 132 kV, el 26.04.2024 emet també un informe favorable a la proposta del soterrament als efectes patrimonials, sempre que, prèviament, es complisquen els condicionants que s'indiquen en este. El promotor presenta al·legacions a este informe, ja que considera que no és necessari que esta direcció general emeta un informe pel que fa al traçat que proposa un particular de manera extemporània quan ja hi havia un informe vinculant d'esta direcció general, que és sobre el qual es va atorgar la DIA, i que això suposa una infracció del principi d'actes propis.

Direcció General de Prevenció d'Incendis Forestals

Remet l'informe de data 06.07.2021, el qual completa posteriorment amb un altre de data 28.04.2023, en els quals no mostra oposició a la instal·lació i estableix una sèrie de condicionats, tant per a la central fotovoltaica com per a la línia d'evacuació.

Fotovoltaico Casiopea Requena, SLU, respon als condicionats presentats per la Direcció General, accepta el que reflectixen els informes i indica que tindrà en compte el conjunt de normativa legal.

CHX. Confederació Hidrogràfica del Xúquer

Contesta amb l'informe número 2021AM0372, de 28.07.2023, en el qual no manifesta l'oposició a la instal·lació i indica les condicions que s'han de complir pel que fa a l'encreuament dels llits per part de la línia i sobre estos, així com les autoritzacions que s'han d'obtenir abans de l'execució de les obres que es localitzen en la zona de policia dels llits públics.

Fotovoltaico Casiopea Requena, SLU, pren nota i mostra la seua conformitat amb el que indica l'escrit emés per la CHX, i especifica que totes les actuacions previstes compliran la legislació d'aigües vigent i que se sol·licitaran les autoritzacions administratives corresponents.

Direcció General de Medi Natural i d'Avaluació Ambiental

Consta l'informe de data 10.10.2022, en el qual es mostra la conformitat amb els projectes, amb el compliment dels condicionants que estableixen este informe i el de data 16.05.2022.

Després dels canvis successius en la línia, per mitjà de l'informe de data 30.11.2023, informa com a favorable el projecte tècnic d'execució de la línia aèria d'alta tensió 132 kV associada a la planta solar fotovoltaica Requena 2, així com les modificacions proposades, sempre que es tinguen en compte les observacions i mesures que arreu s'arreplega.

El condicionat que s'estableix en els diferents informes, i que accepta el promotor, és el següent:

Pel que fa a la planta:

S'han de mantindre els bancals i els murs de contenció.

Les obres d'infraestructures del parc han d'aprofitar els camins preexistents; en les línies amb més pendent s'ha de controlar la compactació i l'escolament, i, en tot cas, una vegada acabades les obres es prendran les mesures necessàries per a restaurar els valors preexistents.

Les plaques s'han de distribuir en forma de mosaic i les tessel·les han de tindre un contorn irregular. Les plaques s'agruparan en zones d'un 8 hectàrees, i hauran de deixar corredors de connexió.

Amb els espais que es generen entre les plaques s'afavorirà la vegetació, que, a més, pot actuar com a corredor natural per a la fauna per a millorar la connectivitat ecològica.

S'ha d'incloure un sistema d'arreplega d'aigua de pluja, de manera que no es produïsquen escolaments cap als barrancs i que el cabal que s'obtinga s'escampe de manera uniforme per la parcel·la per a afavorir la infiltració.

S'ha d'intentar, almenys en una part de la parcel·la, implantar la producció agrovoltaica, és a dir la combinació de la producció d'energia amb les plaques i la inclusió de cultius davall d'estes, els quals, a més, podrien beneficiar-se de l'aigua de pluja que s'arreplega. Així mateix, l'evapotranspiració dels cultius reduiria la temperatura de les plaques i n'afavoriria el rendiment.

S'ha de controlar l'aparició de símptomes que denoten la pèrdua de terreny, i s'ha d'ordenar la reparació dels possibles efectes amb l'aplicació de mesures de prevenció o correcció de l'erosió.



S'han de detectar les àrees de terreny amb problemes de compactació i s'han d'ordenar les mesures correctores oportunes, una vegada hagen acabat les obres i quan ja no s'utilitze la maquinària.

La disposició de la tanca ha d'evitar l'afecció a la via pecuària denominada Canyada Reial d'Hórtola, amb una amplària legal de 75 m.

S'haurà de fer una prospecció abans de l'inici de les obres per a assegurar que no s'afecten, en cap cas, els hàbitats de la 6110 (prats calcaris càrstics o basòfils de l'Alyso-Sedion albi) i 6220 (zones subestèpiques de gramínies i anuals del *Thero-Brachypodietea*).

Com que la instal·lació se situa en una zona de visibilitat baixa, les mesures adequades per a la protecció del paisatge són: edificacions similars a les construccions rurals típiques de la zona, la integració cromàtica d'edificis i instal·lacions, el manteniment de les clapes de vegetació natural del terreny agrícola, la plantació pantalles vegetals amb espècies autòctones i la retirada final d'elements no naturals, així com la restauració paisatgística.

S'ha de controlar la vegetació espontània que sorgisca davall del camp solar amb mitjans mecànics o, preferentment, amb pasturatge lliure per mitjà del ramat oví. Esta vegetació entre files permet que es desenrotllen insectes, rosegadors, etc.

Caldrà adoptar les mesures de control que disposa l'Orde d'11 de juny de 2009, de la Conselleria de Medi Ambient, Aigua, Urbanisme i Vivenda, per la qual s'aproven directrius extraordinàries per a l'aprofitament, gestió i control del conill de muntanya a la Comunitat Valenciana, amb consideració especial de l'article 14.

Per a evitar que col·lisionen aus contra el tancat de la planta solar, especialment en el cas de les aus protegides que es descriu que estan presents en la zona, s'han de col·locar plaques metàl·liques, o d'un material plàstic fabricat en poliestiré o similar, de color blanc i acabat mat de 20 x 20 cm (o 25 x 25 cm), que s'hauran de situar en els espais entre els suports. Es col·locarà almenys una placa per cada obertura, i es revisaran anualment. A més, s'hauran de substituir les que puguen haver caigut per a evitar d'esta manera la pèrdua de l'eficàcia de la mesura anticollisió.

S'instal·laran dispositius d'anticollisió en tot el traçat de la línia elèctrica d'evacuació.

Es farà un seguiment de la mortalitat d'aus a causa de la col·lisió amb el tancat durant, almenys, els primers cinc anys de funcionament de la planta, i cada any s'enviarà el resultat a l'òrgan ambiental competent.

Amb l'aprofitament de la concentració de l'aigua de pluja que es produirà per la instal·lació dels panells, s'haurà de crear i mantindre una tolla per a fomentar la població d'amfibis i avifauna o, si és el cas, mantindre un bon estat de les basses de reg existents en les proximitats de la planta.

S'ha de fer una prospecció prèvia abans de l'inici de les obres per a descartar que es localitzen diferents espècies prioritàries prop de l'àmbit del projecte. Si es localitzen en l'entorn de la planta exemplars d'espècies protegides, s'haurà de comunicar a l'agent mediambiental l'existència de les restes. A banda, s'informaran les troballes o incidències destacables al tècnic competent en espècies protegides de la direcció territorial corresponent mitjançant el correu electrònic.

Quant a l'àguila reial i l'àguila cuabarrada, cal fer un seguiment amb emissors satèl·lit GPS que proporcionen dades sobre l'ús de l'hàbitat per part de les parelles reproductores. Per a analitzar l'efecte de les plantes solars fotovoltaïques sobre el comportament i l'ecologia espacial dels exemplars marcats, cal mantindre el marcatge durant la fase de construcció de les plantes i, almenys, durant els primers cinc anys de funcionament. A més, cal marcar els exemplars dels tres territoris confrontats, ja que és probable que s'use, com a zona d'hàbitat, l'àmbit d'implantació de les plantes solars fotovoltaïques.

Prèviament a l'inici de les obres, s'ha de comprovar que no hi ha nius o ventrades d'espècies protegides mitjançant prospeccions que s'han de dur a terme per part de tècnics especialitzats. En cas de detectar l'existència de nius o ventrades, es pararan les activitats i s'informarà l'òrgan ambiental competent perquè dispose les actuacions necessàries per a la conservació òptima.

Durant la fase d'obres, s'adequaran els treballs als períodes de menor incidència per a l'avifauna, de manera que les actuacions més molestes es facen fora del període de posta, nidificació o cria (de març a juliol). No es faran treballs en horari nocturn.

La velocitat màxima de circulació per la zona de les obres es limitarà a 20 km/h, per a evitar generar un excés de pols en suspensió i de soroll. A més, se senyalitzaran les zones amb més risc d'atropellament.

S'efectuarà la revisió periòdica dels silenciadors en els tubs d'escapament, d'emissions i de les peces sotmeses a vibracions de la maquinària i els vehicles d'obra.

Es mantindrà la vegetació natural a l'interior de la planta fotovoltaïca per a fomentar que es genere un biòtop el més semblant possible a l'hàbitat circumdant, de manera que pugui albergar comunitats florístiques i faunístiques pròpies dels terrenys que hi ha en l'entorn. S'evitarà, per tant, el decapatge del sòl i el tall o destrucció d'espècies de matolls que puguen colonitzar els terrenys situats a l'interior de la planta solar.



El control de la vegetació es durà a terme amb mitjans mecànics i ramaderia extensiva (és preferent esta última). S'evitarà, en tot cas, l'ús d'herbicides.

Es durà a terme un pla de seguiment de les poblacions d'aus presents en la zona durant els primers cinc anys de la posada en funcionament de la planta per a constatar-ne l'evolució i el comportament. Els resultats d'estos estudis s'hauran d'enviar anualment a l'òrgan ambiental competent.

Almenys durant el primer any d'explotació de les plantes solars fotovoltaïques, es farà un seguiment de la possible mortalitat d'aus per col·lisió amb els panells fotovoltaïcs o altres impactes no previstos.

S'ha de comptar amb un pla de prevenció d'incendis forestals, tant dins de la planta solar fotovoltaïca com als voltants. Si hi ha una instal·lació de basses de càrrega d'aigua per a helicòpters o qualsevol altre tipus de punt d'aigua, han d'incorporar rampes d'eixida per a la fauna.

El control de plagues dels cultius es farà amb mètodes respectuosos amb el medi.

És necessari que, en la proximitat dels clapera, s'instal·len abeuradors de xicotetes dimensions o punts d'aigua.

No s'executarà la plantació en l'època de cria.

S'afavorirà la presència de vegetació herbàcia dins de tota la superfície de les plantes solars.

Per a evitar problemes erosius davant d'episodis de fortes pluges, en els primers estadis d'implantació de la vegetació, s'instal·larà una capa de mulch amb restes de vegetació o palla, de manera que es dissipe l'energia cinètica de les gotes de pluja i s'evite l'erosió per esguitada i erosió laminar.

Amb l'aprofitament de la concentració de l'aigua de pluja que es produirà per la instal·lació dels panells, s'haurà de crear i mantindre una tolla per a fomentar la població d'amfibis i avifauna o, si és el cas, mantindre un bon estat de les basses de reg existents en les proximitats de la planta.

Per a poder reparar les pèrdues en la qualitat de l'hàbitat de les espècies de fauna, es considera necessari mantindre els cultius que hi ha en totes les zones possibles de les parcel·les cadastrals que no s'usen per a disposar els panells solars, a més d'adquirir o arrendar parcel·les de cultiu, amb la intenció de mantindre cultius que permeten que hi haja postes d'avifauna. Esta esmena d'afeccions s'efectuarà en una proporció d'almenys el 25 % de la superfície afectada.

Respecte a la línia d'evacuació de 132 kV:

S'instal·laran dispositius anticollisió en tot el traçat de la línia elèctrica d'evacuació.

Es durà a terme un seguiment, durant tota la vida útil de la xarxa elèctrica, de la mortalitat d'aus causada per electrocució i col·lisió. Els resultats d'este seguiment s'han d'enviar anualment a l'òrgan ambiental. D'acord amb els resultats obtinguts es farà un ajust de les mesures implementades o s'adoptaran unes altres amb l'orientació d'este òrgan.

Per a ocupar les vies pecuàries afectades cal complir el capítol II de la Llei 3/2014, d'11 de juliol, de la Generalitat, de vies pecuàries de la Comunitat Valenciana i cal respectar la prioritat de les persones i el ramat, així com evitar el desviament o la interrupció prolongada de la marxa.

Cal fer una prospecció prèvia abans d'iniciar les obres per a descartar que es localitzen, prop de l'àmbit del projecte, diferents espècies prioritàries.

S'han d'evitar actuacions que dificulten els fluxos d'aigua en barrancs o terrenys inundables o que produïsquen contaminació del sòl o de les aigües.

La línia d'evacuació afecta la zona de protecció d'avifauna per línies elèctriques que s'inclou en la Resolució de 6 de juliol de 2021, de la consellera d'Agricultura, Desenrotllament Rural, Emergència Climàtica i Transició Ecològica, per la qual s'amplien les zones de protecció de l'avifauna contra la col·lisió i electrocució, per la qual cosa haurà de complir les prescripcions tècniques i les mesures de prevenció que es descriuen en els articles 6 i 7 i en l'annex del Reial decret 1432/2008, de 29 d'agost, pel qual s'establixen mesures per a protegir l'avifauna contra la col·lisió i l'electrocució en línies elèctriques d'alta tensió.

S'han de col·locar plaques metàl·liques o d'un material plàstic fabricat en poliestiré o similar, de color blanc i acabat mat de 20 x 20 cm (o 25 x 25 cm) que s'hauran de situar en els espais entre els suports. Es col·locarà almenys una placa per cada obertura, i es revisaran anualment. A més, s'hauran de substituir les que puguen haver caigut per a evitar d'esta manera la pèrdua de l'eficàcia de la mesura anticollisió.

S'haurà de complir el que arreglegen les disposicions generals del Pla d'ordenació dels recursos naturals d'Hoces del Cabriel (PORN).

El traçat soterrat de la línia d'evacuació discorre molt pròxima a camins existents (figura 4). Es proposa aprofitar la xarxa de camins preexistent, d'acord amb el Decret llei 14/2020, i fer que coincidisca el traçat de la rasa per estes vies per a generar la menor afecció possible sobre l'entorn forestal.



En els trams de la línia soterrada projectada que inevitablement s'executaran sobre sòl forestal i que tinguen un risc potencial d'erosió alt s'haurà d'efectuar el mínim desbrossament, tala o moviment de terres durant la construcció de la rasa, especialment en les zones amb més pendent.

Durant l'execució de la rasa s'evitaran els danys per compactació del sòl en els voltants de l'obra, a causa del moviment de la maquinària, amb la finalitat d'evitar pèrdues de sòl vinculades a l'increment de l'escolament.

El traçat de la línia discorre per terreny forestal i pròxim a este, per això, durant la fase d'execució, manteniment i restauració, s'ha de tindre en compte el Decret 7/2004, del Consell de la Generalitat Valenciana, sobre mesures de seguretat i prevenció en incendis forestals que s'han d'observar en l'execució d'obres i treballs que es realitzen en terrenys forestals o en els seus voltants.

Quant a la restauració de la vegetació afectada, es considera adequada la mesura que s'inclou en l'estudi d'impacte ambiental de reblir les rases amb la terra de l'excavació, sobretot la que correspon a les capes més superficials del perfil, que suposaran un banc de llavors locals. També s'inclourà la reposició d'individus d'espècies arbòries o arbustives (d'una o dos sabes) autòctones que ja estigueren presents en la zona quan, en terreny forestal, s'haja hagut de fer una tala o desbrossament estrictament necessària que genere un clar per a crear accessos o per al pas de la maquinària.

Encara que les obres d'execució provocaran canvis temporals en el comportament de les espècies de fauna, en la zona no es localitzen espècies vulnerables o en perill d'extinció. L'impacte es considera compatible i no es requereixen mesures específiques per a l'espècie *Lullula arborea*.

Les obres d'execució provocaran canvis en el comportament de les espècies, i encara que en l'àrea d'execució de l'obra no es localitzen espècies ni hàbitats prioritaris i/o protegits, i es considera compatible l'impacte sobre la fauna, en l'entorn es troba el Parc Natural Hoces del Cabriel, que es preveu com a zona ZEPA per part de les directives europees d'hàbitat (Directiva 92/43/CEE) i aus (Directiva 2009/147/CE), per això es considera necessària, abans de començar les obres, la vigilància per part de la Direcció d'Obra Ambiental perquè asseure esta compatibilitat.

Es recomana informar els titulars del vedat (Agro Immobiliària, SL.) de les implicacions que pot tindre l'execució de l'obra a l'efecte de l'article 39 de la Llei 13/2014, de caça de la Comunitat Valenciana.

El moviment de terres en la fase d'obres i la mateixa instal·lació poden propiciar o agreujar els danys per les poblacions de conills que es puguen produir en camps o infraestructures, per això s'hauran d'adoptar les mesures de control que disposa la Resolució del 31 d'agost de 2020.

En cas que es localitzen bancals i murs de contenció en el traçat projectat, estos s'hauran de reparar si es danyen, ja que es consideren elements d'una importància vital en la protecció del sòl contra l'erosió.

En cas que hi haja superfícies que no estiguen pavimentades o amb cobertura vegetal, s'haurà d'aportar a l'última capa de rebliment de les rases un mínim de 20 cm de terra vegetal que procedisca de la mateixa excavació, i que s'haja reservat prèviament, per a facilitar la recolonització vegetal amb un arrelament adequat.

Durant l'execució de les rases, s'ha d'evitar la tala o els danys als peus arboris de l'àmbit d'actuació. En cas que es produïsquen danys en el brancatge, caldrà podar les branques danyades i aplicar pastes cicatritzants.

En relació amb l'encreuament amb la sendera GR7 (tram que actualment té un traçat provisional [figura 4]), prèviament a l'inici de les obres, s'haurà de notificar al promotor de la sendera sobre esta ocupació temporal pel desenrotllament de les labors o, si és el cas, modificar el traçat de la sendera d'acord amb el Decret 179/2004 mencionat. A més, s'hauran de prendre les mesures necessàries perquè se senyalitze convenientment i s'apliquen les mesures de prevenció de riscos necessàries en els voltants del tram de la sendera que confronta amb les obres, per a avisar i protegir els usuaris d'este.

L'alteració dels senyals i les fites que delimiten les forests públiques partionades es considera una infracció segons l'article 67 de la Llei 43/2003, de 21 de novembre, de forests. Per este motiu, s'abalisarà i es protegirà la fita pròxima identificada en l'àrea d'actuació

Pel que fa als accessos per a la construcció dels suports de la línia 132 kV, s'insta a reavaluar algunes servituds de pas i buscar possibles alternatives per a evitar moviments de terres o danys sobre la cobertura vegetal (suports 15, 37, 40, 44, 48, 51, 53, 54, 59, 60, 63 i 77).

S'ha de reduir el desbrossament i la tala en la zona de protecció de la línia per a ajustar-se al valor màxim de fracció de cabuda coberta que es pot mantindre segons les recomanacions de la instrucció tècnica ITMVLAT (Decret 150/2010). Cal afavorir els exemplars més compatibles amb la prevenció d'incendis (baixa combustibilitat i alta transitabilitat), així com amb un millor estat fitosanitari.

S'han d'incloure mesures de restauració i revegetació de les superfícies afectades durant la construcció dels suports situats en sòl forestal (zones d'ocupació temporal i accessos).



Respecte al seguiment d'àguiles mitjançant GPS, s'inclourà com a àrea d'interés per al seguiment l'àmbit de la línia d'evacuació LASAT 132 kV. Estes dades, per la longitud de la línia i perquè esta s'executa, en gran part, per terreny forestal PATFOR, poden aportar informació pel que fa a la interacció d'estes espècies i la línia elèctrica que es construirà en estos corredors. Esta anàlisi complementaria la mesura de seguiment de mortalitat per col·lisió i electrocució durant la vida útil de la línia elèctrica.

Conselleria d'Agricultura, Desenrotllament Rural, Emergència Climàtica i Transició Ecològica

Informe de la Direcció Territorial de València, de 07.07.2022, en el qual indica que, després de la consulta efectuada a l'Advocacia de la Generalitat, se'ls comunica que no és exigible l'informe de la Conselleria d'Agricultura, Desenrotllament Rural, Emergència Climàtica i Transició Ecològica.

Airpull Aviation, SL. (Aeròdrom de Requena)

Consta un escrit de data 15.09.2021 en el qual indica que no considera cap objecció per a continuar la tramitació del projecte.

Agència Valenciana de Seguretat i Resposta a les Emergències

En el seu informe final, de data 18.12.2023, quant al risc d'inundació o d'incendi forestal, remet a l'organisme competent. Respecte a la resta de riscos indica que, o bé no afecta l'àmbit del projecte, o bé no suposa un impediment per a desenrotllar l'activitat.

Telefónica de España, SAU

Mitjançant un escrit de 30.11.2023, manifesta que el projecte afecta en un o diversos punts les instal·lacions telefòniques de la seua propietat, però que, una vegada analitzada la documentació que acompanya l'escrit, no té cap objecció a l'execució del projecte mencionat sempre que es complisca la normativa vigent quant als paral·lelismes i encreuaments amb línies de telecomunicació i, en particular, els reglaments electrotècnics d'alta i baixa tensió.

El promotor pren nota del que s'indica, queda informat del que s'ha exposat i mostra la seua conformitat.

Avaluació ambiental

Consta que s'ha formulat la declaració d'impacte ambiental favorable del projecte d'instal·lació de la central fotovoltaica de 42,35 MWp - PFV Requena 2, en el terme municipal de Requena (València), mitjançant la Resolució de data 23.01.2023 de la Direcció General de Qualitat i Educació Ambiental (expedient 223/2022-AIA), publicada en el DOGV de data 28.02.2023 (número 9543, p. 12.891). Els condicionats que s'arreglen en esta, d'acord amb la legislació d'avaluació ambiental, s'incorporen en el punt [primer](#), relatiu a l'autorització administrativa prèvia, de la part dispositiva d'esta resolució.

En relació amb les consultes de l'STIEMV, la Direcció General d'Urbanisme, Paisatge i Avaluació Ambiental, en data 20.11.2023, emet un informe en el qual remet a la Resolució que conté una consulta idèntica pel que fa a la central PFV Requena 1. En esta s'indica, quant a la nova disposició de la línia de 132 kV, que els traçats proposats no impliquen nous efectes adversos significatius de tipus mediambiental respecte dels analitzats en l'avaluació ambiental del projecte objecte de la declaració d'impacte ambiental.

Implantació en sòl no urbanitzable

Consta l'informe de compatibilitat urbanística municipal relatiu a la compatibilitat del projecte amb el planejament i les ordenances municipals, emés per l'Ajuntament de Requena el 04.11.2020, en els termes que preveu l'article 22 de la Llei 6/2014, de 25 de juliol, de la Generalitat, de prevenció, qualitat i control ambiental d'activitats a la Comunitat Valenciana, pel que fa a les parcel·les a on se situaran els grups generadors d'energia elèctrica, que conclou:

«Per tot això, com que es tracta d'una instal·lació de generació d'energia elèctrica amb una central fotovoltaica de 49,5 MWp, la considerem compatible amb el planejament en el sòl classificat com a SNU-C categoria 4 (SNU-C4) i incompatible amb el planejament en el sòl classificat com a SNUPF, i, quant a això, s'emet un informe favorable per al sòl SNU-C4 i desfavorable per al sòl SNUPF, als efectes que s'han mencionat abans.»

Consten en l'expedient els informes favorables del Servei d'Infraestructura Verda i Paisatge, de dates 06.10.2022 i 21.12.2023, i del Servei de Gestió Territorial, de dates 16.03.2022, 05.10.2022, 14.02.2023 i 15.12.2023, els dos servicis dependents de la Direcció General de Política Territorial i Paisatge, pel que fa a la central fotovoltaica i el traçat final de la línia d'evacuació. Els condicionats que s'arreglen en estos s'han acceptat per l'entitat promotora i s'incorporen en el punt [primer](#), de la part dispositiva d'esta resolució.

Adaptació als condicionants i a l'avaluació ambiental

L'expedient s'ha sotmés a informació pública en quatre ocasions: una primera vegada, la instal·lació completa i les tres següents, per canvi substancial d'acord amb l'article 23.5 del Decret Llei 14/2020 en la línia d'evacuació de 132 kV, que va des de la subestació Requena col·lectora sud (SET RCS) fins a la subestació Promotores Requena Renovables 132/400 kV (SET PRR). La segona informació pública, per soterrament d'un tram de la línia; la tercera informació pública,



per l'adaptació del traçat del tram soterrat de la línia al dels camins existents, i la quarta informació pública, pel soterrament de dos nous trams de la línia.

A causa dels condicionants que indiquen els diferents organismes, la part promotora va presentar la documentació següent, en la qual, segons manifesta, s'han inclòs tots els condicionants derivats del conjunt d'informes que s'han rebut:

«Addenda d'adequació del projecte solar fotovoltaica Requena 2 39,99 MWp (18/12/23-V06)».

«Projecte tècnic d'execució de la línia aèria d'alta tensió 132 kV de la planta solar fotovoltaica Requena 2 (5/10/23-V06)».

Projecte per a l'autorització administrativa de construcció de la subestació transformadora 30/132 kV Requena col·lectora sud, de juny de 2024.

Evacuació i connexió a la xarxa

L'evacuació es farà mitjançant tres línies subterrànies de 30 kV, des dels centres de transformació de la planta fins a un centre de seccionament, del qual eixirà una línia de 30 kV fins a la SET RECS. Tots estos són objecte d'esta resolució.

D'esta subestació ix una línia aerosubterrània de 132 kV, que connecta amb la subestació PRR 132/400 kV i de la qual partix una línia de 400 kV que connecta amb la subestació «ST Requena 400 kV», propietat d'REE. Tant la SET PRR com la línia fins a l'ST Requena compten amb l'autorització administrativa prèvia i de construcció per mitjà de la Resolució de 10.07.2024, de la Direcció General de Política Energètica i Mines.

Esta SET RCS es compartirà amb les plantes «Solar Fotovoltaica Requena 3», «Solar Fotovoltaica Requena 4» i «Solar Fotovoltaica Requena 6».

Mitjançant una còpia de l'escrit conjunt de data 29.10.2020, rubricat per nou promotors que estan desenrotllant altres sengles projectes de centrals de generació elèctrica en zones pròximes, els quals s'indiquen en la taula següent:

Nom de la instal·lació:	Títular
FV Solar Fotovoltaica Requena 1	Fotovoltaico Alcor Requena, SL
FV Solar Fotovoltaica Requena 2	Fotovoltaico Casiopea Requena, SL
FV Solar Fotovoltaica Requena 3	Solar Acamar Requena, SL
FV Solar Fotovoltaica Requena 4	Solar Acrab Requena, SL
FV Solar Fotovoltaica Requena 5	Solar Merope Requena, SL
FV Solar Fotovoltaica Requena 6	Solar Ofiocu Requena, SL
FV Limonero Solar	Limonero Solar, SL
FV Pampinus	Pampinus PV Farm 01, SL
FV Requena	Sistemas Fotovoltaico Levante, SAU

comuniquen l'acord per a compartir les infraestructures d'evacuació des de la subestació «SET Promotores Requena Renovables 400/132 kV» fins a la subestació «Requena 400 kV», propietat d'REE.

Mitjançant una còpia de l'escrit conjunt de data 11.11.2020, rubricat per set promotors que estan desenrotllant sengles projectes de centrals de generació elèctrica en zones pròximes, els quals s'indiquen en la taula següent:

Nom de la instal·lació:	Títular
FV Solar Fotovoltaica Requena 1	Fotovoltaico Alcor Requena, SL
FV Solar Fotovoltaica Requena 2	Fotovoltaico Casiopea Requena, SL
FV Solar Fotovoltaica Requena 3	Solar Acamar Requena, SL
FV Solar Fotovoltaica Requena 4	Solar Acrab Requena, SL
FV Solar Fotovoltaica Requena 5	Solar Merope Requena, SL
FV Solar Fotovoltaica Requena 6	Solar Ofiocu Requena, SL
FV Requena	Sistemas Fotovoltaico Levante, SAU

comuniquen l'acord per a compartir les infraestructures d'evacuació des de la subestació «SET RCS 30/132 kV» o «SET RCN 30/132 kV» fins a la connexió amb la subestació «SET Promotores Requena Renovables 400/132 kV».

Consta una garantia econòmica per a la tramitació de la sol·licitud d'accés a la xarxa de transport, la qual es va depositar en data 04.03.2020 davant de l'Agència Tributària Valenciana amb número de garantia 462020V281, per a una instal·lació de producció denominada «Solar Fotovoltaica Requena 2» de tecnologia fotovoltaica B.1.1, que se situarà en el terme municipal de Requena i de 26 MW instal·lats, per import d'un milió quaranta mil euros (1.980.000 €), que corresponen a una quantia equivalent a 40 €/kW instal·lats (segons la normativa vigent en el moment de la constitució de la garantia, tant per la quantia com per la definició de la potència instal·lada), en virtut de l'article 59 bis del Reial decret 1955/2000, d'1 de desembre.



El promotor disposa del permís d'accés atorgat per l'empresa transportista, de data 27.06.2021 (codi de procés RCR_1375_19. Ref.: DDS.DAR.21_1189), relatiu a la sol·licitud de la instal·lació «FV Solar Fotovoltaica Requena 2», amb una potència d'accés concedida de 36,42 MWn en l'ST Requena 400 kV.

Consta en l'expedient el permís de connexió concedit per l'empresa transportista en data 17.11.2021 (codi de procés RCR_1375_19. Ref. DDS.DAR.21_1898), relatiu a la sol·licitud de connexió efectuada per Ibernova Promociones, SL, en qualitat d'interlocutor únic de nuc (IUN), així com un informe de compliment de condicions tècniques per a la connexió (ICCTC) i un informe de verificació de les condicions tècniques de connexió (IVCTC), relatius a la sol·licitud de connexió de les instal·lacions FV Alcor Requena, SLU, FV Casiopea Requena, SLU, FV Acamar Requena, SLU, FV Acrab Requena, SLU, FV Merope Requena, SLU, FV Acrab Requena, SLU, Limonero Solar, SL, Pampinus PV Farm 01, SL, i Sistemas Fotovoltaicos de Levante, SA

A la vista del contingut i els pronunciaments d'estos permisos, s'ha de considerar que les instal·lacions no generaran incidències negatives en el sistema.

Com que la potència instal·lada (39,99 MW) és superior a la capacitat d'accés atorgada (36,42 MW), segons s'indica en la disposició addicional primera del Reial decret 1183/2020, de 29 de desembre, d'accés i connexió a les xarxes de transport i distribució d'energia elèctrica, la instal·lació haurà de disposar d'un sistema de control, coordinat per a tots els mòduls de generació que la integren, que impedisca que la potència activa que esta puga injectar a la xarxa supere la capacitat d'accés concedida.

Acreditacions prèvies a la resolució

L'agent promotor acredita els aspectes següents, d'acord amb el que estableix l'article 30.1 del Decret llei 14/2020, de manera prèvia a la resolució del procediment:

Disposar dels terrenys a on s'implantarà la instal·lació. Així mateix, acredita que disposa d'acords amb els titulars particulars de les parcel·les a on s'implantarà la instal·lació.

Disposar dels permisos d'accés i connexió per a la instal·lació, que s'han indicat anteriorment.

Acredita igualment la capacitat legal, tècnica i econòmica per a dur a terme el projecte.

Consta en l'expedient una proposta de resolució del Servei Territorial d'Indústria, Energia i Mines de València, l'òrgan encarregat de la instrucció de l'expedient, així com una proposta definitiva conjunta del Servei d'Energies Renovables, Eficiència Energètica i Instal·lacions Radioactives, i de la Subdirecció General d'Energia i Mines, que l'ha elevat a este centre directiu.

Fonaments de dret

Competència autonòmica i òrgan d'esta que ha de resoldre la sol·licitud

La instrucció i la resolució d'este procediment administratiu corresponen a la Generalitat Valenciana, ja que la instal·lació elèctrica objecte d'este es troba íntegrament en el territori de la Comunitat Valenciana i no s'enquadra en les que preveu l'article 3.13 de la Llei 24/2013, de 26 de desembre, del sector elèctric, que són competència de l'Administració general de l'Estat.

D'acord amb el que disposa l'article 4.1.a i el punt 2 de la disposició addicional primera del Decret 88/2005, de 29 d'abril, regulador dels procediments d'autorització d'instal·lacions de producció, transport i distribució d'energia elèctrica que són competència de la Generalitat, que concorda amb el Decret 226/2023, de 19 de desembre, de 2023, del Consell, pel qual s'aprova el Reglament orgànic i funcional de la Conselleria d'Innovació, Indústria, Comerç i Turisme, desplegat en l'Orde 3/2024, de 16 d'abril, de la conselleria mencionada, correspon a esta direcció general la resolució d'este procediment.

Sobre la necessitat d'autoritzacions administratives del sector elèctric

D'acord amb l'article 53.1 de la Llei 24/2013, de 26 de desembre, del sector elèctric, i amb l'article 7 del Decret 88/2005, de 29 d'abril, del Consell de la Generalitat, la construcció de les instal·lacions de producció d'energia elèctrica requereix una autorització administrativa prèvia i una autorització administrativa de construcció.

Sobre la necessitat de pronunciament d'avaluació d'impacte ambiental

De conformitat amb el que es preveu en l'article 10 del Decret llei 1/2022, de 22 de març, pel qual es modifica el Decret llei 14/2020, de 7 d'agost, i d'acord amb l'article 6 i les disposicions concordants del Reial decret llei 6/2022, de 29 de març, el projecte se sotmet al procediment de determinació d'afeccions ambientals, d'acord amb els tràmits que es preveuen en l'article 19 bis del Decret llei 14/2020, de 7 d'agost.

Sobre la necessitat d'informes favorables en matèria d'Ordenació Territorial, Paisatge i Urbanisme

Segons el que indica l'article 25 del Decret llei 14/2020, l'informe en matèria d'ordenació del territori i paisatge tindrà caràcter vinculant en les qüestions que s'enumeren en l'article 25.1, i haurà de ser favorable a l'efecte de poder atorgar les autoritzacions la concessió de les quals correspon a la conselleria competent en matèria d'energia. En cas que



l'informe en matèria d'ordenació del territori i paisatge siga desfavorable, es resoldrà finalitzar i arxivar el procediment, sense més tràmit.

L'annex III del Decret llei 14/2020 estableix que, entre la documentació que s'ha d'adjuntar a la sol·licitud de les autoritzacions administratives prèvia i de construcció, s'haurà d'aportar un informe-certificat urbanístic emés per l'ajuntament pel que fa a la compatibilitat urbanística del projecte de cada un dels municipis afectats, o un justificant de la sol·licitud quan este no s'haja emés, i s'aportarà, en este cas, la declaració responsable de la persona promotora de la situació urbanística dels terrenys.

D'acord amb la disposició transitòria quarta del Decret llei 14/2020 (instal·lacions d'energies renovables que es troben en tramitació), no caldrà reiterar la petició d'informes que ja s'hagen emés o de tràmits que ja s'hagen dut a terme de conformitat amb el procediment regulat per la normativa anterior, inclosos la resta dels aspectes que conté l'informe en matèria d'ordenació del territori i paisatge de l'article 25.1. De la mateixa manera, no serà necessari emetre un nou certificat de compatibilitat urbanística en els procediments en tramitació en els quals ja s'haja emés este certificat amb caràcter favorable, de conformitat amb la regulació anterior. En este supòsit, tampoc s'exigirà l'informe no vinculant sobre la valoració favorable o desfavorable que fa l'ajuntament, i que es regula en l'article 19.1. En cap cas s'exigirà la tramitació d'una declaració d'interés comunitari per a instal·lar qualsevol projecte en tramitació a l'entrada en vigor d'este Decret llei.

Procediment específic aplicable a esta sol·licitud

Com que es tracta d'una central fotovoltaica que s'implantarà en sòl no urbanitzable, tenint en compte el que estableix l'article 7.3 del Decret 88/2005, de 29 d'abril, és aplicable el procediment que estableix el capítol II del títol II del Decret llei 14/2020, de 7 d'agost, del Consell, de mesures per a accelerar la implantació d'instal·lacions per a l'aprofitament de les energies renovables per l'emergència climàtica i la necessitat de la reactivació econòmica urgent.

Sobre l'abast material, el contingut i els requisits sectorials de les autoritzacions substantives elèctriques

D'acord amb l'article 21.5 de la Llei 24/2013, de 26 de desembre, formaran part de la instal·lació de producció les seues infraestructures d'evacuació, que inclouen la connexió amb la xarxa de transport o de distribució i, si és el cas, la transformació d'energia elèctrica.

D'acord amb l'article 123.2 del Reial decret 1955/2000, d'1 de desembre, pel qual es regulen les activitats de transport, distribució, comercialització, subministrament i procediments d'autorització d'instal·lacions d'energia elèctrica, en el cas de línies que complisquen funcions d'evacuació d'instal·lacions de producció d'energia elèctrica, en cap cas podrà atorgar-se l'autorització administrativa prèvia de les infraestructures d'evacuació d'una instal·lació de generació sense l'aportació prèvia d'un document, subscrit per tots els titulars d'instal·lacions amb permisos d'accés i de connexió atorgats en la posició de línia d'arribada a la subestació de la xarxa de transport o distribució, segons siga procedent en cada cas, que acredite l'existència d'un acord vinculant per a les parts en relació amb l'ús compartit de les infraestructures d'evacuació. A este efecte, el document mencionat es podrà aportar en el moment de fer la sol·licitud a la qual es referix l'apartat anterior o en qualsevol moment del procediment d'obtenció de l'autorització administrativa prèvia.

D'acord amb l'article 53.1.a de la Llei 24/2013, de 26 de desembre, del sector elèctric, l'autorització administrativa d'instal·lacions de generació no es podrà atorgar si el titular no ha obtingut prèviament els permisos d'accés i connexió a les xarxes de transport o distribució corresponents.

A més, este article disposa que les autoritzacions administratives d'instal·lacions de generació es podran atorgar per una potència instal·lada superior a la capacitat d'accés que figure en el permís d'accés. En este sentit, la disposició addicional primera del Reial decret 1183/2020, de 29 de desembre, d'accés i connexió a les xarxes de transport i distribució d'energia elèctrica, estableix que les instal·lacions de generació d'electricitat amb una potència total instal·lada que supere la capacitat d'accés atorgada en el permís d'accés d'estes, hauran de disposar d'un sistema de control, coordinat per a tots els mòduls de generació i instal·lacions d'emmagatzematge que les integren, que impedisca que la potència activa que esta puga injectar a la xarxa supere esta capacitat d'accés.

D'acord amb la redacció vigent de l'article 3 del Reial decret 413/2014, de 6 de juny, pel qual es regula l'activitat de producció d'energia elèctrica a partir de fonts d'energia renovables, cogeneració i residus, en el cas d'instal·lacions fotovoltaïques la potència instal·lada serà la inferior de les dos següents:

La suma de les potències màximes unitàries dels mòduls fotovoltaïcs que configuren esta instal·lació, mesurades en condicions estàndard segons la norma UNE corresponent.

La potència màxima de l'inversor o, si és el cas, la suma de les potències dels inversors que configuren esta instal·lació.

Esta definició de potència instal·lada tindrà efectes per a les instal·lacions que hagen iniciat la tramitació i encara no hagen obtingut l'autorització d'explotació definitiva, d'acord amb la disposició transitòria cinquena del Reial decret 1183/2020, de 29 de desembre.



D'acord amb l'apartat 2.A.4 de l'article 5 del Decret 88/2005, de 29 de novembre, en la sol·licitud d'autorització administrativa prèvia s'ha de justificar la necessitat de la instal·lació i que esta no genera incidències negatives en el sistema.

Sobre la regulació aplicable en matèria de seguretat i qualitat industrials

D'acord amb l'article 53.9 de la Llei 24/2013, de 26 de desembre, del sector elèctric, les instal·lacions de producció d'energia elèctrica s'hauran d'ajustar a les normes tècniques corresponents de seguretat i qualitat industrials, d'acord amb el que preveu la Llei 21/1992, de 16 de juliol, d'indústria, i la resta de normativa que siga aplicable.

Com que esta sol·licitud es referix a una instal·lació elèctrica fotovoltaica que genera en baixa tensió i injecta a la xarxa elèctrica en alta tensió, són aplicables els reglaments de seguretat industrial següents:

El Reial decret 842/2002, de 2 d'agost, pel qual s'aprova el Reglament electrotècnic per a baixa tensió i les seues instruccions tècniques complementàries.

El Reial decret 337/2014, de 9 de maig, pel qual s'aproven el Reglament sobre condicions tècniques i garanties de seguretat en instal·lacions elèctriques d'alta tensió i les seues ITC-RAT 01 a 23.

El Reial decret 223/2008, de 15 de febrer, pel qual s'aproven el Reglament sobre condicions tècniques i garanties de seguretat en línies elèctriques d'alta tensió i les seues instruccions tècniques complementàries ITC-LAT 01 a 09.

També la resta de disposicions tècniques aplicables.

Sobre els requisits subjectius que ha d'acreditar la persona sol·licitant

D'acord amb el que disposen l'article 53.4 de la Llei 24/2013, de 26 de desembre, del sector elèctric; l'article 131 del Reial decret 1955/2000, d'1 de desembre, i l'article 8 del Decret 88/2005, de 29 d'abril, les persones sol·licitants d'autoritzacions d'instal·lacions de producció d'energia elèctrica han d'acreditar la capacitat legal, tècnica i economicofinancera exigible per a dur a terme cada un dels projectes que presenten, tot això sense perjudi del que preveu este últim en relació amb l'exempció d'acreditació d'estes capacitats que potestativament puga atorgar l'Administració per als que ja exercisquen l'activitat.

Sobre l'obligació i les garanties de desmantellament i restauració de la central en finalitzar l'activitat

Segons el que estableix el capítol III del títol III del Decret llei 14/2020, la persona titular de la instal·lació està obligada a desmantellar-la completament i a restaurar els terrenys i l'entorn quan finalitze l'activitat, per a la qual cosa ha de constituir una garantia econòmica a favor de l'òrgan competent en matèria d'energia per a autoritzar la instal·lació, l'import de la qual, per al cas de centrals fotovoltaiques, serà del 3 % del pressupost d'execució material, sempre que esta quantitat no siga inferior a 20.000 €/MWp. Si la quantia que resulta és inferior a eixa xifra, l'import de la garantia serà de 20.000 €/MWp. La duració mínima d'esta garantia econòmica haurà de ser de cinc anys, i s'haurà de renovar durant tota la vida útil de la central fotovoltaica, almenys dos mesos abans que expire. La quantia de la garantia s'actualitzarà cada 5 anys d'acord amb el càlcul de variacions de l'índex general nacional de l'índex de preus de consum. Les variacions negatives no modificaran la quantia de la garantia. Esta garantia es cancel·larà quan la persona titular de la instal·lació acredite el compliment de les obligacions a les quals està afecta.

Atés tot el que s'ha exposat, complits els requisits i els procediments legals i reglamentaris que estableix la legislació vigent aplicable i, en concret, d'acord amb la Llei 24/2013, de 26 de desembre, del sector elèctric; el Reial decret 1955/2000, d'1 de desembre, i el Decret llei 14/2020, de 7 d'agost, del Consell, en la redacció vigent en el moment de la sol·licitud, així com la resta de disposicions aplicable general i particular, en esta resolució, la Direcció General d'Energia i Mines, en l'àmbit de les competències que té atribuïdes,

RESOL

Primer. Autorització administrativa prèvia del projecte de central fotovoltaica «Solar Fotovoltaica Requena 2», inclosa la seua infraestructura d'evacuació exclusiva i part de la compartida.

Atorgar l'autorització administrativa prèvia a:

La mercantil «Fotovoltaico Casiopea Requena, SLU», per a la instal·lació d'una central fotovoltaica i la seua infraestructura d'evacuació exclusiva, les quals es detallen a continuació:



Dades generals de la central elèctrica autoritzada i el seu accés a la xarxa

Denominació	Solar Fotovoltaica Requena 2
Títular	Fotovoltaico Casiopea Requena, SLU
Tecnologia	Fotovoltaica
Termes municipals grups (província)	Requena (València)
Termes municipals d'evacuació fins al punt de connexió amb la xarxa (província)	Requena (València)
Potència nominal dels inversors (MWn)	42,35
Potència de pic dels mòduls fotovoltaics (MWp)	39,998
Potència instal·lada (MW), segons l'art. 3 de l'RD 413/2014	39,998
Capacitat d'accés a la xarxa concedida (MW)	36,42
Necessitat de sistema de control coordinat de potència (segons la DA 1a de l'RD 1183/2020)	Sí, perquè la capacitat d'accés concedida és inferior a la potència instal·lada.
Xarxa a la qual es connecta	Transport
Punt de connexió/títular de la xarxa	SE Requena 400 kV, titularitat d'REE
Pressupost	15.969.694 €

Emplaçament de la part de la central amb tancat perimetral

Requena	Polígon: 100	241, 242, 250-256, 294, 347-351, 375.379
Àrea de la superfície del tancat (m ²)	690.356	
Àrea de la superfície ocupada per mòduls (m ²)	195.941	

Característiques elèctriques de la central fotovoltaica dins del tancat

Camp generador	
Nre. mòduls FV	79.976
Àrea unitària del mòdul (m ²)	2,45
Potència unitària màxima (Wp)	500
Potència total dels mòduls (kWp)	39.988
Tipus de cèl·lules	Silici monocristal·lí
Cares actives dels mòduls	1
Inclinació (°)	+55 / -55?
Orientació	Nord-sud
Seguidor FV	Monofila, a un eix en sentit est-oest. 2V x 26
Pitch (m)	11
Ancoratge de l'estructura al terreny	Clavat directe al terreny

Connexió mòduls - inversors	
Nre. de mòduls/string	26
Nre. d'strings/caixa de connexió	32/20, 10/1, 6/1
Cablejat	Cable DC 1.5 kV Al 1 x 95 mm ² , Cable DC 1.5 kV Al 1 x 300 mm ²

Inversors:		
Nre. d'inversors	11	1
Nre. de caixes/inversor	21	14
Nre. d'strings/inversor	16 x 20 + 6 x 1 = 326	16 x 13 + 10 x 1 = 218
Potència unitària nominal (kW)	3.630	2420
Potència total nominal (kWn)	42.350	

Estacions de potència (inversor + centres de transformació)								
Nre. total	8							
Inversors i transformadors								
Nre.	CT-01	CT-02	CT-03	CT-04	CT-05	CT-06	CT-07	CT-08
Potència del(s) transformador(s) (MVA) ONAN	3,63	3,63	2 x 3,63	2 x 3,63	2 x 3,63	2 x 3,63	3,63	2,42
Tensió nominal del transformador (kV)	0,66/30							
Tipologia de les cel·les CT SF6	2L + 1P	2L + 1P	1L + 2P	2L + 2P	1L + 2P	2L + 2P	1L + 1P	2L + 1P



Infraestructura d'evacuació d'ús exclusiu fins a la subestació «Requena col·lectora sud 132/30 kV»

Línies de 30 kv central fotovoltaica-centre de seccionament		
Requena	Polígon: 100	250-253, 294, 347-349, 9015
Tipologies de les línies	Subterrànies	
Nre. de circuits	3	
Nre. de conductors per fase	1	
Origen	Cada una de les 3 agrupacions (des dels centres transformació CT3, CT5 i CT7)	
Final	Centre de seccionament	
Traçat i longitud (m)	Tram 1.1 (inici CT7, fi CT8): cable 3 x 1 x 240 mm ² Al XLPE. 358,5 m. Tram 1.2 (inici CT8, fi CT6): cable 3 x 1 x 240 mm ² Al XLPE. 561,5 m. Tram 1.3 (inici CT06, fi CS): cable 3 x 1 x 630 mm ² Al XLPE. 1938 m L = 2.857 m Tram 2.1 (inici CT5, fi CT4): cable 3 x 1 x 400 mm ² Al XLPE. 571,9 m Tram 2.2 (inici CT4, fi CS): cable 3 x 1 x 400 mm ² Al XLPE. 1.145,7 m L = 1.716 m Tram 3.1 (inici CT3, fi CT2): cable 3 x 1 x 240 mm ² Al XLPE. 363,2 m Tram 3.2 (inici CT2, fi CT1): cable 3 x 1 x 400 mm ² Al XLPE. 548,3 m Tram 3.3 (inici CT01, fi SE): cable 3 x 1 x 630 mm ² Al XLPE. 173,8 m L = 1.085 m	
Tensions nominals del cable (U0/Un) kV	18/30 kV	
Tipus de cable	Al XLPE	
Centre de seccionament 30 kV		
Municipi: Requena	X: 663280	Y: 4355050
Esquema	Simple barra, de tipus interior, en cel·les de mitjana tensió aïllades en SF6	
Posicions i característiques	Cinc cel·les de muntatge interior Tres (5) de línia d'arribada de la planta fotovoltaica, una (1) de línia d'eixida i una (1) de servicis auxiliars + mesura	
Transformador d'SA	Un (1) transformador de servicis auxiliars d'intempèrie 30/0,400-0,230 kV de 100 kVA i grup de connexió Dyn11	
Línia 30 kV del centre de seccionament-SET RCS		
Municipi: Requena	Polígon: 100, parcel·la 250, 251, 415, 9034, 9018, 9011, 9009, 9001, 90, 88, 87, 74 Polígon: 93, parcel·la 9002-9005, 9007, 9017, 9018 Polígon 94, parcel·la 9005, 13-15, 23, 123	
Traçat	Origen: centre de seccionament Fi: SET RCS	
Tensió (kV) 30	Tensió (kV) 30	
Tensió més elevada de la xarxa (kV) 36	Tensió més elevada de la xarxa (kV) 36	
Freqüència (Hz) 50	Freqüència (Hz) 50	
Potència màx. de transport (MVA)	40	
Categoria de la línia	Tercera categoria	
Categoria de la xarxa	A	
Tipus de muntatge	Circuit simple	
Configuració del circuit	Triangle	
Tipus d'instal·lació	Directament soterrada Soterrada amb tub formigonat PEAD 250 mm Perforació horitzontal dirigida	
Cable	RH5Z1-0L 18/30 kV 1 x 630 mm ² K A EL + H25	
Longitud aproximada del cable per fase (m)	11.546,1	
Nre. de conductors per fase	3	
Separació entre circuits	200 mm	

A les mercantils Fotovoltaico Casiopea Requena, SL, Solar Acamar Requena, SL, Solar Acrab Requena, SL, i Solar Ofiocu Requena, SL, la infraestructura d'evacuació compartida, constituïda per:



Subestació transformadora 30/132 kV Requena col·lectora sud (SET RCS)

Característiques	
Municipi: Requena	Polígon: 94, parcel·la 123
Construcció	Dos edificis d'una sola planta, construïts amb elements prefabricats de formigó: Edifici de control de la subestació Edifici de cel·les
Pressupost (€)	2.248.512,03
Sistema de 30 kV	
Esquema	Simple barra, de tipus interior, en cel·les de mitjana tensió aïllades en SF6
Posicions i característiques	Mòdul I (associat a la central solar fotovoltaica Requena 2 i una posició de reserva que s'havia d'usar per la central fotovoltaica Requena 3 [ATALFE/2020/88]) Dos (2) posicions de línia. Una (1) posició de línia i mesura. Una (1) posició de connexió de servei de transformador. Una (1) posició de serveis auxiliars. Mòdul II (associat a la central solar fotovoltaica Requena 4 [ATALFE/2020/90] i central solar fotovoltaica Requena 6 [ATALFE/2020/91]) Dos (2) posicions de línia. Dos (2) posicions de línia i mesura. Una (1) cel·la de connexió de transformador.
Transformador d'SA	Un (1) transformador de serveis auxiliars d'intempèrie 30/0,400-0,230 kV de 160 kVA i grup de connexió Dyn11
Sistema de 132 kV	
Esquema	Línia-transformador de tipus intempèrie
Nre. posicions i característiques	Una posició de línia-transformador dotada de: Tres (3) parallamps unipolars al costat del transformador. Un (1) interruptor automàtic tripolar de tall en SF6. Tres (3) transformadors d'intensitat. Un (1) seccionador tripolar de tres posicions amb connexió a terra. Tres (3) parallamps unipolars al costat de l'eixida de línia. Tres (3) transformadors de tensió inductius.
Transformador de potència	Un (1) transformador de potència trifàsic, amb una relació de transformació $132 \pm 15 \%$ /30 kV de 100/130 MVA de potència ONAN/ONAF, amb regulació en càrrega, instal·lat a la intempèrie i amb aïllament i refredament en oli. Una (1) reactància trifàsica de connexió a terra de 500 A - 30 segons

Línia aerosubterrània 132 kV entre les subestacions SET RECS i SET PRR

CARACTERÍSTIQUES	
Municipi: Requena	Polígon 94 parcel·les 123, 7, 9002, 2, 9001 i 1 Polígon 85 parcel·les 9002, 79, 102, 80, 237, 82, 9004, 81, 68, 110, 84, 85, 86, 40, 9017, 41, 38, 33, 42, 43, 44, 45, 49, 48, 46, 47 i 9006. Polígon 73 parcel·les 9011, 350, 9009, 347, 348, 183, 184, 143, 142, 9008, 138, 137, 136, 135, 134, 133, 129, 128, 124, 9006, 126, 125, 121, 120, 119, 118, 117, 116, 109, 9003, 115, 112, 114, 113, 86, 82, 83, 84, 85, 78, 77, 9002, 88, 76, 89, 376 i 9001. Polígon 63 parcel·les 9004, 245, 255, 254, 253, 9009, 215, 210, 151, 152, 50, 52, 51, 49, 55, 35, 34, 32, 31, 30, 24, 22, 9006, 21, 12, 346, 11, 10, 9 i 9001. Polígon 64 parcel·les 9001, 157, 153, 331, 330, 9008, 151, 149, 329, 147, 146, 365 i 144. Polígon 52 parcel·les 9001, 331, 9004, 337, 382, 328, 322, 383, 384, 9008, 379, 378, 377, 376, 372, 373, 324 i 9010. Polígon 62 parcel·les 9002, 9, 6, 10, 9008, 9005, 9009, 3, 9001, 9010, 15 i 2 Polígon 53 parcel·les 9014, 118, 9033, 119, 9015, 578, 9025, 232, 445, 452, 443, 444, 446, 439, 438, 435, 436, 9028, 384, 385, 433, 386, 430, 429, 428, 425, 629, 424, 423, 422, 421, 589 i 9016. Polígon 54 parcel·les 9002, 29, 30, 31, 9007 i 17. Polígon 55 parcel·les 14, 9012, 9008, 102 i 9002. Polígon 56 parcel·les 9003, 15, 20, 19, 32, 43, 9009, 45, 91, 94, 92, 93, 106, 107, 109, 105, 113, 114, 119, 120, 121, 118, 125, 136, 135, 134, 133, 132, 131, 130, 129, 9011, 272, 271, 274, 273, 275, 276, 270, 265, 264, 263, 262, 257, 258, 9012, 231, 228, 236 i 9007. Polígon 57 parcel·les 9003, 48, 49, 50, 51, 52, 53, 54, 55, 60, 62, 61, 9004, 93, 64, 87, 102, 86, 9020, 104, 105, 9006 i 145.
Sistema	Corrent altern trifàsic
Freqüència (Hz)	50
Tensió nominal (kV)	132



Tensió més elevada de xarxa (kV)	145
Categoria	Primera /A
Potència màx. de transport (MVA)	260
Longitud (m)	22.676,55 (4.031,03 m subterrani i 18.645,62 m aeris, dels quals 6.024,25 s'executen en circuit simple, i els 12.621,28 m restants, en doble circuit)
Pressupost	5,516,043.98 €
Tram aeri	
Traçat	Tram 1 Origen: Suport PAS 10 Final: Suport 31 entroncament Longitud (km): 6,024 Tram 2 Origen: Suport 31 entroncament Final: Suport PAS 80 Longitud (km): 12,481 Tram 3 Origen: Suport PAS 87 Final: SET PRR Longitud (km): 0,139
Disposició	Circuit simple (tram 1) / doble circuit (tram 2 i 3)
Nre. de conductors per fase	2 (dúplex)
Tipus de conductor	LA-380 (337-AL1/44-ST1A)
Tipus de cable de terra	OPGW-48
Nre. de cables de terra	1
Nombre de suports	60
Tipus de suports	Metàl·lics de gelosia
Aïllament	Aïlladors polimèrics
Zona/zones per la/les que discorre	B
Tram subterrani	
Origen	Tram 1 Origen: SET RCS Final: Suport PAS 10 Longitud (km): 2,155 Tram 2 Origen: Suport PAS 80 Final: Suport PAS 87 Longitud (km): 1,876
Disposició	A portell
Nre. de conductors per fase	1
Tipus de conductor	RHE-RA+2OL 127/220 kV 1 x 2500 mm ² Cu+T375 Al
Tipus de cable de terra	OPGW-48
Nre. de cables de terra	1
Tipus de connexió a terra de les pantalles metàl·liques	Cross bonding + single point

Els suports del tram de doble circuit de la línia de 132 kV, des del suport 31 fins a la SET PRR, s'han autoritzat en l'expedient ATALFE/2020/86, que correspon a la central «Solar Fotovoltaica Requena 1».

En el plànol que consta en l'annex I, es reflectix la zona delimitada per tancat per a ocupació, pels grups convertidors, d'energia solar a electricitat, així com les coordenades geogràfiques que la definixen. En l'annex II es reflectix la disposició dels mòduls fotovoltaics, així com la infraestructura d'evacuació.

Per a esta autorització es compliran les determinacions que es reflectixen en la declaració d'impacte ambiental de data 23/01/2023, en concret, les condicions del projecte i mesures preventives, correctores i compensatòries dels efectes adversos sobre el medi ambient. S'inclou també el condicionat que es determina en l'informe de territori i paisatge, d'acord amb la redacció vigent de l'article 30.1 del Decret llei 14/2020:

El promotor haurà de complir totes les mesures preventives i correctores previstes en l'EIA, el projecte tècnic i la resta de documentació que hi ha en l'expedient, així com les que s'accepten després de la informació pública o les que s'inclouen en la informació complementària, sempre que no contradiguen el que s'establix en esta resolució.

Es recorda el compliment de tota la legislació rellevant que siga aplicable i que afecte els elements del medi que



arreplega esta resolució.

En els termes que preveu l'article 43 de la Llei 21/2013, de 9 de desembre, esta declaració d'impacte ambiental perdrà la vigència i cessarà en la producció dels efectes que li són propis si, una vegada publicada en el *Diari Oficial de la Generalitat Valenciana*, no ha començat l'execució del projecte en el termini de quatre anys. A este efecte, el promotor notificarà a l'òrgan ambiental el començament de les obres.

El promotor incorporarà al projecte de la línia elèctrica d'evacuació de 132 kV les mesures preventives, correctores i compensatòries que diferisquen o s'afigen a les que ja s'han exposat en els informes sectorials previstos en esta resolució, i que es deriven del nou procés d'informació pública i de les consultes del projecte de modificació de la línia.

Pel que fa al soterrament del primer tram de la línia d'evacuació de 132 kV que ix de la SET Requena col·lectora nord, s'adaptarà el seu traçat al dels camins existents, de conformitat amb el que estableix el Decret llei 14/2020. Esta mesura s'haurà d'incorporar al projecte d'execució en la memòria, en els plànols i en el pressupost, per a executar-la de manera real i efectiva i s'haurà de verificar en fases posteriors de la tramitació per part de l'òrgan substantiu, abans de l'autorització de l'explotació.

Quant a l'execució i explotació de la planta, es respectarà el que indica el Decret 7/2004, de 23 de gener, relatiu a la prevenció d'incendis, així com la zona de servitud dels vials que s'identifiquen en el Pla de prevenció d'incendis de la demarcació de Requena.

En atenció a l'informe de la Direcció General de Cultura i Patrimoni, es durà a terme una excavació arqueològica en les zones pròximes a H1186, Villarejos; H1199/1690, San Blas; H1204/1705, Los Prados 1705, i H1203, Cueva de Zapata. S'abalisarà l'element etnològic H1197, Casa de ferramentes, durant la fase constructiva. A més, es farà un seguiment arqueològic per part de tècnics especialitzats de totes les obres, especialment dels moviments de terres. Si durant l'execució de les obres es troben restes paleontològiques, arqueològiques o etnogràfiques, el promotor haurà de posar el fet en coneixement de l'òrgan competent en patrimoni cultural de manera immediata i adoptar les mesures pertinents per a protegir-les i conservar-les, de conformitat amb el que preveuen els articles 63 i 65 de la Llei 4/1998, d'11 de juny, del patrimoni cultural valencià.

Pel que fa a la ubicació de les plantes en la zona d'amortiment establert en el PORN del Parc Natural Hoces del Cabriel i l'afecció a la biodiversitat, se seguiran les indicacions dels informes emesos per la Subdirecció General de Medi Natural i Avaluació Ambiental. Abans del començament de les obres, es comprovarà la inexistència de nius o ventrades d'espècies protegides. En cas que n'hi haja, s'informarà els agents mediambientals perquè disposen les actuacions necessàries per a conservar-los de la manera més adequada. Les actuacions més molestes es duran a terme fora dels períodes de posta, nidificació o cria, especialment de les espècies alosa, àguila reial i àguila cuabarrada. No es faran treballs en horari nocturn.

Segons s'indica en l'informe de la Subdirecció General de Medi Natural i Avaluació Ambiental, no es disposaran panells fotovoltaics sobre les clapes de vegetació natural immerses en els terrenys agrícoles i ribassos existents. Així mateix, els peus arboris que es detecten, especialment els de *Quercus ilex*, es conservaran.

S'evitarà, en els trams que se soterraran i en els accessos i fonamentacions dels suports, l'afecció als exemplars arboris del gènere *Quercus* en els quals, mitjançant una prospecció prèvia, s'haja detectat la presència de *Cerambyx cerdo*. S'abalisaran les zones que cal protegir.

Segons s'indica en l'informe de la Subdirecció General de Medi Natural i Avaluació Ambiental, es crearà i mantindrà una tolla per a fomentar la població d'amfibis i avifauna o es mantindran les basses de reg existents.

A fi de compensar la pèrdua d'hàbitats de caràcter agrícola, es procurarà mantindre els cultius existents en les zones de les parcel·les no ocupades per panells, i dedicar noves superfícies a l'ús agrícola afectat en una proporció equivalent d'almenys el 25 % de la superfície de la planta.

En els punts a on es mantinguen cultius o arbratge, o es facen plantacions, es procurarà que el tancat no embarre esta vegetació, de manera que esta quede a l'exterior.

Es disposarà de zones impermeabilitzades i d'un sistema d'arreplega de possibles fugues d'olis i combustibles procedents de la maquinària i de les estructures que es generen durant l'execució de l'obra. Els residus generats s'han de gestionar segons la normativa vigent i mitjançant un gestor autoritzat, s'han d'establir les zones d'arreplega de residus i no s'han d'apilar en zones amb pendents elevats o amb perillositat d'inundació.

No s'utilitzarà en el procés de neteja dels mòduls fotovoltaics cap mena de sabó, dissolvent o substància que puga contaminar el sòl o l'aquífer.

L'ús d'aigua en la planta quedarà condicionat al fet que es dispose de subministrament per una empresa autoritzada o una concessió de l'organisme de conca.



S'hauran d'implementar les mesures d'integració proposades en l'estudi d'integració paisatgística aportat i completar-les amb les condicions paisatgístiques que s'establixen en l'informe emés en matèria de paisatge. Estes mesures i condicions s'hauran d'incorporar al projecte d'execució en la memòria, els plànols i el pressupost, per a l'execució real i efectiva, i les verificarà l'òrgan substantiu en fases posteriors de la tramitació, prèviament a l'autorització de l'explotació.

Els treballs de manteniment de la vegetació en el corredor de la línia aèria d'evacuació es duran a terme d'acord amb el que s'establix en el Decret 150/2010, de 24 de setembre, pel qual s'aprova la Instrucció Tècnica IT-MVLAT per al tractament de la vegetació en la zona de protecció de les línies elèctriques aèries d'alta tensió amb conductors nus en el seu pas per terrenys forestals.

L'emissió de l'autorització administrativa de tancament definitiu de la central obligarà el promotor a desmantellar-la en els termes que es definixen en el pla que s'ha aportat.

Les accions que s'inclouen en el Programa de vigilància i seguiment ambiental s'hauran de documentar per a acreditar l'adopció i l'execució de les mesures preventives i correctores proposades i la comprovació de l'eficàcia d'estes. La documentació haurà d'estar a la disposició de les autoritats competents.

Es durà a terme un pla de seguiment de les poblacions d'aus presents en la zona durant els primers 5 anys d'explotació, i s'avaluarà l'efectivitat de les mesures correctores previstes per a evitar la pèrdua d'hàbitat d'alimentació de les espècies de fauna presents en la zona. Respecte de l'àguila reial i l'àguila cuabarrada, s'establix com a mesura compensatòria fer un seguiment durant els primers 5 anys de funcionament de la instal·lació mitjançant emissors GPS.

S'efectuarà un seguiment de la mortaldat per col·lisió i electrocució durant la vida útil de la línia elèctrica aèria i, almenys durant el primer any d'explotació, per col·lisió amb els panells fotovoltaics de la planta. Els resultats del seguiment s'enviaran amb la periodicitat que s'acorde amb l'òrgan competent en matèria de biodiversitat.

Direcció Territorial de Política Territorial i Paisatge. Gestió territorial

La viabilitat de la implantació d'estes instal·lacions en sòl no urbanitzable comú C4 haurà de comptar amb l'informe favorable de l'òrgan competent.

El subsol a on es localitza la instal·lació se situa en una àrea que cal millorar per a la recàrrega estratègica d'aqüífers. Per tant, s'hauran d'adoptar mesures correctores perquè l'estat global de la massa d'aigua passe a ser bo, s'evitarà el segellament del sòl amb formigó i es propiciarà la plantació de vegetació que afavorisca la retenció d'aigua i la infiltració d'esta cap al subsol. També s'hauran d'adoptar tècniques de construcció que eviten que es deriven compostos contaminants a les aigües en profunditat per infiltració a través del subsol.

S'hauran de plantejar mesures correctores que incidisquen sobre la infiltració i la minimització de l'escolament i que se centren bàsicament en els aspectes següents:

El manteniment de les condicions d'infiltració amb els canvis dels pendents ha de comptar amb una estratificació en forma de taules del terreny, entre la zona de plaques solars i les zones de pas, executades en sentit transversal al pendent per a disminuir l'escolament i augmentar la infiltració.

La conservació i plantació de zones de vegetació en els estrats herbacis, arbustius i arboris que servisquen de tamís de la pluja i generen condicions favorables per a la infiltració que disminuïsquen els escolaments.

La minimització del sòl segellat de manera que els mòduls fotovoltaics se situen de manera prioritària sense fonamentació contínua i sobre el terreny natural.

Direcció Territorial de Política Territorial i Paisatge. Infraestructura Verda i Paisatge

En finalitzar les obres, es durà a terme una campanya de neteja a fi d'eliminar totes les instal·lacions temporals i retirar totes les restes d'obra i residus que puguen quedar en la zona, o alterar el paisatge. Estos residus es gestionaran de la manera correcta en funció de la naturalesa que tinguen.

El tancat serà respectuós amb el pas de la fauna, per la qual cosa s'utilitzarà un tancat cinegètic, sense part massissa.

El terreny de la planta comptarà amb una cobertura vegetal natural. Per a fer-ho, es permetrà el creixement de la vegetació autòctona, que augmentarà la permeabilitat del sòl i la biodiversitat de l'entorn.

Esta vegetació no tindrà cap tractament fitosanitari o adob artificial per a facilitar en l'entorn l'aparició d'insectes, rèptils i rosegadors, que constituïxen l'aliment de les aus o altres espècies de més valor.

El manteniment i les segues d'esta vegetació només es farà amb mitjans mecànics.

Quan finalitzen les obres de construcció, les zones que s'hagen compactat pel pas de la maquinària hauran de descompactar-se per a propiciar l'aparició de la cobertura vegetal.

La vegetació forestal existent en les parcel·les i el seu entorn s'han de mantindre.

Per als camins interiors de la instal·lació, s'utilitzarà saorra natural o material seleccionat de la zona. No s'utilitzaran altres materials que impermeabilitzen o segellen el sòl.



S'han de mantindre els peus arboris rellevants dins del tancat (MIP que ja s'ha tingut en compte en el disseny de la planta, encara que no sa valorat en l'EIP).

S'han de mantindre els cultius preexistents. En els punts a on es mantenen cultius o arbratge, o es fan plantacions, es procurarà que el tancat no embarre esta vegetació, de manera que quede a l'exterior.

Es plantaran pantalles vegetals en les zones limítrofes amb camins de la zona, amb la formació de bosquets dispersos amb un estrat de matoll propi de la zona (romer, timó, etc.) i amb la plantació de peus arboris conformats per alzines plantades al costat de pins per a afavorir l'èxit de la plantació de les primeres.

S'aplicarà una mà de pintura, en les edificacions auxiliars que s'executaran (centres de transformació), mat i en tonalitats ocre, d'acord amb les construccions agrícoles típiques de la zona.

Se separaran les instal·lacions de tancats i zones forestals adjacents, amb una distància mínima de 5 metres, i es generarà un espai de transició (MIP que ja s'ha tingut en compte en el disseny de la planta, encara que no s'ha valorat en l'EIP).

Es minimitzaran els moviments de terra. El disseny de la planta respectarà la topografia del terreny, així com el patró parcel·lari.

Les autoritzacions referides s'atorguen condicionades al compliment de les determinacions que arpleguen els condicionants imposats per les diferents administracions i organismes, i que han acceptat les persones titulars d'esta autorització.

La persona titular de l'autorització tindrà els drets, els deures i les obligacions que arplega el títol IV de la Llei 24/2013, de 26 de desembre, del sector elèctric, i el seu desplegament reglamentari; en particular, els que estableixen els articles 6 i 7 del Reial decret 413/2014, de 6 de juny, pel qual es regula l'activitat de producció d'energia elèctrica a partir de fonts d'energia renovables, cogeneració i residus. En tot cas, la mercantil haurà d'observar els preceptes, les mesures i les condicions que estableix la legislació aplicable en cada moment a l'activitat de producció d'energia elèctrica.

L'incompliment de les condicions i els requisits que estableix l'autorització o la variació substancial dels pressupostos que han determinat que s'atorgue podran ocasionar que es revoque.

D'acord amb el paràgraf segon de l'article 53.6 de la Llei 24/2013, de 26 de desembre, del sector elèctric, i l'article 6.4 del Decret 88/2005, de 29 d'abril, del Consell de la Generalitat, pel qual s'estableixen els procediments d'autorització d'instal·lacions de producció, transport i distribució d'energia elèctrica que són competència de la Generalitat, esta autorització s'atorga, sense perjudi de les concessions, les autoritzacions, les llicències i els permisos, tant públics com privats, que haja d'obtindre necessàriament la part titular, d'acord amb altres disposicions que resulten aplicables, i, especialment, les relatives a l'ordenació del territori i al medi ambient. En tot cas, esta autorització s'emet sense perjudi de tercers i no afecta els drets particulars.

Les instal·lacions de producció d'energia elèctrica autoritzades hauran d'inscriure's en el Registre administratiu d'instal·lacions de producció d'energia elèctrica, amb una acreditació prèvia del compliment dels requisits i segons el procediment establert reglamentàriament.

Segon. Declarar, en concret, la utilitat pública de la línia aerosubterrània de 132 kV SET RCS - SET PRR

Declarar, en concret, la utilitat pública de la línia aerosubterrània de 132 kV SET RCS - SET PRR, autoritzada en el punt [primer](#) d'esta resolució.

Esta declaració porta implícita, en tot cas, la necessitat de l'ocupació urgent dels béns o de l'adquisició dels drets afectats, a l'efecte de l'article 52 de la Llei, de 16 de desembre de 1954, sobre expropiació forçosa, de manera que la titular adquirix la condició de beneficiària en l'expedient expropiatori, i es concentren en una afecció les finques particulars (llevat en cas d'error o omissió), les quals s'inclouen en la llista que figura en l'annex III, amb l'abast i els efectes que es preveuen en el títol IX de la Llei 24/2013, de 26 de desembre, del sector elèctric i de les seccions 2a i 3a del capítol V del títol VII del Reial decret 1955/2000, d'1 de desembre.

Igualment, porta implícita l'autorització per a l'establiment o el pas de la instal·lació elèctrica sobre terrenys de domini, ús o servici públic o patrimonials de l'Estat, o de les comunitats autònomes, o d'ús públic, propis o comunals de la província o municipi, obres i servicis d'estos i zones de servitud pública.

Segons l'article 15 de la Llei de 16.12.1954, sobre expropiació forçosa, es resol la inexistència d'una necessitat concreta d'ocupar estos terrenys o adquirir drets sobre estos, perquè s'assenten les línies mencionades, per a les parcel·les de les quals es disposen acords amb les persones propietàries de les finques particulars afectades.

Esta autorització es realitza sense perjudi de la possibilitat que, tal com preveu l'article 58.b de la Llei 24/2013, del sector elèctric, durant l'execució de l'obra es puga valorar un traçat nou dels que s'admeten com a vàlids pels servicis de Patrimoni i Cultura i el Servici de Gestió Territorial en el pas de la línia d'alta tensió pels terrenys de Finca San Blas que es



determinen en la resolució. Este fet, en cas que es verifique, requerirà l'obtenció de l'autorització administrativa de construcció i/o prèvia per modificació del projecte, amb la consegüent tramitació necessària.

Tercer. Autoritzacions administratives de construcció de les instal·lacions autoritzades en el punt primer

Atorgar les autoritzacions administratives de construcció per a les instal·lacions que s'han descrit en el punt [primer](#) d'esta resolució, sobre la base dels projectes d'execució, i els annexos d'estos, que s'especifiquen a continuació i que consten en l'expedient instruït:

Projecte per a l'autorització administrativa de construcció. Planta Fotovoltaica Requena 2 39,99 MWp, de data 18.12.2023.

Addenda d'adequació del projecte «Planta fotovoltaica Requena 2» 39,99 MWp, de data 18.12.2023.

Projecte tècnic d'execució de la línia aèria d'alta tensió 132 kV. Solar fotovoltaica Requena 2, de data 05.10.2023.

Projecte per a l'autorització administrativa de construcció. Subestació transformadora 30/132 kV Requena col·lectora sud, de data 25.06.2024.

Estos projectes compten amb la declaració responsable de la persona tècnica projectista, així com del compliment de la normativa aplicable, d'acord amb l'article 53 de la Llei 24/2013.

Esta autorització habilita les persones titulars a la construcció d'estes instal·lacions, sempre que complisquen els requisits tècnics exigibles i d'acord amb les condicions següents:

Serà una condició prèvia el fet d'obtindre l'autorització administrativa de construcció de les infraestructures compartides per a l'evacuació de l'energia generada, en la mesura que l'afecte, que s'indiquen en el punt d'evacuació i connexió a la xarxa, i perdrà la vigència en cas contrari.

S'haurà de presentar, davant del Servei Territorial d'Indústria, Energia i Mines de València, l'elevació a escriptura pública, amb la constància de la inscripció en el registre de la propietat, quan siga necessari, dels contractes, els acords o qualsevol altre document presentat per a acreditar la disponibilitat dels terrenys, abans de l'inici efectiu de la construcció de la instal·lació. S'acompanyarà també un justificant del pagament de l'impost sobre transmissions patrimonials oneroses i actes jurídics documentats d'estos, davant de l'Agència Tributària Valenciana.

Les instal·lacions s'hauran d'executar segons el projecte o els projectes que es presenten, els seus annexos, si és el cas, i amb els condicionats tècnics establits per les administracions públiques, els organismes i les empreses de servei públic, o d'interés general, afectats per estes instal·lacions i que ha acceptat la part sol·licitant. En cas que per a dur-ho a terme siga necessari introduir modificacions en la instal·lació respecte de la documentació presentada, la persona titular de l'autorització present ha de sol·licitar a este òrgan l'autorització corresponent prèviament a l'inici de l'execució, llevat que es tracte de modificacions no substancials.

Les instal·lacions que s'executaran han de complir, en tot cas, el que estableix el Reial decret 223/2008, de 15 de febrer, pel qual s'aproven el Reglament sobre condicions tècniques i garanties de seguretat en línies elèctriques d'alta tensió i les instruccions tècniques complementàries ITC-LAT 01 a 09; el Reial decret 337/2014, de 9 de maig, pel qual s'aproven el Reglament sobre condicions tècniques i garanties de seguretat en instal·lacions elèctriques d'alta tensió, així com les instruccions tècniques complementàries ITC-RAT 01 a 23, i el Reial decret 842/2002, de 2 d'agost, pel qual s'aproven el Reglament electrotècnic per a baixa tensió i les instruccions tècniques complementàries. Així mateix, el Reial decret 1432/2008, de 29 d'agost, pel qual s'establixen mesures per a la protecció de l'avifauna contra la col·lisió i l'electrocució en les línies elèctriques d'alta tensió.

Com que la potència total instal·lada i autoritzada és superior a la capacitat d'accés a la xarxa concedida, s'haurà d'instal·lar el sistema de control coordinat autoritzat en el punt segon d'esta resolució per a tots els mòduls de generació autoritzats per la present, de manera que impedisca que la potència activa que la instal·lació pugja injectar a la xarxa supere la capacitat d'accés mencionada. Amb la sol·licitud de l'autorització d'explotació provisional, serà un requisit imprescindible per a atorgar-la el fet que la persona titular de la instal·lació presente, juntament amb la resta de documentació preceptiva, un certificat acreditatiu de la instal·lació del sistema de control en qüestió, amb la documentació justificativa del fabricant de les característiques del sistema mencionat i del compliment, per part d'este, de la funcionalitat limitadora del fet que en cap règim de funcionament de la central s'injectarà una potència activa a la xarxa elèctrica superior a la capacitat d'accés atorgada.

La central elèctrica objecte d'esta resolució, d'acord amb la potència que esta té instal·lada, ha de complir les prescripcions tècniques i d'equipament que, sobre esta qüestió, estableix l'article 7 del Reial decret 413/2014, de 6 de juny, i la resta de la normativa de desplegament, sobre requisits de resposta davant de buits de tensió, adscripció a un centre de control de generació, telemesurament en temps real i la resta d'obligacions que estableix la regulació del sector elèctric per al tipus d'instal·lacions en què s'enquadren estes.



D'acord amb l'article 28 del Reial decret llei 8/2023, de 27 de desembre, pel qual s'adopten mesures per a afrontar les conseqüències econòmiques i socials derivades dels conflictes a Ucraïna i Orient Pròxim, així com per a pal·liar els efectes de la sequera, el promotor podrà sol·licitar, en un termini no superior a tres (3) mesos des de l'obtenció d'esta autorització administrativa de construcció, l'extensió del termini per a complir amb la fita que s'arreplega en l'article 1.1.b 5t del Reial decret llei 23/2020, de 23 de juny, d'obtenció de l'autorització d'explotació definitiva, sense que en cap cas el termini total per a disposar de l'autorització administrativa d'explotació supere els huit (8) anys. En esta sol·licitud s'haurà d'indicar, com a mínim:

El semestre de l'any natural en què la instal·lació obtindrà l'autorització administrativa d'explotació.

El compromís d'acceptació expressa de la impossibilitat d'obtenció de l'autorització administrativa d'explotació provisional o definitiva, ni de la inscripció prèvia o definitiva en el Registre administratiu d'instal·lacions de producció d'energia elèctrica amb anterioritat a l'inici del semestre indicat.

D'acord amb l'article 131 del Reial decret 1955/2000, d'1 de desembre i el que s'indica en el projecte d'execució de les instal·lacions, el període d'execució de les instal·lacions no serà superior a vint-i-sis (26) mesos, comptats des de l'endemà de la notificació d'esta resolució.

D'acord amb l'article 30.3.b del Decret llei 14/2020, s'establix un termini màxim per a sol·licitar l'autorització d'explotació d'un (1) mes, des de la finalització del període d'execució ja indicat.

No obstant això, abans que finalitze, es podrà sol·licitar una ampliació concreta d'este amb una sol·licitud motivada davant d'este òrgan, que s'haurà d'acompanyar a este efecte de la documentació justificativa de la demora i del cronograma de treballs previstos per al nou termini sol·licitat.

Les pròrrogues de dates o d'ampliacions de terminis s'atorgaran quan estiguen degudament motivats tant els retards incorreguts, sempre que no siguen imputables a la persona titular de l'autorització, com les noves dates o terminis que se sol·liciten, i no es perjudiquen tercers.

En cap cas es podran atorgar pròrrogues o ampliacions de termini que excedisquen les dates de caducitat dels permisos d'accés i de connexió a la xarxa, de les declaracions o els informes d'impacte ambiental per a l'inici de les obres, o les que imposen els actes de selecció en els diversos procediments en concurrència competitiva que estableix la regulació del sector elèctric.

Tampoc es podran atorgar quan la part peticionària pretenga demorar la presentació del projecte tècnic o l'execució i la posada en marxa d'este pel fet de no haver disposat o mantingut la capacitat financera que s'exigix per a dur-lo a terme, o quan l'entrada en funcionament de la instal·lació es considere que no s'ha d'ajornar perquè afecta la garantia de subministrament, les necessitats de les persones consumidores o el funcionament correcte del sistema elèctric.

La caducitat dels permisos d'accés i de connexió a la xarxa suposarà la caducitat de les autoritzacions administratives previstes en la legislació del sector elèctric que s'hagen atorgat i la necessitat d'obtindre'n unes altres de noves per a les mateixes instal·lacions, sense perjudi que puguen convalidar-se certs tràmits, les quals només es podran tornar a atorgar després d'obtindre els nous permisos d'accés i de connexió per part dels agents gestors i titulars, respectivament, de les xarxes.

Les autoritzacions administratives caducaran quan ho facen les habilitacions de qualsevol classe o denominació vinculades a l'ocupació del sòl o d'edificacions.

En tot cas, s'haurà de complir el termini per a acreditar l'obtenció de l'autorització d'explotació definitiva que s'establix en l'article 1 del Reial decret llei 23/2020, de 23 de juny, pel qual s'aproven mesures en matèria d'energia i en altres àmbits per a la reactivació econòmica, sense perjudi de l'extensió excepcional que preveu l'article 28 del Reial decret llei 8/2023, de 27 de desembre.

Tot això, tenint en compte el que indica l'article 43 o 47, segons el cas, de la Llei 21/2013, de 9 de desembre, d'avaluació ambiental, respecte a la vigència de la declaració d'impacte ambiental o l'informe d'impacte ambiental.

D'acord amb l'article 43.1 de la Llei 21/2013, de 9 de desembre, d'avaluació ambiental, l'agent promotor haurà de comunicar a l'òrgan ambiental la data de començament de l'execució del projecte.

Per als treballs que es facen en terreny forestal o a una distància inferior o igual a 100 metres d'este, o si hi ha una continuïtat de combustible susceptible de propagar el foc fins al terreny forestal, serà necessari presentar davant de la direcció territorial de la conselleria competent en matèria de prevenció d'incendis forestals, amb vint dies naturals d'antelació a l'inici dels treballs, una declaració responsable, acompanyada de la documentació que s'indica en l'article 144 del Decret 91/2023, de 22 de juny, del Consell, pel qual s'aprova el Reglament de la Llei 3/1993, de 9 de desembre, forestal de la Comunitat Valenciana.



La persona titular d'esta resolució estarà obligada a comunicar, pel registre electrònic i amb l'adequada diligència, les incidències dignes de menció que es produïsquen durant l'execució, tant a esta direcció general com al Servei Territorial d'Indústria, Energia i Mines de València.

La persona titular d'esta resolució ha de complir els deures i les obligacions que es deriven de la legislació de prevenció de riscos laborals vigent durant la construcció.

Sense perjudi del que preveu l'article 12.4 del Decret 88/2005, de 29 d'abril, el personal tècnic en la matèria, adscrit a este servei territorial o a la direcció general amb competències en matèria d'energia, podrà fer les comprovacions i les proves que considere necessàries durant les obres i quan estes finalitzen en relació amb l'adequació d'esta a la documentació tècnica presentada i al compliment de la legislació vigent i de les condicions d'esta resolució.

Una vegada hagen finalitzat les obres de construcció de les instal·lacions, la persona titular, en el termini màxim d'un mes, sol·licitarà l'autorització d'explotació provisional per a proves, d'acord amb el Reial decret 413/2014, de 6 de juny, pel qual es regula l'activitat de producció d'energia elèctrica a partir de fonts d'energia renovables, cogeneració i residus, i amb els termes que estableix l'article 12 del Decret 88/2005, de 29 d'abril.

Amb esta sol·licitud s'han de presentar els certificats de direcció i final d'obra subscrits per una persona facultativa competent, que acrediten que s'adeqüen als reglaments tècnics en la matèria segons el que estableix la normativa vigent per als projectes d'instal·lacions elèctriques i, igualment, respecte de la present autorització administrativa prèvia i de construcció. Quan els certificats de direcció i final d'obra mencionats no estiguen visats pel col·legi professional corresponent, s'acompanyaran de la declaració responsable oportuna, segons el que indica la Resolució, de 22 d'octubre de 2010, de la Direcció General d'Energia, publicada en el DOGV número 6389, de data 3 de novembre de 2010.

Igualment, s'ha d'adjuntar la documentació requerida segons l'ITC-LAT 04 del Reial decret 223/2008, de 15 de febrer, pel qual s'aprova el Reglament sobre condicions tècniques i garanties de seguretat en línies elèctriques d'alta tensió; l'ITC RAT-22 del Reial decret 337/2014, de 9 de maig, pel qual s'aprova el Reglament sobre condicions tècniques i garanties de seguretat en instal·lacions elèctriques d'alta tensió, i el Reial decret 842/2002, de 2 d'agost, pel qual s'aprova el Reglament electrotècnic per a baixa tensió i les seues instruccions tècniques complementàries.

Així mateix, s'ha de presentar la cartografia de la instal·lació efectivament executada, georeferenciada al sistema oficial vigent i en un sistema de dades obert compatible amb la cartografia de l'Institut Cartogràfic Valencià, i segons el format establert per l'òrgan substantiu.

Es justificarà documentalment que el projecte executat s'ajusta als condicionats imposats en esta resolució i als que s'indiquen en la declaració d'impacte ambiental. Abans d'emetre l'informe previ a l'autorització d'explotació, el servei territorial competent en energia corresponent sol·licitarà de les administracions i els organismes que els han emesos, la conformitat de l'obra executada respecte d'estos.

La persona titular d'esta autorització podrà sol·licitar l'autorització d'explotació per fases. Per a fer-ho, en la sol·licitud caldrà justificar este fet, delimitar els elements del projecte original dels quals se sol·licita la posada en servei i presentar el certificat d'obra parcial corresponent a esta fase, juntament amb la documentació tècnica corresponent, per a la qual cosa és igualment aplicable el que indica el paràgraf anterior.

La persona titular té l'obligació de constituir una garantia econòmica per al compliment de l'obligació de desmantellar la instal·lació i restaurar els terrenys i el seu entorn, per un import del 3 % del pressupost d'execució material, sempre que esta quantitat no siga inferior a 20.000 €/MWp. Si la quantia que resulta és inferior a eixa xifra, l'import de la garantia serà de 20.000 €/MWp. S'haurà d'acreditar la seua constitució pertinent (amb la carta de pagament corresponent) amb la sol·licitud d'autorització d'explotació provisional de la instal·lació, ja que és un requisit indispensable perquè esta s'atorgue.

La duració mínima d'esta garantia econòmica haurà de ser de cinc anys, i s'haurà de renovar durant tota la vida útil de la central fotovoltaica, almenys dos mesos abans que expire. La quantia de la garantia s'actualitzarà cada 5 anys amb base en el càlcul de variacions de l'índex general nacional de l'índex de preus de consum, o segons la normativa vigent en eixe moment.

La garantia haurà de depositar-se en l'Agència Tributària Valenciana, de la qual serà beneficiària la Direcció General d'Indústria, Energia i Mines, en què han de constar les dades de la instal·lació (nom de la instal·lació, potència instal·lada, municipis en què se situen els grups generadors) i que es deposita per al compliment de l'obligació de desmantellament de la instal·lació i restauració dels terrenys i l'entorn.

Esta garantia es cancel·larà quan la persona titular de la instal·lació acredite el compliment de les obligacions a les quals està afecta.

L'autorització d'explotació provisional no es podrà concedir si el total de les instal·lacions d'evacuació, incloses les compartides, així com les instal·lacions de connexió a la xarxa de transport, no estan acabades i amb l'autorització



d'exploració. Tot això, sense perjudici del que es preveu en l'article 28.3 del Reial decret llei 8/2023, de 27 de desembre, pel qual s'adopten mesures per a afrontar les conseqüències econòmiques i socials derivades dels conflictes a Ucraïna i Orient Pròxim, així com per a pal·liar els efectes de la sequera.

Una vegada s'haja obtingut l'autorització d'exploració provisional, la persona titular ha de sol·licitar la inscripció prèvia en el Registre administratiu d'instal·lacions de producció d'energia elèctrica, per a la qual cosa ha de presentar la documentació pertinent segons l'article 39 del Reial decret 413/2014, de 6 de juny. Es tindrà en compte el que indica l'article 41 quant a la caducitat i la cancel·lació d'esta inscripció.

Segons el que indica l'article 39.6 del Reial decret 413/2014 mencionat, la inscripció de la instal·lació en el Registre d'instal·lacions de producció d'energia elèctrica amb caràcter previ permetrà el funcionament en proves d'esta.

Una vegada finalitzen les proves de les instal·lacions amb un resultat favorable, la persona titular, en el termini màxim d'un (1) mes sol·licitarà l'autorització d'exploració definitiva d'acord amb el Reial decret 413/2014, de 6 de juny, pel qual es regula l'activitat de producció d'energia elèctrica a partir de fonts d'energia renovables, cogeneració i residus, i segons el Decret 88/2005, de 29 d'abril. S'han d'adjuntar els certificats pertinents segons el que s'ha indicat en els punts anteriors.

Una vegada obtinguda l'autorització d'exploració definitiva, la persona titular sol·licitarà la inscripció definitiva en el Registre administratiu d'instal·lacions de producció d'energia elèctrica, i presentarà la documentació pertinent segons l'article 40 del Reial decret 413/2014, de 6 de juny. No sol·licitar les autoritzacions d'exploració dins del termini podrà suposar la caducitat de les autoritzacions concedides.

La persona titular de la instal·lació té l'obligació de desmantellar la instal·lació i restituir els terrenys i l'entorn afectat una vegada caduquen les autoritzacions, o quan es tanque definitivament la instal·lació. Ha d'obtenir l'autorització de tancament definitiu de la instal·lació, segons el que indica l'article 53.5 de la Llei 24/2013, de 26 de desembre, del sector elèctric, així com per al tancament temporal.

La transmissió o el canvi de titularitat, les modificacions substancials de la instal·lació i el tancament temporal o definitiu de la instal·lació autoritzada per la resolució actual requereixen una autorització administrativa prèvia, d'acord amb el que preveu el Decret 88/2005, de 29 d'abril, del Consell de la Generalitat, pel qual s'establixen els procediments d'autorització d'instal·lacions de producció, transport i distribució d'energia elèctrica que són competència de la Generalitat.

Tal com indica l'article 38 del Decret llei 14/2020, la concessió de la llicència urbanística municipal obligarà la persona titular o propietària de la instal·lació, sense perjudici de l'exacció dels tributs que legalment corresponga per la prestació del servei municipal o per l'execució de construccions, instal·lacions i obres, a pagar el respectiu cànon d'ús i aprofitament en sòl no urbanitzable i a complir la resta de compromisos assumits i determinats en la llicència corresponent.

El respectiu cànon d'ús i aprofitament l'establirà l'ajuntament en la llicència corresponent, per una quantia equivalent al 2 % dels costos estimats de les obres d'edificació i de les obres necessàries per a la implantació de la instal·lació. El cànon es generarà d'una sola vegada en ocasió de l'atorgament de la llicència urbanística i l'ajuntament pot acordar, a sol·licitud de la part interessada, el fraccionament o l'ajornament del pagament, sempre dins del termini de vigència concedit. L'atorgament d'una pròrroga del termini no comportarà un cànon urbanístic nou.

L'Ajuntament podrà aplicar les reduccions de l'import del cànon que siga procedent, de les que arplega l'article 38 del Decret llei 14/2020. L'impagament donarà lloc a la caducitat de la llicència urbanística. La percepció del cànon correspon als municipis i les quantitats ingressades per este concepte s'integraran en el patrimoni municipal del sòl.

Segons el que estableix l'article 26 del Reial decret 1183/2020, de 29 de desembre, d'accés i connexió a les xarxes de transport i distribució d'energia elèctrica, els permisos d'accés i de connexió d'instal·lacions construïdes i en servei caducaran quan, per causes imputables a la persona titular de la instal·lació diferents del tancament temporal, finalitze l'abocament d'energia a la xarxa per un període superior a tres anys.

Quart. Aprovació del pla de desmantellament de la instal·lació autoritzada i de restauració del terreny i l'entorn afectat

Aprovar el pla de desmantellament i de restauració del terreny i l'entorn afectat relacionat amb la instal·lació que es descriu en l'apartat [segon](#), el pressupost del qual ascendeix a un milió cinc-cents cinquanta-cinc mil nou-cents cinc euros amb catorze cèntims (1.555.905,14 €) i amb l'abast següent:

Es compliran les condicions que arpleguen els informes, tant de l'òrgan competent en ordenació del territori i paisatge com de medi ambient en relació amb això.



La persona titular constituirà la garantia econòmica que es detalla en el resolc tercer d'esta resolució, relatiu a l'autorització de construcció, prèviament a la sol·licitud d'autorització d'explotació provisional, segons el que indica el Decret llei 14/2020.

Quint. Publicacions, notificacions i comunicacions que es faran d'esta resolució.

Ordenar, de conformitat amb el que disposa l'article 31 del Decret llei 14/2020:

La publicació d'esta resolució en el *Diari Oficial de la Generalitat Valenciana* i en el *Butlletí Oficial de la Província de València*, i fer saber que la publicació d'esta es farà igualment als efectes que determina l'article 44 de la Llei 39/2015, d'1 d'octubre, del procediment administratiu comú de les administracions públiques, de notificació d'esta resolució a les persones titulars desconegudes o amb domicili ignorat o a les que s'ha intentat notificar, però no s'ha pogut aconseguir.

La publicació en el lloc d'internet de la Conselleria d'Innovació, Indústria, Comerç i Turisme, en l'apartat d'Energia (<https://cindi.gva.es/es/web/energia/instal-lacions-autoritzades>, en castellà, i <https://cindi.gva.es/va/web/energia/instal-lacions-autoritzades>, en valencià).

La notificació d'esta resolució a la persona titular i a totes les administracions públiques o organismes i empreses de servicis públics o servicis d'interés general que han intervingut, o han hagut d'intervindre, en el procediment d'autorització; les que han emés, o havien d'emetre, el condicionat tècnic al projecte d'execució; les persones titulars de béns i drets afectats, així com la resta de parts interessades en l'expedient.

La notificació a l'òrgan ambiental, segons el que preveu la legislació d'avaluació ambiental sobre la caducitat del pronunciament ambiental, així com als òrgans competents en ordenació del territori i del paisatge.

Les autoritzacions concedides es traslladaran a l'Institut Cartogràfic Valencià perquè s'incorporen les dades territorials, urbanístiques, mediambientals i energètiques més representatives de la instal·lació a la cartografia pública de la Comunitat Valenciana.

D'acord amb el segon paràgraf de l'article 53.6 de la Llei 24/2013, de 26 de desembre, del sector elèctric, i l'article 6.4 del Decret 88/2005, de 29 d'abril, del Consell de la Generalitat, pel qual s'establixen els procediments d'autorització d'instal·lacions de producció, transport i distribució d'energia elèctrica que són competència de la Generalitat, esta autorització s'atorga, sense perjudi de les concessions, les autoritzacions, les llicències i els permisos, tant públics com privats, que siga necessari obtindre per la part sol·licitant per a executar i posar en marxa la instal·lació a què es referix esta resolució, d'acord amb altres disposicions que resulten aplicables i, especialment, les relatives a l'ordenació del territori i al medi ambient. En tot cas, esta autorització s'emete sense perjudi de tercers i no afecta els drets particulars.

Serà causa de revocació d'esta resolució, amb el tràmit previ del procediment oportú, l'incompliment o la inobservança de les condicions que s'expressen en esta, la variació substancial de les característiques que es descriuen en la documentació presentada o l'incompliment o no manteniment dels pressupostos o els requisits essencials o indispensables, legals o reglamentaris, que s'han tingut en compte per a atorgar-la, així com qualsevol altra causa que degudament i motivadament ho justifique. En particular, la caducitat dels permisos d'accés i connexió suposarà la ineficàcia de les autoritzacions que s'atorguen en esta resolució.

Contra esta resolució, que no posa fi a la via administrativa, es pot interposar un recurs d'alçada davant de la Secretaria Autònoma d'Indústria, Comerç i Consum, en el termini d'un mes, comptat a partir de l'endemà del dia en què tinga lloc la notificació d'esta, d'acord amb el que disposen els articles 121 i 122 de la Llei 39/2015, d'1 d'octubre, del règim jurídic de les administracions públiques i del procediment administratiu comú.

València, 23 de juliol de 2024

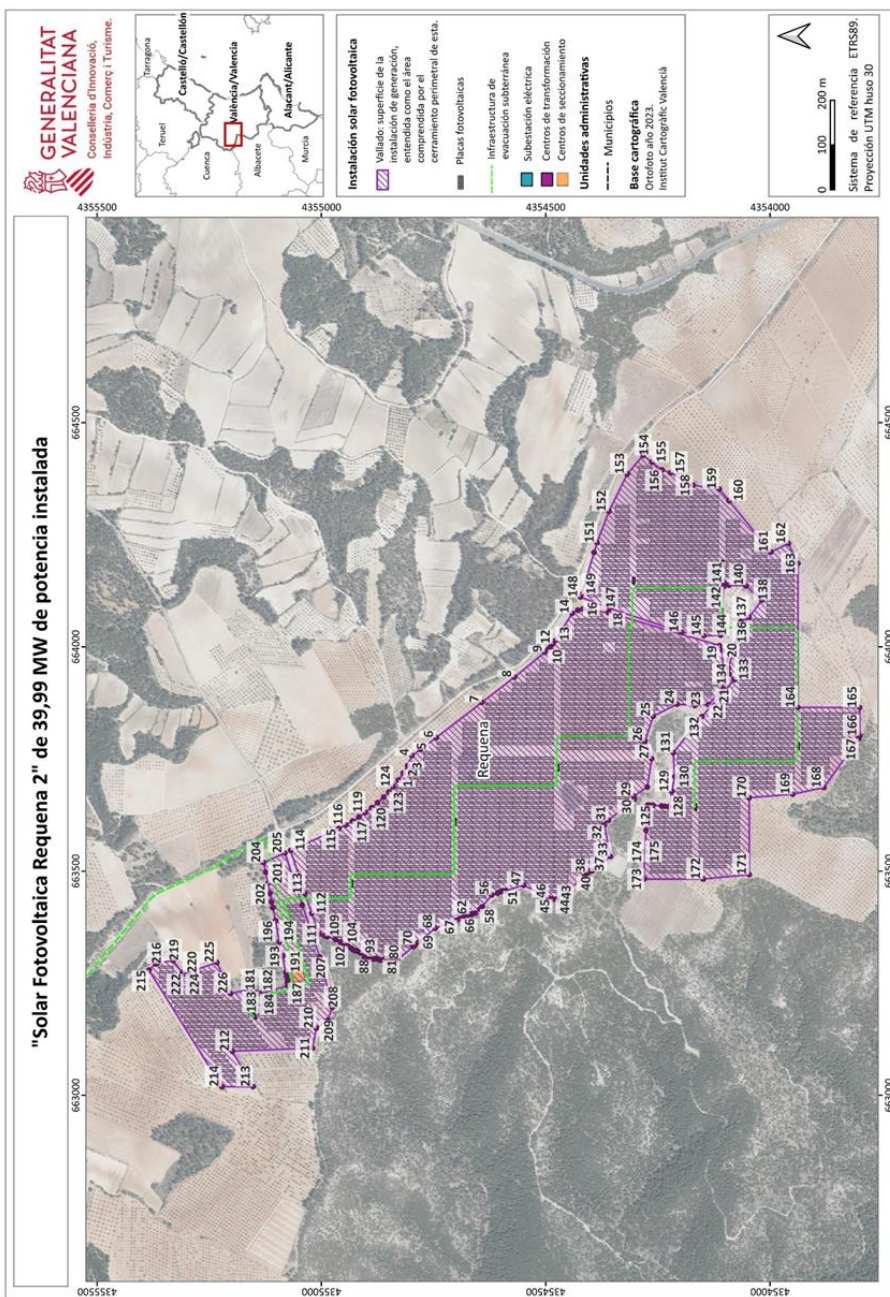
Manuel Argüelles Linares
Director general d'Energia i Mines

Annex I: tancat

Punt	Posició X	Posició Y	Punt	Posició X	Posició Y	Punt	Posició X	Posició Y	Punt	Posició X	Posició Y
1	663703,03	4354828,52	21	663906,42	4354104,58	41	663487,60	4354413,30	61	663403,85	4354667,30
2	663718,80	4354817,85	22	663871,09	4354137,09	42	663486,48	4354413,66	62	663403,65	4354669,61
3	663735,30	4354807,99	23	663868,97	4354167,47	43	663437,28	4354475,52	63	663402,11	4354674,23
4	663757,50	4354798,26	24	663872,12	4354207,14	44	663436,89	4354478,22	64	663401,78	4354675,00
5	663770,94	4354779,03	25	663845,08	4354260,47	45	663437,66	4354484,93	65	663396,75	4354684,43
6	663797,49	4354744,00	26	663789,49	4354278,34	46	663440,23	4354493,16	66	663394,09	4354690,62
7	663876,16	4354642,36	27	663750,60	4354263,75	47	663468,49	4354549,05	67	663390,88	4354697,28
8	663932,36	4354569,75	28	663687,33	4354273,32	48	663456,14	4354589,34	68	663372,28	4354746,38
9	663988,14	4354501,65	29	663666,95	4354303,86	49	663455,80	4354590,77	69	663341,33	4354783,40
10	663993,78	4354495,31	30	663659,59	4354302,39	50	663456,15	4354592,85	70	663335,61	4354790,79
11	663999,45	4354489,83	31	663613,28	4354360,16	51	663456,01	4354595,08	71	663335,30	4354791,14
12	664006,72	4354483,95	32	663602,84	4354369,10	52	663454,73	4354599,44	72	663331,28	4354795,44
13	664013,75	4354479,17	33	663532,60	4354355,66	53	663454,40	4354600,26	73	663302,30	4354830,11
14	664074,78	4354441,01	34	663500,83	4354395,62	54	663452,17	4354604,74	74	663303,11	4354835,51
15	664081,64	4354428,53	35	663500,70	4354398,73	55	663450,54	4354607,60	75	663304,99	4354843,65
16	664084,47	4354417,23	36	663500,42	4354400,18	56	663446,69	4354620,18	76	663305,11	4354844,78
17	664081,26	4354400,71	37	663499,74	4354401,49	57	663420,83	4354641,01	77	663305,11	4354851,57
18	664076,34	4354360,35	38	663496,92	4354405,33	58	663415,39	4354646,57	78	663305,05	4354852,39
19	664002,86	4354112,36	39	663496,15	4354406,16	59	663406,12	4354657,05	79	663304,02	4354858,55
20	663992,26	4354106,00	40	663488,71	4354412,57	60	663403,40	4354664,26	80	663303,67	4354859,74

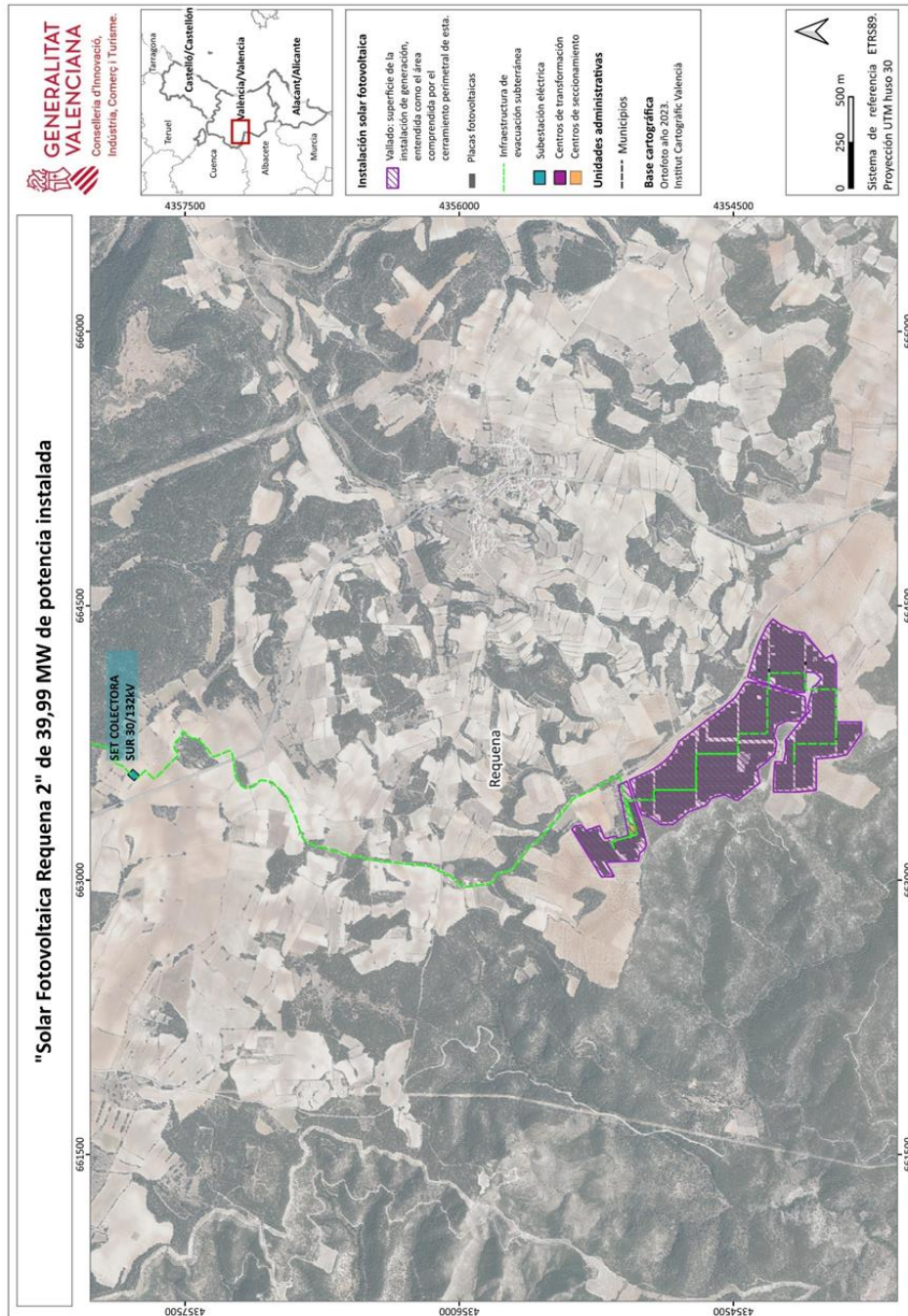
Punt	Posició X	Posició Y	Punt	Posició X	Posició Y	Punt	Posició X	Posició Y	Punt	Posició X	Posició Y	Punt	Posició X	Posició Y
81	663301,85	4354863,88	101	663328,16	4354933,48	121	663652,48	4354874,84	141	664142,23	4354101,41	141	664142,23	4354101,41
82	663301,80	4354869,90	102	663333,03	4354941,02	122	663664,69	4354861,49	142	664134,63	4354103,17	142	664134,63	4354103,17
83	663302,95	4354871,76	103	663337,19	4354946,67	123	663676,59	4354849,60	143	664054,97	4354106,17	143	664054,97	4354106,17
84	663303,59	4354873,36	104	663339,19	4354952,27	124	663687,90	4354840,06	144	664025,82	4354109,88	144	664025,82	4354109,88
85	663304,49	4354877,59	105	663341,77	4354957,80	125	663646,67	4354260,55	145	664024,76	4354147,33	145	664024,76	4354147,33
86	663304,51	4354879,56	106	663347,34	4354968,19	126	663645,04	4354241,42	146	664032,89	4354197,14	146	664032,89	4354197,14
87	663303,98	4354882,33	107	663347,69	4354969,01	127	663644,43	4354234,24	147	664085,88	4354357,53	147	664085,88	4354357,53
88	663302,72	4354887,96	108	663353,54	4354987,06	128	663643,71	4354225,82	148	664111,08	4354422,63	148	664111,08	4354422,63
89	663303,19	4354893,94	109	663355,53	4354992,03	129	663677,35	4354218,99	149	664117,07	4354420,48	149	664117,07	4354420,48
90	663303,19	4354898,18	110	663355,67	4354992,43	130	663710,99	4354212,17	150	664210,50	4354392,18	150	664210,50	4354392,18
91	663304,57	4354900,56	111	663359,37	4355004,62	131	663763,63	4354215,82	151	664232,32	4354385,57	151	664232,32	4354385,57
92	663308,04	4354904,48	112	663405,51	4355021,55	132	663844,30	4354151,73	152	664302,16	4354359,06	152	664302,16	4354359,06
93	663317,21	4354912,89	113	663449,22	4355036,74	133	663926,55	4354079,68	153	664385,28	4354318,25	153	664385,28	4354318,25
94	663318,21	4354914,16	114	663546,01	4355068,73	134	663939,63	4354090,98	154	664426,78	4354283,21	154	664426,78	4354283,21
95	663321,54	4354920,18	115	663594,58	4354961,45	135	663952,34	4354092,40	155	664411,86	4354263,64	155	664411,86	4354263,64
96	663322,06	4354921,55	116	663602,67	4354945,95	136	664056,56	4354064,84	156	664394,66	4354240,62	156	664394,66	4354240,62
97	663322,15	4354923,02	117	663611,36	4354930,91	137	664065,39	4354046,82	157	664388,07	4354221,66	157	664388,07	4354221,66
98	663321,91	4354925,91	118	663620,72	4354916,24	138	664104,25	4354017,86	158	664360,45	4354172,14	158	664360,45	4354172,14
99	663325,44	4354930,71	119	663630,70	4354901,99	139	664136,04	4354053,54	159	664351,85	4354113,09	159	664351,85	4354113,09
100	663327,39	4354932,56	120	663641,30	4354888,18	140	664137,46	4354091,34	160	664325,81	4354091,69	160	664325,81	4354091,69

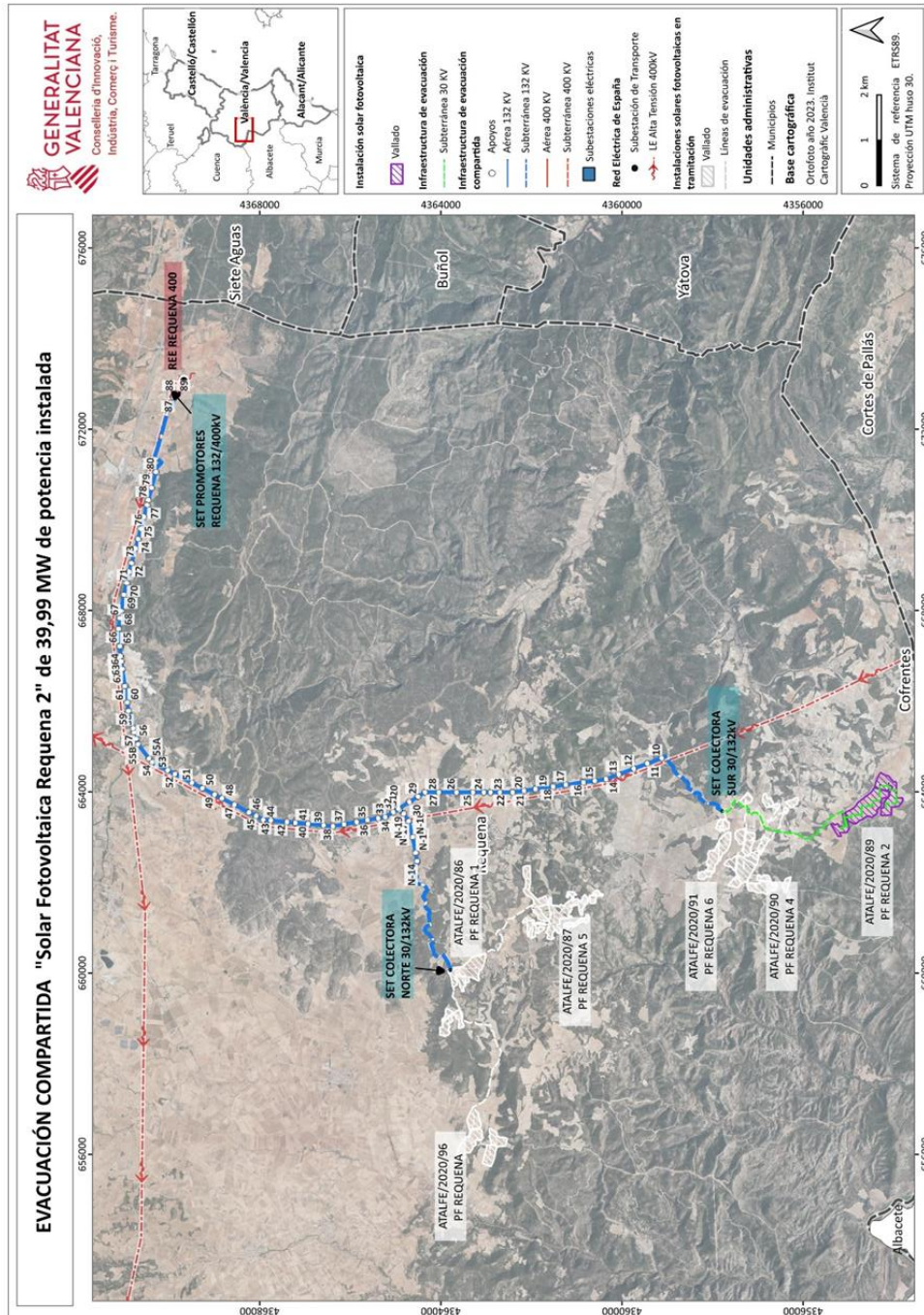
Punt	Posició X	Posició Y	Punt	Posició X	Posició Y	Punt	Posició X	Posició Y	Punt	Posició X	Posició Y	Punt	Posició X	Posició Y
161	664211,44	4353997,71	181	663234,63	4355141,95	201	663472,45	4355119,06	221	663272,09	4355308,67		663272,09	4355308,67
162	664230,44	4353958,91	182	663233,06	4355140,45	202	663472,54	4355119,08	222	663271,29	4355307,21		663271,29	4355307,21
163	664185,95	4353937,61	183	663232,17	4355139,10	203	663497,51	4355124,53	223	663271,02	4355305,57		663271,02	4355305,57
164	663864,88	4353937,61	184	663226,31	4355137,80	204	663518,99	4355128,75	224	663271,30	4355303,93		663271,30	4355303,93
165	663864,65	4353800,09	185	663244,42	4355074,78	205	663540,29	4355081,61	225	663296,16	4355232,94		663296,16	4355232,94
166	663801,78	4353800,09	186	663249,20	4355075,72	206	663424,56	4355042,85	226	663227,02	4355202,57		663227,02	4355202,57
167	663795,47	4353802,52	187	663250,69	4355075,50	207	663308,04	4355003,51						
168	663686,10	4353879,75	188	663256,46	4355075,50	208	663195,76	4354975,87						
169	663671,37	4353949,16	189	663257,56	4355075,62	209	663167,66	4354985,64						
170	663663,51	4354046,14	190	663265,60	4355077,44	210	663149,53	4355011,49						
171	663492,12	4354046,14	191	663274,11	4355079,60	211	663105,05	4355019,75						
172	663482,11	4354148,79	192	663309,64	4355086,88	212	663098,48	4355198,81						
173	663482,17	4354280,39	193	663309,69	4355086,89	213	663019,22	4355152,32						
174	663543,42	4354279,97	194	663342,31	4355093,93	214	663019,22	4355222,13						
175	663543,77	4354278,93	195	663389,20	4355102,38	215	663279,15	4355384,56						
176	663590,76	4354276,46	196	663389,23	4355102,39	216	663293,37	4355369,56						
177	663637,75	4354273,99	197	663418,42	4355108,18	217	663294,20	4355367,11						
178	663647,65	4354272,08	198	663418,50	4355108,19	218	663294,81	4355365,58						
179	663647,37	4354268,84	199	663431,14	4355111,13	219	663300,47	4355330,57						
180	663240,44	4355145,48	200	663449,98	4355115,08	220	663273,22	4355309,73						



Annex II: infraestructura d'evacuació

"PF Solar Fotovoltaica Requena 2"														
Suports (coordenades ETRS89, projecció UTM fús 30)														
Punt	Posició X	Posició Y	Punt	Posició X	Posició Y	Punt	Posició X	Posició Y	Punt	Posició X	Posició Y	Punt	Posició X	Posició Y
10	664745,00	4359123,00	16	664209,50	4360849,54	22	663991,60	4362694,10	28	663992,23	4364348,23			
11	664624,83	4359439,68	17	664155,24	4361238,77	23	663991,68	4362901,94	29	663896,17	4364502,40			
12	664511,62	4359738,01	18	664116,17	4361519,06	24	663991,73	4363049,78	30	663776,52	4364694,43			
13	664384,96	4360071,79	19	664061,77	4361909,29	25	663991,83	4363291,00						
14	664279,00	4360351,00	20	664026,43	4362162,84	26	663991,97	4363653,66						
15	664244,43	4360598,96	21	663991,49	4362413,49	27	663992,11	4364043,01						





Annex III: llista de béns i drets afectats

Núm. parcel·la projecte	Terme municipal	Polígon	Parcel·la	Referència cadastral	Nom	Suport núm.	Longitud de línia (m)	Superfície a expropiar (m ²)	Servitud de pas (m ²)	Ocupació temporal (m ²)	Cultiu/ús
2	Requena	94	7	46215A09400007	Agro Immobiliària, SL	-10-	2.046,91	1.1163,12	2.219,15	6.861,35	-Improductiu-pineda fustera-pastures-frutiers regadiu-labor o conreadis de secà-
3	Requena	94	9002	46215A09409002	Ajuntament de Requena		0	147,18	0	0	-Via de comunicació de domini públic-
4	Requena	94	2	46215A09400002	Agro Immobiliària, SL	-11-12-13-	0	2.9551,56	2.640,57	1.200	-Labor o conreadis de secà-vinyes regadiu-improductiu-pineda fustera-ametler de secà-matoll-
5	Requena	94	9001	46215A09409001	Ajuntament de Requena		0	156,01	0	0	-Via de comunicació de domini públic-
6	Requena	85	9002	46215A08509002	Ajuntament de Requena		0	156,17	0	0	-Via de comunicació de domini públic-
7	Requena	85	79	46215A08500079	Agro Immobiliària, SL		0	2.380,14	0	0	-Pastures-pineda fustera-
8	Requena	94	1	46215A09400001	Agro Immobiliària, SL		0	419,4	0	0	-Oliveres de regadiu-vinyes de regadiu-improductiu-pineda fustera-ametler de secà-labor o conreadis de secà-matoll-
9	Requena	85	102	46215A08500102	Anfusal, SL	-14-16-	0	9.618,6	1.091,85	809,24	-Pineda fustera-vinya de secà-labor o Conreadis de secà-vinyes de regadiu-improductiu-oliveres de secà-pastures-ametler de secà-

10	Requena	85	80	46215A085000080	Fundación Lucio Gil de Fagoga	-15-	0	7.012,82	657,99	390,76	-Pineda fustera-
11	Requena	85	237	46215A085000237	Anfusal, SL		0	3,48	0	0	Vinyes regadiu
12	Requena	85	82	46215A085000082	En investigació		0	6.065,6	0	0	-Pastures.
13	Requena	85	9004	46215A085090004	Ajuntament de Requena		0	705,84	0	0	-Via de comunicació de domini públic-
14	Requena	85	81	46215A085000081	Anfusal, SL	-17-18-	0	15.715,91	822,57	800	-Vinyes de regadiu-pastures-pineda fustera-
15	Requena	85	68	46215A085000068	Fundación Lucio Gil de Fagoga		0	10.347,92	0	0	-Pineda fustera-labor o conreadis de secà-vinya de secà-pastures-
16	Requena	85	110	46215A08500110	Fundación Lucio Gil de Fagoga	-19-	0	1.453,93	166,42	400	-Pineda fustera-
17	Requena	85	84	46215A085000084	Gismero Gismero Concepcion		0	1.986,01	0	0	-Pineda fustera-amerter de secà-
17	Requena	85	84	46215A085000084	Gismero Gismero Concepcion		0	1.986,01	0	0	-Pineda fustera-amerter de secà-
17	Requena	85	84	46215A085000084	Masia Gismero Estanislao		0	1.986,01	0	0	-Pineda fustera-amerter de secà-
17	Requena	85	84	46215A085000084	Masia Gismero Natalia		0	1.986,01	0	0	-Pineda fustera-amerter de secà-
17	Requena	85	84	46215A085000084	Masia Gismero Estanislao		0	1.986,01	0	0	-Pineda fustera-amerter de secà-
17	Requena	85	84	46215A085000084	Masia Gismero Natalia		0	1.986,01	0	0	-Pineda fustera-amerter de secà-
18	Requena	85	85	46215A085000085	Gismero Gismero Concepcion		0	532,7	0	0	-Amerter de secà-pineda fustera-labor o conreadis de secà-
18	Requena	85	85	46215A085000085	Gismero Gismero Concepcion		0	532,7	0	0	-Amerter de secà-pineda fustera-labor o conreadis de secà-
18	Requena	85	85	46215A085000085	Masia Gismero Estanislao		0	532,7	0	0	-Amerter de secà-pineda fustera-labor o conreadis de secà-
18	Requena	85	85	46215A085000085	Masia Gismero Natalia		0	532,7	0	0	-Amerter de secà-pineda fustera-labor o conreadis de secà-

18	Requena	85	85	85	46215A08500085	Masia Gismero Estanislao		0	532,7	0	0	-Ameter de secà-pineda fustera-labor o conreadís de secà-
18	Requena	85	85	85	46215A08500085	Masia Gismero Natalia		0	532,7	0	0	-Ameter de secà-pineda fustera-labor o conreadís de secà-
19	Requena	85	86	86	46215A08500086	Garcia Fernandez Isidro		0	2.355,15	0	0	-Vinya secà-
20	Requena	85	40	40	46215A08500040	Gismero Gismero Concepcion	-20-	0	5.410,76	535,73	400	-Vinya secà-
20	Requena	85	40	40	46215A08500040	Gismero Gismero Concepcion	-20-	0	5.410,76	535,73	400	-Vinya secà-
20	Requena	85	40	40	46215A08500040	Masia Gismero Estanislao	-20-	0	5.410,76	535,73	400	-Vinya secà-
20	Requena	85	40	40	46215A08500040	Masia Gismero Natalia	-20-	0	5.410,76	535,73	400	-Vinya secà-
20	Requena	85	40	40	46215A08500040	Masia Gismero Estanislao	-20-	0	5.410,76	535,73	400	-Vinya secà-
20	Requena	85	40	40	46215A08500040	Masia Gismero Natalia	-20-	0	5.410,76	535,73	400	-Vinya secà-
21	Requena	85	9017	9017	46215A08509017	Ajuntament de Requena		0	89,18	0	0	-Via de comunicació de domini públic-
22	Requena	85	41	41	46215A08500041	Garcia Fernandez Isidro	-21-	0	3.781,28	286,91	400	-Pineta fustera-vinya de secà-matoll-
23	Requena	85	38	38	46215A08500038	Fernandez Gimenez Ana Maria		0	356,79	508,76	0	-Labor o conreadís de secà-vinya de secà-pineda fustera-
24	Requena	85	33	33	46215A08500033	Haba Carcel Ana		0	0	265,43	0	-Matoll-vinya de secà-
25	Requena	85	42	42	46215A08500042	Pedron Asensio Jaime Antonio		0	728,21	47,29	0	-Matoll-vinya de secà-
26	Requena	85	43	43	46215A08500043	Haba Ejarque Manuel		0	1.478,06	0	0	-Vinya secà-
27	Requena	85	44	44	46215A08500044	Haba Pedron Jaime		0	1.766,03	0	0	-Vinya secà-
28	Requena	85	45	45	46215A08500045	Ejarque Haba Juana		0	2.337,31	0	0	-Matoll-vinya de secà-
29	Requena	85	49	49	46215A08500049	Pardo Carcel Maria Julia		0	857,3	182,42	159,24	-Vinya secà-
29	Requena	85	49	49	46215A08500049	Pedron Hernandez Salvador		0	857,3	182,42	159,24	-Vinya secà-
30	Requena	85	48	48	46215A08500048	Pardo Carcel Maria Julia	-22-	0	3.112,16	590,74	240,76	-Vinya secà-
30	Requena	85	48	48	46215A08500048	Pedron Hernandez Salvador	-22-	0	3.112,16	590,74	240,76	-Vinya secà-

31	Requena	85	46	46215A08500046	Pedron Hernandez Salvador		0	1.427,18	44,22	0	-Vinya seca-
31	Requena	85	46	46215A08500046	Pardo Carcel Maria Julia		0	1.427,18	44,22	0	-Vinya seca-
32	Requena	85	47	46215A08500047	Pardo Carcel Maria Julia	-23-	0	2.620,57	415,1	400	-Vinya seca-
33	Requena	85	9006	46215A08509006	Diputació de València		0	75,15	0	0	-Via de comunicació de domini public-
34	Requena	73	9011	46215A07309011	Diputació de València		0	72,93	0	0	-Via de comunicació de domini public-
35	Requena	73	350	46215A07300350	Fernandez Sanchez Maria Isabel	-24-	0	2156,01	188,94	400	-Matoll-pineda fustera-vinya de seca-
36	Requena	73	9009	46215A07309009	Ajuntament de Requena		0	76,69	0	0	-Via de comunicació de domini public-
37	Requena	73	347	46215A07300347	Fernandez Sanchez Maria Isabel		0	3.913,14	0	0	-Matoll-vinya de seca-
38	Requena	73	348	46215A07300348	Garcia Fernandez Isidro	-25-	0	1.819,78	173,58	396,59	-Vinya seca-
39	Requena	73	183	46215A07300183	Fernandez Guijarro Ana Luz		0	10.174,23	296,79	3,41	-Improductiu-pastures-pineda fustera-labor o conreadis de seca-matoll-
40	Requena	73	184	46215A07300184	Haba Navarro Rafael		0	623,54	39,34	0	-Pineda fustera-
41	Requena	73	143	46215A07300143	Hernandez Navarro Cristina	-26-	0	3.002,73	196,24	400	-Pineda fustera-vinya de seca-
41	Requena	73	143	46215A07300143	Hernandez Navarro Adrian	-26-	0	3.002,73	196,24	400	-Pineda fustera-vinya de seca-
42	Requena	73	142	46215A07300142	Fernandez Guijarro Ana Luz		0	4.921,12	0	0	-Pineda fustera-labor o conreadis de seca-
43	Requena	73	9008	46215A07309008	Ajuntament de Requena		0	349,22	0	0	-Via de comunicació de domini public-
44	Requena	73	138	46215A07300138	Fernandez Guijarro Ana Luz		0	538,43	0	0	-Pineda fustera-labor o conreadis de seca-
45	Requena	73	137	46215A07300137	Martinez Ramos Arturo		0	1.487,41	0	0	-Vinya seca-
46	Requena	73	136	46215A07300136	Pedron Hernandez Salvador		0	645,4	0	0	-Vinya seca-
47	Requena	73	135	46215A07300135	Pardo Carcel Maria Julia		0	1.251,28	0	0	-Vinya seca-

48	Requena	73	134	46215A07300134	Pardo Carcel Maria Julia		0	877,92	0	0	0	-Vinya seca-
49	Requena	73	133	46215A07300133	Pedron Hernandez Salvador		0	9,86	0	0	0	-Matoll-vinya de seca-
50	Requena	73	129	46215A07300129	Fundación Lucio Gil de Fagoaga	-27-	0	3.532,07	235,93	400	0	-Matoll-labor o conreadis de seca-pineda fustera-
51	Requena	73	128	46215A07300128	Martinez Carcel Rafael		0	1.429,2	28,53	0	0	-Labor o conreadis de seca-
52	Requena	73	124	46215A07300124	Carcel Martinez Remedios		0	482,35	0	0	0	-Vinya seca-
53	Requena	73	9006	46215A07309006	Ajuntament de Requena		0	74,65	0	0	0	-Via de comunicació de domini públic-
54	Requena	73	126	46215A07300126	Martinez Carcel Maria Luz		0	559,9	0	0	0	-Vinya seca-
55	Requena	73	125	46215A07300125	Martinez Ejarque Andres		0	847,79	0	0	0	-Vinya seca-
56	Requena	73	121	46215A07300121	Martinez Novella Angel	-28-	0	3.751,65	336,4	377,42	0	-Labor o conreadis de seca-vinya de seca-
56	Requena	73	121	46215A07300121	Martinez Novella Jose Maria	-28-	0	3.751,65	336,4	377,42	0	-Labor o conreadis de seca-vinya de seca-
56	Requena	73	121	46215A07300121	Martinez Novella Rosa Maria	-28-	0	3.751,65	336,4	377,42	0	-Labor o conreadis de seca-vinya de seca-
57	Requena	73	120	46215A07300120	Haba Navarro Adelina		0	1.701,91	255,84	22,58	0	-Vinya seca-
58	Requena	73	119	46215A07300119	Martinez Ejarque Pablo		0	1.067,68	0	0	0	-Vinya seca-
59	Requena	73	118	46215A07300118	Martinez Ejarque Pablo		0	760,02	0	0	0	-Labor o conreadis de seca-
60	Requena	73	117	46215A07300117	Haba Pedron Maria Amparo	-29-	0	936,06	83,9	400	0	-Vinya seca-
61	Requena	73	116	46215A07300116	Haba Garcia Angeles		0	394,53	0	0	0	-Vinya seca-
62	Requena	73	109	46215A07300109	Perez Montero Luis Felipe		0	228,22	0	0	0	-Vinya seca-
63	Requena	73	9003	46215A07309003	Ajuntament de Requena		0	149,06	0	0	0	-Via de comunicació de domini públic-
64	Requena	73	115	46215A07300115	Perez Montero Luis Felipe		0	1,51	0	0	0	-Vinya seca-
65	Requena	73	112	46215A07300112	Pedron Asensio Jaime Antonio		0	1.297,36	0	0	0	-Vinya seca-
66	Requena	73	114	46215A07300114	Minguez Montes Matilde		0	1.004,02	398,65	50,9	0	-Labor o conreadis de seca-
67	Requena	73	113	46215A07300113	Pedron Perez Mariano	-30-	0	2.896,24	42,82	349,1	0	-Vinya seca-

68	Requena	73	86	46215A07300086	Haba Martínez Carlos Gerardo		0	783,38	0	0	0	-Vinya seca-
69	Requena	73	82	46215A07300082	Motos Dominguez Maria Dolores		0	220,63	0	0	0	-Vinya seca-
69	Requena	73	82	46215A07300082	Herrero Motos Consuelo		0	220,63	0	0	0	-Vinya seca-
70	Requena	73	83	46215A07300083	Haba Hernandez Eduardo		0	1.455,81	0	0	0	-Vinya seca-
71	Requena	73	84	46215A07300084	Haba Hernandez Eduardo		0	864,11	0	0	0	-Vinya seca-
72	Requena	73	85	46215A07300085	Robledo Ibanez Justo		0	38,42	0	0	0	- Labor o comradís seca-
73	Requena	73	78	46215A07300078	Martinez Cantero Vicente		0	974,94	0	0	0	-Vinya seca-
74	Requena	73	77	46215A07300077	Martinez Ejarque Pablo		0	752,85	0	0	0	-Vinya seca-
75	Requena	73	9002	46215A07309002	Ajuntament de Requena		0	118,05	0	0	0	-Via de comunicació de domini públic-
76	Requena	73	88	46215A07300088	En investigació		0	391,86	0	0	0	- Labor o comradís seca-
77	Requena	73	76	46215A07300076	Martinez Ejarque Gabriel		0	66,18	0	0	0	-Vinya seca-
78	Requena	73	89	46215A07300089	Fernandez Sanchez Maria Isabel	⁻³¹ (ENTRONCAMENT)	0	439,89	42,17	229,18	42,17	-Vinya seca-
78	Requena	73	89	46215A07300089	Haba Martínez Carlos Gerardo	⁻³¹ (ENTRONCAMENT)	0	439,89	42,17	229,18	42,17	-Vinya seca-