

CONSELL DE LA GENERALITAT VALENCIANA

Conselleria d'Innovació, Indústria, Comerç i Turisme
Servei Territorial d'Indústria, Energia i Mines de València

2024/07879 Anunci de la Conselleria d'Innovació, Indústria, Comerç i Turisme sobre la resolució favorable de l'autorització d'implantació en sòl no urbanitzable, autorització administrativa prèvia i autorització administrativa de construcció, del projecte "Parc solar fotovoltaic Lliria". Expedient: ATALFE/2020/97.

ANUNCI

Resolució del Servei Territorial d'Indústria, Energia i Mines de València per la qual s'atorga a DISCOVERY SOLAR, SL, l'autorització d'implantació en sòl no urbanitzable, l'autorització administrativa prèvia, l'autorització administrativa de construcció i s'aprova el pla de desmantellament i restauració del terreny i l'entorn afectat d'una central de producció d'energia elèctrica de tecnologia fotovoltaica i la infraestructura d'evacuació d'esta, situada en el terme municipal de Lliria, d'una potència instal·lada de 6.400 kWn (7.150 kVA) i una potència dels mòduls fotovoltaics de 7.584 - 8.116,38 kWp, denominada PARC SOLAR FOTOVOLTAIC LLÍRIA. ATALFE/2020/97

ANTECEDENTS

Una vegada vista la sol·licitud del 20/11/2020 d'autorització administrativa prèvia i d'autorització administrativa de construcció, relativa a la instal·lació elèctrica les característiques de la qual s'indiquen a continuació, pel procediment integrat d'autorització de centrals fotovoltaiques que s'hagen d'emplaçar sobre sòl no urbanitzable, establert pel Decret llei 14/2020, de 7 d'agost, del Consell, de mesures per a accelerar la implantació d'instal·lacions per a l'aprofitament de les energies renovables per l'emergència climàtica i la necessitat de la reactivació econòmica urgent (d'ara en avant, DL 14/2020) que, després de la tramitació de l'expedient, presenta les característiques finals següents:

PROMOTOR: DISCOVERY SOLAR, SL (NIF B98926843).

NOM INSTAL·LACIÓ: PARC SOLAR FOTOVOLTAIC LLÍRIA.

TECNOLOGIA: fotovoltaica.

GRUPS GENERADORS:

POTÈNCIA TOTAL (kWp): 7.584 - 8.116,38 kW.

NRE. MÒDULS, POTÈNCIA UNITÀRIA: 3.720 de 545 - 583 kWp i 10.290 de 540 - 578 kWp.

TIPOLOGIA: BIFACIALS MONOCRISTAL·LINS.



SISTEMA DE SUBJECCIÓ I ANCORATGE: estructura directa sobre sòl amb seguidors a un eix.

POTÈNCIA NOMINAL DE L'INVERSOR: 2 inversors limitats a 3.200 kW (3.575 kVA). Total de 6.400 kW (7.150 kVA).

INFRAESTRUCTURES D'EVACUACIÓ:

Centre de transformació d'intempèrie sobre una llosa de formigó format per: 1 transformador de 7.150 kVA, amb una relació de transformació de 0,645/20 kV; 1 cel·la de línia; 1 cel·la de mesura, i 1 cel·la de protecció i transformats SSAA de 40 kVA, amb una relació de transformació de 0,645/0,4 kV.

Línia elèctrica subterrània (3 conductors Al RH-Z1 d'1 x 150 mm² de secció) d'una longitud total de 200 m, d'una evacuació de 20 kV des del centre de transformació fins al centre d'entrega i mesura.

Centre d'entrega d'energia i mesura en una caseta de formigó prefabricada: 2 cel·les de línia, 1 cel·la de mesura, 1 cel·la de protecció i 1 entrada d'alimentació de servicis auxiliars.

Línia elèctrica subterrània d'evacuació de 20 kV (3 conductors Al HEPRZ1 d'1 x 400 mm² de secció), d'una longitud total de 8,35 km des del centre d'entrega i mesura fins al seccionador de cel·la a barra de 20 kV de la subestació transformadora de Carrasses, de la qual és titular I-DE Redes Eléctricas Inteligentes, SA.

XARXA A LA QUAL ES CONNECTA: distribució, I-DE REDES ELÉCTRICAS INTELIGENTES SAU.

PUNT DE CONNEXIÓ A LA XARXA: en seccionador de cel·la d'entrada a barra de 20 kV de l'IST Carrasses.

UBICACIÓ: terme municipal de Lliria (València).

POLÍGONS I PARCEL·LES:

Grups generadors: polígon 139, parcel·les 4, 66, 67, 68, 69, 70 i 71.

Centre de transformació: polígon 139, parcel·la 69.

Línia elèctrica de 20 kV entre el centre de transformació i el centre de mesura: polígon 139, parcel·les 69 i 70.

Centre d'entrega d'energia i mesura: polígon 139, parcel·la 70.

Línia elèctrica de 20 kV entre el centre d'entrega i la subestació de Carrasses: polígon 127, parcel·la 9002; polígon 128, parcel·la 9021; polígon 138, parcel·la 9033; polígon 139, parcel·les 70, 9020, 9023 i 9024; polígon 142, parcel·la 9009; polígon 164, parcel·la 9003; polígon 177, parcel·la 9001; polígon 179, parcel·la 9004, i polígon 180, parcel·les 9006 i 9024. Així com la zona dotacional i vial en sòl urbanitzable i els carrers en zona urbana del polígon industrial on se situa l'IST de Carrasses.



CENTRE GEOMÈTRIC coordenades UTM ETRS89: X = 700.866; Y = 4.397.853; fus 30.

Segons el que indica l'article 3 del Reial decret 413/2014, de 6 de juny, pel qual es regula l'activitat de producció d'energia elèctrica a partir de fonts d'energia renovables, cogeneració i residus, la potència instal·lada és de 6.400 kW (7.150 kVA).

L'expedient s'ha sotmés a tots els tràmits que s'arrepleguen en el DL 14/2020.

L'expedient ha estat sotmés a informació pública en dos ocasions: la primera, per la instal·lació sol·licitada i, la segona, a causa de les modificacions següents:

Modificació de la planta: es redistribuïx el centre de transformació i el centre de mesura per a complir l'amplària mínima de 75 metres que s'han de respectar per a la via pecuària Cañada Real de Alcablas, a Benaguasil, i es modifiquen les potències de les plaques solars i dels inversors.

Després de la segona informació pública, a petició dels informes nous, es trasllada novament la posició del centre de transformació i de seccionament a la posició de la qual s'havia informat inicialment i es reduïx la planta, de manera que es consideren modificacions no substancials exigides pels informes segons l'article 23.5 del DL 14/2020, que no requerixen una tercera informació pública.

Durant els dos períodes d'informació pública no s'han presentat al·legacions.

De les consultes a altres administracions o empreses de servicis resulten els condicionats que es troben en el resolc segon d'esta resolució, i amb els quals el promotor està d'acord.

Segons un informe de l'Àrea de Carreteres de la Diputació de València, firmat el 5 de desembre de 2023, s'indica, entre altres, el següent:

Vist el que s'ha exposat, s'informa desfavorablement sobre la instal·lació de producció d'energia elèctrica, ja que envaïx la zona de protecció de la carretera CV-339.

I, segons l'informe de l'Àrea de Carreteres de la Diputació de València, firmat el 13 de febrer de 2023, la Diputació de València es reitera en els informes precedents i indica específicament:

...i, en qualsevol cas, si la instal·lació se situa a 25 m de la calçada, es complixen les condicions de la Llei 6/91, de 27 de març, i les disposicions del PG de Llúria.

...els accessos a la planta estan situats molt lluny de la carretera; no obstant això, per a arribar-hi, s'utilitza un camí de competència municipal que accedix a la carretera. Doncs, bé, és eixe accés el que no té les condicions suficients per a permetre que els vehicles pesants l'utilitzen de manera segura i, també, és el que s'ha d'adequar per a permetre el trànsit segur dels vehicles de transport.



Este servici comprova que el titular ha modificat el projecte i ha eliminat els mòduls fotovoltaics i ha reulat el tancat o els camins, de manera que es respecten els 25 metres de protecció de la carretera CV-339.

Així mateix, s'indica que l'autorització prèvia i de construcció es fa a l'efecte de la Llei del sector elèctric i que, respecte a l'autorització d'implantació, es realitza per a la instal·lació que s'indica, per la qual cosa no atorga llicències urbanístiques de construcció ni concessions sobre elements supletoris a esta. Esta autorització es concedeix sense perjudi de la resta d'autoritzacions necessàries, entre les quals hi ha la llicència urbanística de construcció, que l'haurà de tramitar la titular una vegada haja obtingut l'autorització sectorial, així com les concessions d'ocupació de camins, vies pecuàries o accessos als camins mateixos que s'han d'utilitzar i que no són objecte d'esta autorització.

L'informe de l'Àrea de Carreteres de la Diputació de València no és contrari a atorgar l'autorització d'implantació de la instal·lació fotovoltaica de producció d'energia elèctrica sempre que es respecten les distàncies de protecció a la carretera CV-339. L'autorització que es pretén atorgar no es considera incompatible amb estos criteris.

Hi consten els informes favorables vinculants dels òrgans competents en matèria d'ordenació del territori i paisatge que s'establixen en l'article 25 del DL 14/2020, en els quals s'establixen els condicionants acceptats pel promotor i que es troben en el resolc primer d'esta resolució.

Consta en l'expedient l'informe d'impacte ambiental firmat el 22 de setembre de 2022, emés per la Direcció General de Qualitat i Educació Ambiental, amb núm. de CSV següent: PVCXCKBQ:UX5YJHHU:AHGIE72E.

Així mateix, el promotor ha acreditat la capacitat legal, tècnica i econòmica per a dur a terme el projecte, així com que disposa, de manera efectiva, dels recursos econòmics i financers necessaris per a materialitzar el projecte d'execució sol·licitat.

El promotor ha justificat que disposa dels terrenys on s'implantarà la instal·lació.

La instal·lació disposa dels permisos d'accés i connexió vigents per a la totalitat de la potència instal·lada.

Com que es tracta d'un projecte amb una potència de generació inferior o igual a 10 MW, en virtut de l'article 33.1 del DL 14/2020, es tramita, des del 23 d'abril de 2022, mitjançant un procediment d'urgència, d'acord amb la Llei 39/2015, de procediment administratiu comú de les administracions públiques.

Es va sol·licitar a l'Ajuntament de Lliria, en data 2 de juny de 2022, que, en el termini de tres mesos, emetera l'informe preceptiu i no vinculant que s'establix en l'article 30.2 del DL 14/2020. Consta l'informe favorable emés per l'Ajuntament de Lliria el 13/7/2022.



FONAMENTS DE DRET

La instrucció i la resolució d'este procediment administratiu corresponen a la Generalitat Valenciana, ja que la instal·lació elèctrica objecte d'este es troba íntegrament en el territori de la Comunitat Valenciana i no està enquadrada en les que preveu l'article 3.13 de la Llei 24/2013, de 26 de desembre, del sector elèctric, que són competència de l'Administració general de l'Estat.

De conformitat amb l'article 53.1 de la Llei 24/2013, de 26 de desembre, del sector elèctric, la construcció de les instal·lacions de producció d'energia elèctrica requereix una autorització administrativa prèvia i una autorització administrativa de construcció.

El procediment és el que s'establix en el capítol II del títol III del Decret llei 14/2020, de 7 d'agost, del Consell, de mesures per a accelerar la implantació d'instal·lacions per a l'aprofitament de les energies renovables per l'emergència climàtica i la necessitat de la reactivació econòmica urgent (DL 14/2020), en tractar-se d'una central fotovoltaica que s'implantarà en sòl no urbanitzable i tenint en compte el que s'establix en l'article 7.3 del Decret 88/2005, de 29 d'abril, del Consell de la Generalitat, pel qual s'establixen els procediments d'autorització d'instal·lacions de producció, transport i distribució d'energia elèctrica que són competència de la Generalitat.

La instrucció d'este procediment és competència del Servei Territorial d'Indústria, Energia i Mines de València, segons l'Orde 3/2024, de 16 d'abril, de la Conselleria d'Innovació, Indústria, Comerç i Turisme, mitjançant la qual es desplega el Decret 226/2023, del Consell, de 19 de desembre, pel qual s'aprova el Reglament orgànic i funcional de la Conselleria d'Innovació, Indústria, Comerç i Turisme, i segons el que es disposa en l'article 22 del Decret llei 14/2020, de 7 d'agost, del Consell, de mesures per a accelerar la implantació d'instal·lacions per a l'aprofitament de les energies renovables per l'emergència climàtica i la necessitat de la reactivació econòmica urgent, i la resolució correspon a la persona titular de la Direcció del Servei Territorial d'Indústria, Energia i Mines de València de la Conselleria d'Innovació, Indústria, Comerç i Turisme.

A més, d'acord amb l'article 21.5 de la Llei 24/2013, de 26 de desembre, formaran part de la instal·lació de producció les infraestructures d'evacuació d'estes, que inclouen la connexió amb la xarxa de transport o de distribució i, si és el cas, la transformació d'energia elèctrica.

L'article 216 del Decret legislatiu 1/2021, de 18 de juny, del Consell, d'aprovació del text refós de la Llei d'ordenació del territori, urbanisme i paisatge, estableix que la Generalitat intervé en l'autorització d'usos i aprofitaments en sòl no urbanitzable, dins dels límits i en les condicions que estableix este text refós, mitjançant la declaració d'interés comunitari prèvia a la llicència municipal, en concret en el supòsit que preveu l'article 211.1, paràgraf d, generació d'energia renovable, excepte en els supòsits que preveuen els articles 217, 218 i 219.

Segons l'epígraf i de l'article 2 del DL 14/2020, l'autorització d'implantació en sòl no urbanitzable és el pronunciament de l'òrgan competent en matèria d'energia que, d'acord amb l'informe previ, preceptiu i favorable de l'òrgan competent en matèria d'ordenació del territori i paisatge, autoritza implantar una instal·lació de producció d'energia elèctrica que utilitza energia primària d'origen renovable en unes parcel·les concretes de sòl no urbanitzable i estableix les condicions en què es



podrà dur a terme esta implantació. Este pronunciament substituïx la intervenció que realitza la Generalitat en el procediment d'autorització d'usos i aprofitaments en sòl no urbanitzable previst en la normativa d'ordenació del territori, urbanisme i paisatge.

Segons el que s'indica en l'epígraf j de l'article 2 i en l'article 25 del DL 14/2020, l'informe en matèria d'ordenació del territori i paisatge té caràcter vinculant i ha de ser favorable en els termes que es preveuen en l'apartat 1 de l'article 25, a l'efecte de poder atorgar l'autorització d'implantació en sòl no urbanitzable de la instal·lació, excepte en els supòsits en els quals no es requerisca l'autorització esmentada d'acord amb la legislació d'ordenació del territori, urbanística i del paisatge.

Segons l'art. 23.5 del DL 14/2020, no és necessari sotmetre de nou al tràmit d'informació pública els canvis no substancials en els traçats de línies elèctriques i en la distribució dels grups o les unitats de producció, inclosa la transformació d'estes, que es puguen produir a conseqüència de l'estimació d'al·legacions presentades o impostos condicionats i mesures correctores establides per particulars o a conseqüència de les consultes a les quals es referix l'article següent, sempre que compten amb la cessió del dret corresponent de les persones propietàries afectades per estos canvis no substancials.

D'acord amb la Llei 21/2013, de 9 de desembre, d'avaluació ambiental, i la Llei 2/1989, de 3 de març, de la Generalitat Valenciana, d'impacte ambiental, la instal·lació objecte del present procediment constituïx un projecte sotmés a avaluació d'impacte ambiental simplificada, ja que s'inclou en l'annex II.

D'acord amb l'article 53.1.a de la Llei 24/2013, de 26 de desembre, del sector elèctric, l'autorització administrativa d'instal·lacions de generació no es pot atorgar si el titular no ha obtingut prèviament els permisos d'accés i de connexió a les xarxes de transport o distribució corresponents.

De conformitat amb l'article 36.2 del Reial decret 413/2014, de 6 de juny, pel qual es regula l'activitat de producció d'energia elèctrica a partir de fonts d'energia renovables, cogeneració i residus, per a obtindre l'autorització de la instal·lació, és un requisit previ indispensable obtindre els permisos d'accés i connexió a les xarxes de transport o distribució corresponents per a la totalitat de la potència de la instal·lació, sense perjuí que l'article 53.1 de la Llei 24/2013, de 26 de desembre, disposa que les autoritzacions administratives d'instal·lacions de generació es poden atorgar per a una potència instal·lada superior a la capacitat d'accés que figura en el permís d'accés.

D'acord amb la redacció vigent de l'article 3 del Reial decret 413/2014, de 6 de juny, en el cas d'instal·lacions fotovoltaïques, la potència instal·lada és la inferior d'entre les dos següents:

a) La suma de les potències màximes unitàries dels mòduls fotovoltaïcs que configuren esta instal·lació, mesurades en condicions estàndard segons la norma UNE corresponent.

b) La potència màxima de l'inversor o, si és el cas, la suma de les potències dels inversors que configuren esta instal·lació.



Segons la disposició transitòria quinta del Reial decret 1183/2020, de 29 de desembre, esta nova definició de potència instal·lada tindrà efectes per a les instal·lacions que, tot i haver-ne iniciat la tramitació, encara no hagen obtingut l'autorització d'explotació definitiva.

D'acord amb el que disposen l'article 53.4 de la Llei 24/2013, de 26 de desembre, del sector elèctric; l'article 121 del Reial decret 1955/2000, d'1 de desembre, i l'article 8 del Decret 88/2005, de 29 d'abril, els sol·licitants d'autoritzacions d'instal·lacions de producció d'energia elèctrica han d'acreditar la seua capacitat legal, tècnica i economicofinancera exigible per a dur a terme cada un dels projectes que presenten, tot això sense perjudici del que preveu este últim en relació amb l'exempció d'acreditació d'estes capacitats que potestativament pugua atorgar l'Administració per als que estiguen exercint l'activitat.

D'acord amb l'apartat 2.a.4 de l'article 5 del Decret 88/2005, de 29 de novembre, en la sol·licitud d'autorització administrativa prèvia s'ha de justificar la necessitat de la instal·lació i que esta no genera incidències negatives en el sistema.

D'acord amb l'article 53.1.b de la Llei 24/2013, del sector elèctric, per a la sol·licitud de l'autorització administrativa de construcció, el promotor presentarà un projecte d'execució juntament amb una declaració responsable que acredite el compliment de la normativa que li siga aplicable.

Segons el que estableix el capítol III del títol III del DL 14/2020, la persona titular de la instal·lació està obligada a desmantellar-la completament i restaurar els terrenys i l'entorn en finalitzar l'activitat, i ha de constituir una garantia econòmica a favor de l'òrgan competent en matèria d'energia per a autoritzar la instal·lació, l'import de la qual serà la capitalització del pressupost de desmantellament de la central fotovoltaica i de restauració del terreny i l'entorn afectat al tipus d'interés legal dels diners, considerant una vida útil de la instal·lació de 30 anys. En cap cas este import serà inferior al 5 % del pressupost d'execució material del projecte tècnic. Esta garantia es cancel·larà quan la persona titular de la instal·lació acredite el compliment de les obligacions a les quals està afecta.

En virtut de la disposició transitòria única del Decret Llei 1/2022, de 22 d'abril, del Consell, de mesures urgents en resposta a l'emergència energètica i econòmica originada a la Comunitat Valenciana per la guerra a Ucraïna, les modificacions que estableix este decret llei que afecten la implantació d'instal·lacions per a l'aprofitament de les energies renovables seran aplicables als procediments en tràmit.

En virtut de l'article 16 del DL 14/2020, centrals fotovoltaiques en parcel·les no urbanitzades de sòl urbà o urbanitzable sense programar, este es tindrà en compte per a l'ocupació de la línia d'evacuació.

En consideració del que s'ha exposat, complits els requisits i els procediments legals i reglamentaris establits en la legislació vigent aplicable,

RESOLC

PRIMER

Atorgar l'autorització d'implantació en sòl no urbanitzable en les parcel·les següents per a dur a terme la producció d'energia elèctrica, atés el sentit favorable



dels informes que els òrgans competents en matèria d'ordenació del territori i paisatge han emés:

Polígon 139, parcel·les 4, 66, 67, 68, 69, 70 i 71, del terme municipal de Lliria (València).

Amb els condicionats següents inclosos en:

informes del Servei de Gestió Territorial de la Direcció General d'Urbanisme, Paisatge i Avaluació Ambiental, de la Conselleria de Medi Ambient, Aigua, Infraestructures i Territori, del 15 de febrer de 2022 i del 12 de gener de 2024:

És necessari prendre mesures correctores que incidisquen sobre la infiltració i el drenatge de l'aigua per a no agreujar l'escolament que es produïx durant les èpoques de pluja mitjançant:

El manteniment de les condicions d'infiltració amb els canvis de pendents, de manera que es mantinguen, en la mesura que siga possible, els nivells topogràfics entre les zones de plaques solars i les zones de pas.

La conservació i la plantació de zones de vegetació en els estrats herbacis, arbustius i arboris que servisquen de tamís per a la pluja i generen condicions favorables per a la infiltració i la disminució dels escolaments.

La minimització del sòl segellat, de manera que els mòduls fotovoltaics se situen, prioritàriament, sense cimentació contínua i sobre el terreny natural.

El tancat perimetral haurà de ser permeable a l'aigua.

Informes del Servei d'Infraestructura Verda i Paisatge de la Direcció General d'Urbanisme, Paisatge i Avaluació Ambiental, de la Conselleria de Medi Ambient, Aigua, Infraestructures i Territori, de 25 de maig de 2022 i de 25 de març de 2024:

L'ordenació dels seguidors es farà seguint una direcció nord-oest – sud-est, de manera que se seguisca la mateixa alineació que el marc de cultiu general de la zona.

Es revegetaran les àrees/els corredors entre els seguidors mitjançant la sembra d'una prada floral de manteniment baix amb capacitat d'autosembra i amb un port inferior als 40 cm.

S'utilitzaran materials extrets i sobrants que procedisquen de la mateixa àrea per als farciments necessaris per a executar el projecte. En cas que no siga suficient, s'obtindrà material de farciment de pedreres existents, sempre que siga de característiques cromàtiques similars al que ja hi ha.

Es formaran, a un costat i a l'altre, bosquets dispersos segons l'informe. S'evitarà formar zones de plantació amb un patró regular.

Manteniment de l'estat actual de la via pecuària: Es mantindrà la plantació lineal d'ametlers (*Prunus dulcis*) i la vegetació ruderal (*Festuca*, *Echium*, *Scabiosa*, *Diplotaxis*) situada sobre la via pecuària.



Tractament de l'àrea entre la PSF i la CV-339: Es mantindrà i es millorarà la vegetació lineal que hi ha en la CV-339. Es crearà una segona zona de transició de caràcter discontinu amb el trasplantament de 14 exemplars d'ametlers, tal com es reflectix en el pla de MIP.

S'integraran cromàticament les edificacions:

Les instal·lacions auxiliars de la PSF es pintaran exteriorment amb colors de tonalitats ocres i d'acabat mat. Totes les edificacions seran d'una única planta.

S'executaran superfícies enjardinades xicotetes d'aspecte natural a base d'espècies arbustives, que se situaran en el perímetre de les edificacions.

La caseta que hi ha actualment es demolirà, ja que no té cap valor constructiu o patrimonial.

Una vegada s'haja executat la línia d'evacuació, la zona visible es retornarà a l'estat original, per la qual cosa no es considera necessari introduir mesures d'integració específiques.

Els projectes que s'autoritzen estan adaptats als condicionats anteriors.

El període de vigència d'esta serà de 30 anys, sense perjuí de les possibles pròrrogues que s'atorguen, amb sol·licitud prèvia de la titular amb anterioritat al final del termini esmentat, i que estiguen plenament justificades.

La caducitat de l'autorització d'implantació en sòl no urbanitzable suposarà la caducitat de les autoritzacions energètiques concedides i l'obligació, per part de la persona titular, del desmantellament de la instal·lació i a la restauració del terreny i l'entorn afectat.

De la mateixa manera, en cas de tancar la instal·lació definitivament, caducarà l'autorització d'implantació en sòl no urbanitzable, la qual cosa s'especificarà en l'autorització del tancament.

SEGON

Atorgar una autorització administrativa prèvia de la instal·lació de producció d'energia elèctrica a partir de fonts renovables que s'indica, i les infraestructures d'evacuació de l'energia elèctrica generada:

PROMOTOR: DISCOVERY SOLAR, SL (NIF B98926843).

NOM INSTAL·LACIÓ: PARC SOLAR FOTOVOLTAIC LLÍRIA.

TECNOLOGIA: fotovoltaica.

GRUPS GENERADORS:

POTÈNCIA TOTAL (kWp): 7.584 - 8.116,38 kW.

NRE. MÒDULS, POTÈNCIA UNITÀRIA: 3.720 de 545 - 583 kWp i 10.290 de 540 - 578 kWp.



TIPOLOGIA: BIFACIALS MONOCRISTAL·LINS.

SISTEMA DE SUBJECCIÓ I ANCORATGE: estructura directa sobre sòl amb seguidors a un eix.

POTÈNCIA NOMINAL DE L'INVERSOR: 2 inversors limitats a 3.200 kW (3.575 kVA). Total de 6.400 kW (7.150 kVA).

INFRAESTRUCTURES D'EVACUACIÓ:

Centre de transformació d'intempèrie sobre una llosa de formigó format per: 1 transformador de 7.150 kVA, amb una relació de transformació de 0,645/20 kV; 1 cel·la de línia; 1 cel·la de mesura, i 1 cel·la de protecció i transformats SSAA de 40 kVA, amb una relació de transformació de 0,645/0,4 kV.

Línia elèctrica subterrània (3 conductors Al RH-Z1 d'1 x 150 mm² de secció) d'una longitud total de 200 m, d'una evacuació de 20 kV des del centre de transformació fins al centre d'entrega i mesura.

Centre d'entrega d'energia i mesura en una caseta de formigó prefabricada: 2 cel·les de línia, 1 cel·la de mesura, 1 cel·la de protecció i 1 entrada d'alimentació de servicis auxiliars.

Línia elèctrica subterrània d'evacuació de 20 kV (3 conductors Al HEPRZ1 d'1 x 400 mm² de secció), d'una longitud total de 8,35 km, des del centre d'entrega i mesura fins al seccionador de cel·la a barra de 20 kV de la subestació transformadora de Carrasses, de la qual és titular I-DE Redes Eléctricas Inteligentes, SA.

XARXA A LA QUAL ES CONNECTA: distribució, I-DE REDES ELÉCTRICAS INTELIGENTES SAU.

PUNT DE CONNEXIÓ A LA XARXA: en seccionador de cel·la d'entrada a barra de 20 kV de l'ST Carrasses.

UBICACIÓ: terme municipal de Lliria (València).

POLÍGONS I PARCEL·LES:

Grups generadors: polígon 139, parcel·les 4, 66, 67, 68, 69, 70 i 71.

Centre de transformació: polígon 139, parcel·la 69.

Línia elèctrica de 20 kV entre el centre de transformació i el centre de mesura: polígon 139, parcel·les 69 i 70.

Centre d'entrega d'energia i mesura: polígon 139, parcel·la 70.

Línia elèctrica de 20 kV entre el centre d'entrega i la subestació de Carrasses: polígon 127, parcel·la 9002; polígon 128, parcel·la 9021; polígon 138, parcel·la 9033; polígon 139, parcel·les 70, 9020, 9023 i 9024; polígon 142, parcel·la 9009; polígon 164, parcel·la 9003; polígon 177, parcel·la 9001; polígon 179, parcel·la 9004, i polígon 180,



parcel·les 9006 i 9024. Així com la zona dotacional i vial en sòl urbanitzable i els carrers en zona urbana del polígon industrial on se situa l'ST de Carrasses.

CENTRE GEOMÈTRIC coordenades UTM ETRS89: X = 700.866; Y = 4.397.853; fus 30.

Segons el que indica l'article 3 del Reial decret 413/2014, de 6 de juny, pel qual es regula l'activitat de producció d'energia elèctrica a partir de fonts d'energia renovables, cogeneració i residus, la potència instal·lada és de 6.400 kW (7.150 kVA).

D'acord amb els projectes i la documentació que consta en l'expedient:

Projecte de PLANTA D'ENERGIA SOLAR FOTOVOLTAICA DE 7.584,0 kWp CONNECTADA A LA XARXA DE DISTRIBUCIÓ D'ENERGIA ELÈCTRICA Planta Solar Fotovoltaica Lliria de 6,4 MW connectada a la xarxa, firmat el 29/4/2024, juntament amb la declaració responsable dels tècnics competents, projectista i director d'execució d'obres, firmada en data 29/04/2024, i la declaració responsable de la persona tècnica competent projectista d'acord amb l'article 53.1b de la Llei 24/2013, de 26 de desembre, del sector elèctric, firmada el 29/04/2024. Amb la modificació puntual de la longitud de línies integrada en el projecte firmat el 15/5/2024.

Projecte de centre de transformació d'intempèrie d'energia elèctrica (CTE) per a la PSF Lliria de 7.150 kVA, emplaçat en el polígon 139, parcel·la 69, en el terme municipal de Lliria (València), firmat el 27/09/2023, juntament amb la declaració responsable dels tècnics competents, projectista i director d'execució d'obres, firmada en data 27/09/2023, i la declaració responsable de la persona tècnica competent projectista d'acord amb l'article 53.1b de la Llei 24/2013, de 26 de desembre, del sector elèctric, firmada el 27/09/2023, i l'annex d'ubicació final aportat el 15/5/2024.

Projecte de línia subterrània col·lectora de mitjana tensió des del centre de transformació d'intempèrie fins al centre d'entrega i mesura d'energia elèctrica per a la PSF Lliria de 20 kV, emplaçada en el polígon 139, parcel·la 69 i 70, firmat el 14/05/2024, juntament amb la declaració responsable dels tècnics competents, projectista i director d'execució d'obres, firmada el 14/05/2024, i la declaració responsable de la persona tècnica competent projectista d'acord amb l'article 53.1b de la Llei 24/2013, de 26 de desembre, del sector elèctric firmada el 14/05/2024.

Projecte de centre d'entrega i mesura d'energia elèctrica per a la PSF Lliria, emplaçat en el polígon 139, parcel·la 70, en el terme municipal de Lliria (València), firmat el 27/09/2023, juntament amb la declaració responsable dels tècnics competents, projectista i director d'execució d'obres, firmada el 27/09/2023, i la declaració responsable de la persona tècnica competent projectista d'acord amb l'article 53.1b de la Llei 24/2013, de 26 de desembre, del sector elèctric firmada el 27/09/2023, i l'annex d'ubicació final aportat el 15/5/2024.

Projecte de línia subterrània d'evacuació de mitjana tensió des del centre d'entrega i mesura d'energia elèctrica fins a la subestació transformadora de Carrasses - barra de 20 kV, per a la PSF Lliria, de 8,35 km, emplaçada en diversos camins en el terme municipal de Lliria (València), firmat el 27/09/2023, juntament amb la declaració responsable dels tècnics competents, projectista i director d'execució d'obres, firmada el 27/09/2023, i la declaració responsable de la persona tècnica competent projectista d'acord amb l'article 53.1b de la Llei 24/2013, de 26 de desembre, del sector elèctric, firmada el 27/09/2023, i l'annex d'ubicació final en planta aportat el 15/5/2024.



Pressupost global de la instal·lació: 4.473.267,98 euros (quatre milions quatre-cents setanta-tres mil dos-cents seixanta-set euros amb noranta-huit cèntims d'euro).

Per a calcular el pressupost global de la instal·lació, s'ha sumat el pressupost de cada un dels projectes que s'han indicat prèviament, així com el pressupost de la memòria de gestió de residus d'obra amb data de visat 18/11/2020, dels quals:

S'ha exclòs el pla de desmantellament que s'aprova en l'apartat independent.

Esta autorització s'atorga condicionada al compliment de les determinacions reflectides en els condicionats imposats. En particular, s'han d'observar les condicions següents:

Informes de la Direcció General de Medi Natural i Animal de la Conselleria de Medi Ambient, Aigua, Infraestructures i Territori del 17 de gener de 2024, i la conformitat dels canvis de 26 de febrer de 2024:

No es permetrà, en la fase de construcció de la instal·lació fotovoltaica, la destrucció o l'eliminació de les infraestructures dels bancals que hi ha perquè es consideren d'una importància vital per a evitar la pèrdua de sòl per erosió.

A causa de l'erosió potencial moderada/alta que presenta la zona de l'actuació, la preparació del terreny es limitarà als mínims moviments de terres necessaris, amb la finalitat de reduir el risc d'erosió i l'alteració del medi físic.

D'acord amb el punt anterior, s'han d'emprar sistemes de clavament directe sense fonamentacions i infraestructures que s'adapten al terreny i que no requerisquen un anivellat, desmunt, condicionament topogràfic o esplanació d'este, així com maquinària apropiada estudiada per a no compactar el terreny.

Durant la fase d'explotació poden aparéixer signes de compactació del sòl (redolaments, absència de vegetació, etc.) i, com que la zona de la planta fotovoltaica es caracteritza per una erosió potencial moderada/alta, es durà a terme un seguiment anual de l'efectivitat de les mesures de protecció del sòl adoptades en finalitzar la fase de construcció mitjançant la col·locació de testimonis semisoterrats (erosió laminar real). Es durà a terme una identificació de superfícies en què realment l'erosió supera les 10 t/ha/any. I, quan es done el cas, es consultaran amb l'òrgan competent en matèria de protecció contra l'erosió les mesures addicionals correctores que cal adoptar.

Cal tindre en consideració, a més, els efectes de l'escolament de les plaques sobre el sòl, produït tant per la pluja com per la neteja, que podria provocar l'aparició de rases d'erosió davall de la línia d'estes. És convenient fer una canalització que arreplegue estes aigües i les deposite d'una manera més dispersa, o bé les acumule o les redirigisca per a utilitzar-les posteriorment.

A més, es recomana sembrar gramínies i lleguminoses en tota la superfície de la planta solar, ja que són capaces de minimitzar l'efecte de l'escolament. Cal esmentar que això ja es preveu en la documentació que el promotor ha aportat. La sembra permet accelerar el procés d'implantació vegetal i albergar poblacions faunístiques de micromamífers, artròpodes, xicotets carnívors i algunes aus que nien a terra, a més de micromamífers i lagomorfs que atrauen rapaces diürnes i



nocturnes, a més d'evitar problemes erosius. No obstant això, en els primers estadis d'implantació d'esta cobertura vegetal, i davant de la possibilitat que es produïsquen episodis de pluges fortes, s'instal·larà una capa d'encoixinat amb restes de vegetació o palla, de manera que es dissipe l'energia cinètica de les gotes de pluja i s'evite l'erosió per esguitada i l'erosió laminar.

S'ha de mantindre una capa de cultiu herbaci en totes les instal·lacions que afavorisca el manteniment de l'estructura edàfica i, a més, la presència d'insectes pol·linitzadors, la qual cosa es pot combinar amb l'apicultura o l'agrovoltaica. Per a mantindre o limitar el creixement de vegetació en la planta solar, no es podran emprar herbicides, i es recomana la ramaderia extensiva o el desbrossament selectiu mecanitzat d'esta.

No s'ha d'ocupar el terreny forestal pròxim a la línia d'evacuació per a cap labor d'apilament de materials, treballs d'execució, tasques de manteniment o treballs de desmantellament de la instal·lació.

S'instal·laran caixes niu per a passeriformes al llarg de les zones d'integració paisatgística amb una densitat mínima d'una per cada 50 metres de longitud.

El tancat perimetral previst per a la instal·lació s'ha d'ajustar al que disposa el Decret 178/2005, de 18 de novembre, del Consell de la Generalitat, pel qual s'establixen les condicions dels tancats en el medi natural i dels tancaments cinegètics.

A més, per a evitar la col·lisió d'aus contra el tancat de la planta solar, s'han de col·locar plaques metàl·liques o d'un material plàstic fabricat amb poliestiré o similar, de color blanc i acabat mat de 20 × 20 cm (o 25 × 25 cm), que s'han de situar en els espais entre suports. Es col·locarà, almenys, una placa per obertura, seguint l'esquema de col·locació que s'ha facilitat. Estes plaques s'han de revisar periòdicament i cal reposar les que es puguen haver després per a evitar la pèrdua d'eficàcia de la mesura anticollisió.

En referència a la via pecuària Cañada Real de Alcublas, a Benaguasil, tal com s'indica en l'apartat III.2.4. d'este informe, s'ha de modificar el disseny de la instal·lació per a ajustar-lo al traçat de la via pecuària i respectar-ne l'amplària legal.

Informe d'impacte ambiental emés per la Conselleria de Medi Ambient, Aigua, Infraestructures i Territori el 22 de juny de 2022, publicat en el DOGV núm. 9479 / 28.11.2022, en el qual es conclou que "La central, en els termes previstos, no tindrà efectes adversos significatius sobre el medi ambient i no requerix cap avaluació d'impacte ambiental ordinària, sempre que s'ajuste a les previsions del projecte, del document ambiental i als termes de l'informe d'impacte ambiental".

Així com altres condicionats que figuren en els diferents informes que han emés les administracions públiques, els organismes i les empreses de servici públic o de servicis d'interés econòmic general consultats afectats pel projecte, els quals s'han traslladat durant la tramitació de l'expedient.

La persona titular d'esta autorització tindrà els drets, els deures i les obligacions que arreplega el títol IV de la Llei 24/2013, de 26 de desembre, del sector elèctric, i el desplegament reglamentari d'esta; en particular, els que establixen els articles 6 i 7 del Reial decret 413/2014, de 6 de juny, pel qual es regula l'activitat de producció d'energia elèctrica a partir de fonts d'energia renovables, cogeneració i



residus. En tot cas, la titular ha d'observar els preceptes, les mesures i les condicions que s'establisquen en la legislació aplicable en cada moment a l'activitat de producció d'energia elèctrica.

L'incompliment de les condicions i els requisits establits en esta autorització o la variació substancial dels pressupostos que han determinat que s'atorgue, podran ocasionar que esta es revoque.

Esta autorització s'emet sense perjudi de tercers i no afecta els drets particulars.

TERCER

Atorgar, a la persona peticionària, l'autorització administrativa de construcció de la instal·lació de producció d'energia elèctrica a partir de fonts renovables i les infraestructures d'evacuació de l'energia elèctrica generada que disposa d'autorització prèvia per la present resolució.

En l'execució del projecte s'han de tindre en compte les condicions següents:

Les instal·lacions s'han d'executar segons els projectes presentats, els annexos d'estos, si és el cas, i amb els condicionats tècnics que estableixen les administracions públiques, els organismes i les empreses de servici públic o d'interés general afectats per estes instal·lacions i que ha acceptat el sol·licitant.

Les instal·lacions que s'executaran han de complir, en tot cas, el que estableix el Reial decret 223/2008, de 15 de febrer, pel qual s'aproven el Reglament sobre condicions tècniques i garanties de seguretat en línies elèctriques d'alta tensió i les instruccions tècniques complementàries ITC-LAT 01 a 09; el Reial decret 337/2014, de 9 de maig, pel qual s'aproven el Reglament sobre condicions tècniques i garanties de seguretat en instal·lacions elèctriques d'alta tensió i les instruccions tècniques complementàries ITC-RAT 01 a 23, i el Reial decret 842/2002, de 2 d'agost, pel qual s'aproven el Reglament electrotècnic per a baixa tensió i les instruccions tècniques complementàries. Així mateix, el Reial decret 1432/2008, de 29 d'agost, pel qual s'estableixen mesures per a la protecció de l'avifauna contra la col·lisió i l'electrocució en les línies elèctriques d'alta tensió.

La central elèctrica objecte d'esta resolució, d'acord amb la potència instal·lada, ha de complir les prescripcions tècniques i d'equipament que estableix sobre esta qüestió l'article 7 del Reial decret 413/2014, de 6 de juny, i la resta de normativa de desplegament, sobre requisits de resposta davant de buits de tensió, adscripció a un centre de control de generació, telemesurament en temps real i la resta d'obligacions que estableix la regulació del sector elèctric per al tipus d'instal·lacions en què estes s'enquadren.

Per al tram final de la línia elèctrica d'evacuació serà aplicable el que indica l'article 16 del DL 14/2020, atés que travessa zona urbanitzable.

El termini màxim per a sol·licitar l'autorització d'explotació és de 6 mesos des de la notificació al titular de la instal·lació d'esta resolució, d'acord amb el cronograma dels treballs que figura en el projecte d'execució que s'autoritza, sense perjudi de les possibles pròrrogues que estiguen justificades.



La pròrroga de l'autorització no es podrà concedir si excedix la data de caducitat del permís d'accés i connexió a la xarxa elèctrica corresponents a la instal·lació.

D'acord amb l'article 28 del Reial decret llei 8/2023, de 27 de desembre, pel qual s'adopten mesures per a afrontar les conseqüències econòmiques i socials derivades dels conflictes a Ucraïna i Orient Pròxim, així com per a pal·liar els efectes de la sequera, el promotor podrà sol·licitar, en un termini no superior a 3 mesos des de l'obtenció d'esta autorització administrativa de construcció, l'extensió del termini per a complir la fita que arrecplega l'article 1.1.b 5t del Reial decret llei 23/2020, de 23 de juny, d'obtenció de l'autorització d'explotació definitiva, sense que en cap cas el termini total per a disposar de l'autorització administrativa d'explotació supere els 8 anys. En esta sol·licitud s'ha d'indicar, almenys:

- o el semestre de l'any natural en què la instal·lació obtindrà l'autorització administrativa d'explotació i
- o el compromís d'acceptació expressa de la impossibilitat d'obtenció de l'autorització administrativa d'explotació provisional o definitiva, ni de la inscripció prèvia o definitiva en el registre administratiu d'instal·lacions de producció d'energia elèctrica amb anterioritat a l'inici del semestre indicat.

La titular de la present resolució estarà obligada a comunicar a este òrgan, per registre electrònic i amb la diligència adequada, les incidències dignes d'esment que es produïsquen durant l'execució.

La titular d'esta resolució ha de complir els deures i les obligacions derivats de la legislació de prevenció de riscos laborals vigent durant la construcció.

Sense perjudi del que preveu l'article 12.4 del Decret 88/2005, de 29 d'abril, el personal tècnic en la matèria adscrit a este servici territorial o a la direcció general amb competències en matèria d'energia podrà fer les comprovacions i les proves que considere necessàries durant les obres i quan finalitzen estes per a verificar que s'adeqüen a la documentació tècnica presentada i que complixen la legislació vigent i les condicions d'esta resolució.

Una vegada finalitzen les obres de construcció de les instal·lacions, la titular, en el termini màxim de deu dies hàbils, sol·licitarà l'autorització d'explotació provisional per a proves d'acord amb el Reial decret 413/2014, de 6 de juny, i en els termes que s'establixen en l'article 12 del Decret 88/2005, de 29 d'abril.

Amb esta sol·licitud, s'han de presentar els certificats de direcció i final d'obra subscrits per una persona facultativa competent que acrediten que s'adeqüen als reglaments tècnics en la matèria, segons el que estableix la normativa vigent per als projectes d'instal·lacions elèctriques i, igualment, respecte d'esta autorització administrativa prèvia i de construcció. Quan els certificats de direcció i final d'obra esmentats no estiguen visats pel col·legi professional corresponent, s'acompanyaran de la declaració responsable oportuna, segons indica la Resolució de 22 d'octubre de 2010, de la Direcció General d'Energia, publicada en el DOCVnúm. 6389, del 3 de novembre de 2010.



Igualment, s'ha d'adjuntar la documentació requerida segons la ITC-LAT 04 del Reial decret 223/2008, de 15 de febrer, pel qual s'aprova el Reglament sobre condicions tècniques i garanties de seguretat en línies elèctriques d'alta tensió; la ITC RAT-22 del Reial decret 337/2014, de 9 de maig, pel qual s'aprova el Reglament sobre condicions tècniques i garanties de seguretat en instal·lacions elèctriques d'alta tensió, i el Reial decret 842/2002, de 2 d'agost, pel qual s'aprova el Reglament electrotècnic per a baixa tensió i les instruccions tècniques complementàries.

Així mateix, s'acompanyarà de la cartografia de la instal·lació executada, en el format que establisca l'òrgan substantiu.

La persona titular té l'obligació de constituir una garantia econòmica per a complir l'obligació de desmantellar la instal·lació i restaurar els terrenys i el seu entorn, per un import de 542.089,46 € (cinc-cents quaranta-dos mil huitanta-nou euros amb quaranta-sis cèntims d'euro), i ha d'acreditar-ne la constitució deguda (aportant la carta de pagament corresponent) amb la sol·licitud d'autorització d'explotació provisional de la instal·lació, requisit indispensable perquè es pugui atorgar.

La garantia haurà de depositar-se en l'Agència Tributària Valenciana, de la qual serà beneficiari el Servei Territorial d'Indústria, Energia i Mines de València, en què han de constar les dades de la instal·lació (nom de la instal·lació, potència instal·lada, municipis on se situen els grups generadors) i que es deposita per al compliment de l'obligació de desmantellament de la instal·lació i restauració dels terrenys i el seu entorn.

Esta garantia es cancel·larà quan la persona titular de la instal·lació acredite el compliment de les obligacions a les quals està afecta.

L'autorització d'explotació provisional no es podrà concedir si les instal·lacions de connexió a la xarxa de distribució o transport no s'han finalitzat i s'ha sol·licitat l'autorització d'explotació, de manera que l'entrada en servei de la central elèctrica pugui ser efectiva.

Una vegada haja obtingut l'autorització d'explotació provisional, la titular ha de sol·licitar la inscripció prèvia en el registre administratiu d'instal·lacions de producció d'energia elèctrica, per a la qual cosa ha de presentar la documentació pertinent segons l'article 39 del Reial decret 413/2014, de 6 de juny. Es tindrà en compte el que indica l'article 41 pel que fa a la caducitat i la cancel·lació d'esta inscripció.

Segons el que indica l'article 39.6 del Reial decret 413/2014 esmentat, la inscripció de la instal·lació en el Registre d'instal·lacions de producció d'energia elèctrica amb caràcter previ permetrà el funcionament en proves d'esta.

Finalitzades les proves de les instal·lacions amb resultat favorable, la titular, en el termini màxim de deu dies hàbils, ha de sol·licitar l'autorització d'explotació definitiva segons el Reial decret 413/2014, de 6 de juny, pel qual es regula l'activitat de producció d'energia elèctrica a partir de fonts d'energia renovables, cogeneració i residus, i segons el Decret 88/2005, de 29 d'abril. S'hi han d'adjuntar els certificats pertinents segons el que indiquen els punts anteriors.

Una vegada obtinguda l'autorització d'explotació definitiva, la titular sol·licitarà la inscripció definitiva en el Registre administratiu d'instal·lacions de



producció d'energia elèctrica, per a la qual cosa ha de presentar la documentació pertinent segons l'article 40 del Reial decret 413/2014, de 6 de juny.

No sol·licitar les autoritzacions d'explotació dins del termini suposarà la caducitat de les autoritzacions concedides.

La titular de la instal·lació té l'obligació de desmantellar la instal·lació i restituir els terrenys i l'entorn afectat una vegada caducades les autoritzacions, o pel tancament definitiu de la instal·lació. Ha d'obtenir l'autorització de tancament definitiu de la instal·lació, segons el que indica l'article 53.5 de la Llei 24/2013, de 26 de desembre, del sector elèctric, així com per al tancament temporal.

S'informa que la transmissió o el canvi de titularitat, les modificacions substancials de la instal·lació i el tancament temporal o definitiu de la instal·lació autoritzada per a esta resolució requereixen una autorització administrativa prèvia, d'acord amb el que preveu el Decret 88/2005, de 29 d'abril, del Consell de la Generalitat, pel qual s'establixen els procediments d'autorització d'instal·lacions de producció, transport i distribució d'energia elèctrica que són competència de la Generalitat. Així mateix, no es podran transmetre les autoritzacions concedides mentre la central no estiga completament executada i haja obtingut l'autorització d'explotació.

Tal com s'indica en l'article 38 del DL 14/2020, la concessió de la llicència urbanística municipal obligarà la persona titular o propietària de la instal·lació, sense perjudi de l'exacció dels tributs que corresponguen legalment per la prestació del servei municipal o per l'execució de construccions, instal·lacions i obres, a pagar el corresponent cànon d'ús i aprofitament en sòl no urbanitzable i a complir la resta de compromisos assumits i determinats en la llicència corresponent.

El respectiu cànon d'ús i aprofitament l'establirà l'ajuntament en la llicència corresponent, per una quantia equivalent al 2 % dels costos estimats de les obres d'edificació i de les obres necessàries per a implantar la instal·lació. El pressupost d'execució material del total de la instal·lació ascendix a 4.473.268, 98 euros (quatre milions quatre-cents setanta-tres mil dos-cents seixanta-set euros amb noranta-huit cèntims d'euro). El cànon es reportarà d'una sola vegada en ocasió de l'atorgament de la llicència urbanística. L'ajuntament pot acordar, a sol·licitud de l'interessat, el fraccionament o l'ajornament del pagament, sempre dins del termini de vigència concedit. L'atorgament d'una pròrroga del termini no comportarà un cànon urbanístic nou.

L'ajuntament podrà acordar la reducció de fins a un 50 % quan la instal·lació siga susceptible de crear ocupació de manera significativa en relació amb l'ocupació local. L'impagament donarà lloc a la caducitat de la llicència urbanística. La percepció del cànon correspon als municipis i les quantitats ingressades per este concepte s'integraran en el patrimoni municipal del sòl.

Segons el que estableix l'article 26 del Reial decret 1183/2020, de 29 de desembre, d'accés i connexió a les xarxes de transport i distribució d'energia elèctrica, els permisos d'accés i de connexió d'instal·lacions construïdes i en servei caducaran quan, per causes imputables a la titular de la instal·lació diferents del tancament temporal, finalitze l'abocament d'energia a la xarxa per un període superior a tres anys.



QUART

Aprovar el pla de desmantellament de la instal·lació i de restauració del terreny i l'entorn afectat, el pressupost del qual ascendix a 144.223,79 € (cent quaranta-quatre mil dos-cents vint-i-tres euros amb setanta-nou cèntims d'euro) inclòs com a annex I del projecte d'execució del parc fotovoltaic firmat el 27/09/2023 i les declaracions responsables de 27/9/2023, amb l'abast següent:

- 1) Desconnexió de la instal·lació de BT i MT.
- 2) Desmantellament dels equips i els edificis.
- 3) Desmantellament dels mòduls fotovoltaics i l'estructura suport.
- 4) Desmantellament de la línia d'evacuació d'energia.
- 5) Desmantellament de les instal·lacions auxiliars del parc.
- 6) Restauració vegetal i paisatgística.

Amb la condició següent, arreplegada en l'informe de la Direcció General de Medi Natural i Animal de la Conselleria de Medi Ambient, Aigua, Infraestructures i Territori del 17 de gener de 2024, i d'acord amb els canvis del 26 de febrer de 2024:

No s'ha d'ocupar el terreny forestal pròxim a la línia d'evacuació per a cap labor d'apilament de materials, treballs d'execució, tasques de manteniment o treballs de desmantellament de la instal·lació.

En el procés de desmantellament de la planta solar es recorda que no haurà de quedar cap element artificial en l'enclavament i que s'haurà de restaurar el sòl afectat de manera que se'n garantisquen els usos posteriors. Per a poder complir este objectiu, no es considera oportú retirar terra fèrtil, perquè destruiria l'estructura edàfica i reduiria les capacitats de recuperació del sòl, a més d'invertir la seua funció com a embornal de carboni.

La persona titular constituirà la garantia econòmica que es detalla en l'autorització de construcció prèviament a la sol·licitud d'autorització d'explotació provisional, segons el que indica el DL 14/2020.

QUINT

D'acord amb el que disposa l'article 31 del DL 14/2020:

La publicació d'esta resolució en el Diari Oficial de la Generalitat Valenciana i en el Butlletí Oficial de la Província de València, tenint en compte que la publicació d'esta es farà, igualment, als efectes que determina l'article 44 de la Llei 39/2015, d'1 d'octubre, del procediment administratiu comú de les administracions públiques, de notificació d'esta resolució a les persones titulars desconegudes o amb domicili ignorat o a les que s'ha intentat notificar, però no s'ha pogut aconseguir.

Publicar en el web de la Conselleria d'Innovació, Indústria, Comerç i Turisme, en l'apartat d'Energia:



<https://cindi.gva.es/va/web/energia/instal·lacions-autoritzades>

Notificar esta resolució a la titular i a totes les administracions públiques o organismes i empreses de servicis públics o servicis d'interés general que hi han intervingut, o hi han hagut d'intervindre, en el procediment d'autorització, les que han emés, o havien d'emetre, el condicionat tècnic al projecte d'execució, a les persones titulars de béns i drets afectats, així com a la resta de persones interessades en l'expedient.

Les autoritzacions concedides es traslladaran a l'Institut Cartogràfic Valencià per a la incorporació de les dades territorials, urbanístiques, mediambientals i energètiques més representatives de la instal·lació a la cartografia pública de la Comunitat Valenciana.

D'acord amb el segon paràgraf de l'article 53.6 de la Llei 24/2013, de 26 de desembre, del sector elèctric, i l'article 6.4 del Decret 88/2005, de 29 d'abril, del Consell de la Generalitat, pel qual s'establixen els procediments d'autorització d'instal·lacions de producció, transport i distribució d'energia elèctrica que són competència de la Generalitat, esta autorització s'atorga, sense perjudi de les concessions, les autoritzacions, les llicències i els permisos, tant públics com privats, que haja d'obtindre el sol·licitant per a executar i posar en marxa la instal·lació a la qual es referix la present resolució, d'acord amb altres disposicions que resulten aplicables i, especialment, les relatives a l'ordenació del territori i el medi ambient. En tot cas, esta autorització s'emet sense perjudi de tercers i no afecta els drets particulars.

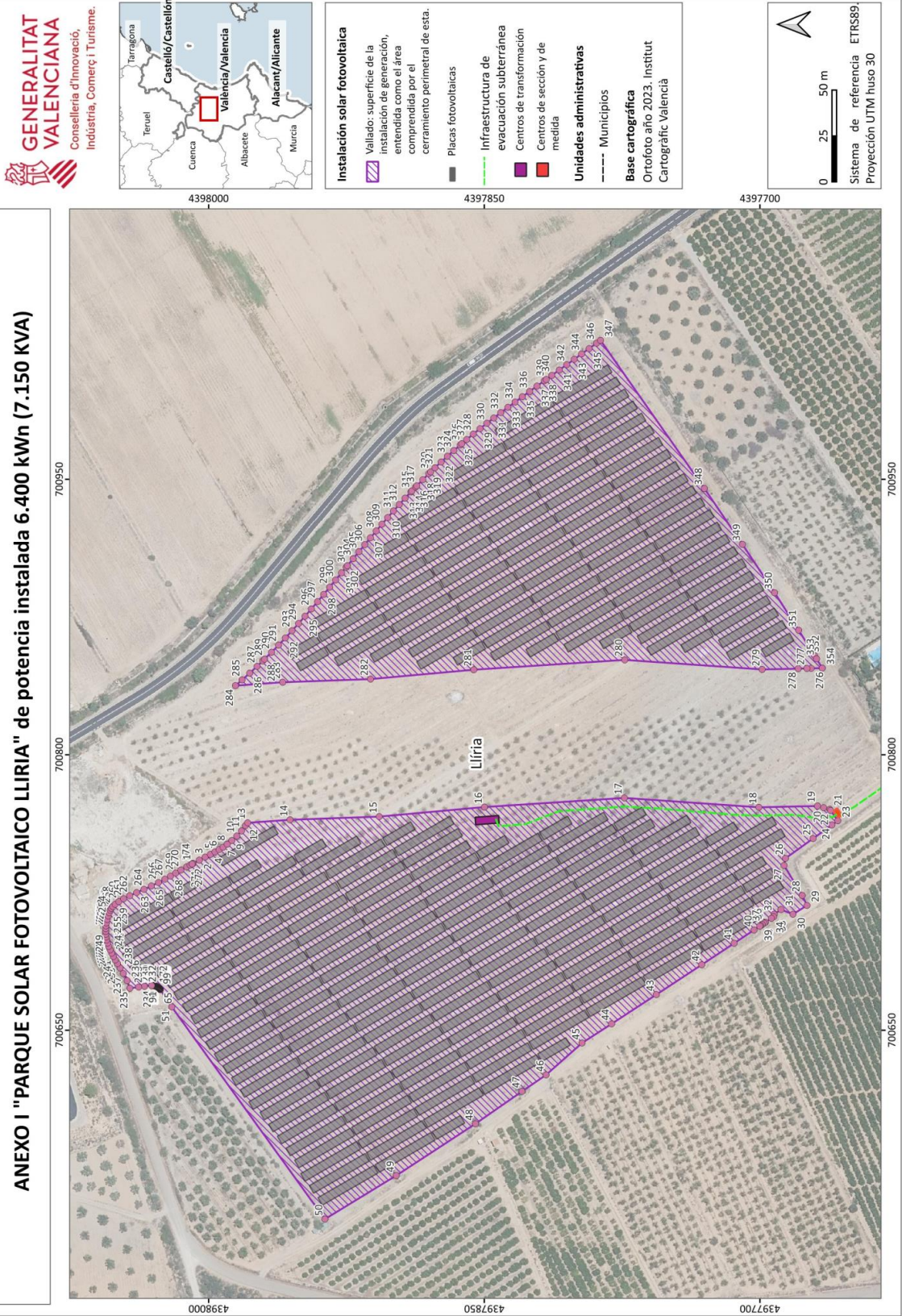
Serà causa de revocació d'esta resolució, amb tràmit previ del procediment oportú, l'incompliment o la inobservança de les condicions que s'hi expressen, la variació substancial de les característiques descrites en la documentació presentada (excepte les que s'exigixen pels condicionats) o l'incompliment o el no manteniment dels pressupostos o els requisits essencials o indispensables, legals o reglamentaris, que s'han tingut en compte per a l'atorgament, així com qualsevol altra causa que ho justifique degudament i motivadament. En particular, la caducitat dels permisos d'accés i connexió suposarà la ineficàcia de les autoritzacions que atorga esta resolució.

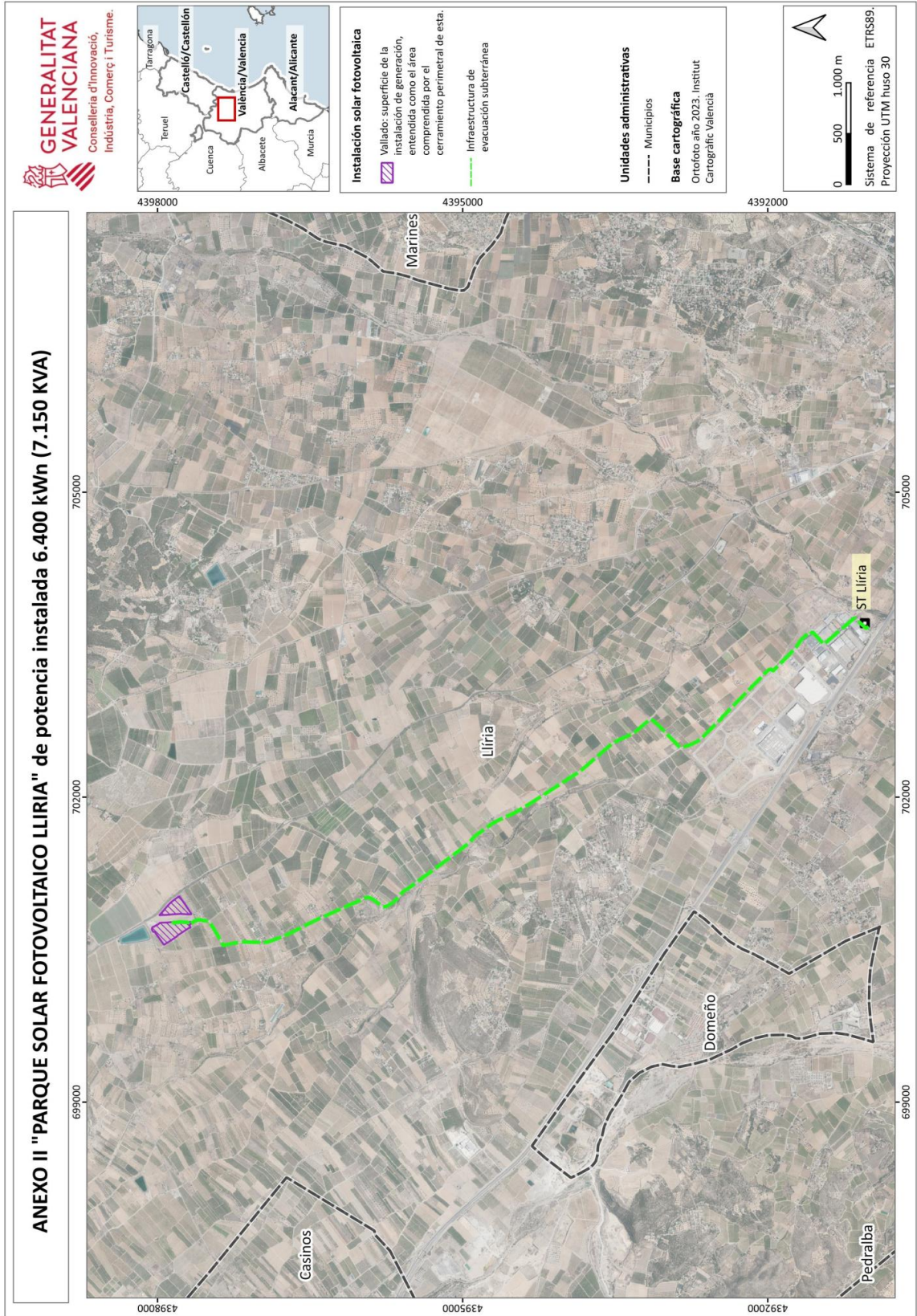
Contra esta resolució, que no posa fi a la via administrativa, és possible interposar un recurs d'alçada davant de la Direcció General d'Energia i Mines en el termini d'un mes, comptat des de l'endemà del dia en què tinga lloc la notificació de la present, d'acord amb el que disposen els articles 121 i 122 de la Llei 39/2015, d'1 d'octubre, del procediment administratiu comú de les administracions públiques.

VEURE ANNEX

València, a 16 de maig de 2024. —El cap del Servei Territorial d'Indústria, Energia i Mines, Roberto Javier Ánchel Añó.







ANEXO III 'PARQUE SOLAR FOTOVOLTAICO LLIRIA' VERTICES DE DELIMITACIÓN DEL VALLADO.

"PARQUE SOLAR FOTOVOLTAICO LLIRIA" Vertices que delimitan el vallado		COORDENADAS ETRS89, PROYECCIÓN UTM HUSO 30	
VÉRTICE	X	Y	
1	700741	4398008	62
2	700743	4398005	63
3	700744	4398002	64
4	700746	4397999	65
5	700747	4397997	66
6	700748	4397994	67
7	700750	4397992	68
8	700751	4397990	69
9	700753	4397987	70
10	700756	4397985	71
11	700759	4397982	72
12	700761	4397980	73
13	700763	4397979	74
14	700765	4397956	75
15	700766	4397907	76
16	700772	4397850	77
17	700776	4397774	78
18	700771	4397701	79
19	700772	4397669	80
20	700771	4397665	81
21	700770	4397662	82
22	700770	4397662	83
23	700764	4397658	84
24	700762	4397661	85
25	700754	4397671	86
26	700744	4397686	87
27	700740	4397687	88
28	700723	4397677	89
29	700718	4397674	90
30	700713	4397682	91
31	700716	4397689	92
32	700713	4397692	93
33	700712	4397693	94
34	700711	4397694	95
35	700709	4397697	96
36	700708	4397698	97
37	700708	4397699	98
38	700707	4397700	99
39	700707	4397700	100
40	700705	4397703	101
41	700697	4397714	102
42	700686	4397732	103
43	700669	4397756	104
44	700653	4397781	105
45	700643	4397797	106
46	700626	4397816	107
47	700617	4397829	108
48	700599	4397855	109
49	700571	4397898	110
50	700547	4397937	111
51	700663	4398020	112
52	700672	4398026	113
53	700672	4398026	114
54	700672	4398026	115
55	700672	4398026	116
56	700672	4398026	117
57	700672	4398026	118
58	700672	4398026	119
59	700672	4398026	120
60	700672	4398026	121
61	700672	4398026	122
62	700672	4398026	123
63	700672	4398026	124
64	700672	4398027	125
65	700672	4398027	126
66	700672	4398027	127
67	700672	4398027	128
68	700672	4398027	129
69	700673	4398027	96
70	700673	4398027	97
71	700673	4398027	98
72	700673	4398027	99
73	700673	4398027	100
74	700673	4398027	101
75	700673	4398027	102
76	700673	4398027	103
77	700673	4398027	104
78	700673	4398027	105
79	700673	4398027	106
80	700673	4398027	107
81	700673	4398027	108
82	700673	4398027	109
83	700673	4398027	110
84	700673	4398027	111
85	700673	4398027	112
86	700673	4398027	113
87	700673	4398027	114
88	700673	4398027	115
89	700673	4398027	116
90	700673	4398027	117
91	700673	4398027	118
92	700673	4398027	119
93	700673	4398027	120
94	700673	4398027	121
95	700673	4398027	122
96	700673	4398027	123
97	700673	4398027	124
98	700673	4398027	125
99	700673	4398027	126
100	700673	4398027	127
101	700673	4398027	128
102	700673	4398027	129
103	700673	4398027	96
104	700673	4398027	97
105	700673	4398027	98
106	700673	4398027	99
107	700673	4398027	100
108	700673	4398027	101
109	700673	4398027	102
110	700673	4398028	103
111	700673	4398028	104
112	700673	4398028	105
113	700673	4398028	106
114	700673	4398028	107
115	700673	4398028	108
116	700673	4398028	109
117	700673	4398028	110
118	700674	4398028	111
119	700674	4398028	112
120	700674	4398028	113
121	700674	4398028	114
122	700674	4398028	115
123	700674	4398028	116
124	700674	4398028	117
125	700674	4398028	118
126	700674	4398028	119
127	700674	4398028	120
128	700674	4398028	121
129	700674	4398028	122



ANEXO III 'PARQUE SOLAR FOTOVOLTAICO LLIRIA' VERTICES DE DELIMITACIÓN DEL VALLADO.

130	700674	4398028	164	700674	4398029	198	700674	4398030	232	700674	4398031
131	700674	4398028	165	700674	4398029	199	700674	4398030	233	700674	4398035
132	700674	4398028	166	700674	4398029	200	700674	4398030	234	700673	4398038
133	700674	4398028	167	700674	4398029	201	700674	4398030	235	700673	4398043
134	700674	4398028	168	700674	4398029	202	700674	4398030	236	700677	4398044
135	700674	4398028	169	700674	4398029	203	700674	4398030	237	700681	4398046
136	700674	4398028	170	700674	4398029	204	700674	4398030	238	700684	4398048
137	700674	4398028	171	700674	4398029	205	700674	4398030	239	700686	4398050
138	700674	4398028	172	700674	4398029	206	700674	4398030	240	700688	4398051
139	700674	4398028	173	700674	4398029	207	700674	4398030	241	700690	4398052
140	700674	4398028	174	700674	4398029	208	700674	4398030	242	700692	4398053
141	700674	4398028	175	700674	4398029	209	700674	4398030	243	700694	4398054
142	700674	4398028	176	700674	4398029	210	700674	4398030	244	700696	4398054
143	700674	4398028	177	700674	4398029	211	700674	4398030	245	700697	4398055
144	700674	4398028	178	700674	4398029	212	700674	4398030	246	700699	4398056
145	700674	4398028	179	700674	4398029	213	700674	4398030	247	700701	4398056
146	700674	4398028	180	700674	4398029	214	700674	4398030	248	700702	4398056
147	700674	4398028	181	700674	4398029	215	700674	4398031	249	700704	4398056
148	700674	4398029	182	700674	4398030	216	700674	4398031	250	700705	4398056
149	700674	4398029	183	700674	4398030	217	700674	4398031	251	700707	4398056
150	700674	4398029	184	700674	4398030	218	700674	4398031	252	700708	4398056
151	700674	4398029	185	700674	4398030	219	700674	4398031	253	700710	4398055
152	700674	4398029	186	700674	4398030	220	700674	4398031	254	700712	4398055
153	700674	4398029	187	700674	4398030	221	700674	4398031	255	700714	4398054
154	700674	4398029	188	700674	4398030	222	700674	4398031	256	700715	4398054
155	700674	4398029	189	700674	4398030	223	700674	4398031	257	700716	4398053
156	700674	4398029	190	700674	4398030	224	700674	4398031	258	700717	4398052
157	700674	4398029	191	700674	4398030	225	700674	4398031	259	700719	4398051
158	700674	4398029	192	700674	4398030	226	700674	4398031	260	700720	4398049
159	700674	4398029	193	700674	4398030	227	700674	4398031	261	700722	4398046
160	700674	4398029	194	700674	4398030	228	700674	4398031	262	700723	4398043
161	700674	4398029	195	700674	4398030	229	700674	4398031	263	700725	4398039
162	700674	4398029	196	700674	4398030	230	700674	4398031	264	700727	4398035
163	700674	4398029	197	700674	4398030	231	700674	4398031	265	700729	4398031



ANEXO III 'PARQUE SOLAR FOTOVOLTAICO LLIRIA' VERTICES DE DELIMITACIÓN DEL VALLADO.

266	700730	4398027	289	700852	4397970	312	700936	4397896	335	700995	4397829
267	700732	4398024	290	700856	4397966	313	700940	4397893	336	700998	4397825
268	700734	4398021	291	700860	4397962	314	700943	4397890	337	701001	4397821
269	700736	4398018	292	700864	4397958	315	700944	4397889	338	701004	4397817
270	700737	4398015	293	700868	4397955	316	700946	4397887	339	701004	4397816
271	700739	4398012	294	700871	4397951	317	700946	4397887	340	701007	4397813
272	700740	4398010	295	700875	4397948	318	700950	4397883	341	701009	4397809
273	700741	4398009	296	700879	4397944	319	700953	4397880	342	701012	4397805
274	700741	4398009	297	700883	4397941	320	700954	4397879	343	701015	4397801
275	700847	4397666	298	700887	4397937	321	700956	4397877	344	701018	4397797
276	700847	4397672	299	700891	4397934	322	700959	4397873	345	701021	4397793
277	700847	4397674	300	700895	4397931	323	700963	4397870	346	701024	4397789
278	700847	4397679	301	700899	4397928	324	700966	4397867	347	701026	4397787
279	700846	4397699	302	700902	4397925	325	700969	4397863	348	700945	4397730
280	700852	4397774	303	700903	4397924	326	700969	4397862	349	700915	4397709
281	700846	4397856	304	700907	4397921	327	700972	4397860	350	700888	4397692
282	700841	4397912	305	700911	4397918	328	700975	4397856	351	700868	4397679
283	700839	4397960	306	700914	4397915	329	700978	4397852	352	700854	4397670
284	700838	4397985	307	700918	4397912	330	700980	4397849	353	700852	4397669
285	700841	4397982	308	700922	4397909	331	700983	4397845	354	700847	4397666
286	700844	4397978	309	700926	4397906	332	700986	4397841			
287	700848	4397974	310	700929	4397903	333	700989	4397837			
288	700851	4397971	311	700933	4397899	334	700992	4397833			

