

CONSELL DE LA GENERALITAT VALENCIANA

Conselleria d'Innovació, Indústria, Comerç i Turisme

Servei Territorial d'Indústria, Energia i Mines de València

2025/04064 Anunci de la Conselleria d'Innovació, Indústria, Comerç i Turisme sobre la resolució estimatòria de l'autorització administrativa de construcció i del Pla de Desmantellament del Projecte "FV Ayora III". Expedient: ATALFE/2020/13_Resolució.

ANUNCI

Resolució de 14 de març, de la Direcció General d'Energia i Mines, per la qual s'atorga a Acciona Generación Renovable, SAU, la modificació de l'autorització administrativa de construcció i del pla de desmantellament de la central fotovoltaica FV Ayora III, situada a Jarafuel (València), a una potència de 27,829 MWn i 28,643 MWp, inclosa la infraestructura d'evacuació consistent en la SET Ayora Solar 132/30 kV i la línia subterrània d'evacuació de 132 kV des d'esta fins al suport núm. 17 de la línia aèria existent entre la SET Villanueva i la SET Ayora. Expedient ATALFE/2020/13.

Antecedents

En data 28/06/2023, s'emet una resolució de la Direcció General d'Indústria, Energia i Mines per la qual s'atorga a Acciona Generación Renovable, SAU, l'autorització administrativa prèvia, l'autorització administrativa de construcció i l'aprovació del pla de desmantellament i restauració de l'entorn per a una central fotovoltaica, situada a Jarafuel (València), de potència 25,740 MWn / 28,753 MWp, denominada FV Ayora III, inclosa la infraestructura d'evacuació comuna per a esta i les centrals fotovoltaiques FV Ayora I i FV Ayora II, consistent en la SET Ayora Solar 132/30 kV i la línia subterrània d'evacuació de 132 kV des d'esta fins al suport núm. 17 de la línia aèria existent entre les subestacions SET Villanueva i SET Ayora, i es declara, en concret, la utilitat pública d'esta línia subterrània. Així mateix, s'atorga a Infraestructuras Villanueva, SL, l'autorització administrativa prèvia i l'autorització administrativa de construcció per a la repotenciació d'esta línia aèria des d'este suport fins a la SET Ayora per a l'evacuació dels tres projectes fotovoltaics indicats. Consta una correcció d'errors d'esta en data 4/7/2023.

Esta resolució va publicar-se en el Diari Oficial de la Generalitat Valenciana de data 14/08/2023 (DOGV núm. 9661) i en el Butlletí Oficial de la Província de València de data 17/08/2023 (BOP núm. 159).

En data 30/07/2024, el promotor sol·licita la modificació de l'autorització administrativa de construcció i de la declaració d'utilitat pública atorgades (registre d'entrada GVRTE/2024/3479825). Posteriorment, el 05/03/2025, desistix de la sol·licitud de modificació de la declaració d'utilitat pública (GVRTE/2025/1109326).

La documentació presentada juntament amb esta sol·licitud i en aportacions posteriors és:

- Projecte modificat FV Ayora III 27,829 MVA, de data 23 de juliol de 2024.



- Projecte modificat SET col·lectora fotovoltaiques Ayora I, Ayora II i Ayora III, de data 7 de juliol de 2024.

- Projecte modificat de la línia subterrània d'alta tensió 132 kV SET Ayora Solar 30/132-LAAT 132 kV SSEE Villanueva-SSEE Ayora, de data 26 de setembre de 2024.

- Declaració responsable del tècnic competent projectista, de data 13/12/2024.

- Full de resum de data 2/8/2024, actualitzat el 05/03/2025.

- Cartografia en format SHP.

- Índex de resum de canvis en el projecte modificat FV Ayora III. El promotor manifesta: "Totes les modificacions realitzades en este document es consideren no substancials d'acord amb el Reial decret 1955/2000, article 115.3, que no suposen alteracions de la seguretat ni de la instal·lació principal ni de les instal·lacions auxiliars en servici".

- Pla de desmantellament 27,829 MW, de data 19/12/2024.

- Declaració responsable que les modificacions dels projectes complixen amb tots els condicionants establits en la declaració d'impacte ambiental, amb les mesures preventives, correctores i compensatòries establides en esta, i amb el que s'establix en les autoritzacions administratives prèvies i de construcció, de 20/02/2025.

- Addenda al projecte modificat, de compliment dels criteris de la declaració d'impacte ambiental i ajustos finals d'obra per a evitar afecció a vegetació, de novembre de 2024.

- Addenda aclaridora II a la modificació del projecte de la línia d'alta tensió 132 kV, de 4/3/2025.

- Llista de canvis en les parcel·les de la línia d'evacuació de FV Ayora I, FV Ayora II i FV Ayora III.

- Diversos contractes amb titulars de parcel·les incloses en la relació de béns i drets afectats per la declaració d'utilitat pública, en concret, atorgada per la resolució de 28/06/2023.

D'altra banda, consten els actes administratius següents, relacionats amb el projecte en qüestió:

- Llicència urbanística per a l'execució de l'obra línia subterrània d'alta tensió 132 Kv SET Ayora Solar 30/132 Kv-LAAT 132 Kv SSEE Villanueva - SSEE Ayora, així com llicència d'ocupació de domini públic dels camins d'Ayora a Carcelén (camí inventariat amb el núm. 221) i camí de Carcelén a Ayora i Jarafuel (camí inventariat amb el núm. 241), atorgades per l'Ajuntament d'Ayora el 2/8/2024.



- Llicència municipal d'obra per al projecte per a LAAT 132 Kv des de la SET Ayora Solar 30/132 Kv fins a connexió en T amb la LAAT 132 SSEE Villanueva - SSEE Ayora per a l'execució de la línia subterrània en el terme municipal de Zarra que passa pels paratges de Los Cerricos, Las Ramblas, Los Cuartos, La Espadilla, Cerro de los Capios, La Cañada, Collado de Alpera i El Hondón, atorgada per l'Ajuntament de Zarra el 20/05/2024.

- Llicència d'ús comú especial en les parcel·les indicades, per a la instal·lació d'una línia elèctrica subterrània d'alta tensió, de 132 kV, entre la SET Ayora Solar i el suport núm. 17 de la línia elèctrica aèria d'alta tensió existent entre la SET Villanueva 132 kV i la SET Ayora 400/132 kV de REE, atorgada per l'Ajuntament de Jarafuel el 8/5/2024.

- Llicència d'ús comú especial en les parcel·les indicades, per a la construcció de l'evacuació de mitjana tensió soterrada dels projectes solars fotovoltaics denominats FV Ayora I, FV Ayora II, FV Ayora III i les seues infraestructures d'evacuació, atorgada per l'Ajuntament de Jarafuel el 5/3/2025.

- Resolució de la Direcció General de Medi Natural i Animal per la qual s'autoritza la concessió demanial per a l'ocupació parcial de tres vies pecuàries en els termes municipals d'Ayora, Jarafuel i Zarra (València), de 10/07/2024.

- Resolució de data 25/05/2024 de la Direcció General de Medi Natural i Animal, per la qual s'autoritza a l'empresa Acciona Generación Renovable, SAU, la concessió demanial per raons d'interés públic de 1,9093 hectàrees de la muntanya número V-31 del Catàleg de muntanyes de domini públic i utilitat pública de la província de València, denominada La Atalaya, situada en el terme municipal de Zarra i propietat del seu Ajuntament, per un termini de trenta anys.

- Resolució de data 25/05/2024, de la Direcció General de Medi Natural i Animal, per la qual s'autoritza a l'empresa Acciona Generación Renovable, SAU, la concessió demanial per raons d'interés públic de 0,0323 hectàrees de la muntanya número V-34 del Catàleg de muntanyes de domini públic i utilitat pública de la província de València, denominada Las Pedrizas, situada en el terme municipal de Zarra i propietat del seu Ajuntament, per un termini de trenta anys.

- Resolució, de data 13/06/2024 de la Direcció General de Medi natural i Animal per la qual s'autoritza l'empresa Acciona Generació Renovable SA.O, la concessió demanial per raons d'interés públic, de 3,0490 hectàrees de la muntanya número V154 del Catàleg de muntanyes de Domini Públic i Utilitat Pública de la província de València, denominada La Unde i La Palomera, situada en el terme municipal d'Ayora i propietat de la Generalitat Valenciana, per un termini de trenta anys.

Consta en l'expedient la taxa abonada el 27/12/2024 per l'increment en el pressupost d'execució de la central.

Consta en l'expedient l'Acord de la Direcció General d'Energia i Mines, de data 23/01/2025, de tramitació d'urgència de la modificació de l'autorització administrativa de construcció relativa a la instal·lació FV Ayora II.

Els canvis fets en el projecte de la instal·lació generadora consistixen principalment en canvis en els mòduls fotovoltaics (passen a ser menys mòduls amb major potència unitària), inversors i estructura de sustentació, amb una lleugera disminució en la superfície tancada. Respecte a la infraestructura d'evacuació,



consistix en una adequació del traçat de la línia d'evacuació als condicionats imposts en l'autorització i per a evitar afeccions a les alzines i altra vegetació existent. També es produïx un augment del diàmetre del cable. Quant a la subestació, s'han eliminat les bateries de condensadors. La repotenciació de la línia existent SET Villanueva - SET Ayora de 132 kV, des del suport núm. 17 fins a la SET Ayora no patix variacions.

En el projecte modificat el tècnic projectista manifesta: "Totes les modificacions realitzades en este document es consideren no substancials d'acord amb el Reial decret 1955/2000, article 115.3, que no suposen alteracions de la seguretat ni de la instal·lació principal ni de les instal·lacions auxiliars en servici." Igualment consta una declaració responsable de la promotora que les modificacions dels projectes complixen amb tots els condicionants establits en la declaració d'impacte ambiental, amb les mesures preventives, correctores i compensatòries establides en esta i amb el que establixen les autoritzacions administratives prèvies i de construcció.

Vista la sol·licitud del promotor, es va traslladar el 28/10/2024 la consulta al Servei d'Avaluació d'Impacte Ambiental de la Conselleria de Medi Ambient, Aigua, Infraestructures i Territori perquè este es pronunciara sobre l'afecció d'estes modificacions a la Declaració d'impacte ambiental de l'24/01/2023.

El 18/12/2024 es rep resposta del Servei d'Avaluació d'Impacte Ambiental, que indica:

"[...] Atesos els paràmetres principals del projecte, potència de la instal·lació i ocupació del territori, de la documentació presentada es desprén que la potència pic estarà dins del llindar de la potència autoritzada i quant a l'ocupació del territori en la planta i subestació serà menor, ja que les modificacions projectades inclouen, entre altres, la reculada del tancat perimetral i la disminució de la superfície ocupada per la subestació. Quant a les variacions de la longitud de les rases de la línia de tensió per les variacions presentades, no seran rellevants, ja que hi ha un augment de 10 m, respecte dels 12 km totals de la línia, i es mantenen les característiques bàsiques de disseny d'esta.

A més, en la documentació remesa s'exposa que s'han adoptat mesures de millora. Entre altres, es facilitarà la implantació de depòsit contra incendis, s'evitarà l'afecció a vegetació existent com ara alzines, ginebres i savines, així com a la protecció dels bancals. Estos canvis comportarien, en general, menor afecció ambiental en qualsevol actuació."

En modificar-se el creuament d'un camí municipal per les línies d'interconnexió de les illes de la central fotovoltaica, el 24/01/2025 es va remetre la documentació corresponent a l'Ajuntament de Jarafuel conforme al procediment reglamentàriament establert, a fi de que en el termini de deu (10) dies emeteren, si procedia, els oportuns condicionats tècnics a la modificació del projecte tècnic de la instal·lació. Transcorregut el termini, no consta cap resposta per part de l'Ajuntament.

Segons indica el promotor, per a la resta de les parcel·les afectades, les modificacions en el traçat s'han realitzat d'acord mutu amb els afectats.

S'hauran de complir els condicionats establits pels diferents organismes, arreplegats en la resolució de 28/06/2023.



El promotor disposa de permís d'accés el 6/07/2018, així com permís de connexió el 21/12/2021, atorgats per l'empresa transportista i actualitzats el 10/04/2023 (per canvi d'ubicació i de potència), relatius a la instal·lació FV Ayora II, amb una potència d'accés concedida de 23 MW en l'ST Ayora 400 kV.

Fonaments de dret

La instrucció i resolució d'este procediment administratiu correspon a la Generalitat Valenciana, ja que la instal·lació elèctrica objecte del procediment està radicada íntegrament en territori de la Comunitat Valenciana, i no està enquadrada en les instal·lacions elèctriques contemplades en l'article 3.13 de la Llei 24/2013, de 26 de desembre, del sector elèctric, que són competència de l'Administració General de l'Estat.

D'acord amb el que disposa l'article 4.1.a del Decret 88/2005, de 29 d'abril, regulador dels procediments d'autorització d'instal·lacions de producció, transport i distribució d'energia elèctrica que són competència de la Generalitat, concordat amb el Decret 226/2023, de 19 de desembre, del Consell, pel qual s'aprova el Reglament orgànic i funcional de la Conselleria d'Innovació, Indústria, Comerç i Turisme, correspon a esta direcció general la resolució d'este procediment.

Tenint en compte l'article 53.1 de la Llei 24/2013, de 26 de desembre, del sector elèctric, i l'article 7 del Decret 88/2005, de 29 d'abril, del Consell de la Generalitat, la construcció de les instal·lacions de producció d'energia elèctrica requereix una autorització administrativa prèvia i una autorització administrativa de construcció.

A més, d'acord amb l'article 21.5 de la Llei 24/2013, de 26 de desembre, formaran part de la instal·lació de producció les seues infraestructures d'evacuació, que inclouen la connexió amb la xarxa de transport o de distribució, i si és el cas, la transformació d'energia elèctrica.

S'aplica l'article 11 del Decret 88/2005, de 29 d'abril, del Consell de la Generalitat, pel qual s'establixen els procediments d'autorització d'instal·lacions de producció, transport i distribució d'energia elèctrica que són competència de la Generalitat.

D'acord amb l'article 53.1.a de la Llei 24/2013, de 26 de desembre, del sector elèctric, l'autorització administrativa d'instal·lacions de generació no es podrà atorgar si el titular no ha obtingut prèviament els permisos d'accés i connexió a les xarxes de transport o distribució corresponents.

Este article disposa, a més, que les autoritzacions administratives d'instal·lacions de generació es podran atorgar per una potència instal·lada superior a la capacitat d'accés que figure en el permís d'accés. En este sentit, la disposició addicional primera del Reial decret 1183/2020, de 29 de desembre, d'accés i connexió a les xarxes de transport i distribució d'energia elèctrica, estableix que les instal·lacions de generació d'electricitat amb una potència total instal·lada que supere la capacitat d'accés atorgada en el seu permís d'accés han de disposar d'un sistema de control, coordinat per a tots els mòduls de generació i instal·lacions d'emmagatzematge que la integren, que impedisca que la potència activa que esta puga injectar a la xarxa supere esta capacitat d'accés.



D'acord amb la redacció vigent de l'article 3 del Reial decret 413/2014, de 6 de juny, pel qual es regula l'activitat de producció d'energia elèctrica a partir de fonts d'energia renovables, cogeneració i residus, en el cas d'instal·lacions fotovoltaïques la potència instal·lada serà la inferior de les dos següents:

a) La suma de les potències màximes unitàries dels mòduls fotovoltaïcs que configuren esta instal·lació, mesurades en condicions estàndard segons la norma UNE corresponent.

b) La potència màxima de l'inversor o, si és el cas, la suma de les potències dels inversors que configuren esta instal·lació.

Esta definició de potència instal·lada tindrà efectes per a les instal·lacions que hagen iniciat la tramitació i encara no hagen obtingut l'autorització d'explotació definitiva, d'acord amb la disposició transitòria quinta del Reial decret 1183/2020, de 29 de desembre.

Segons estableix l'article 115.2 del Reial decret 1955/2000, d'1 de desembre, les modificacions d'instal·lacions de generació que hagen obtingut l'autorització administrativa prèvia podran obtindre l'autorització administrativa de construcció sense necessitar una nova autorització administrativa prèvia quan es complisquen totes les condicions següents:

a) Les modificacions que no siguen objecte d'una avaluació ambiental ordinària d'acord amb el que s'estableix en l'article 7.1 de la Llei 21/2013, de 9 de desembre, d'avaluació ambiental.

b) Els terrenys afectats per la instal·lació de producció després de les modificacions que no excedixen la poligonal definida en el projecte autoritzat o, si s'excedixen, que no necessiten una expropiació forçosa i tinguen compatibilitat urbanística.

c) La potència instal·lada, després de les modificacions, que no excedisca en més del quinze per cent de la potència definida en el projecte original. L'anterior s'entendrà sense perjudi de les implicacions que, si és el cas, de conformitat amb el que s'estableix en la disposició addicional catorzena (del Reial decret 1955/2000), poguera tindre eixe excés de potència a l'efecte dels permisos d'accés i de connexió.

d) Les modificacions no suposen un canvi en la tecnologia de generació.

e) Les modificacions no suposen alteracions de la seguretat tant de la instal·lació principal com de les seues instal·lacions auxiliars en servici.

f) No es requerisca declaració, en concret, d'utilitat pública per a la realització de les modificacions previstes.

g) Les modificacions no produïsqen afeccions sobre altres instal·lacions de producció d'energia elèctrica en servici.

D'altra banda, segons l'article 115.3 del Reial decret 1955/2000, d'1 de desembre, a l'efecte del que estableix l'article 53.2 de la Llei 24/2013, de 26 de desembre, es consideren modificacions no substancials, i, únicament, s'haurà d'obindre l'autorització d'explotació, amb l'acreditació prèvia del compliment de les



condicions de seguretat de les instal·lacions i de l'equip associat, les que complisquen les característiques següents:

a) No es troben dins de l'àmbit d'aplicació de la Llei 21/2013, de 9 de desembre, d'avaluació ambiental.

b) Que no suposen una alteració de les característiques tècniques bàsiques (potència, capacitat de transformació o de transport, etc.) superior al deu per cent de la potència de la instal·lació.

c) Que no suposen alteracions de la seguretat tant de la instal·lació principal com de les seues instal·lacions auxiliars en servici.

d) Que no es requerisca declaració, en concret, d'utilitat pública per a la realització de les modificacions previstes.

e) Les modificacions de línies que no provoquen canvis de servitud sobre el traçat.

f) Les modificacions de línies que, fins i tot provocant canvis de servitud sense modificació del traçat, s'hagen realitzat de mutu acord amb els afectats, segons el que s'establix en l'article 151 d'este reial decret.

Segons el que establix el capítol III del Decret Llei 14/2020, i en la redacció vigent, la persona titular de la instal·lació està obligada a desmantellar-la completament i a restaurar els terrenys i l'entorn quan finalitze l'activitat, i haurà de constituir una garantia econòmica a favor de l'òrgan competent en matèria d'energia per a autoritzar la instal·lació, l'import de la qual serà, en el cas de centrals fotovoltaïques, del 3 % del pressupost d'execució material, sempre que esta quantitat no siga inferior a 20.000 euros/MWp. Si la quantia que resulta és inferior a eixa xifra, l'import de la garantia serà de 20.000 euros/MWp. La duració mínima d'esta garantia econòmica haurà de ser de cinc anys, i s'haurà de renovar durant tota la vida útil de la central fotovoltaïca, com a mínim, dos mesos abans que expire. La quantia de la garantia s'actualitzarà cada 5 anys d'acord amb el càlcul de variacions de l'índex general nacional de l'índex de preus de consum. Les variacions negatives no modificaran la quantia de la garantia.

D'acord amb el que preveuen els articles 149 i 151 del Reial decret 1955/2000, d'1 de desembre, els acords mutus d'adquisició dels béns i drets inclosos en la declaració d'utilitat pública atorgada amb els titulars d'estos adquirixen la naturalesa i els efectes previstos en l'article 24 de la Llei de 16 de desembre de 1954 sobre expropiació forçosa, i són causa, per tant, de la corresponent conclusió de l'expedient expropiatori.

Una vegada considerat tot això, i amb el compliment dels requisits i els procediments legals i reglamentaris establits en la legislació vigent aplicable, esta Direcció General d'Energia i Mines, en l'àmbit de les competències que té atribuïdes,

Resol

Primer. Autoritzar la modificació de l'autorització administrativa de construcció del projecte de central fotovoltaïca FV Ayora II, inclosa la part de la seua infraestructura d'evacuació exclusiva fins a la subestació col·lectora d'Ayora I, Ayora II i Ayora III, SET Ayora Solar 132/30 kV.



Atorgar la modificació de l'autorització administrativa de construcció, sobre la base dels projectes d'execució, i annexos a estos, que es relacionen a continuació i consten en l'expedient instruit:

- Projecte modificat FV Ayora III 27,829 MVA, de data 23/07/2024.
- Projecte modificat SET col·lectora fotovoltaiques Ayora I, Ayora II i Ayora III, de data 7 de juliol de 2024.
- Projecte modificat de la línia subterrània d'alta tensió 132 kV SET Ayora Solar 30/132-LAAT 132 kV SSEE Villanueva-SSEE Ayora, de data 26 de setembre de 2024.
- Addenda al projecte modificat, de compliment dels criteris de la declaració d'impacte ambiental i ajustos finals d'obra per a evitar afecció a vegetació, de novembre de 2024.
- Addenda aclaridora II a la modificació del projecte de la línia d'alta tensió 132 kV, de 4/3/2025.

Consta la declaració responsable del tècnic projectista, així com la declaració de compliment amb la normativa aplicable conforme al que s'establix en l'article 53.1.b) de la Llei 24/2013, de 26 de desembre, del sector elèctric.

La instal·lació de la central fotovoltaica, inclosa la infraestructura d'evacuació, queda com es detalla a continuació:

Dades generals de la central elèctrica autoritzada i l'accés a la xarxa

Denominació	FV Ayora III
Títular	Acciona Generación Renovable, SAU
Tecnologia	Fotovoltaica
Termes municipals dels grups (província)	Jarafuel (València)
Termes municipals d'evacuació fins al punt de connexió amb la xarxa (província)	Jarafuel, Zarra i Ayora (València)
Potència nominal dels inversors (MW)	27,829
Potència pic mòduls fotovoltaics (MW _p)	28,643
Potència instal·lada (MW) (segons l'art. 3 de l'RD 413/2014)	27,829
Capacitat concedida d'accés a xarxa (MW)	23
Necessitat de sistema de control coordinat de potència (segons la DA 1a de l'RD 1183/2020)	Sí, pel fet que la capacitat d'accés concedida és inferior a la potència instal·lada
Xarxa connexió i tensió connexió (kV):	Transport, 400 kV
Punt de connexió amb la xarxa	ST Ayora 400/132 kV, titularitat de Red Eléctrica de España, SAU

Emplaçament de la part de la central amb tancat perimetral

Municipi: Jarafuel	Polígon: 26	Parcel·la: 15
	Polígon: 501	Parcel·la 17 i 7
Àrea de la superfície tancada (m ²)	633.500	
Àrea de la superfície ocupada (m ²)	415.371	



Característiques elèctriques de la central fotovoltaica dins del tancat

Camp generador	
Nre. mòduls FV	53.452
Àrea unitària del mòdul (m ²)	2.278x1.134
Potència unitària màxima (Wp)	545
Potència total mòdul (kWp)	28.643,02
Tipus de cèl·lules	Silici monocristal·lí
Cares actives mòduls	Bifacial
Inclinació (°)	+/- 52°
Tipus de seguidors	Seguiment a un eix
Ancoratge estructura al terreny	Clavament directe al terreny, sense fonamentació

Inversors	
Nre. d'inversors	17
Potència unitària nominal (kWn)	17 u. de 1.637
Potència total nominal (kWn)	27.829

Blocs de potència			
	Tipus 1	Tipus 2	Tipus 3
Núm.	2 PB-C2_3 i PB-C2_1	1 PB-B1_1	1 PB-D2_1
Nre. d'inversors	4	4	1
Potència unitària nominal (kWn)	1.637	1.637	1.637
Nre. mòduls/string	28	28	28
Nre. strings/inversor	109	112	105

Centres de transformació	
Nre. total	5
CCTT tipus 1	
Núm.	4
Potència (kVA) ONAN	4 x 1.637
Tensió nominal (kV)	30/0,66
Tipologia	Cel·les SF ₆ , 2L+1P
CCTT tipus 2	
Núm.	1
Potència (kVA) ONAN	1 x 1.637
Tensió nominal (kV)	30/0,66
Tipologia	Cel·les SF ₆ , 2L+1P

Interconnexió interna i amb la infraestructura d'evacuació	
Tipologies línies	Subterrànies
Nre. circuits	2
Tensió nominal cable U ₀ /U _n (kV)	18/30
Inici	Centres de transformació de la central fotovoltaica
Fi	SET col·lectora Ayora I, II i III, Ayora Solar 132/30 kV
Característiques interconnexió circuit L5	Tram 1 (Inici PB-BC2_3, fi PB-C2_2): 331m, cable XLPE AL, 3x(1x240mm ²) Tram 2 (Inici PB-BC2_2, fi PB-C2_1): 859m, cable XLPE AL, 3x(1x240mm ²) Tram 3 (Inici PB-BC2_1, fi SET): 691m, cable XLPE AL, 3x(1x630mm ²)
Característiques interconnexió circuit L6	Tram 1 (Inici PB-BC1_1, fi SET): 318m, cable XLPE AL, 3x(1x240mm ²) Tram 1 (Inici PB-BC1_2, fi SET): 565m, cable XLPE AL, 3x(1x240mm ²)



Infraestructura d'evacuació compartida per FV Ayora I, FV Ayora II i FV Ayora III fins al suport 17 de la LAAT ST Villanueva - ST Ayora.

ST Ayora Solar (col·lectora Ayora I, Ayora II i Ayora III) 132/30 kV		
Elements de comuns - sistema 132 kV		
Municipi: Jarafuel	Polígon: 26	Parcel·les: 15
Transformador	132/30 kV, connexió YNd11, 130/110/90 MVA (ONAF2/ONAF1/ONAN)	
Reactància trifàsica	600 A 10s	
Esquema	Barra simple	
Nre. posicions de línia i característiques	1/132 kV	
Nre. posicions de transformador i característiques	1/132 kV	
Elements associats a l'FV Ayora I - sistema 30 kV		
Nom del mòdul cel·les i tensions nominals i tipus cel·les instal·lades SA Condensadors	Semibarra A Ayora I, per a 30 kV davall d'envoltant metàl·lica per a instal·lació en interior 2L+1T+1TSA Transformador de servicis auxiliars de 160 kVA (ONAN) 30/0,42â€?0,24 kV Sense banc de condensadors	
Elements associats a l'FV Ayora II - sistema 30 kV		
Nom del mòdul cel·les i tensions nominals i tipus cel·les instal·lades SA Condensadors	Semibarra B Ayora II, per a 30 kV davall d'envoltant metàl·lica per a instal·lació en interior 2L+1T+1TSA Transformador de servicis auxiliars de 160 kVA (ONAN) 30/0,42â€?0,24 kV Sense banc de condensadors	
Elements associats a l'FV Ayora III - sistema 30 kV		
Nom del mòdul cel·les i tensions nominals i tipus cel·les instal·lades SA Condensadors	Semibarra C Ayora III, per a 30 kV davall d'envoltant metàl·lica per a instal·lació en interior 2L + 1T Sense banc de condensadors	
Espai previsió futura ampliació		
Nom del mòdul cel·les i tensions nominals i tipus cel·les instal·lades	Semibarra D reserva 2L+1T+1CR	

Línia 132 kV ST Ayora Solar - suport núm. 17 LAAT SET Villanueva - SET Ayora		
CARACTERÍSTIQUES GENERALS		
Tipus d'instal·lació	Línia elèctrica subterrània	
Grup (segons el Decret 88/2005)	Primer	
Categoria (segons el Reial decret 223/2008)	Primera	
Zona aplicada	B	
Sistema	Corrent altern trifàsic	
Freqüència (Hz)	50	
Tensió nominal (kV eficaç)	132	
Tensió més elevada de la xarxa (kV eficaç)	145	
Municipis afectats	Jarafuel, Zarra i Ayora	
Província afectada	València	
Polígons i parcel·les afectades de Jarafuel	Polígon: 26	Parcel·les: 15, 9002, 9003
	Polígon: 501	Parcel·les: 20
	Polígon: 511	Parcel·les: 23, 24
Polígons i parcel·les afectades de Zarra	Polígon: 1	Parcel·les: 9005, 3, 4, 9, 26
	Polígon: 2	Parcel·les: 34, 6, 9002, 33, 15, 9005, 31, 17, 28, 9010, 29, 9004
	Polígon: 506	Parcel·les: 4
	Polígon: 508	Parcel·les: 2, 17, 21, 20, 29, 9003
	Polígon: 3	Parcel·les: 9002, 22, 9009, 9004, 23, 9008, 21, 9007
Polígon: 512	Parcel·les: 2, 5	



	Polígon: 513	Parcel·les: 1
	Polígon: 4	Parcel·les: 57
Polígons i parcel·les afectades de Ayora	Polígon: 1	Parcel·les: 1, 2, 9004
	Polígon: 7	Parcel·les: 1
Origen instal·lació	ST Ayora SOLAR 132/30 kV	
Final instal·lació	suport núm. 17 LAAT SET Villanueva - SET Ayora	
Longitud (m)	11.781	
Tipus conductor de fase	LA-455, 3x1x1200 mm ² Al + H120	
Tipus de canalització	Tubular formigonada, disposició a portell	
Nre. de circuits	1	
Tipus de connexió de les pantalles a terra	Encreuament de pantalles seccionat	
Material conductor de fase	Alumini	
Material de la pantalla	Coure	
Secció total conductor de fase (mm ²)	1200	
Secció de la pantalla (mm ²)	120	
Diàmetre exterior cable (mm)	91	
Cable de terra	Fibra òptica PKP 48 FO monomode	
Diàmetre (mm)	10	

La repotenciació de la línia aèria d'alta tensió existent entre la SET Villanueva i la SET Ayora no patix variació.

Pressupostos de les instal·lacions

Pressupost global d'execució material (€)	28.184.646,54
Pressupost de desmantellament i restauració (€)	868.069,48

En els plans que consta en l'annex es reflectix la zona delimitada per tancament per a ocupació pels grups convertidors d'energia solar i les coordenades geogràfiques que la definixen, així com la infraestructura d'evacuació d'esta central i la compartida amb Ayora I i Ayora II.

VEURE ANNEX

D'acord amb el segon paràgraf de l'article 53.6 de la Llei 24/2013, de 26 de desembre, del sector elèctric, i l'article 6.4 del Decret 88/2005, de 29 d'abril, del Consell de la Generalitat, pel qual s'establixen els procediments d'autorització d'instal·lacions de producció, transport i distribució d'energia elèctrica que són competència de la Generalitat, esta autorització s'atorga, sense perjudici de les concessions, les autoritzacions, les llicències i els permisos, tant públics com privats, que siga necessari obtindre per la part sol·licitant per a executar i posar en marxa la instal·lació a què es referix esta resolució, d'acord amb altres disposicions que resulten aplicables i, especialment, les relatives a l'ordenació del territori i al medi ambient. En cas necessari, s'hauran d'actualitzar les ja obtingudes.

Esta autorització habilita les persones titulars a construir estes instal·lacions, sempre que complisquen els requisits tècnics exigibles i d'acord amb les condicions establides en la Resolució de la Direcció General d'Indústria, Energia i Mines, de data 28/06/2023, per la qual es declara la pèrdua sobrevinguda de l'objecte de la sol·licitud d'autorització d'implantació en sòl no urbanitzable després de l'aprovació del Pla Especial d'ordenació d'infraestructures de generació d'energia solar fotovoltaica en els municipis d'Ayora, Zarra i Jarafuel; s'atorga a Acciona Generación Renovable SAU l'autorització administrativa prèvia, l'autorització administrativa de



construcció i l'aprovació del pla de desmantellament i restauració de l'entorn per a una central fotovoltaica, situada a Jarafuel (València), de potència 25,740 MWn / 28,753 MWp, denominada FV Ayora III, inclosa la infraestructura d'evacuació comuna per a esta i les centrals fotovoltaiques FV Ayora I i FV Ayora II, consistent en la SET Ayora Solar 132/30 kV i la línia subterrània d'evacuació de 132 kV des d'esta fins al suport núm. 17 de la línia aèria existent entre les subestacions SET Villanueva i SET Ayora, i es declara, en concret, la utilitat pública d'esta línia subterrània, excepte els condicionats tercer, sext, catorzé i quinzé, que es modifiquen en el sentit següent:

3. Com que la potència total instal·lada i autoritzada (27,829 MW) és superior a la capacitat d'accés a la xarxa concedida (23 MW), haurà d'instal·lar-se el sistema de control coordinat autoritzat en el punt segon d'esta resolució per a tots els mòduls de generació autoritzats per esta, que impedisca que la potència activa que la instal·lació pugui injectar a la xarxa supere la capacitat d'accés mencionada. Amb la sol·licitud d'autorització d'explotació provisional serà un requisit imprescindible per a atorgar-la el fet que la persona titular de la instal·lació presente, juntament amb la resta de documentació preceptiva, un certificat acreditatiu de la instal·lació del sistema de control esmentat, acompanyat de la documentació justificativa del fabricant sobre les característiques del sistema esmentat i del compliment, per part d'este, de la funcionalitat limitadora, que en cap règim de funcionament de la central s'injectarà una potència activa a la xarxa elèctrica superior a la capacitat d'accés atorgada.

6. D'acord amb l'article 131 del Reial decret 1955/2000, d'1 de desembre, el període d'execució de les instal·lacions serà el menor dels següents: a) el termini de deu (10) mesos comptat a partir de la data de notificació al peticionari d'esta resolució o b) el termini que per a este projecte resulta d'aplicar el període establert per a l'obtenció de l'autorització d'explotació en l'article 1 del Reial decret llei 23/2020, de 23 de juny, pel qual s'aproven mesures en matèria d'energia i en altres àmbits per a la reactivació econòmica.

14. Acciona Generación Renovable, SAU, té l'obligació de constituir una garantia econòmica per a complir amb l'obligació de desmantellar la instal·lació i restaurar els terrenys i el seu entorn, per un import del 3 % del pressupost d'execució material del projecte realment executat, sempre que esta quantitat no siga inferior a 20.000 euros/MWp. Si la quantia que resulta és inferior a eixa xifra, l'import de la garantia serà de 20.000 euros/MWp, i caldrà acreditar-ne la constitució (amb l'aportació de la carta de pagament corresponent) amb la sol·licitud d'autorització d'explotació provisional de la instal·lació, que serà requisit indispensable per a poder atorgar-la.

La garantia haurà de depositar-se en l'Agència Tributària Valenciana, en què és beneficiària la Direcció General d'Energia i Mines, i hauran de constar les dades de la instal·lació (nom de la instal·lació, potència instal·lada, municipis on se situen els grups generadors) i que es deposita per a complir l'obligació de desmantellar la instal·lació i restaurar dels terrenys i l'entorn.

La duració mínima d'esta garantia econòmica haurà de ser de cinc anys, i s'haurà de renovar durant tota la vida útil de la central fotovoltaica, com a mínim, dos mesos abans que expire. La quantia de la garantia s'actualitzarà cada 5 anys d'acord amb el càlcul de variacions de l'índex general nacional de l'índex de preus de consum. Les variacions negatives no modificaran la quantia de la garantia.



Esta garantia es cancel·larà quan la persona titular de la instal·lació acredite el compliment de les obligacions a les quals està afectada.

15. L'autorització d'explotació provisional no es pot concedir si la totalitat de les instal·lacions d'evacuació, incloses les compartides, així com les instal·lacions de connexió a la xarxa de transport, no es troben finalitzades i amb autorització d'explotació, de manera que l'entrada en servici de la central elèctrica pugui ser efectiva. Tot això, sense perjudici del que preveu l'article 28.3 del Reial decret llei 8/2023, de 27 de desembre, pel qual s'adopten mesures per a afrontar les conseqüències econòmiques i socials derivades dels conflictes a Ucraïna i Pròxim Orient, així com per a pal·liar els efectes de la sequera.

Tal com s'indica en l'article 38 del Decret llei 14/2020, la concessió de la llicència urbanística municipal obligarà la persona titular o propietària de la instal·lació, sense perjudici de l'exacció dels tributs que legalment corresponga per la prestació del servici municipal o per l'execució de construccions, instal·lacions i obres, a pagar el corresponent cànon d'ús i aprofitament en sòl no urbanitzable i a complir els restants compromisos assumits i determinats en la corresponent llicència. El respecte al cànon d'ús i aprofitament s'establirà l'ajuntament en la llicència corresponent, per una quantia equivalent al 2 % dels costos estimats de les obres d'edificació i de les obres necessàries per a implantar la instal·lació.

Segon. Aprovació de la modificació del pla de desmantellament de la instal·lació autoritzada i de restauració del terreny i l'entorn afectat.

Aprovar la modificació del Pla de desmantellament de la instal·lació i de restauració del terreny i entorn afectat, el pressupost del qual es manté idèntic a l'aprovat en la Resolució de la Direcció General d'Indústria, Energia i Mines de data 19/7/2023, això és, 843.105,10 € (huit-cents quaranta-tres milions cent cinc euros amb deu cèntims) i amb l'abast següent:

1. Desconnexió de la instal·lació.
2. Desmantellament de la instal·lació elèctrica BT.
3. Desmantellament dels mòduls fotovoltaics.
4. Desmantellament de les estructures portants.
5. Desmantellament de la instal·lació elèctrica subterrània d'MT i Edificios Power Station.
6. Desmantellament del tancat de tancament i accessos al parc.
7. Restauració vegetal i paisatgística.

Amb les condicions arreplegades per l'informe, tant de l'òrgan competent en ordenació del territori i paisatge com de medi ambient ja indicades en la Resolució de 28/06/2023.

La persona titular constituirà la garantia econòmica que es detalla en l'autorització de construcció prèviament a la sol·licitud d'autorització d'explotació provisional, segons el que indica el DL 14/2020.

Tercer. Publicacions, notificacions i comunicacions d'esta resolució que cal realitzar.



Ordenar:

- La publicació d'esta resolució en el Diari Oficial de la Generalitat Valenciana i en el Butlletí Oficial de la Província de València, fent constar que la publicació d'esta es farà igualment als efectes que determina l'article 44 de la Llei 39/2015, d'1 d'octubre, del procediment administratiu comú de les administracions públiques, de notificació d'esta resolució a les persones titulars desconegudes o amb domicili ignorat o a aquells en els quals, intentada la notificació, no s'haja pogut practicar.

- La publicació en el lloc d'internet de la Conselleria d'Innovació, Indústria, Comerç i Turisme, en l'apartat d'Energia

<https://cindi.gva.es/es/web/energia/valencia-er>

<https://cindi.gva.es/va/web/energia/valencia-er>

- La notificació d'esta resolució a la titular i a totes les administracions públiques o organismes i empreses de servicis públics o servicis d'interés general que hagen intervingut, o hagen hagut d'intervindre, en el procediment d'autorització; a les que hagen emés, o hagen hagut d'emetre, condicions tècniques al projecte d'execució, i a les persones titulars de béns i drets afectats, així com a la resta de persones interessades en l'expedient.

- La comunicació a l'òrgan ambiental, així com als òrgans competents en ordenació del territori i paisatge.

L'autorització concedida es traslladarà a l'Institut Cartogràfic València perquè s'incorporen les dades territorials, urbanístiques, mediambientals i energètiques més representatives de la instal·lació a la cartografia pública de la Comunitat Valenciana.

D'acord amb el segon paràgraf de l'article 53.6 de la Llei 24/2013, de 26 de desembre, del sector elèctric, i l'article 6.4 del Decret 88/2005, de 29 d'abril, del Consell de la Generalitat, pel qual s'establixen els procediments d'autorització d'instal·lacions de producció, transport i distribució d'energia elèctrica que són competència de la Generalitat, esta autorització s'atorga, sense perjudici de les concessions, les autoritzacions, les llicències i els permisos, tant públics com privats, que siga necessari obtindre per la part sol·licitant per a executar i posar en marxa la instal·lació a què es referix esta resolució, d'acord amb altres disposicions que resulten aplicables i, especialment, les relatives a l'ordenació del territori i al medi ambient. En tot cas, esta autorització s'emet sense perjudici de tercers i no afecta els drets particulars.

Serà causa de revocació d'esta resolució, amb tràmit previ del procediment oportú, l'incompliment o la inobservança de les condicions que s'hi expressen, la variació substancial de les característiques descrites en la documentació presentada o l'incompliment o el no manteniment dels pressupostos o els requisits essencials o indispensables, legals o reglamentaris, que s'han tingut en compte per a l'atorgament, així com qualsevol altra causa que ho justifique degudament i motivadament. En particular, la caducitat dels permisos d'accés i connexió suposarà la ineficàcia de les autoritzacions que atorga esta resolució.

Contra esta resolució, que no posa fi a la via administrativa, es pot interposar un recurs d'alçada davant de la Secretaria Autonòmica d'Indústria,



Comerç i Consum en el termini d'un mes, comptat a partir de l'endemà del dia en què tinga lloc la notificació de la present, de conformitat amb el que disposen els articles 121 i 122 de la Llei 39/2015, d'1 d'octubre, del règim jurídic de les administracions públiques i del procediment administratiu comú.

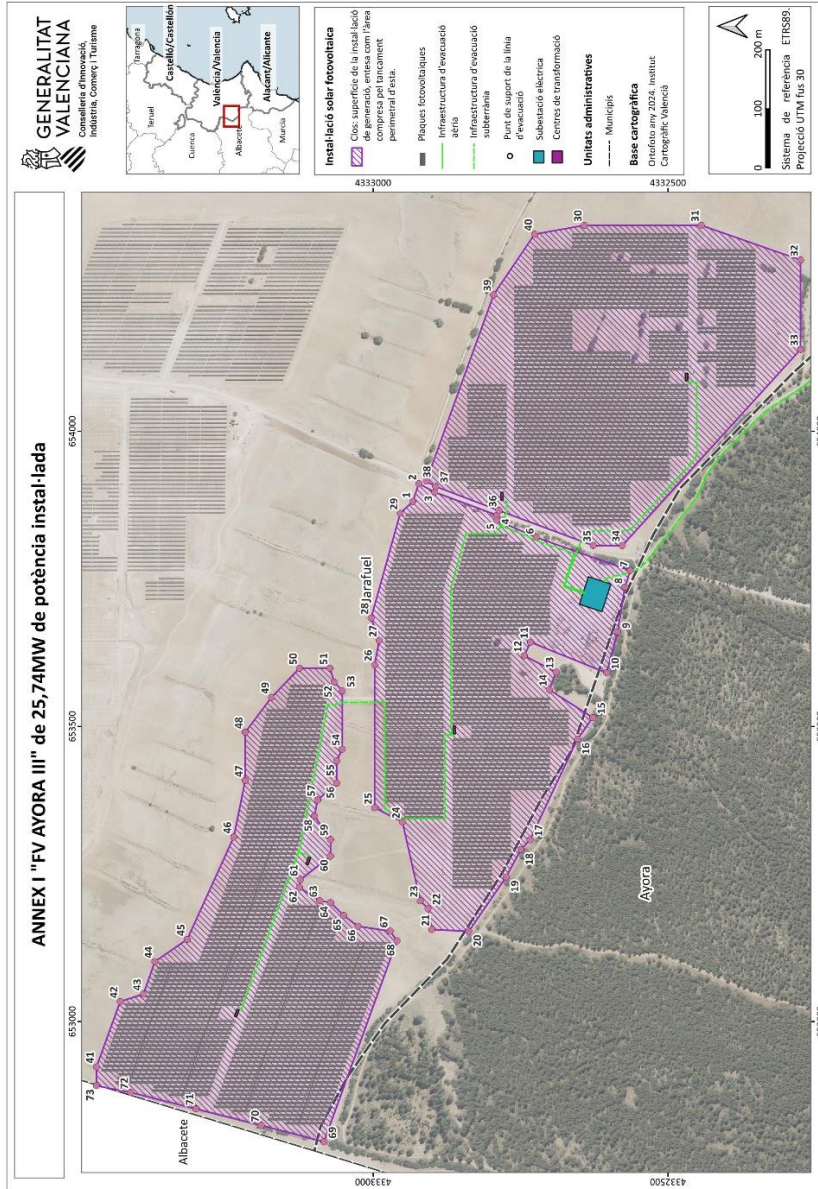
València, 14 de març de 2025.—El director general d'Energia i Mines, Manuel Argüelles Linares.



Annex I
"FV ayora III": Vèrtexs que delimiten el tancat (coordenades ETRS89, projecció UTM Fus 30)

Vèrtex	X	Y	Vèrtex	X	Y	Vèrtex	X	Y
1	653881,10	4332932,68	29	653861,14	4332953,96	57	653375,36	4333094,09
2	653911,33	4332922,51	30	654349,07	4332641,88	58	653348,06	4333099,36
3	653896,88	4332895,54	31	654349,07	4332443,46	59	653308,33	4333072,17
4	653858,00	4332790,07	32	654290,38	4332275,01	60	653279,98	4333072,17
5	653849,33	4332790,07	33	654138,84	4332275,01	61	653240,11	4333123,52
6	653820,18	4332723,26	34	653806,45	4332577,23	62	653227,16	4333124,90
7	653764,11	4332563,85	35	653806,45	4332626,61	63	653204,59	4333090,57
8	653735,93	4332572,99	36	653865,70	4332786,61	64	653201,48	4333072,06
9	653660,05	4332585,28	37	653906,56	4332893,96	65	653179,68	4333050,09
10	653590,68	4332603,86	38	653915,69	4332909,82	66	653161,39	4333025,54
11	653642,61	4332733,05	39	654231,38	4332795,63	67	653153,01	4332970,99
12	653619,63	4332743,66	40	654333,87	4332726,17	68	653136,73	4332959,39
13	653592,04	4332689,67	41	652923,07	4333469,11	69	652796,11	4333083,37
14	653562,13	4332701,27	42	653033,66	4333428,86	70	652824,00	4333189,63
15	653514,91	4332627,43	43	653046,45	4333389,32	71	652851,88	4333300,49
16	653478,42	4332653,28	44	653101,41	4333370,11	72	652879,71	4333411,13
17	653307,85	4332733,83	45	653139,07	4333315,25	73	652891,15	4333469,11
18	653291,12	4332749,50	46	653312,53	4333236,24			
19	653244,95	4332774,20	47	653408,33	4333216,85			
20	653152,67	4332837,72	48	653490,11	4333216,88			
21	653155,89	4332900,36	49	653549,23	4333172,20			
22	653191,30	4332906,82	50	653598,61	4333124,85			
23	653204,40	4332919,94	51	653598,61	4333073,46			
24	653337,81	4332950,31	52	653575,08	4333065,68			
25	653362,17	4332997,50	53	653560,27	4333052,21			
26	653604,13	4332997,50	54	653461,30	4333052,21			
27	653645,63	4332989,58	55	653441,73	4333061,75			
28	653683,53	4333003,41	56	653403,85	4333061,75			





Annex II. infraestructura d'evacuació

