

III. ACTES ADMINISTRATIUS

A) AUTORITZACIONS I CONCESSIONS

Conselleria d'Innovació, Indústria, Comerç i Turisme

RESOLUCIÓ de 8 d'octubre de 2024, de la Direcció General d'Energia i Mines, per la qual s'atorga a Green Capital Power, SL, l'autorització administrativa prèvia i autorització administrativa de construcció, per a la central fotovoltaica «La Morena» a Jalance (València), de potència instal·lada 14.800 kW, inclosa la infraestructura d'evacuació constituïda per la subestació elevadora «FV Caycon – La Morena 30/132 kV» i la línia subterrània entre esta i el centre d'entrega de la central, i es declara, en concret, la utilitat pública d'esta [Expedient ATREGI/2019/7/46].

Antecedents

Sol·licitud

Green Capital Power, SL, va presentar una instància davant del registre telemàtic de la Generalitat Valenciana en data 15/02/2019, amb número de registre GVRTE/2019/90371, en la qual va sol·licitar l'autorització administrativa prèvia relativa a una central de producció d'energia elèctrica de tecnologia fotovoltaica connectada en alta tensió, denominada «La Morena», de potència en els inversors 16,50 MW i potència dels mòduls fotovoltaics de 16 MWp, que se situarà en el terme municipal de Jalance (València), inclosa la subestació elevadora «FV Caycon – La Morena 30/132 kV» i la seua infraestructura d'evacuació entre el centre d'entrega i la subestació elevadora «FV Caycon – La Morena 30/132 kV».

D'acord amb la data de la sol·licitud presentada, està sotmesa al procediment d'autorització de producció, transport i distribució d'energia elèctrica, que és competència de la Generalitat segons el que estableix el Reial decret 88/2005, de 29 d'abril. Per al procediment corresponent a esta sol·licitud s'ha incoat, pel Servei Territorial d'Indústria, Energia i Mines de València (d'ara en avant, STIEMV), l'expedient ATREGI/2019/7/46.

En data 23/12/2020, en vista de la documentació presentada, s'acorda l'admissió a tràmit, per la llavors Direcció General d'Indústria, Energia i Mines, de la sol·licitud d'autorització administrativa prèvia per a la instal·lació de producció d'energia elèctrica de 16 MWp de potència instal·lada promoguda per Green Capital Power, SL, que se situarà en els polígons 1 i 2 del terme municipal de Jalance, província de València, únicament als efectes del que s'estipula en l'article 1.1 del Reial Decret llei 23/2020, de 23 de juny, pel qual s'aproven mesures en matèria d'energia i en altres àmbits per a la reactivació econòmica.

Amb posterioritat, va presentar una instància, requerida per l'STIEMV, davant del registre telemàtic de la Generalitat Valenciana, en data 26/05/2022 i amb número de registre GVRTE/2022/1696143, en la qual sol·licita l'autorització administrativa prèvia i autorització administrativa de construcció relatives a una central de producció d'energia elèctrica de tecnologia fotovoltaica connectada en alta tensió, denominada «La Morena», de potència nominal 16,50 MWn i potència dels mòduls fotovoltaics de 15.989,4 MWp, que se situarà en el terme municipal de Jalance (València), així com la declaració d'utilitat pública, en concret, de la seua infraestructura d'evacuació fins a la subestació elevadora «FV Caycon – La Morena 30/132 kV».

Consta el justificant de pagament de la taxa administrativa corresponent al projecte inicial i l'actualització posterior.

Informació pública

La sol·licitud d'autorització administrativa prèvia i autorització administrativa de construcció de la instal·lació i de la declaració d'utilitat pública, en concret, juntament amb la documentació presentada, han sigut objecte d'informació pública durant el termini de trenta (30) dies, als efectes que preveu l'article 9 del Decret 88/2005, de 29 d'abril; la Llei 24/2013, de 26 de desembre, del sector elèctric; el Reial decret 1955/2000, d'1 de desembre, pel qual es regulen les activitats de transport, distribució, comercialització, subministrament i procediments d'autorització d'instal·lacions d'energia elèctrica; en l'article 36 de la Llei 21/2013, de 9 de desembre, d'avaluació ambiental, així com en els articles 20 i 31 del Decret 162/1990, de 15 d'octubre, pel qual s'aprova el Reglament per a l'execució de la Llei 2/1989, de 3 de març, d'impacte ambiental en els mitjans següents:

- El *Diari Oficial de la Generalitat Valenciana* de data 09/11/2022 (DOGV núm. 9466, p. 58812).
- El *Butlletí Oficial de la Província de València* de data 16/11/2022 (BOP núm. 220, p. 36).
- El diari Las Provincias, de data 07/12/2022.

La sol·licitud se sotmet a una segona informació pública pel canvi substancial de la instal·lació, d'acord amb l'article 9.1. del Decret 88/2005, en els mitjans següents:



– El *Diari Oficial de la Generalitat Valenciana* de data 07/12/2023 (DOGV núm. 9741, p. 69143).

– El *Butlletí Oficial de la Província de València* de data 14/12/2023 (BOP núm. 239, p. 1), i la correcció d'errades en el *Butlletí Oficial de la Província de València* de data 4/01/2024 (BOP núm. 3, p. 1).

– El diari Levante el Mercantil Valenciano, de data 23/12/2023.

En cada una de les informacions públiques, l'STIEMV, en virtut de l'article 9 del Decret 88/2005, va remetre als ajuntaments de Jalance i Cofrentes la instància d'exposició en el tauler d'anuncis de la sol·licitud d'autorització administrativa prèvia i de construcció, així com de reconeixement, en concret, d'utilitat pública, juntament amb la llista concreta i individualitzada dels béns i drets afectats pel projecte a l'efecte de poder iniciar, posteriorment, el procediment d'expropiació forçosa del ple domini o per a la imposició de servitud de pas d'energia elèctrica. Consta en l'expedient la diligència acreditativa de l'exposició en el tauler d'anuncis dels dos ajuntaments.

També s'efectuen les notificacions corresponents a totes les persones que consten com a titulars dels béns i drets afectats.

Així mateix, en cada una de les ocasions, s'ha posat la documentació a la disposició del públic en general per mitjà de la seu electrònica de la Generalitat, en el lloc web <https://cindi.gva.es/es/web/energia/informacion-publica> (en castellà) i <https://cindi.gva.es/va/web/energia/informacion-publica> (en valencià)

Al·legacions

D'acord amb la documentació que consta en l'expedient, durant el tràmit d'informació pública es van presentar al·legacions per part del particular F. G. N. i Asociación Naturalista de Ayora y la Valle (ANAV). Es resumixen a continuació les que es referixen a la instal·lació fotovoltaica de Morena, així com la contestació del promotor:

1. Al·legacions d'F. G. N.

– Consta l'al·legació particular d'F. G. N., copropietari de la parcel·la 54 del polígon 1 de Jalance i les parcel·les 54 i 57 del polígon 12 de Cofrentes, en la qual posa en coneixement «que en estes, i sobre la base del que estableix el Reial decret 244/2019, esta part té en marxa un projecte d'instal·lació d'una planta fotovoltaica d'autoconsum per a donar servici a les instal·lacions de les naus ramaderes que tenen en els voltants de la parcel·la objecte d'este expedient [...], la qual cosa fa inviable que els terrenys mencionats puguen formar part de l'expedient al qual es referixen estes al·legacions».

El promotor manifesta que no ha tingut coneixement de la tramitació administrativa d'este projecte, ja que l'al·legant no aporta el justificant d'esta tramitació, i manifesta la voluntat de continuar intentant negociar amb ell amb la finalitat de subscriure un acord per a arrendar el terreny.

Finalment, el promotor presenta el 13/09/2024 el contracte d'arrendament de les parcel·les en disputa, firmat per F. G. N.

2. Asociación Naturalista de Ayora y la Valle (ANAV).

– S'al·lega que la localització dels projectes té un impacte en els ecosistemes naturals pel que fa a la seua supervivència.

El promotor respon que la zona ja està antropitzada pels camps de cultiu i que, al seu torn, presenta nombroses infraestructures elèctriques. A més, justifica que s'ha desenrotllat un estudi d'integració paisatgística que, juntament amb les mesures sol·licitades pels organismes afectats, com és el cas de Paisatge i Medi Natural, disminuiran el possible impacte que estes plantes puguen generar.

– S'al·lega que és insuficient la justificació de la necessitat energètica dels projectes.

El promotor al·lega que la Comunitat Valenciana és deficitària quant a generació d'energia i que les directives europees en matèria de renovables, l'Objectiu 2020 per a Espanya i l'Estratègia territorial de la Comunitat Valenciana han establert uns objectius en matèria d'energia renovable. A més, la Vall té un gran potencial pel que fa al creixement de la instal·lació d'energies renovables, atés el tancament previst de la central nuclear de Cofrentes i la infraestructura elèctrica existent per a l'evacuació d'esta energia cap als nuclis urbans de consum.

– S'al·lega la fragmentació de projectes, ja que es tracta de dos plantes localitzades una al costat de l'altra, La Morena i Caycon, i se sol·licita que s'estudien tots els projectes com una única unitat, i no de manera fragmentada.

El promotor afirma que cal tindre en compte que el projecte de les dos plantes solars inclou totes les instal·lacions i els equips necessaris per a generar i evacuar l'energia a la xarxa, per la qual cosa, per a determinar la necessitat d'avaluació d'impacte ambiental s'aplica el criteri de no fraccionar projectes (d'acord amb l'article 7 de la Llei 21/2013, en concordança amb el concepte n de la part B de l'annex VI). A més, l'estudi d'impacte ambiental del projecte annexa un estudi de sinèrgies que analitza els efectes acumulatius i sinèrgics sobre els recursos naturals, el paisatge i l'agricultura, del qual es conclou de manera fefaent que l'aprofitament d'una infraestructura d'evacuació comuna reduïx la necessitat d'infraestructures auxiliars, la qual cosa disminuïx l'impacte negatiu del projecte sobre el medi.



– S'al·lega una anàlisi d'alternatives a l'emplaçament insuficient i esbiaixada, amb només tres alternatives i amb criteris insuficients quant a la localització.

El promotor indica que ha efectuat una anàlisi multicriteri per a la definició de les diferents alternatives i que s'han tingut en compte els diferents condicionants que presenta el territori, i es consideren factors físics, culturals, socioeconòmics i criteris generals sobre conservació del patrimoni natural (espais protegits, hidrologia, terreny forestal) i cultural (vies pecuàries, població i arqueologia).

– S'al·lega la falta d'un desplegament normatiu i un planejament urbanístic que establisca i desenrotlle els usos de la infraestructura verda.

El promotor indica que els projectes de les plantes La Morena i Caycon complixen amb el Decret llei 14/2020, de 7 d'agost, del Consell, de mesures per a accelerar la implantació d'instal·lacions per a l'aprofitament de les energies renovables per l'emergència climàtica i la necessitat de la urgent reactivació econòmica.

– S'al·lega que és insuficient la descripció de l'inventari ambiental i de les seues afeccions. Sol·licita que els exemplars arboris s'inventarien i es respecten; que no s'ocupe la forest pública (FUP) per a incorporar-lo al recinte tancat de la parcel·la 22, i que les línies subterrànies no s'estenguen sobre terreny forestal, així com que es respecte una distància de seguretat mínima entre el terreny forestal i les instal·lacions de 30 m.

El promotor aclaria que abans d'iniciar l'execució del projecte es durà a terme una prospecció botànica en els recintes que afecta el projecte, així com en les zones circumdants, amb la finalitat de conèixer amb detall les espècies botàniques presents i evitar qualsevol afecció d'espècies protegides o possibles hàbitats prioritaris no cartografiats i/o inventariats. Respecte a l'edafologia, indica que els moviments de terra no són significatius. Sobre la FUP, indica que s'ha proposat a l'organisme competent, com a mesura compensatòria, la reforestació d'una zona amb el doble de la superfície forestal afectada en el lloc que este determine. La línia d'evacuació subterrània discorre per parcel·les agrícoles i/o camins existents. Informa que, en la part central de la planta, es preserven el 100 % de peus arboris d'interés. Finalment, respon que la distància de 30 metres al terreny forestal no està motivada.

– S'al·lega que l'afirmació que la central canviarà la tendència cap a la despoblació, o quant a la reducció significativa de l'atur en la zona, no està fundada.

El promotor calcula les ocupacions que es generaran al llarg de la vida útil de la instal·lació (78 ocupacions directes, 114 indirectes i 45 induïdes), i una aportació d'una contribució al PIB de 22,3 milions d'euros de manera directa, 16,3 milions de manera indirecta i 3,1 de manera diferida. La contribució fiscal l'establix en 15 milions.

– S'al·lega l'omissió de l'avaluació d'impacte sobre grups faunístics, i indica que el projecte no adjunta cap estudi faunístic.

El promotor cita els resultats de camp sobre ungulats, carnívors i espècies presa, quiròpters, invertebrats, amfibis i rèptils.

– S'al·lega l'omissió de l'avaluació de l'impacte sobre el linx.

El promotor manifesta que actualment no hi ha cap linx en la zona, però que el tancat cinegètic disposarà de la llum de malla suficient per al futur pas d'esta espècie.

– S'al·leguen altres afeccions sobre la fauna i la flora que no s'han considerat.

El promotor al·lega que es complirà el que es disposa en el Decret 178/2005, de 18 de novembre, del Consell de la Generalitat, pel qual s'establixen les condicions dels tancats en el medi natural i dels tancaments cinegètics. Pel que fa a la instal·lació de balises en el tancament per a evitar que col·lisionen aus, rates penades i altres grups de fauna, l'EIA preveu la col·locació de plaques metàl·liques o d'un material plàstic fabricat en poliestiré de color blanc i acabat mat de 25 x 25 cm que s'instal·laran cada tres obertures en la part superior del tancament, amb unes dimensions que dependran de si hi ha espècies estepàries presents en la zona o no. No obstant això, es tindrà en consideració l'argument que s'esgrimix en l'al·legació, s'incrementarà el seu número i es col·locarà, en este sentit, almenys una placa per cada obertura a diverses altures (a portell), que se subjectarà al tancament en dos punts amb filferro llis acerat per a evitar que es desplace.

Tenint en consideració l'argument que s'esgrimix en l'al·legació pel que fa a la limitació temporal dels treballs de desbrossament, es valorarà la conveniència de delimitar, en la mesura que siga possible, el període d'actuacions entre els mesos de setembre i febrer, i exclusivament durant el període diürn, per a evitar molèsties i/o danys a la fauna en l'època de cria de les aus i de més presència i activitat d'invertebrats.

Quant als impactes per «mortalitat directa» i per «contaminació lumínica», el promotor considera que l'al·legant usa una referència bibliogràfica que no és aplicable als projectes objecte d'avaluació.

En relació amb la «col·lisió o electrocució amb línies elèctriques», assenyala que tota l'evacuació de les plantes fins al centre de seccionament es du a terme amb una configuració subterrània, i que des d'esta subestació es connecta amb una línia elèctrica aèria ja existent, per la qual cosa els projectes no incrementen el risc de col·lisió i/o electrocució.



Quant a la «generació de camps electromagnètics», indica que els projectes complixen tota la normativa sobre esta qüestió i no hi ha cap evidència científica sobre els suposats efectes negatius sobre la fauna.

En relació amb els suposats «efectes en l'àmbit del microclima», el promotor conclou que l'estudi que s'ha usat no és el que definix el projecte ni la documentació ambiental per a les plantes de Caycon i la Morena, ja que estes s'adapten a la topografia existent i mantenen la cobertura vegetal contínua dins del tancat.

– S'al·lega la vocació agrícola del sòl i els usos no permesos.

El promotor indica que tant Caycon com la Morena es troben en un sòl amb una capacitat agrològica moderada i baixa, i que complixen l'article 10 del Decret llei 14/2020, de 7 d'agost, del Consell. A més, afirma que la ubicació complix la resta dels criteris d'este. D'altra banda, el pla de desmantellament preveu que es restituisca el sòl a la seua activitat agrícola després del cessament.

– S'al·lega la falta d'identificació i valoració d'uns impactes determinats.

El promotor respon sobre els impactes que planteja l'al·legant i conclou que la identificació i valoració d'estos és suficient i d'acord amb la naturalesa i magnitud dels projectes.

– S'al·lega que la identificació d'impactes residuals és incompleta.

El promotor considera que amb el pla de gestió de residus i el pla de vigilància ambiental l'impacte és pràcticament nul. D'altra banda, els projectes compten amb la integració paisatgística que arpleguen els estudis i les mesures corresponents.

En relació amb l'afecció a grans aus i espècies migratòries, es remet a l'estudi d'avifauna. La protecció de l'avifauna contra la col·lisió no té cabuda, ja que la línia d'evacuació que es planteja és subterrània

– S'al·lega la falta d'identificació i valoració d'afeccions a la fauna a conseqüència de la línia d'alta tensió.

El promotor indica que les línies d'evacuació que proposen els dos projectes són subterrànies.

– S'al·lega la identificació i valoració insuficients d'afeccions a la Xarxa Natura 2000.

El promotor aclaria que cap de les plantes està dins d'espais de la Xarxa Natura 2000 ni d'hàbitats d'interès comunitari.

– S'al·lega que no es valora o falta l'IBA núm. 158, «Hoces del Cabriel i del Xúquer» (àrea important per a les aus).

El promotor afirma que les dos plantes es troben a l'oest de l'IBA núm. 158, «Hoces del Cabriel i del Xúquer». Remarca que les IBA no presenten un grau de protecció imposat per la normativa oficial. Si es declarara ZEPA, s'hauria de valorar segons els criteris d'afecció a la Xarxa Natura 2000 de la Guia metodològica d'avaluació d'impacte ambiental en la Xarxa Natura 2000. La planta Caycon suposa un 0,009 % d'afecció sobre la superfície d'IBA. La Morena suposa un 0,008 % d'afecció, per la qual cosa, com que són valors inferiors a l'1 %, si no hi ha altres consideracions ecològiques que ho desaconsellen, segons esta guia s'entén que els efectes apreciables derivats de l'execució del projecte, encara que significatius, no suposarien una afecció sobre la integritat de l'espai de la Xarxa Natura 2000 afectat.

– S'al·lega que no s'ha valorat l'existència de la ZIM núm. 096, «Serres del sud-oest de València i Hoces del Cabriel i del Xúquer» (zona d'especial importància per a la conservació dels mamífers a Espanya).

El promotor recorda que les ZIM tampoc presenten un grau de protecció imposat per la normativa oficial; no obstant això, es procedirà a ampliar la informació sol·licitada. També afirma que l'estudi d'impacte ambiental que acompanya el projecte estableix mesures preventives, correctives i compensatòries, així com un Pla de vigilància, que preveu els possibles efectes que l'ús fotovoltaic pugua generar als mamífers que puguen fer ús de la zona.

– S'al·lega que la valoració de l'impacte sobre el PRR 17, «Secans i serres de l'entorn de Carcelén i Alpera» (paisatge de rellevància regional), és insuficient.

El promotor indica que ha analitzat les instruccions tècniques per a aconseguir els objectius de paisatge relatives al PRR17, ha estudiat el grau d'afecció i/o compliment del projecte i conclou que els projectes no impliquen cap afecció als criteris de qualitat del PRR17.

– S'al·lega la insuficiència de mesures preventives, correctores i compensatòries.

El promotor conclou que tindrà en consideració les mesures compensatòries que es proposen i aplicarà les que l'organisme competent considere oportunes.

En definitiva, les al·legacions efectuades en matèria mediambiental, patrimonial, territorial i paisatgística es considera que s'han inclòs en l'abast de les valoracions tècniques que es fan a l'efecte d'emetre els pronunciaments corresponents, i s'han obtingut, com posteriorment s'indica, la declaració d'impacte ambiental favorable i els informes favorables en matèria de territori i paisatge.

Condicionants



Segons el procediment que establert reglamentàriament, per tal que en el termini de trenta (30) dies presentaren la conformitat o l'oposició a l'autorització sol·licitada i emeteren, si era el cas, els condicionants tècnics oportuns al projecte tècnic de la instal·lació, es van remetre les separates corresponents del projecte a les administracions, els organismes i les empreses de servei públic o d'interés general amb béns o drets a càrrec seu que puguen vore's afectats per esta, i d'esta manera es van rebre els informes següents amb el resultat que, en síntesi, es detalla a continuació:

1. Ajuntament de Cofrentes.

Contesta a l'ofici amb l'informe de data 30/04/2024, en el qual indica que no presenta al·legacions i que estan a l'espera que s'emeta l'informe per part del Servei Territorial d'Indústria, Energia i Mines de València per a completar l'expedient i poder tramitar la llicència municipal d'obres que va sol·licitar en el seu moment Green Capital Power, SL

2. Ajuntament de Jalance.

No es rep cap contestació a l'ofici emés per part del Servei Territorial d'Indústria, Energia i Mines de València, per la qual cosa, d'acord amb l'article 9 del Decret 88/2005, s'entén la conformitat amb la sol·licitud.

3. Iberdrola Distribución Eléctrica, SAU.

No es rep cap contestació a l'ofici emés per part del Servei Territorial d'Indústria, Energia i Mines de València, per la qual cosa, d'acord amb l'article 9 del Decret 88/2005, s'entén la conformitat amb la sol·licitud.

4. CHX. Confederació Hidrogràfica del Xúquer.

Contesta amb l'informe núm. 2022AM0775, de 16/05/2023. No manifesta l'oposició a la instal·lació i indica les condicions que s'han de complir sobre l'encreuament dels llits per la línia i sobre estos, així com les autoritzacions que s'han d'obtenir abans de l'execució de les obres que es localitzen en la zona de policia dels llits públics.

5. Direcció General de Medi Natural i d'Avaluació Ambiental.

Consta l'informe FV_74/2022, de data 16/12/2022, en el qual es mostra la conformitat amb els projectes, amb el compliment dels condicionants establerts.

Després dels successius canvis de la planta, s'emeta un nou informe, de data 25/02/2024, en el qual informa com a favorable el projecte tècnic d'execució i les modificacions proposades, sempre que es tinguen en compte les observacions i mesures que s'arreglen en este. Recorda que s'haurà de sol·licitar l'ocupació corresponent d'acord amb la Llei 3/1993, de 9 de desembre, forestal de la Comunitat Valenciana, i la Llei 3/2014, d'11 de juliol, de la Generalitat, de vies pecuàries de la Comunitat Valenciana.

El condicionat establert en els diferents informes, i que accepta el promotor, és el següent:

Respecte a l'afecció per pèrdua de sòl:

– S'hauran de mantindre els bancals i els murs de contenció.

– S'haurà de mantindre la capa fèrtil del sòl i no es permetrà que es retire.

– D'acord amb el punt anterior, s'haurà de fer el mínim moviment de terres i compactació del sòl amb la finalitat de disminuir les afeccions a este. Per això s'hauran d'usar sistemes de clavats directes sense fonamentacions, sempre que la geologia ho permeta, així com infraestructures que s'adapten al terreny i que no requerisquen un anivellat, desmunt, condicionament topogràfic o esplanació.

– Caldrà tindre en compte els efectes de l'escolament de les plaques sobre el sòl, produït tant per la pluja com per la neteja, el qual podria provocar l'aparició de solcs o regalls d'erosió davall de les línies d'estes. S'haurà de fer una canalització que arreplegue estes aigües i les deposite de manera més dispersa o bé les acumule o les redirigisca per a usar-les posteriorment. Si és el cas, es podrà mantindre, durant tot el període de funcionament de la planta solar i en bones condicions, una capa de «mulching» amb restes de vegetació o palla, de manera que es dissipe l'energia cinètica de les gotes de pluja i s'evite l'erosió per esguitada i l'erosió laminar.

– En el procés de desmantellament de la planta solar es recorda que no haurà de quedar cap element artificial en l'enclavament i que s'haurà de restaurar el sòl afectat de manera que es garantisquen els usos anteriors al canvi d'ús del sòl.

– S'haurà de mantindre una capa de cultiu herbaci en totes les instal·lacions que afavorisca el manteniment de l'estructura edàfica i, a més, la presència d'insectes pol·linitzadors, la qual cosa es pot combinar amb l'apicultura o l'agrovoltisme.

Pel que fa a les afeccions a les aus silvestres:

– L'afecció més greu als grups d'aus es dona per la pèrdua de superfície d'espai vital, en el cas dels rapinyaires. Per tot això, per a poder reparar les pèrdues en la qualitat de l'hàbitat de les espècies, es considera necessari mantindre els cultius o la vegetació forestal existents en totes les zones possibles de les parcel·les cadastrals que no s'utilitzen per a disposar els panells solars, a més d'adquirir o arrendar parcel·les de cultiu, amb la intenció de mantindre cultius que permeten desenrotllar un ecosistema que aporte hàbitat a les espècies afectades. Esta esmena d'afeccions s'efectuarà en una proporció d'almenys el 25 % de la superfície afectada.



– Per a augmentar la presència d'aus silvestres, es considera adequat instal·lar una caixa niu per cada 100 metres de tancat perimetral i una caixa per a quiròpters per cada 200 metres de tancat perimetral. Estes caixes s'hauran de revisar i netejar periòdicament, sobretot en l'època de cria, i fer un seguiment de la seua utilització per a garantir que la instal·lació complix els objectius. El resultat d'estos seguiments s'haurà d'enviar al Servei de Vida Silvestre d'esta subdirecció general.

Pel que fa a les afeccions a les poblacions de fauna silvestre:

– Per a mantindre o limitar el creixement de vegetació en la planta solar, no s'aconsella utilitzar herbicides, i és recomanable la ramaderia extensiva o el desbrossament selectiu mecanitzat d'esta. Si el promotor preveu l'ús d'herbicides, haurà de definir-ne la composició, la selectivitat, la mobilitat, la persistència, la toxicitat, la dosi, la forma i la freqüència aplicable. I, atesa la seua perillositat i capacitat contaminant, en la fase d'explotació, hi hauria la possibilitat de prohibir l'ús d'herbicides per a protegir els factors aigua, clima, flora i fauna de la planta i el seu entorn.

– Mitjançant l'aprofitament de la concentració de l'aigua de pluja que es donarà per la instal·lació dels panells, s'haurà de crear i mantindre una tolla per a fomentar la població d'amfibis i avifauna.

Pel que fa a la reducció de la fragmentació territorial:

– S'hauran de crear illes de panells solars que no superen les 10 ha i es disposaran corredors de vegetació entre estes que permeten crear un espai en mosaic que afavorisca la circulació de la fauna i el manteniment d'un ecosistema naturalitzat.

– La barrera d'integració paisatgística haurà d'estar composta per diferents espècies de flora que pertanguen a la sèrie de vegetació corresponent a la zona natural i els individus es disposaran en forma de bosquet, i no de manera lineal, per a afavorir el trànsit de fauna per d'esta i la connectivitat de l'ecosistema.

Avaluació ambiental

Consta que s'ha formulat la declaració d'impacte ambiental favorable del projecte d'instal·lació de la central fotovoltaica de 15,9894 MWp (ATREGI/2019/7/46, La Morena) i la instal·lació de la central fotovoltaica de 14,99310 MWp (ATREGI/2019/8/46, Caycon), en els termes municipals de Jalance i Cofrentes (exp. 004/2023-AIA La Morena i 005/2023/AIA Caycon), publicada en el DOGV de data 06/03/2023 (núm. 9547, p. 14464). Els condicionats que s'arreglen en esta, d'acord amb la legislació d'avaluació ambiental, s'incorporen en el punt primer relatiu a l'autorització administrativa prèvia, de la part dispositiva d'esta resolució.

Implantació en sòl no urbanitzable

La instal·lació se situa a Jalance, municipi de la comarca de la Vall de Cofrents-Aiora. L'àmbit territorial de sòl no urbanitzable comú d'esta es va declarar de prioritat energètica mitjançant la Resolució de 27 de juliol de 2022, de la Conselleria de Política Territorial, Obres Públiques i Mobilitat, publicada en el DOGV núm. 9411, de 24 d'agost de 2022. Això implica la tramitació d'urgència d'este expedient, la compatibilitat territorial i urbanística de la instal·lació i l'exempció de l'ocupació del territori que es preveu en la normativa. No obstant això, com que la instal·lació fotovoltaica s'emplaça sobre sòl no urbanitzable protegit (àmbit que no arregla la declaració d'interés estratègic prioritari), són aplicables les determinacions que s'establixen en la Instrucció de la consellera de Política Territorial, Obres Públiques i Mobilitat de la Generalitat, de data 5 de desembre de 2022, per a l'ús d'estos sòls.

Consta l'informe favorable dels servicis tècnics municipals relatiu a la compatibilitat del projecte amb el planejament i les ordenances municipals, emés per l'Ajuntament de Jalance el 21/07/2021, en els termes que es preveuen en l'article 22 de la Llei 6/2014, de 25 de juliol, de la Generalitat, de prevenció, qualitat i control ambiental d'activitats a la Comunitat Valenciana.

Consta l'informe favorable relatiu a la compatibilitat del projecte amb el planejament i les ordenances municipals, emés pel Servei Territorial d'Urbanisme en relació amb la sol·licitud d'informe remesa per l'Ajuntament de Cofrentes el 08/06/2021, que dicta que l'actuació és compatible d'acord amb l'article 19.1 del Decret llei 14/2020, de 7 d'agost, el qual establix que: «Amb caràcter previ a la sol·licitud de les autoritzacions previstes en l'article 21, el promotor sol·licitarà, davant de l'ajuntament del municipi o municipis a on se situe, l'expedició de l'informe-certificat urbanístic municipal relatiu a la compatibilitat del projecte amb el planejament i les ordenances municipals, en els termes que preveu l'article 22 de la Llei 6/2014, de 25 de juliol, de prevenció, qualitat i control ambiental d'activitats a la Comunitat Valenciana.»

Consten en l'expedient els informes del Servei d'Infraestructura Verda i Paisatge, de dates 13/12/2022, 13/01/2023 i 16/04/2024, i del Servei de Gestió Territorial, de dates 19/01/2023, 15/12/2023 i 12/01/2024, els dos servicis dependents de la Direcció General de Política Territorial i Paisatge, que informen favorablement de la central fotovoltaica i del traçat final de la línia d'evacuació. Els condicionants que arreglen els ha acceptat l'entitat promotora i s'incorporen en el punt PRIMER de la part dispositiva d'esta resolució.

Adaptació a condicionats i a l'avaluació ambiental



L'expedient es va sotmetre a informació pública en dos ocasions, la primera vegada, ho va fer la instal·lació completa, i la següent, només la part de generació pel canvi substancial en esta, d'acord amb l'article 9 del Decret 88/2005, de 29 d'abril, del Consell de la Generalitat, i l'article 115 del Reial decret 1955/2000, d'1 de desembre, amb el resultat que ja s'ha exposat anteriorment.

A causa dels condicionants que indiquen els diferents organismes, la part promotora va presentar la documentació següent, en la qual, segons manifesta, s'han inclòs tots els condicionants derivats del conjunt d'informes que s'han rebut:

– «Projecte de planta solar fotovoltaica Caycon – La Morena. Subestació FV Caycon – La Morena 132/30 kV» (octubre 2022) (amb la declaració responsable de la persona tècnica projectista en data 11/10/2022).

– «Projecte d'execució de la planta solar fotovoltaica La Morena (setembre 2023)» (amb la declaració responsable de la persona tècnica projectista en data 20/11/2023).

– «Addenda de modificació núm. 1 al Projecte executiu administratiu de la planta solar fotovoltaica La Morena (Març 2024)» (amb la declaració responsable de la persona tècnica projectista en data 21/03/2024).

Evacuació i connexió a la xarxa

L'evacuació s'efectuarà mitjançant una línia subterrània de 30 kV, la qual, a partir del centre d'entrega «La Morena», s'unirà amb la línia d'evacuació de la central fotovoltaica «Caycon» en la mateixa rasa externa per a les dos plantes. D'esta manera, l'evacuació de l'energia produïda es farà de manera conjunta per a les dos instal·lacions fins a la subestació compartida «FV Caycon – La Morena», que s'inclouen en esta resolució.

La subestació «FV Caycon – La Morena» 132/30 kV, s'annexarà a la subestació de maniobres «ST Rochizos», que farà l'entrada/eixida a la línia CH Cofrentes-Contreras de 132 kV, les dos propietat d'I-DE Redes Eléctricas Inteligentes, SAU, i que es tramitarà en un altre expedient independent.

Consta una garantia econòmica actualitzada per a la tramitació de la sol·licitud d'accés a la xarxa de transport, que es va depositar en data 03/05/2022 amb número de garantia 462022V505 davant de l'Agència Tributària Valenciana i que substituïx a la que es va presentar el 25/06/2018, amb número de garantia 462018V849, per a una instal·lació de producció denominada «Solar Fotovoltaica La Morena» de tecnologia fotovoltaica b.1.1 per a situar en el terme municipal de Jalance, i de 16 MW instal·lats, per un import de sis-cents quaranta mil euros (640.000 €), que corresponen a una quantia equivalent a 40 €/kW instal·lats (segons la normativa vigent en el moment de la constitució de la garantia, tant per la quantia com per la definició de la potència instal·lada), en virtut de l'article 59 bis del Reial decret 1955/2000, d'1 de desembre.

El promotor subscriu un contracte d'encàrrec amb I-DE Redes Eléctricas Inteligentes, SAU, del projecte de les infraestructures elèctriques necessàries per a l'accés i la connexió a les instal·lacions de la xarxa a les quals el sol·licitant connectarà la seua instal·lació, de data 13/12/2021, relatiu a l'evacuació d'energia en la xarxa de distribució de les plantes fotovoltaïques «Caycon» i «La Morena» de Green Capital Power, SL, a Jalance i Cofrentes (València).

A la vista del contingut i els pronunciaments d'estos permisos, s'ha de considerar que les instal·lacions no generaran incidències negatives en el sistema.

Com que la potència instal·lada (14,80 MW) és inferior a la capacitat d'accés atorgada (16,00 MW), segons s'indica en la disposició addicional primera del Reial decret 1183/2020, de 29 de desembre, d'accés i connexió a les xarxes de transport i distribució d'energia elèctrica, la instal·lació no necessita disposar d'un sistema de control coordinat (PPC) per a tots els mòduls de generació que la integren que impedisca que la potència activa que esta puga injectar a la xarxa supere esta capacitat d'accés concedida. No obstant això, consta en el projecte la instal·lació d'este sistema.

Acreditacions prèvies a la resolució

L'agent promotor acredita els aspectes següents, d'acord amb el que estableix l'article 30.1 del Decret llei 14/2020, de manera prèvia a la resolució del procediment:

– Disposar dels terrenys a on s'implantarà la instal·lació.

– Disposar dels permisos d'accés i connexió per a la instal·lació, els quals s'han indicat anteriorment.

Acredita igualment la capacitat legal, tècnica i econòmica per a dur a terme el projecte.

Consta en l'expedient una proposta de resolució del Servei Territorial d'Indústria, Energia i Mines de València, l'òrgan encarregat de la instrucció de l'expedient, així com una proposta definitiva conjunta del Servei d'Energies Renovables, Eficiència Energètica i Instal·lacions Radioactives, i de la Subdirecció General d'Energia i Mines, que l'ha elevat a este centre directiu.

Fonaments de dret

Competència autonòmica i òrgan d'esta que ha de resoldre la sol·licitud

La instrucció i la resolució d'este procediment administratiu corresponen a la Generalitat Valenciana, ja que la instal·lació elèctrica objecte d'este es troba íntegrament en el territori de la Comunitat Valenciana i no s'enquadra en les



que preveu l'article 3.13 de la Llei 24/2013, de 26 de desembre, del sector elèctric, que són competència de l'Administració general de l'Estat.

D'acord amb el que disposa l'article 4.1.a i el punt 2 de la disposició addicional primera del Decret 88/2005, de 29 d'abril, regulador dels procediments d'autorització d'instal·lacions de producció, transport i distribució d'energia elèctrica que són competència de la Generalitat, que concorda amb el Decret 226/2023, de 19 de desembre, de 2023, del Consell, pel qual s'aprova el Reglament orgànic i funcional de la Conselleria d'Innovació, Indústria, Comerç i Turisme, desplegat en l'Orde 3/2024, de 16 d'abril, de la conselleria mencionada, correspon a esta direcció general la resolució d'este procediment.

D'acord amb l'article 21.5 de la Llei 24/2013, de 26 de desembre, formaran part de la instal·lació de producció les seues infraestructures d'evacuació, que inclouen la connexió amb la xarxa de transport o de distribució i, si és el cas, la transformació d'energia elèctrica.

Sobre la necessitat d'autoritzacions administratives del sector elèctric

D'acord amb l'article 53.1 de la Llei 24/2013, de 26 de desembre, del sector elèctric, i amb l'article 7 del Decret 88/2005, de 29 d'abril, del Consell de la Generalitat, la construcció de les instal·lacions de producció d'energia elèctrica requereix una autorització administrativa prèvia i una autorització administrativa de construcció.

Sobre la necessitat de pronunciament d'avaluació d'impacte ambiental

D'acord amb l'article 7 de la Llei 21/2013, de 9 de desembre, d'avaluació ambiental, i la Llei 2/1989, de 3 de març, de la Generalitat Valenciana, d'impacte ambiental, la instal·lació objecte d'este procediment constituïx un projecte sotmés a avaluació d'impacte ambiental ordinària.

Sobre l'ordenació territorial, paisatge i urbanisme

D'acord amb l'article 6.4 del Decret 88/2005, de 29 d'abril, del Consell de la Generalitat, les autoritzacions s'atorgaran, i ho arreglaran d'esta manera expressament, sense perjudi de les concessions, les autoritzacions, les llicències i els permisos, tant públics com privats, que haja d'obtindre el sol·licitant de la instal·lació per a executar-la i posar-la en servici, d'acord amb altres disposicions que resulten aplicables i, especialment, les relatives a l'ordenació del territori, l'urbanisme, el medi ambient i els servicis públics o de servicis d'interés econòmic general. Dins de la fase de consulta a administracions públiques afectades, se sol·licita un informe als òrgans competents en matèria d'infraestructura verda i paisatge.

D'acord amb la disposició transitòria quarta del Decret llei 14/2020 (instal·lacions d'energies renovables que es troben en tramitació), no caldrà reiterar la petició d'informes que ja s'hagen emés o de tràmits que ja s'hagen dut a terme de conformitat amb el procediment regulat per la normativa anterior, inclosos la resta dels aspectes que conté l'informe en matèria d'ordenació del territori i paisatge de l'article 25.1. De la mateixa manera, no serà necessari emetre un nou certificat de compatibilitat urbanística en els procediments en tramitació en els quals ja s'haja emés este certificat amb caràcter favorable, de conformitat amb la regulació anterior. En este supòsit, tampoc s'exigirà l'informe no vinculant sobre la valoració favorable o desfavorable que fa l'ajuntament, i que es regula en l'article 19.1. En cap cas s'exigirà la tramitació d'una declaració d'interés comunitari per a instal·lar qualsevol projecte en tramitació a l'entrada en vigor d'este decret llei.

D'acord amb el que disposa l'article 3.5 del Decret llei 14/2020, de 7 d'agost, del Consell, vigent en eixe moment, amb la proposta prèvia de les conselleries competents en matèria d'energia o canvi climàtic, el conseller o consellera competent en matèria de territori i urbanisme podrà declarar un àmbit territorial determinat o un projecte concret, situat en sòl no urbanitzable comú, com a prioritari energètic. Qualsevol d'estes declaracions implicarà la tramitació d'urgència dels projectes de construcció de les instal·lacions, la compatibilitat territorial i urbanística, i l'exempció de l'ocupació del territori prevista en l'article 7.7 del text refós de la Llei d'ordenació del territori, urbanisme i paisatge. Per mitjà de la Resolució de 27 de juliol de 2022, de la Conselleria de Política Territorial, Obres Públiques i Mobilitat, publicada en el DOGV núm. 9411, de 24 d'agost de 2022, es declara de prioritat energètica l'àmbit territorial de sòl no urbanitzable comú de la comarca de la Vall de Cofrents-Aiora.

Sobre la declaració d'utilitat pública, en concret

D'acord amb l'article 54 de la Llei 24/2013, de 26 de desembre, les instal·lacions de generació d'energia elèctrica es declaren, amb caràcter general, d'utilitat pública, als efectes d'expropiació forçosa dels béns i drets necessaris per a establir-les i de la imposició i l'exercici de la servitud de pas. Segons l'article 55.1 d'esta norma legal, les empreses interessades poden sol·licitar el reconeixement, en concret, de la utilitat pública de les seues instal·lacions, i per a fer-ho han d'incloure en el projecte d'execució de la instal·lació una llista concreta i individualitzada dels béns o drets que consideren d'expropiació necessària.

No obstant això, cal deixar constància que les referències a la declaració d'utilitat pública que arreguen tant la Llei 24/2013, del sector elèctric, com la resta de normativa que, en suport de la seua sol·licitud, presenta la interessada, fan



referència a una potestat que exercix l'Administració, com a requisit previ i preceptiu a l'expropiació, no a una obligació ni a una declaració genèrica o objectiva, si es preferix, d'utilitat pública, en el sentit que s'haja de reconèixer eixa utilitat per a qualsevol classe d'instal·lació fotovoltaica que es pretenga construir i posar en marxa, sense tindre en compte altres criteris.

En este sentit, la declaració d'utilitat pública s'ha d'interpretar en un sentit restrictiu, en atenció a la seua naturalesa de causa expropiandi, i això perquè afecta de manera directa el dret constitucional a la propietat privada, arrel·legat en l'article 33 de la nostra carta magna, i, en estos casos, és regla general la transmissió voluntària, és a dir, el negoci jurídic entre el promotor de la instal·lació i els titulars dels drets afectats.

La declaració ex lege de la utilitat pública certament limita la discrecionalitat de l'Administració, però no fins al punt de convertir l'acte de concreció de la utilitat pública per als casos concrets en una activitat reglada, com defén la mercantil, de manera que una mera sol·licitud i una llista de béns o drets que cal expropiar siga suficient, sense atendre altres circumstàncies, per a reconèixer la utilitat pública de les instal·lacions.

Entendre-ho d'eixa manera aniria en contra de l'esperit de la norma i eliminaria l'activitat administrativa de garantia, en la qual s'inclou l'activitat de policia administrativa, que s'entén com la reglamentació de la convivència social en sentit ampli que garantix que les activitats dels particulars no entren en conflicte entre si, ni amb l'interés general, amb la inclusió de totes les mesures que utilitza l'Administració perquè els particulars ajusten la seua activitat a una finalitat d'utilitat pública.

Eixa finalitat d'utilitat pública és la que valora l'Administració per mitjà de la resolució per la qual es declara d'utilitat pública una instal·lació concreta, una potestat de la qual fa ús emparada en el reconeixement ex lege de la utilitat pública que fa la Llei 24/2013, de 26 de desembre, del sector elèctric (LSE). Esta potestat no es pot entendre com una activitat reglada, ni tampoc reduïda a un mer acte burocràtic, automàtic i degut, exempt de valoració, en el qual l'Administració abandone el seu paper com a garant dels interessos de la col·lectivitat i, per tant, desatenga el sentit últim del concepte d'utilitat pública.

Molt al contrari, en eixe acte de concreció hi ha una anàlisi implícita de les raons d'eficiència energètica, tecnològiques o mediambientals (impacte sobre el territori) que justifiquen la utilitat pública de la instal·lació. No té sentit, com defensa la mercantil, que eixes raons només s'atenguen en el supòsit de substitució per noves instal·lacions o modificació substancial de les existents, i no en la implantació de les instal·lacions, moment inicial, i, per tant, crucial, en el qual l'Administració ha d'extremar la seua diligència per a protegir els interessos generals.

Cal recordar que tota afectació del dret a la propietat privada, com a dret constitucional, està sotmesa a una doble limitació. D'una banda, el respecte estricte al contingut essencial del dret (article 53.1 CE) i, d'una altra, el principi de proporcionalitat, també conegut com a prohibició d'excés.

Entendre que tot projecte d'instal·lació fotovoltaica és mereixedor d'una declaració d'utilitat pública sense més sobrepassa els dos límits i ens portaria a un escenari en què totes les parcel·les afectades per les instal·lacions podrien ser objecte immediat d'incoació del procediment d'expropiació, amb un perjuí clar per als propietaris, que clarament patirien indefensió per l'automatisme amb què s'aplicaria la norma per la inexistència d'una valoració de les al·legacions que formularen en defensa dels seus drets.

Per damunt de la concreta regulació sectorial que ens ocupa, l'institut de l'expropiació forçosa exigix la plena justificació de la finalitat de la causa expropiandi concurrent en cada supòsit d'expropiació. La seua definició i control administratiu són una exigència inexcusable, derivada del caràcter medial de l'expropiació com a instrument al servici de fins públics substantius, la procura material de la qual correspon a l'Administració.

En definitiva, el reconeixement ex lege que fa l'LSE és la norma legal habilitadora necessària que estableix el supòsit d'utilitat pública o interés social que legitima la privació forçosa de béns o drets patrimonials dels particulars en benefici de la col·lectivitat, però que no la imposa com un supòsit taxat per a tots els casos que entren en la seua categoria. Així, la doctrina del Tribunal Constitucional (STC 37/1987, FJ 2 i 6) ja va manifestar que: «l'expropiació forçosa no és una institució unitària que, en el que ara interessa, constitucionalment quede circumscrita a finalitats prèviament i anticipadament taxades dins de les quals, en principi, es poden englobar en les categories genèriques d'utilitat pública o interés social, ja que justament amb el seu caràcter instrumental —i no finalista— no és sinó conseqüència de la variabilitat i contingència del que, a cada moment, reclama la utilitat pública o l'interés social d'acord amb la dimensió social de la propietat privada i amb els principis establits i interessos tutelats per la Constitució».

Per a la sol·licitud de declaració d'utilitat pública, en concret, de la instal·lació que s'executarà, són aplicables el procediment i les disposicions que conté el capítol V del títol VII del Reial decret 1955/2000, d'1 de desembre, segons preveu la disposició addicional primera del Decret 88/2005, de 29 d'abril.

Segons l'article 27 del Decret llei 14/2020, per a la valoració del reconeixement o la declaració de la utilitat pública, en concret, de la instal·lació, es tindran en compte els aspectes següents, entre altres:



– Les infraestructures d'evacuació de les instal·lacions de producció queden obertes al fet que puguen ser objecte de cotitularitat per altres generadors, sense perjudici dels costos equitatius i raonables que estos hagen de sufragar per a fer-ho. En el cas que ens ocupa, la línia d'evacuació de 30 kV es compartirà amb la central fotovoltaica «Caycon».

– El compromís, per part de la persona titular, que l'energia que produirà la central durant la vida útil i comercial s'oferirà al mercat organitzat de producció d'energia elèctrica en què es fixen els preus majoristes per a les persones consumidores del sistema elèctric.

En virtut del que es disposa en l'article 57 de la Llei 24/2013, de 26 de desembre, i en el que resulte aplicable de l'article 162.3 del Reial decret 1955/2000, la servitud de pas subterrani comprén l'ocupació del subsol pels cables conductors, a la profunditat i amb les altres característiques que indique la legislació urbanística aplicable. Comprendrà igualment el dret de pas o accés i l'ocupació temporal de terrenys o altres béns necessaris per a la construcció, la vigilància, la conservació i la reparació de les instal·lacions corresponents.

D'acord amb l'article 162.3 del Reial decret 1955/2000, en qualsevol moment, el sol·licitant de la declaració d'utilitat pública podrà convindre lliurement amb els titulars dels béns i drets necessaris l'adquisició per mutu acord d'estos. Este acord, en el moment de declarar-se la utilitat pública de la instal·lació, adquirirà la naturalesa i els efectes previstos en l'article 24 de la Llei d'expropiació forçosa, que originarà, per tant, la conclusió corresponent de l'expedient expropiatori.

En relació amb la utilitat pública, resulta aplicable l'article 52 de la Llei d'expropiació forçosa, de 16 de desembre, amb l'abast i els efectes que preveu el títol IX de la Llei 24/2013, de 26 de desembre, del sector elèctric, i de les seccions 2a i 3a del capítol V del títol VII del Reial decret 1955/2000, d'1 de desembre.

Procediment específic aplicable a esta sol·licitud

Segons la disposició transitòria primera del Decret llei 14/2020, de 7 d'agost, del Consell, de mesures per a accelerar la implantació d'instal·lacions per a l'aprofitament de les energies renovables per l'emergència climàtica i la necessitat de la urgent reactivació econòmica, els procediments que regula este decret llei, en tràmit a la seua entrada en vigor, es regiran per la normativa anterior. Per tant, al procediment objecte d'esta és aplicable el Decret 88/2005, de 29 d'abril, en la redacció original.

El procediment és el que s'establix en el capítol II del Decret 88/2005, de 29 d'abril, del Consell de la Generalitat, ja que es tracta d'una instal·lació classificada en el grup primer d'acord amb l'article 3.

Sobre l'abast material, el contingut i els requisits sectorials de les autoritzacions substantives elèctriques

D'acord amb l'article 21.5 de la Llei 24/2013, de 26 de desembre, formaran part de la instal·lació de producció les seues infraestructures d'evacuació, que inclouen la connexió amb la xarxa de transport o de distribució i, si és el cas, la transformació d'energia elèctrica.

De conformitat amb l'article 36.2 del Reial decret 413/2014, de 6 de juny, pel qual es regula l'activitat de producció d'energia elèctrica a partir de fonts d'energia renovables, cogeneració i residus, per a l'obtenció de l'autorització de la instal·lació, serà un requisit previ indispensable l'obtenció dels permisos d'accés i connexió a les xarxes de transport o distribució corresponents per la totalitat de la potència de la instal·lació.

D'acord amb l'article 53.1.a de la Llei 24/2013, de 26 de desembre, del sector elèctric, l'autorització administrativa d'instal·lacions de generació no es podrà atorgar si el titular no ha obtingut prèviament els permisos d'accés i connexió a les xarxes de transport o distribució corresponents.

A més, este article disposa que les autoritzacions administratives d'instal·lacions de generació es podran atorgar per una potència instal·lada superior a la capacitat d'accés que figure en el permís d'accés. En este sentit, la disposició addicional primera del Reial decret 1183/2020, de 29 de desembre, d'accés i connexió a les xarxes de transport i distribució d'energia elèctrica, establix que les instal·lacions de generació d'electricitat amb una potència total instal·lada que supere la capacitat d'accés atorgada en el permís d'accés d'estes, hauran de disposar d'un sistema de control, coordinat per a tots els mòduls de generació i instal·lacions d'emmagatzematge que les integren, que impedisca que la potència activa que esta puga injectar a la xarxa supere esta capacitat d'accés.

D'acord amb la redacció vigent de l'article 3 del Reial decret 413/2014, de 6 de juny, pel qual es regula l'activitat de producció d'energia elèctrica a partir de fonts d'energia renovables, cogeneració i residus, en el cas d'instal·lacions fotovoltaïques la potència instal·lada serà la inferior de les dos següents:

- a) La suma de les potències màximes unitàries dels mòduls fotovoltaïcs que configuren esta instal·lació, mesurades en condicions estàndard segons la norma UNE corresponent.
- b) La potència màxima de l'inversor o, si és el cas, la suma de les potències dels inversors que configuren esta instal·lació.



Esta definició de potència instal·lada tindrà efectes per a les instal·lacions que hagen iniciat la tramitació i encara no hagen obtingut l'autorització d'explotació definitiva, d'acord amb la disposició transitòria quinta del Reial decret 1183/2020, de 29 de desembre.

D'acord amb l'apartat 2.A.4 de l'article 5 del Decret 88/2005, de 29 de novembre, en la sol·licitud d'autorització administrativa prèvia s'ha de justificar la necessitat de la instal·lació i que esta no genera incidències negatives en el sistema.

D'acord amb l'article 53.1.b de la Llei 24/2013, del sector elèctric, per a sol·licitar l'autorització administrativa de construcció, el promotor presentarà un projecte d'execució, juntament amb una declaració responsable, que acredite el compliment de la normativa que li siga aplicable.

Sobre la regulació aplicable en matèria de seguretat i qualitat industrials

D'acord amb l'article 53.9 de la Llei 24/2013, de 26 de desembre, del sector elèctric, les instal·lacions de producció d'energia elèctrica s'hauran d'ajustar a les normes tècniques corresponents de seguretat i qualitat industrials, d'acord amb el que preveu la Llei 21/1992, de 16 de juliol, d'indústria, i la resta de normativa que siga aplicable.

Com que esta sol·licitud es referix a una instal·lació elèctrica fotovoltaica que genera en baixa tensió i injecta a la xarxa elèctrica en alta tensió, són aplicables els reglaments de seguretat industrial següents:

- Reial decret 842/2002, de 2 d'agost, pel qual s'aprova el Reglament electrotècnic per a baixa tensió i les seues instruccions tècniques complementàries.
- Reial decret 337/2014, de 9 de maig, pel qual s'aproven el Reglament sobre condicions tècniques i garanties de seguretat en instal·lacions elèctriques d'alta tensió i les instruccions tècniques complementàries ITC-RAT 01 a 23.
- Reial decret 223/2008, de 15 de febrer, pel qual s'aproven el Reglament sobre condicions tècniques i garanties de seguretat en línies elèctriques d'alta tensió i les seues instruccions tècniques complementàries ITC-LAT 01 a 09.
- També la resta de disposicions tècniques aplicables.

Sobre els requisits subjectius que ha d'acreditar la persona sol·licitant

D'acord amb el que disposa l'article 53.4 de la Llei 24/2013, de 26 de desembre, del sector elèctric, article 121 del Reial decret 1955/2000, d'1 de desembre, i l'article 8 del Decret 88/2005, de 29 d'abril, les persones sol·licitants d'autoritzacions d'instal·lacions de producció d'energia elèctrica han d'acreditar la seua capacitat legal, tècnica i economicofinancera exigible per a executar cada un dels projectes que presenten, tot això sense perjudi del que es preveu en este últim pel que fa a l'exempció de l'acreditació d'estes capacitats que potestativament puga atorgar l'Administració per als que ja exercisquen l'activitat.

Sobre l'obligació i les garanties de desmantellament i restauració de la central en finalitzar l'activitat

Segons el que estableix el capítol III del títol III del Decret llei 14/2020, la persona titular de la instal·lació està obligada a desmantellar-la completament i a restaurar els terrenys i l'entorn quan finalitze l'activitat, per a la qual cosa ha de constituir una garantia econòmica a favor de l'òrgan competent en matèria d'energia per a autoritzar la instal·lació, l'import de la qual, per al cas de centrals fotovoltaiques, serà del 3 % del pressupost d'execució material, sempre que esta quantitat no siga inferior a 20.000 €/MWp. Si la quantia que resulta és inferior a eixa xifra, l'import de la garantia serà de 20.000 €/MWp. La duració mínima d'esta garantia econòmica haurà de ser de cinc anys, i s'haurà de renovar durant tota la vida útil de la central fotovoltaica, almenys dos mesos abans que expire. La quantia de la garantia s'actualitzarà cada 5 anys d'acord amb el càlcul de variacions de l'índex general nacional de l'índex de preus de consum. Les variacions negatives no modificaran la quantia de la garantia. Esta garantia es cancel·larà quan la persona titular de la instal·lació acredite el compliment de les obligacions a les quals està afecta.

En consideració d'això, complits els requisits i els procediments legals i reglamentaris establits en la legislació vigent aplicable, i en concret d'acord amb la Llei 24/2013, de 26 de desembre, del sector elèctric; el Reial decret 1955/2000, d'1 de desembre, i el Decret 88/2005, del Consell de la Generalitat, de 29 d'abril, en la redacció vigent en el moment de la sol·licitud, la Direcció General d'Energia i Mines, en l'àmbit de les competències que té atribuïdes,

RESOL

Primer. Autorització administrativa prèvia del projecte de central fotovoltaica «Solar fotovoltaica La Morena», inclosa la seua infraestructura d'evacuació

Atorgar l'autorització administrativa prèvia a la mercantil Green Capital Power, SL, per a la instal·lació de la central fotovoltaica «La Morena», la seua infraestructura d'evacuació exclusiva i la compartida amb la central fotovoltaica «Caycon», que es detalla a continuació:



Dades generals de la central elèctrica autoritzada i el seu accés a la xarxa

Denominació	La Morena
Titular	Green Capital Power, SL
Tecnologia	Fotovoltaica
Termes municipals dels grups (PROVÍNCIA)	Jalance (València)
Termes municipals de l'evacuació fins al punt de connexió amb la xarxa (PROVÍNCIA)	Jalance i Cofrentes (València)
Potència nominal dels inversors (MWn)	14,80
Potència de pic dels mòduls fotovoltaics (MWp)	17,262
Potència instal·lada (MW), segons l'art. 3 de l'RD 413/2014	14,80
Capacitat d'accés a la xarxa concedida (MW)	16,00
Necessitat de sistema de control coordinat de potència (segons la DA 1a de l'RD 1183/2020)	No, ja que la potència instal·lada és inferior a la capacitat d'accés concedida.
Xarxa a la qual es connecta	Distribució
Punt de connexió/titular de la xarxa	Línia CH Cofrentes-Contreras de 132 kV, d'I-DE Redes Eléctricas Inteligentes, SAU.
Pressupost (PEM)	6.487.200,28 € (central FV + LSMT 30 kV) 1.185.942,98 € (subestació Caycon - La Morena)

Característiques elèctriques de la central fotovoltaica dins del tancat

Emplaçament i superfície		
Jalance	Polígon: 1	32, 33, 34, 37, 40, 41, 42, 44, 53, 54
Àrea de la superfície del tancat (m²)	180.800	
Àrea de la superfície ocupada per mòduls (m²)	81.518	

Camp generador	
Nre. de mòduls FV	31.968
Àrea unitària del mòdul (m²)	2,55
Potència unitària màxima (Wp)	540
Potència total dels mòduls (kWp)	17.262,72
Tipus de cèl·lules	Silici monocristal·lí
Cares actives dels mòduls	1
Inclinació (°)	18°
Orientació	Azimut 0°
Seguidor FV	Fixa bipost
Ancoratge de l'estructura al terreny	Clavat directe al terreny
Pitch	11,3 m

Connexió de mòduls - inversors	
Nre. de mòduls/string	27
Nre. d'strings/inversor	16
Cablejat	Cable 6 mm² Cu XLPE2

Blocs de potència									
Nre.	CT-01	CT-02	CT-03	CT-04	CT-05	CT-06	CT-07	CT-08	CT-09
Inversors:									
Nre. d'inversors	10	7	6	7	10	6	8	10	10
Potència unitària nominal (kW)	200	200	200	200	200	200	200	200	200
Potència total nominal (kWn)	2000	1400	1200	1400	2000	1200	1600	2000	2000
Connexió inversor-CT	XLPE AL 1,5 kV (3 x 240 mm²)								
Centre de transformació									
Nre. trafos	1	1	1	1	1	1	1	1	1
Potència del(s) transformador(s) (MVA) ONAN	2,5	1,6	1,6	1,6	2,5	1,6	2,5	2,5	2,5



Tensió nominal del transformador (kV)	0,80/30								
Tipologia de les cel·les CT SF6	2L + 1P	1L + 1P	2L + 1P	2L + 1P	2L + 1P	1L + 1P	2L + 1P	2L + 1P	2L + 1P
Trafo SA (kVA)	15	15	15	15	15	15	15	15	15
Tensió nominal trafo (V)	800/400-400-230 V								

Línies de 30 kV d'interconnexió interna	
Tipologia de les línies	Línia elèctrica subterrània 30 kV
Nre. de circuits	2
Origen	Cada una de les 2 agrupacions (des dels centres de transformació CT02 i CT06)
Final	Centre d'entrega 30 kV
Traçat i longitud (m)	Tram 1.1 (inici CT02, fi CT01): cable 3 x 1 x 95 mm ² RHZ1 AL. L = 61 m. Tram 1.2 (inici CT01, fi CT03): cable 3 x 1 x 95 mm ² RHZ1 AL. L = 76 m. Tram 1.3 (inici CT03, fi CT04): cable 3 x 1 x 95 mm ² RHZ1 AL. L = 273 m. Tram 1.4 (inici CT04, fi CT05): cable 3 x 1 x 95 mm ² RHZ1 AL. L = 21 m. Tram 1.5 (inici CT03, CE) cable 3 x 1 x 185 mm ² RHZ1 AL. L = 801 m. Tram 2.1 (inici CT06, fi CT07): cable 3 x 1 x 95 mm ² RHZ1 AL. L = 125 m. Tram 2.2 (inici CT07, fi CT09): cable 3 x 1 x 95 mm ² RHZ1 AL. L = 237 m. Tram 2.3 (inici CT09, fi CT08) cable 3 x 1 x 95 mm ² RHZ1 AL. L = 270 m. Tram 2.4 (inici CT08, CE) cable 3 x 1 x 150 mm ² RHZ1 AL. L = 13 m.
Tensions nominals del cable (U0/Un) kV	18/30 kV

Centre d'entrega	
Emplaçament (UTM ETRS89 30S)	X: 658886.34 Y: 4344828.45
Característiques	Centre prefabricat de maniobra amb envoltant prefabricada de formigó monobloc, per a instal·lació en superfície i de maniobra exterior de fins a 40,5 kV
Sistema de 30 kV	Tres (3) cel·les modulars de línia, model L, de tall i aïllament en SF6, amb interruptor seccionador de tres posicions

Característiques de la infraestructura d'evacuació exterior al tancat

Línia d'evacuació 30 kV		
Cofrentes	Polígon: 12	54, 57, 9004
	Polígon: 14	7, 9001, 9007
Jalance	Polígon: 1	54.
Tipus d'instal·lació	Línia elèctrica subterrània 30 kV	
Origen	Centre de seccionament	
Final	Subestació La Morena – Caycon 132/30 kV	
Longitud total de línia (m)	1.422	
Tensions nominals del cable (U0/Un) kV	18/30 kV	
Tipus de cable	2 x (3 x 240) mm ² RHZ1 AL	

Nota: La rasa exterior la compartix la planta «Caycon»

Subestació transformadora 30/132 kV Caycon – La Morena	
Característiques generals	
Municipi: Cofrentes	Polígon: 12, parcel·la 54, 57
Construcció	– Un parc d'intempèrie en el qual s'instal·la una posició de la línia-transformador en 132 kV amb tecnologia AIS. – Transformador 132/30 kV de 35 MVA. – Edifici de cel·les i elements auxiliars.
Sistema de 30 kV	
Esquema	Simple barra, de tipus interior, en cel·les de mitjana tensió aïllades en SF6
Posicions i característiques	– Tres (3) autoàlvules U _c = 27 kV U _n = 33 kV. – Una (1) cel·la de connexió de transformador. – Dos (2) cel·les de línia. – Una (1) cel·la de servicis auxiliars.



	- Una (1) cel·la de línia i mesura.
Transformador d'SA	- Un (1) transformador de servicis auxiliars d'intempèrie 30/0,400-0,230 kV de 50 kVA.
Sistema de 132 kV	
Esquema	Línia-transformador de tipus intempèrie
Nre. posicions i característiques	Una posició de línia-transformador dotada de: - Tres (3) autovàlvules $U_c=106$ kV $U_n=132$ kV. - Tres (3) transformadors d'intensitat. - Tres (3) transformadors de tensió inductius.
Transformador de potència	- Un (1) transformador de potència intempèrie, trifàsic de 35 MVA ONAN, 132/30 kV. - Una (1) reactància de connexió a terra de 500 A, 30 segons.

En l'annex I es reflectix la zona delimitada pel tancat perquè l'ocupen els grups convertidors d'energia solar a electricitat, així com les coordenades geogràfiques que la definixen. En l'annex II es reflectix la infraestructura d'evacuació.

Per a esta autorització es compliran les determinacions que reflectix la declaració d'impacte ambiental de data 20/01/2023, en concret, les condicions del projecte i mesures preventives, correctores i compensatòries dels efectes adversos sobre el medi ambient. S'inclou també el condicionant determinat en l'informe de territori i paisatge, d'acord amb la redacció vigent de l'article 30.1 del Decret llei 14/2020.

Declaració d'impacte ambiental

1. El promotor haurà de complir totes les mesures preventives i correctores que preveuen l'EIA, el projecte tècnic i la resta de documentació que consta en l'expedient, així com les que s'han acceptat després de la informació pública, o que conté la informació complementària, mentres no contradiguen el que s'establix en esta resolució.

2. Cal recordar que s'ha de complir tota la legislació rellevant que li siga aplicable, i que afecte els elements del medi que s'arreguen en esta resolució.

3. En els termes que preveu l'article 43 de la Llei 21/2013, de 9 de desembre, esta declaració d'impacte ambiental perdrà la seua vigència i cessarà en la producció dels efectes que li són propis si, una vegada publicada en el *Diari Oficial de la Generalitat Valenciana*, no s'ha començat l'execució del projecte en el termini de quatre anys. A este efecte, el promotor notificarà a l'òrgan ambiental el començament de les obres.

4. No es disposaran elements de la instal·lació en la parcel·la 36 del polígon 1 corresponent a la planta Caycon, en la part d'esta afectada per risc geomorfològic, segons la cartografia del PATRICOVA. Si de l'emissió d'un nou informe de la Direcció General de Política Territorial i Paisatge, atés l'estudi d'inundabilitat presentat, es determina que les instal·lacions en la parcel·la indicada no es troben afectades per risc d'inundació, quedarà sense efecte esta condició.

5. En el mateix sentit, no es disposaran elements de la instal·lació en les parcel·les 54, 41, 53, 40, 34, 33, 32, 37, 44 del polígon 1 corresponents a la planta La Morena, si de l'emissió d'un nou informe de la Direcció General de Política Territorial i Paisatge, atés l'estudi d'inundabilitat presentat, es determina que les instal·lacions en les parcel·les indicades no es troben afectades.

6. Es respectaran les zones de bosquets o l'arbratge i els ribassos interiors en les parcel·les que s'indiquen en els informes del Servei d'Infraestructura Verda i Paisatge, així com en l'Informe de Medi Natural, i s'adaptarà la disposició dels panells fotovoltaics dins de la zona d'ocupació projectada.

7. Respecte de l'espècie *Orchis papilionacea* (orquídia papallona), la qual s'inclou en l'annex I A, en perill d'extinció, del Catàleg valencià d'espècies de flora amenaçades. S'haurà de dur a terme una prospecció prèvia a l'inici de les obres per a comprovar la presència d'exemplars i determinar si es pot afectar esta espècie, així com altres espècies prioritàries, amb la supervisió de l'òrgan competent en matèria de biodiversitat.

8. S'hauran d'adoptar les mesures de control que disposa l'Orde de l'11 de juny de 2009, de les directrius extraordinàries per a l'aprofitament, la gestió i el control del conill de muntanya, amb especial consideració de l'article 14.

9. S'incorporaran al projecte totes les mesures correctores acceptades durant el procés d'informació pública quant a la protecció de la vegetació i la fauna. Abans del començament de les obres, es comprovarà la inexistència de nius o ventrades d'espècies protegides. En cas que n'hi haja, s'informarà els agents mediambientals perquè disposen les actuacions necessàries per a conservar-los de la manera més adequada.

10. S'executaran les mesures d'integració paisatgístiques que es despleguen en l'EIP i l'informe tècnic presentats, amb la inclusió de les mesures d'integració paisatgística que s'exposen com a condicionat en els informes del Servei d'Infraestructura Verda i Paisatge.

11. S'abalisarà i es farà el seguiment dels béns d'interés etnològic que s'indiquen en l'informe de la Direcció General de Patrimoni. Si, durant l'execució de les obres, es trobaren restes paleontològiques, arqueològiques o



etnogràfiques, el promotor haurà de posar el fet en coneixement de l'òrgan competent en patrimoni cultural de manera immediata, i adoptar les mesures pertinents per a la seua protecció i conservació, de conformitat amb el que preveuen els articles 63 i 65 de la Llei 4/1998, d'11 de juny, del patrimoni cultural valencià.

12. Es disposarà de zones impermeabilitzades i d'un sistema d'arreglada de possibles fugues d'olis i combustibles, procedents de la maquinària i de les estructures que es generen durant l'execució de l'obra. Els residus generats s'han de gestionar segons la normativa vigent i mitjançant un gestor autoritzat, s'han d'establir les zones d'arreglada de residus i no s'han d'apilar en zones amb pendents elevats o amb perillositat d'inundació.

13. No es podran utilitzar herbicides, plaguicides, insecticides, rodenticides o altres productes químics que, per les característiques que tenen, provoquen perturbacions en els sistemes vitals de la fauna. Tampoc s'utilitzarà en el procés de neteja dels mòduls fotovoltaics cap classe de sabó, dissolvent o substància que pugua contaminar el sòl o l'aquífer.

14. Per a l'ocupació de sòl forestal d'una forest pública, serà necessari obtindre les autoritzacions oportunes o, si és el cas, les d'ocupació necessàries, d'acord amb el Decret 98/1995, de 16 de maig, del Consell, pel qual s'aprova el Reglament de la Llei 3/1993, de 9 de desembre, forestal de la Comunitat Valenciana, i la Llei 43/2003, de 21 de novembre, de muntanyes.

15. Els sòls i altres materials naturals excavats durant les activitats de construcció, en el cas que no s'utilitzen en la mateixa obra, els gestionarà un gestor autoritzat.

16. Quant a l'execució i l'explotació, es respectarà el que s'ha indicat en el Decret 7/2004, de 23 de gener, relatiu a la prevenció d'incendis. També es respectarà la zona de servitud dels vials que s'identifiquen en el Pla de prevenció d'incendis de la demarcació d'Enguera. A l'inici de les actuacions sobre terreny forestal, es comunicarà als servicis tècnics i agents ambientals per a la seua supervisió.

17. L'ús d'aigua en la planta quedarà condicionat al fet que es dispose de subministrament per una empresa autoritzada o una concessió de l'organisme de conca.

18. Pel que fa a l'afecció a vies pecuàries, es garantirà la seua continuïtat i si, donat el cas, es desvien, es farà d'acord amb les condicions de l'òrgan competent en la matèria segons les disposicions de la Llei 3/2014 d'11 de juliol de vies pecuàries.

19. Finalitzada la vida útil de la instal·lació fotovoltaica, l'emissió de l'autorització administrativa de tancament definitiu de la central obligarà el promotor a desmantellar-la.

20. S'haurà de definir un pla de seguiment específic de l'avifauna durant la vida útil de la instal·lació.

21. Les accions que s'inclouen en el programa de vigilància i seguiment ambiental s'hauran de documentar, a l'efecte d'acreditar l'adopció i l'execució de les mesures preventives i correctores proposades, i la comprovació de l'eficàcia d'estes. La documentació haurà d'estar a la disposició de les autoritats competents.

Direcció Territorial de Política Territorial i Paisatge. Gestió Territorial.

1. Es mantindran les condicions d'infiltració amb els canvis de pendents, i es comptarà amb una estratificació en forma de taules del terreny (nivells de topografia) entre les zones de plaques solars i les zones de pas, efectuades en sentit transversal al pendent, que disminuïsquen l'escolament i augmenten la infiltració. És a dir, la disposició de les plaques solars haurà d'acompanyar les corbes de nivell.

2. S'hauran de plantar i conservar zones de vegetació en els estrats herbacis, arbustius i arboris que servisquen de tamís de la pluja, generen condicions favorables per a la infiltració i disminuïsquen els escolaments.

3. S'hauran de fer labors del sòl que mantinguen la textura esponjosa perquè es facilite la infiltració o, si és el cas, desenrotllar tasques agrícoles com a activitats complementàries.

4. El tancament perimetral de la parcel·la haurà de ser permeable al flux.

Direcció Territorial de Política Territorial i Paisatge. Infraestructura Verda i Paisatge

1. Es mantindrà un espai de transició entre els panells solars i el terreny forestal estratègic, concretament en les àrees corresponents als CT8 i CT9. L'espai de transició haurà de tindre una longitud d'almenys 20 m mesurats entre la vora del terreny forestal i el panell fotovoltaic més pròxim.

2. Els vials interiors de la PF s'executaran amb un acabat amb saorra comptactada o similar, procedent de la parcel·la, de manera que es mantinga la permeabilitat del terreny rural i no es produïska una modificació de l'acabat visual del terreny.

3. Els clapers situats en les parcel·les de les zones CT5, CT6 i CT9 s'hauran de conservar, i s'haurà de modificar la implantació dels panells solars perquè no es veguen afectats.

4. S'haurà de modificar la disposició dels panells solars del nord de la zona del CT7, de manera que no s'envaïska la parcel·la situada al nord d'este i es mantinga la formació de la vora divisòria entre les parcel·les.

5. Les plantacions de bosquets arbustius discontinus s'han d'executar, almenys, en:



- La zona perimetral nord. S'implantaran bosquets en les zones entre els panells solars i la via pecuària.
- Les zones de transició. S'haurà d'executar d'acord amb la MIP complementària núm. 1.
- La zona perimetral sud. S'implantaran bosquets en la zona nord del camí que separa la instal·lació de La Morena i la de Caycon. Concretament, s'executaran en les zones del camí encaixonades per les dos instal·lacions i, si és el cas, s'eliminaran les files d'instal·lacions de panells solars.

Les espècies vegetals que s'incorporen com a MIP han de concordar amb les preexistents en el paisatge de l'entorn.

6. El revestiment dels elements i les instal·lacions auxiliars, així com dels centres de transformació i els inversors, es farà amb colors similars als de l'entorn.

7. El tancat s'haurà d'ajustar als límits parcel·lars per a evitar que es formen àrees residuals entre els límits de parcel·la i el tancat de la instal·lació de panells solars. No obstant això, en cas que el límit de la parcel·la entre en la zona forestal, el tancat no haurà de penetrar en esta, sinó que es mantindrà en la zona agrícola.

8. La il·luminació, en cas que n'hi haja, no produirà contaminació lumínica, per la qual cosa, els feixos de llum que produïsquen s'orientaran cap a terra.

Les autoritzacions referides s'atorguen condicionades al compliment de les determinacions que arreglen els condicionants imposats pels diferents organismes i administracions, i que han acceptat les persones titulars d'esta autorització.

La persona titular de l'autorització tindrà els drets, els deures i les obligacions que arregla el títol IV de la Llei 24/2013, de 26 de desembre, del sector elèctric, i el seu desplegament reglamentari; en particular, els que estableixen els articles 6 i 7 del Reial decret 413/2014, de 6 de juny, pel qual es regula l'activitat de producció d'energia elèctrica a partir de fonts d'energia renovables, cogeneració i residus. En tot cas, la mercantil haurà d'observar els preceptes, les mesures i les condicions que s'establisquen en la legislació aplicable en cada moment a l'activitat de producció d'energia elèctrica.

L'incompliment de les condicions i els requisits que estableix l'autorització o la variació substancial dels pressupostos que han determinat que s'atorgue podran ocasionar que es revoque.

D'acord amb el paràgraf segon de l'article 53.6 de la Llei 24/2013, de 26 de desembre, del sector elèctric, i l'article 6.4 del Decret 88/2005, de 29 d'abril, del Consell de la Generalitat, pel qual s'establixen els procediments d'autorització d'instal·lacions de producció, transport i distribució d'energia elèctrica que són competència de la Generalitat, esta autorització s'atorga, sense perjudi de les concessions, les autoritzacions, les llicències i els permisos, tant públics com privats, que haja d'obtindre necessàriament la part titular, d'acord amb altres disposicions que resulten aplicables, i, especialment, les relatives a l'ordenació del territori i al medi ambient. En tot cas, esta autorització s'emet sense perjudi de tercers i no afecta els drets particulars.

Les instal·lacions de producció d'energia elèctrica autoritzades hauran d'inscriure's en el Registre administratiu d'instal·lacions de producció d'energia elèctrica, amb una acreditació prèvia del compliment dels requisits i segons el procediment establert reglamentàriament.

Segon. Autoritzacions administratives de construcció de les instal·lacions autoritzades en el punt primer

Atorgar les autoritzacions administratives de construcció per a les instal·lacions descrites en el punt primer d'esta resolució, sobre la base dels projectes d'execució i els annexos que es detallen a continuació i que consten en l'expedient instruït:

- «Projecte planta solar fotovoltaica Caycon – La Morena. Subestació FV Caycon – La Morena 132/30 kV (octubre 2022) (amb la declaració responsable de la persona tècnica projectista en data 11/10/2022).
- «Projecte d'execució de la planta solar fotovoltaica La Morena (setembre 2023)» (amb la declaració responsable de la persona tècnica projectista en data 20/11/2023).
- «Addenda de modificació núm. 1 al projecte executiu administratiu de la planta solar fotovoltaica La Morena (març 2024)» (amb la declaració responsable de la persona tècnica projectista en data 21/03/2024).

Estos projectes compten amb la declaració responsable de la persona tècnica projectista, així com del compliment de la normativa aplicable, d'acord amb l'article 53 de la Llei 24/2013.

Esta autorització habilita les persones titulars a la construcció d'estes instal·lacions, sempre que complisquen els requisits tècnics exigibles i d'acord amb les condicions següents:

1. Suposarà una condició necessària el fet d'obtindre l'autorització administrativa de construcció de les infraestructures de connexió a la xarxa que s'indiquen en el punt d'evacuació i connexió a la xarxa, i esta autorització perdrà la vigència en cas contrari.



2. S'haurà de presentar, davant del Servei Territorial d'Indústria, Energia i Mines de València, l'elevació a escriptura pública, amb la constància de la inscripció en el registre de la propietat quan siga necessari, dels contractes, acords o qualsevol altre document presentat per a l'acreditació de la disponibilitat dels terrenys, abans de l'inici efectiu de la construcció de la instal·lació. S'acompanyarà també un justificant del pagament de l'impost sobre transmissions patrimonials oneroses i actes jurídics documentats d'estos, davant de l'Agència Tributària Valenciana.

3. Les instal·lacions s'han d'executar segons el/s projecte/s presentat/s, els annexos si és el cas, i d'acord amb els condicionats tècnics establits per les administracions públiques, els organismes i les empreses de servici públic o d'interés general afectats per les instal·lacions presents i que han sigut acceptats pel sol·licitant. En cas que per a fer-ho siga necessari introduir modificacions en la instal·lació respecte de la documentació presentada, la persona titular de la present autorització ha de sol·licitar a este òrgan l'autorització corresponent prèviament a l'inici de l'execució, llevat que es tracte de modificacions no substancials.

4. Les instal·lacions que s'executaran compliran, en tot cas, el que s'establix en el Reial decret 223/2008, de 15 de febrer, pel qual s'aproven el Reglament sobre condicions tècniques i garanties de seguretat en línies elèctriques d'alta tensió i les seues instruccions tècniques complementàries ITC-LAT 01 a 09, el Reial decret 337/2014, de 9 de maig, pel qual s'aproven el Reglament sobre condicions tècniques i garanties de seguretat en instal·lacions elèctriques d'alta tensió i les seues instruccions tècniques complementàries ITC-RAT 01 a 23, així com el Reial decret 842/2002, de 2 d'agost, pel qual s'aprova el Reglament electrotècnic per a baixa tensió i les seues instruccions tècniques complementàries. També el Reial decret 1432/2008, de 29 d'agost, pel qual s'establixen mesures per a la protecció de l'avifauna contra la col·lisió i l'electrocució en les línies elèctriques d'alta tensió.

5. Com que la potència total instal·lada i autoritzada (14,8 MW) és inferior a la capacitat d'accés a la xarxa concedida (16,00 MW) no serà obligatori el sistema de control coordinat autoritzat en el punt segon d'esta resolució per a tots els mòduls de generació autoritzats per la present que impedisca que la potència activa que la instal·lació pugja injectar a la xarxa supere la capacitat d'accés mencionada. Amb la sol·licitud de l'autorització d'explotació provisional, serà un requisit imprescindible per a atorgar-la el fet que la persona titular de la instal·lació presente, juntament amb la resta de documentació preceptiva, un certificat acreditatiu de la instal·lació del sistema de control en qüestió, amb la documentació justificativa del fabricant de les característiques del sistema mencionat i del compliment, per part d'este, de la funcionalitat limitadora del fet que en cap règim de funcionament de la central s'injectarà una potència activa a la xarxa elèctrica superior a la capacitat d'accés atorgada.

6. La central elèctrica objecte d'esta resolució, d'acord amb la potència instal·lada, ha de complir les prescripcions tècniques i d'equipament que, sobre esta qüestió, establix l'article 7 del Reial decret 413/2014, de 6 de juny, així com la resta de la normativa de desplegament, sobre els requisits de resposta davant de buits de tensió, l'adscripció a un centre de control de generació, el telemesurament en temps real i la resta d'obligacions que establix la regulació del sector elèctric per al tipus d'instal·lacions en què estes s'enquadren

7. D'acord amb l'article 28 del Reial Decret llei 8/2023, de 27 de desembre, pel qual s'adopten mesures per a afrontar les conseqüències econòmiques i socials derivades dels conflictes a Ucraïna i Pròxim Orient, així com per a pal·liar els efectes de la sequera, el promotor podrà sol·licitar, en un termini que no supere els tres (3) mesos des de l'obtenció d'esta autorització administrativa de construcció, l'extensió del termini per a complir amb la fita que arreplega l'article 1.1.b 5t del Reial Decret llei 23/2020, de 23 de juny, d'obtenció de l'autorització d'explotació definitiva, sense que en cap cas el termini total per a disposar de l'autorització administrativa d'explotació supere els huit (8) anys. En esta sol·licitud s'haurà d'indicar, com a mínim:

- el semestre de l'any natural en què la instal·lació obtindrà l'autorització administrativa d'explotació i
- el compromís d'acceptació expressa de la impossibilitat d'obtindre l'autorització administrativa d'explotació provisional o definitiva, ni de la inscripció prèvia o definitiva en el registre administratiu d'instal·lacions de producció d'energia elèctrica amb anterioritat a l'inici del semestre indicat.

8. Segons l'article 131 del Reial decret 1955/2000, d'1 de desembre, i el que s'indica en el projecte d'execució de les instal·lacions, el període de temps en el qual està prevista l'execució de la instal·lació serà el menor dels següents: a) el termini de sis (6) mesos comptat a partir de la data de notificació al peticionari d'esta resolució, o b) el termini que per a este projecte resulta d'aplicar el període establert per a l'obtenció de l'autorització d'explotació en l'article 1 del Reial Decret llei 23/2020, de 23 de juny, pel qual s'aproven mesures en matèria d'energia i en altres àmbits per a la reactivació econòmica.

D'acord amb l'article 30.3.b del Decret llei 14/2020, s'establix un termini màxim per a sol·licitar l'autorització d'explotació d'un (1) mes, des de la finalització del període d'execució ja indicat.



No obstant això, abans que finalitze, es podrà sol·licitar una ampliació concreta d'este amb una sol·licitud motivada davant d'este òrgan, que s'haurà d'acompanyar a este efecte de la documentació justificativa de la demora i del cronograma de treballs previstos per al nou termini sol·licitat.

Les pròrrogues de dates o d'ampliacions de terminis s'atorgaran quan estiguen degudament motivats tant els retards incorreguts, sempre que no siguen imputables a la persona titular de l'autorització, com les noves dates o terminis que se sol·liciten, i no es perjudique tercers.

En cap cas es podran atorgar pròrrogues o ampliacions de termini que excedisquen les dates de caducitat dels permisos d'accés i de connexió a la xarxa, de les declaracions o els informes d'impacte ambiental per a l'inici de les obres, o les que imposen els actes de selecció en els diversos procediments en concurrència competitiva que estableix la regulació del sector elèctric.

Tampoc es podran atorgar quan la part peticionària pretenga demorar la presentació del projecte tècnic o l'execució i la posada en marxa d'este pel fet de no haver disposat o mantingut la capacitat financera que s'exigix per a dur-lo a terme, o quan l'entrada en funcionament de la instal·lació es considere que no s'ha d'ajornar perquè afecta la garantia de subministrament, les necessitats de les persones consumidores o el funcionament correcte del sistema elèctric.

La caducitat dels permisos d'accés i de connexió a la xarxa suposarà la caducitat de les autoritzacions administratives previstes en la legislació del sector elèctric que s'hagen atorgat i la necessitat d'obtindre'n unes altres noves per a les mateixes instal·lacions, sense perjudi que puguen convalidar-se certs tràmits, les quals només es podran tornar a atorgar després d'obtindre els nous permisos d'accés i de connexió per part dels agents gestors i titulars, respectivament, de les xarxes.

Les autoritzacions administratives caducaran quan ho facen les habilitacions de qualsevol classe o denominació vinculades a l'ocupació del sòl o d'edificacions.

En tot cas, s'haurà de complir el termini establert per a l'acreditació de l'obtenció de l'autorització d'explotació definitiva establert en l'article 1 del Reial Decret llei 23/2020, de 23 de juny, pel qual s'aproven mesures en matèria d'energia i en altres àmbits per a la reactivació econòmica, sense perjudi de l'extensió excepcional que preveu l'article 28 del Reial Decret llei 8/2023, de 27 de desembre.

Tot això, tenint en compte el que indica l'article 43 o 47, segons el cas, de la Llei 21/2013, de 9 de desembre, d'avaluació ambiental, respecte a la vigència de la declaració d'impacte ambiental o informe d'impacte ambiental.

9. En virtut de l'article 43.1 de la Llei 21/2013, de 9 de desembre, d'avaluació ambiental, l'agent promotor haurà de comunicar a l'òrgan ambiental la data de començament de l'execució del projecte.

Per als treballs que es facen en terreny forestal o a una distància inferior o igual a 100 metres d'este, o si hi ha una continuïtat de combustible susceptible de propagar el foc fins al terreny forestal, serà necessari presentar davant de la direcció territorial de la conselleria competent en matèria de prevenció d'incendis forestals, amb 20 dies naturals d'antelació a l'inici dels treballs, una declaració responsable, acompanyada de la documentació indicada en l'article 144 del Decret 91/2023, de 22 de juny, del Consell, pel qual s'aprova el Reglament de la Llei 3/1993, de 9 de desembre, forestal de la Comunitat Valenciana.

10. La persona titular d'esta resolució estarà obligada a comunicar, pel Registre electrònic i amb la diligència adequada, les incidències dignes de menció que es produïsquen durant l'execució, tant a esta direcció general com al Servei Territorial d'Indústria, Energia i Mines de València.

11. La persona titular d'esta resolució haurà de complir els deures i les obligacions que es deriven de la legislació de prevenció de riscos laborals vigent durant la construcció.

12. Sense perjudi del que preveu l'article 12.4 del Decret 88/2005, de 29 d'abril, el personal tècnic en la matèria adscrit a este servei territorial o a la direcció general amb competències en matèria d'energia podrà dur a terme les comprovacions i les proves que consideren necessàries durant les obres i quan finalitzen estes pel que fa a l'adequació d'esta a la documentació tècnica presentada i al compliment de la legislació vigent i de les condicions d'esta resolució.

13. Una vegada finalitzades les obres de construcció de les instal·lacions, la persona titular, en el termini màxim d'un mes, sol·licitarà l'autorització d'explotació provisional per a proves d'acord amb el Reial decret 413/2014, de 6 de juny, pel qual es regula l'activitat de producció d'energia elèctrica a partir de fonts d'energia renovables, cogeneració i residus i en els termes que estableix l'article 12 del Decret 88/2005, de 29 d'abril.

14. A esta sol·licitud s'acompanyaran els certificats de direcció i final d'obra, subscrits per la persona facultativa competent, i s'acreditarà que són conformes als reglaments tècnics en la matèria, segons s'estableix en la normativa vigent per als projectes d'instal·lacions elèctriques i, igualment, pel que fa a esta autorització administrativa prèvia i de construcció. Quan els certificats de direcció i final d'obra mencionats no estiguen visats pel col·legi professional



corresponent, s'acompanyaran de la declaració responsable oportuna, segons el que indica la Resolució de 22 d'octubre de 2010, de la Direcció General d'Energia, publicada en el DOGVnúm. 6389, de data 3 de novembre de 2010.

Igualment, s'ha d'adjuntar la documentació requerida segons l'ITC-LAT 04 del Reial decret 223/2008, de 15 de febrer, pel qual s'aprova el Reglament sobre condicions tècniques i garanties de seguretat en línies elèctriques d'alta tensió; l'ITC RAT-22 del Reial decret 337/2014, de 9 de maig, pel qual s'aprova el Reglament sobre condicions tècniques i garanties de seguretat en instal·lacions elèctriques d'alta tensió, i el Reial decret 842/2002, de 2 d'agost, pel qual s'aprova el Reglament electrotècnic per a baixa tensió i les seues instruccions tècniques complementàries.

Així mateix, s'ha de presentar la cartografia de la instal·lació efectivament executada, georeferenciada al sistema oficial vigent i en un sistema de dades obert compatible amb la cartografia de l'Institut Cartogràfic Valencià, i segons el format establert per l'òrgan substantiu.

Es justificarà documentalment que el projecte executat s'ajusta als condicionats imposats en esta resolució i als que s'indiquen en la declaració d'impacte ambiental. Abans d'emetre l'informe previ a l'autorització d'explotació, el servici territorial competent en energia corresponent sol·licitarà de les administracions i els organismes que els han emesos, la conformitat de l'obra executada respecte d'estos.

La persona titular d'esta autorització podrà sol·licitar l'autorització d'explotació per fases. Per a fer-ho, en la sol·licitud caldrà justificar este fet, delimitar els elements del projecte original dels quals se sol·licita la posada en servici i presentar el certificat d'obra parcial corresponent a esta fase, juntament amb la documentació tècnica corresponent, per a la qual cosa és igualment aplicable el que indica el paràgraf anterior.

15. La persona titular té l'obligació de constituir una garantia econòmica per al compliment de l'obligació de desmantellar la instal·lació i restaurar els terrenys i el seu entorn, per un import del 3 % del pressupost d'execució material, sempre que esta quantitat no siga inferior a 20.000 €/MWp. Si la quantia que resulta és inferior a eixa xifra, l'import de la garantia serà de 20.000 €/MWp. S'haurà d'acreditar la seua constitució pertinent (amb la carta de pagament corresponent) amb la sol·licitud d'autorització d'explotació provisional de la instal·lació, ja que és un requisit indispensable perquè esta s'atorgue.

La duració mínima d'esta garantia econòmica haurà de ser de cinc anys, i s'haurà de renovar durant tota la vida útil de la central fotovoltaica, almenys dos mesos abans que expire. La quantia de la garantia s'actualitzarà cada 5 anys amb base en el càlcul de variacions de l'índex general nacional de l'índex de preus de consum, o segons la normativa vigent en eixe moment.

La garantia haurà de depositar-se en l'Agència Tributària Valenciana, de la qual serà beneficiària la Direcció General d'Indústria, Energia i Mines, en què han de constar les dades de la instal·lació (nom de la instal·lació, potència instal·lada, municipis en què se situen els grups generadors) i que es deposita per al compliment de l'obligació de desmantellament de la instal·lació i restauració dels terrenys i l'entorn.

Esta garantia es cancel·larà quan la persona titular de la instal·lació acredite el compliment de les obligacions a les quals està afecta.

16. L'autorització d'explotació provisional no es podrà concedir si totes les instal·lacions d'evacuació, incloses les compartides, així com les instal·lacions de connexió a la xarxa de transport, no es troben finalitzades i amb l'autorització d'explotació. Tot això, sense perjudici del que es preveu en l'article 28.3 del Reial Decret llei 8/2023, de 27 de desembre, pel qual s'adopten mesures per a afrontar les conseqüències econòmiques i socials derivades dels conflictes a Ucraïna i Orient Pròxim, així com per a pal·liar els efectes de la sequera.

17. Una vegada s'haja obtingut l'autorització d'explotació provisional, la persona titular sol·licitarà la inscripció prèvia en el registre administratiu d'instal·lacions de producció d'energia elèctrica, per a la qual cosa ha de presentar la documentació pertinent segons l'article 39 del Reial decret 413/2014, de 6 de juny. Es tindrà en compte el que determina l'article 41 pel que fa a la caducitat i la cancel·lació d'esta inscripció.

Segons el que indica l'article 39.6 del Reial decret 413/2014 mencionat, la inscripció de la instal·lació en el Registre d'instal·lacions de producció d'energia elèctrica amb caràcter previ permetrà el funcionament en proves d'esta.

18. Una vegada finalitzen les proves de les instal·lacions amb resultat favorable, la persona titular, en el termini màxim d'un (1) mes sol·licitarà l'autorització d'explotació definitiva d'acord amb el Reial decret 413/2014, de 6 de juny, pel qual es regula l'activitat de producció d'energia elèctrica a partir de fonts d'energia renovables, cogeneració i residus i segons en el Decret 88/2005, de 29 d'abril. S'adjuntaran els certificats pertinents segons el que s'ha indicat en els punts anteriors.

19. Una vegada obtinguda l'autorització d'explotació definitiva, la persona titular sol·licitarà la inscripció definitiva en el Registre administratiu d'instal·lacions de producció d'energia elèctrica, i presentarà la documentació



pertinent segons l'article 40 del Reial decret 413/2014, de 6 de juny. El fet de no sol·licitar les autoritzacions d'explotació dins del termini podrà suposar la caducitat de les autoritzacions concedides.

20. La persona titular de la instal·lació té l'obligació de desmantellar-la i restituir els terrenys i l'entorn afectat una vegada caduquen les autoritzacions, o quan es tanque definitivament la instal·lació. Ha d'obtenir l'autorització de tancament definitiu de la instal·lació, segons el que indica l'article 53.5 de la Llei 24/2013, de 26 de desembre, del sector elèctric, així com per al tancament temporal.

21. La transmissió o el canvi de titularitat, les modificacions substancials de la instal·lació i el tancament temporal o definitiu de la instal·lació autoritzada per esta resolució requereixen una autorització administrativa prèvia d'acord amb el que s'establix en el Decret 88/2005, de 29 d'abril, del Consell de la Generalitat, pel qual s'establixen els procediments d'autorització d'instal·lacions de producció, transport i distribució d'energia elèctrica que són competència de la Generalitat.

22. Tal com indica l'article 38 del Decret Llei 14/2020, la concessió de la llicència urbanística municipal obligarà la persona titular o propietària de la instal·lació, sense perjudi de l'exacció dels tributs que corresponga legalment per la prestació del servei municipal o per l'execució de construccions, instal·lacions i obres, a pagar el corresponent cànon d'ús i aprofitament en sòl no urbanitzable i a complir la resta de compromisos assumits i determinats en la llicència corresponent.

23. L'ajuntament establirà el respectiu cànon d'ús i aprofitament en la corresponent llicència, per una quantia equivalent al 2 % dels costos estimats de les obres d'edificació i de les obres necessàries per a la implantació de la instal·lació. El cànon es generarà d'una sola vegada en ocasió de l'atorgament de la llicència urbanística i l'ajuntament pot acordar, a sol·licitud de la part interessada, el fraccionament o l'ajornament del pagament, sempre dins del termini de vigència concedit. L'atorgament d'una pròrroga del termini no comportarà un cànon urbanístic nou.

L'Ajuntament podrà aplicar les reduccions de l'import del cànon que siga procedent, de les que arreplega l'article 38 del Decret Llei 14/2020. L'impagament donarà lloc a la caducitat de la llicència urbanística. La percepció del cànon correspon als municipis i les quantitats ingressades per este concepte s'integraran en el patrimoni municipal del sòl.

24. Segons el que s'establix en l'article 26 del Reial decret 1183/2020, de 29 de desembre, d'accés i connexió a les xarxes de transport i distribució d'energia elèctrica, els permisos d'accés i de connexió d'instal·lacions construïdes i en servei caducaran quan, per causes imputables a la persona titular de la instal·lació distintes del tancament temporal, finalitze l'abocament d'energia a la xarxa per un període superior a tres anys.

Tercer. Sobre la sol·licitud de declaració d'utilitat pública

Desestimar la sol·licitud de declaració d'utilitat pública, en concret, de les instal·lacions titularitat de Green Capital Power, SL, que formen part del projecte autoritzat i que afecten les parcel·les sol·licitades per a l'establiment dels grups generadors de la central fotovoltaica «La Morena» i de la subestació elevadora «FV Caycon – La Morena 30/132 kV», per pèrdua sobrevinguda de l'objecte, tenint en compte que esta disposa dels acords amb les persones propietàries de tots els terrenys afectats per la instal·lació autoritzada, a més que en l'expedient no ha quedat acreditada la causa expropiandi, per a la primera de les parts que s'ha mencionat.

Declarar, en concret, la utilitat pública de la línia subterrània de 30 kV que discorrerà entre el centre de mesura i la subestació elevadora «FV Caycon – La Morena 30/132 kV» de la central fotovoltaica autoritzada en el punt Primer d'esta resolució.

Esta declaració porta implícita, en tot cas, la necessitat d'ocupació urgent dels béns o d'adquisició dels drets afectats, a l'efecte de l'article 52 de la Llei, de 16 de desembre de 1954, sobre expropiació forçosa, de manera que la persona titular adquirix la condició de beneficiària en l'expedient expropiatori, que es concreta en una afecció a les finques particulars que s'inclouen en la llista que figura en l'annex, amb l'abast i els efectes que preveu el títol IX de la Llei 24/2013, de 26 de desembre, del sector elèctric, i les seccions 2 i 3 del capítol V del títol VII del Reial decret 1955/2000, d'1 de desembre.

Igualment, porta implícita l'autorització per a l'establiment o el pas de la instal·lació elèctrica sobre terrenys de domini, ús o servei públic o patrimonials de l'Estat, o de les comunitats autònomes, o d'ús públic, propis o comunals de la província o municipi, obres i serveis d'estos i zones de servitud pública.

En el moment d'esta declaració d'utilitat pública, d'acord amb el que es preveu en els articles 149 i 151 del Reial decret 1955/2000, d'1 de desembre, els acords mutus d'adquisició dels béns i drets amb els titulars d'estos adquirixen la naturalesa i els efectes previstos en l'article 24 de la Llei de 16 de desembre de 1954 sobre expropiació forçosa.

S'inclou en l'annex III la llista de béns i drets afectats.



Quart. Publicacions, notificacions i comunicacions que es faran d'esta resolució

Ordenar, de conformitat amb el que disposa l'article 31 del Decret llei 14/2020:

– Publicar esta resolució en el *Diari Oficial de la Generalitat Valenciana* i en el *Bulletí Oficial de la Província de València*, la qual cosa significarà que la publicació d'esta s'efectuarà igualment als efectes que determina l'article 44 de la Llei 39/2015, d'1 d'octubre, del procediment administratiu comú de les administracions públiques, de notificació d'esta resolució a les persones titulars desconegudes o amb domicili ignorat o a les que s'ha intentat notificar però no s'ha pogut aconseguir.

– La publicació en el lloc d'internet de la Conselleria d'Innovació, Indústria, Comerç i Turisme, en l'apartat d'«Energia» <https://cindi.gva.es/va/web/energia/instal-lacions-autoritzades>, en valencià, i <https://cindi.gva.es/es/web/energia/instal-lacions-autoritzades>, en castellà.

– La notificació d'esta resolució a la persona titular i a totes les administracions públiques o organismes i empreses de servicis públics o servicis d'interés general que han intervingut, o han hagut d'intervindre, en el procediment d'autorització, a les que han emés, o havien d'emetre, el condicionat tècnic al projecte d'execució, a les persones titulars de béns i drets afectats, així com a la resta de persones interessades en l'expedient.

– La notificació a l'òrgan ambiental als efectes que es preveuen en legislació d'avaluació ambiental sobre caducitat del pronunciament ambiental, així com als òrgans competents en ordenació del territori i paisatge.

Les autoritzacions concedides es traslladaran a l'Institut Cartogràfic Valencià perquè s'incorporen les dades territorials, urbanístiques, mediambientals i energètiques més representatives de la instal·lació a la cartografia pública de la Comunitat Valenciana.

D'acord amb el segon paràgraf de l'article 53.6 de la Llei 24/2013, de 26 de desembre, del sector elèctric, i l'article 6.4 del Decret 88/2005, de 29 d'abril, del Consell de la Generalitat, pel qual s'establixen els procediments d'autorització d'instal·lacions de producció, transport i distribució d'energia elèctrica que són competència de la Generalitat, esta autorització s'atorga, sense perjudi de les concessions, autoritzacions, llicències i permisos, tant públics com privats, que siga necessari obtindre per la part sol·licitant per a executar i posar en marxa la instal·lació a què es referix esta resolució, d'acord amb altres disposicions que resulten aplicables i, especialment, les relatives a l'ordenació del territori i al medi ambient. En tot cas, esta autorització s'emet sense perjudi de tercers i no afecta els drets particulars.

Serà causa de revocació d'esta resolució, amb el tràmit previ del procediment oportú, l'incompliment o la inobservança de les condicions que s'expressen en esta, la variació substancial de les característiques que es descriuen en la documentació presentada o l'incompliment o no manteniment dels pressupostos o els requisits essencials o indispensables, legals o reglamentaris, que s'han tingut en compte per a atorgar-la, així com qualsevol altra causa que degudament i motivadament ho justifique. En particular, la caducitat dels permisos d'accés i connexió suposarà la ineficàcia de les autoritzacions que s'atorguen en esta resolució.

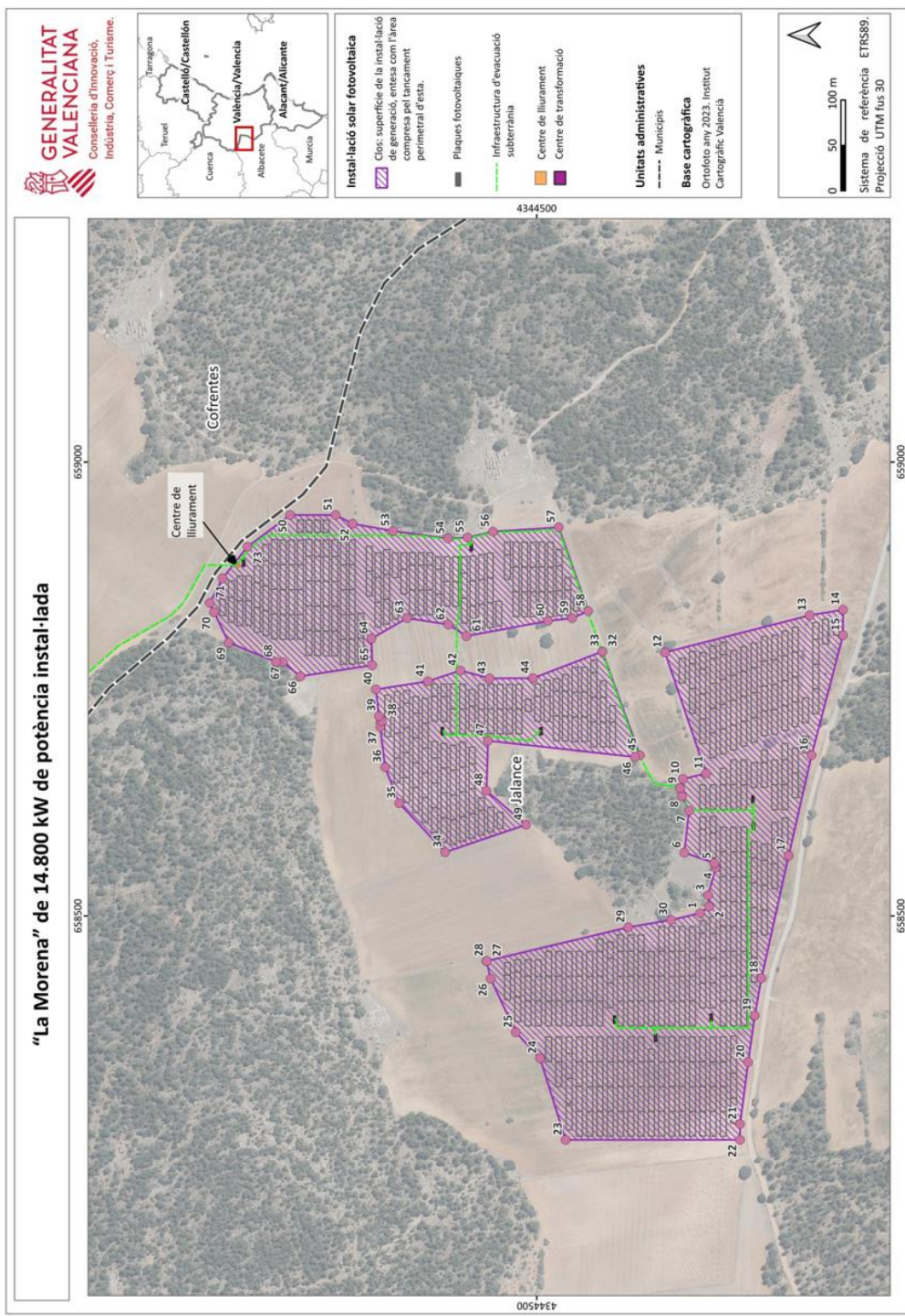
Contra esta resolució, que no posa fi a la via administrativa, es pot interposar un recurs d'alçada davant de la Secretaria Autònoma d'Indústria, Comerç i Consum, en el termini d'un mes, comptat a partir de l'endemà del dia en què tinga lloc la notificació d'esta, d'acord amb el que disposen els articles 121 i 122 de la Llei 39/2015, d'1 d'octubre, del règim jurídic de les administracions públiques i del procediment administratiu comú.

València, 8 d'octubre de 2024

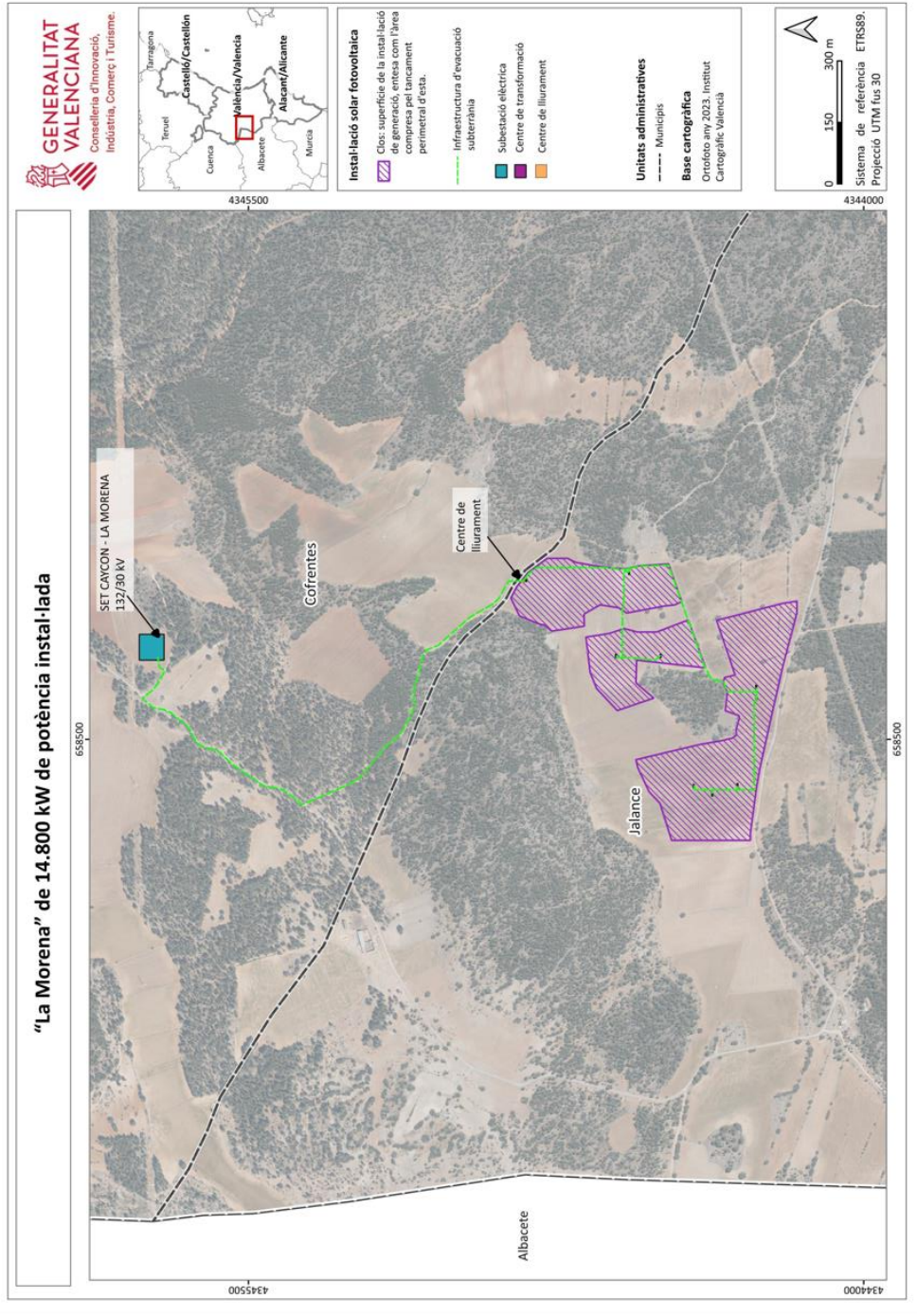
Manuel Argüelles Linares
Director general d'Energia i Mines

Annex I: Tancat.

"PSF La Morena"														
Vèrtexs del tancat (Coordenades ETRS89, projecció UTM fus 30)														
Punt	Posició X	Posició Y	Punt	Posició X	Posició Y	Punt	Posició X	Posició Y	Punt	Posició X	Posició Y	Punt	Posició X	Posició Y
1	658502,95	4344320,04	21	658270,66	4344276,02	41	658758,47	4344619,72	61	658808,14	4344577,49			
2	658510,41	4344310,03	22	658253,25	4344276,08	42	658770,35	4344584,08	62	658820,98	4344597,31			
3	658522,74	4344311,26	23	658253,25	4344468,19	43	658761,71	4344551,83	63	658828,07	4344642,68			
4	658553,08	4344302,83	24	658343,23	4344496,28	44	658761,88	4344504,06	64	658805,41	4344681,91			
5	658558,03	4344304,33	25	658371,80	4344523,04	45	658676,94	4344386,28	65	658776,16	4344681,06			
6	658569,75	4344337,43	26	658430,82	4344550,68	46	658675,02	4344391,75	66	658763,95	4344760,26			
7	658615,89	4344332,23	27	658450,19	4344555,30	47	658692,98	4344553,56	67	658779,53	4344779,36			
8	658631,94	4344339,98	28	658450,22	4344555,17	48	658637,85	4344555,28	68	658779,88	4344786,90			
9	658640,82	4344342,05	29	658487,46	4344399,24	49	658600,44	4344511,65	69	658801,09	4344839,21			
10	658650,94	4344338,84	30	658495,54	4344351,98	50	658941,59	4344771,48	70	658834,65	4344855,26			
11	658656,91	4344313,39	31	658791,24	4344427,72	51	658941,59	4344721,53	71	658844,81	4344860,11			
12	658790,30	4344358,68	32	658791,25	4344427,68	52	658932,00	4344702,62	72	658871,83	4344845,87			
13	658831,18	4344199,24	33	658791,24	4344427,72	53	658924,07	4344658,15	73	658906,68	4344818,55			
14	658837,34	4344162,60	34	658570,14	4344600,81	54	658915,80	4344597,84						
15	658809,17	4344162,60	35	658624,11	4344651,36	55	658916,81	4344576,12						
16	658677,01	4344197,21	36	658663,89	4344666,94	56	658923,33	4344548,16						
17	658566,46	4344222,46	37	658708,41	4344672,27	57	658928,11	4344475,72						
18	658431,24	4344252,43	38	658714,53	4344670,50	58	658835,83	4344443,36						
19	658390,21	4344259,85	39	658720,07	4344673,66	59	658827,96	4344460,99						
20	658338,72	4344267,07	40	658749,47	4344677,18	60	658824,91	4344487,56						



ANNEX II: Infraestructura d'evacuació



Annex III: Llista de béns i drets afectats

Terme Municipal	Polígon	Parcel·la	Ref. cadastral	Nom	Núm. de suport	Longitud de línia (m)	Superfície exprop. (m ²)	Servitud de pas. (m ²)	Ocupació temporal (m)	Cultiu / Ús
Cofrentes	12	54	46099A012000540000PE	Gómez Navarro Fernando	-	57	172	172	344	Cultiu
Cofrentes	12	54	46099A012000540000PE	Gómez Navarro Jose Antonio	-	57	172	172	344	Cultiu
Cofrentes	12	57	46099A012000570000PU	Gómez Navarro Fernando	-	64	191	191	382	Cultiu
Cofrentes	12	57	46099A012000570000PU	Gómez Navarro Jose Antonio	-	64	191	191	382	Cultiu
Cofrentes	12	9004	46099A012090040000PO	Ajuntament de Cofrentes	-	490	1421	1421	2842	Cultiu
Cofrentes	14	9001	46099A014090010000PS	Ajuntament de Cofrentes	-	3	57	57	114	Cultiu
Cofrentes	14	9007	46099A014090070000PB	Ajuntament de Cofrentes	-	519	1560	1560	3120	Cultiu
Cofrentes	14	7	46099A014000070000PZ	Navarro Mañez Jose	-	270	811	811	1622	Cultiu
Jalance	1	54	46144A001000540000MZ	Gomez Navarro Fernando	-	26	79	79	158	Cultiu
Jalance	1	54	46144A001000540000MZ	Gómez Navarro Jose Antonio	-	26	79	79	158	Cultiu