

COMUNITAT VALENCIANA, REGIÓ D'ADAPTACIÓ

Diagnòstic de riscos

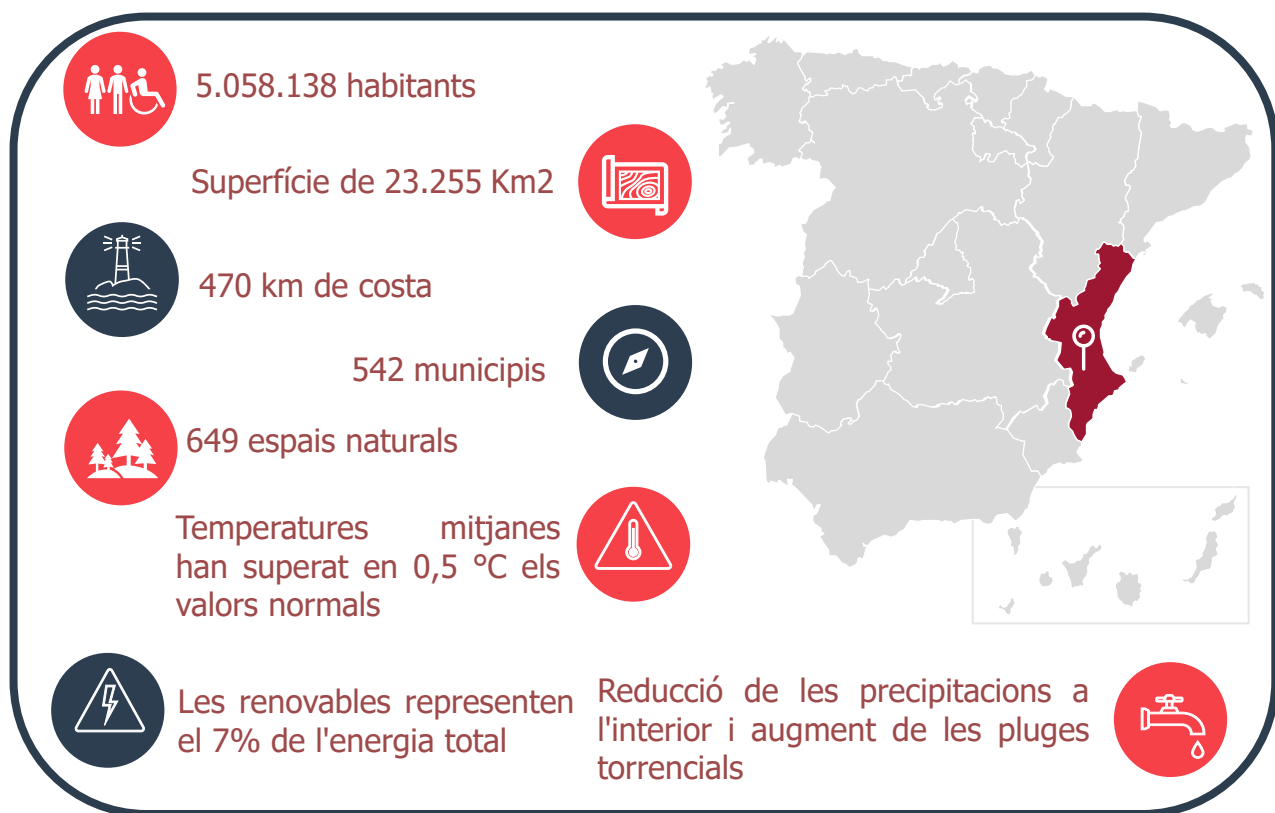


**GENERALITAT
VALENCIANA**

Conselleria d'Agricultura,
Desenvolupament Rural,
Emergència Climàtica
i Transició Ecològica

UNA REGIÓ VULNERABLE A L'EFECTE DEL CANVI CLIMÀTIC

El Mediterrani és una de les zones del planeta que més ràpid es calfa; és un dels punts crítics d'aquesta crisi global i alguns dels seus impactes colpegen aquesta regió de forma més dura que altres parts del món. Si no es prenen mesures addicionals de reducció dels gasos d'efecte d'hivernacle que sobrecalfen el planeta, per a 2040 aquest increment arribarà als 2,2 graus i possiblement superarà els 3,8 en algunes zones de la conca en 2100.



La Comunitat Valenciana es troba en plena mar Mediterrània, i, per tant, pateix aquests efectes, a més de reculades a les costes, fenòmens climàtics extrems i més intensos, i un augment de sequeres hidrològiques i agrícoles. Tots aquests efectes generen una gran vulnerabilitat al territori que provoca canvis sense precedents en les nostres formes de vida i ecosistemes, fent que les persones més vulnerables es vegien afectades i ocasionant danys irreversibles que porten els sistemes naturals i humans al límit.

La participació en la Missió Europea d'Adaptació Climàtica ens permetrà reforçar la nostra capacitat d'identificació i caracterització de les vulnerabilitats que patim com a regió a conseqüència del canvi climàtic, a més d'ajudar-nos a anticipar nous riscos que puguem sorgir.

I) Impactes i vulnerabilitat del territori

Un dels principals punts a l'hora de poder planificar l'adaptació és conèixer els possibles impactes que puguem donar-se. Per això, des de la Generalitat Valenciana, hem dedicat importants esforços a l'hora de comprovar de forma més precisa i detallada la influència dels factors regionals i locals en la identificació dels reptes climàtics.

Pretenem dotar-nos i dotar la societat d'instruments i eines per a avançar cap a un nou model socioeconòmic compromès amb el nostre entorn, que porte a una minimització de les emissions de gasos d'efecte d'hivernacle i augmente la resiliència del territori i de les persones, especialment dels més vulnerables.

En aquest sentit, gràcies al desenvolupament de tècniques estadístiques avançades, comptem amb capacitat d'estimació de tendències a llarg termini en els sectors considerats clau dins del territori. Això ens ha permès, al seu torn, detectar patrons locals de canvi climàtic i àrees potencialment més vulnerables, consistents al llarg de l'espai i temps, amb resultats de gran claredat. Entre les evidències i els efectes que el canvi climàtic presenta al nostre territori es troben:



Augment general de les temperatures



Disminució de les precipitacions



Aridificació del territori



Augment del nivell de la mar



Aparició d'espècies invasores



Aparició de noves malalties i afeccions



Augment de la intensitat dels esdeveniments extrems, com per exemple, onades de calor o les inundacions



El nostre principal impacte/vulnerabilitat: augment de l'estrés hídric en un context d'augment de les temperatures.

II) Riscos

L'Estratègia valenciana de canvi climàtic i energia 2030 defineix amb claredat els principals riscos als quals s'enfronta la regió com a resultat dels impactes del canvi climàtic. En concret, aquests riscos són englobats en tres dimensions, totes tres interconnectades i de vital importància per a la resiliència del territori.

Impactes associats a l'ecosistema

Disminució dels recursos hídrics:

A causa de les sequeres prolongades, la regressió de la costa, les pèrdues de biodiversitat i d'ecosistemes naturals i a l'increment dels processos d'erosió del sòl.

Litoral i ecosistemes marins:

Augment de les temperatures i salinitat de l'aigua, emblanquiment de les poblacions de corals. Pèrdua d'arena. La zona de l'Albufera ha perdut ja entre 30 i 60 metres en els últims 35 anys.

Augment mitjà de les temperatures:

Que comporta una modificació de les condicions fenològiques i d'humitat dels ecosistemes forestals. A més, això provoca que es produïsquen grans incendis que afecten també la interfície urbanoforestal.

Reducció de la vegetació:

Desaparició de la cobertura vegetal i de les marjals sota el ciment, que impedeix complir les funcions de reserva i l'evaporació de l'aigua que formen les tempestes, la qual cosa altera el cicle hidrològic.

Increment dels incendis forestals:

L'augment del nombre i intensitat de les onades de calor contribueix a l'increment de la probabilitat d'ignició.

Plagues i malalties de les plantes:

Es veuen afavorides per les altes temperatures, que provoquen una proliferació de les plagues i una menor resistència dels cultius a les malalties.

Impactes associats a la salut

Impacte de les temperatures extremes, que podria implicar:

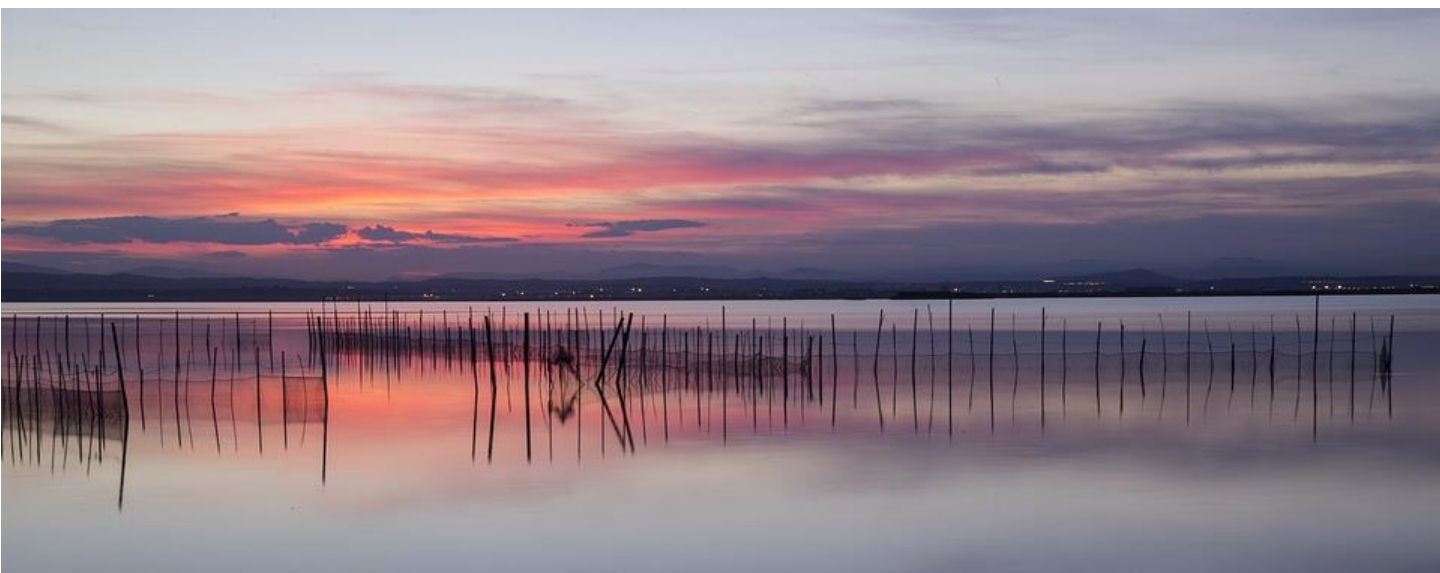
- I. Un augment en la morbiditat i la mortalitat en grups de risc en relació amb la temperatura, i amb l'exposició a la radiació UV.
- II. Esdeveniments meteorològics extrems com les inundacions.
- III. Major concentració d'alguns contaminants atmosfèrics.
- IV. Tant sequeres com altres esdeveniments climatològics que incideixen en la presència i distribució de vectors (mosquits, rosegadors, etc.) que poden transmetre malalties infeccioses.

Augment de la càrrega microbiana i la prevalença de patògens:

- I. Increment de malalties de transmissió hídrica (presència de patògens a les aigües de reg) i alimentària.
- II. Augment de toxiinfeccions alimentàries per increment de la presència de microorganismes en vegetals.

Canvis especialment perjudicials per a persones amb escassos recursos econòmics o que necessiten suport social:

- I. Professions que es desenvolupen a l'aire lliure.
- II. Nuclis familiars que habiten en infrahabitatges.
- III. Persones dependents o en condicions d'exclusió social.



Impactes en l'economia i en la societat

Agricultura:

- I. Falta d'aigua i augment de les temperatures.
- II. Salinització de les aigües dolces.
- III. Volatilitat dels preus dels aliments, la qual cosa afegirà més inestabilitat financera i precarietat del treball del camp.
- IV. Abandó de les zones rurals valencianes i l'aparició del fenomen de "desplaçaments de cultius".

Turisme:

- I. Increment de les temperatures màximes i l'augment dels dies de calor.
- II. Increment del nombre de fenòmens climàtics extrems.
- III. L'alteració del paisatge.
- IV. L'erosió de la costa per increment del nivell de la mar.
- V. La proliferació d'espècies percebudes com a perilloses o antiestètiques.
- VI. Alteració de fluxos i estacionalitat turística, substitució de destinacions i minva en la competitivitat del sector provocada per un increment en els costos de mitigació i adaptació.

Tots aquests riscos s'han identificat arran d'estudis realitzats per la Generalitat i organismes afins, que, posteriorment, han servit per a aplicar plans d'acció transversals i específics que focalitzen aquests problemes. A més, aquests estudis han servit per a dotar d'evidències més específiques els riscos climàtics i, d'aquesta manera, poder desenvolupar l'Estratègia valenciana de canvi climàtic i energia 2030.

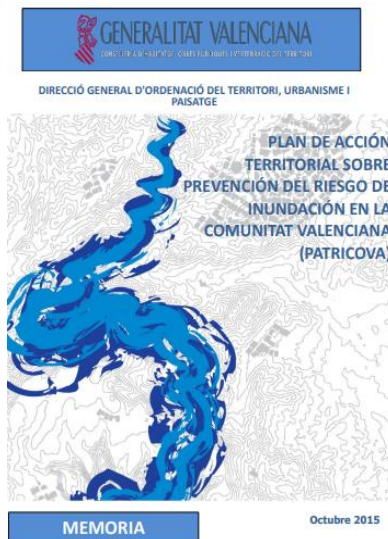
III) Eines d'identificació i actuació enfront dels riscos identificats

Com s'ha pogut observar, la nostra regió es troba en una ubicació molt amenaçada pel canvi climàtic. Per tant, més enllà de la labor d'identificació i caracterització de riscos realitzada, en els últims anys també hem apostat per dotar-nos de diferents tipus d'eines (de planificació estratègica, d'ordenació urbana, legislatives, tecnològiques, etc.) que pogueren ajudar-nos, d'una banda, a anticipar aquests riscos i, d'una altra, a minimitzar el seu impacte.

Plans d'acció territorial



[Pla d'acció territorial de la infraestructura verda del litoral de la Comunitat Valenciana \(aprovat pel Decret del Consell 58/2018, de 4 de maig\)](#)



[Pla d'acció territorial de prevenció enfront del risc d'inundació \(PATRICOVA, aprovat pel Decret del Consell 2017/2015, de 30 de novembre\)](#)



[Pla d'acció territorial d'ordenació i dinamització de l'Horta de València \(aprovat pel Decret 219/2018, de 30 de novembre\)](#)

Planificació sectorial en l'àmbit de la demarcació forestal i d'espais naturals protegits

- Decret 58/2013, de 3 de maig, del Consell, pel qual s'aprova el Pla d'acció territorial forestal de la Comunitat Valenciana
- Llei 3/1993, forestal de la Comunitat Valenciana
- Decret 98/1995, de 16 de maig, del Govern valencià, pel qual s'aprova el Reglament de la Llei 3/1993
- 11 plans de prevenció d'incendis forestals de demarcació
- 23 plans de prevenció d'incendis forestals d'espais naturals protegits.
- Subordinada a aquesta planificació a escala territorial, es troba la planificació local: són els plans locals de prevenció d'incendis forestals (PLPIF).

Altres plans d'interés

- [Plans de paisatge](#): riu Serpis i la Vall de Gallinera; la Vall de Guadalest; el Maestrat - els Ports; les vinyes de la Costera i la Vall d'Albaida; parcs naturals del Fondo i de les Salines de Santa Pola i el seu entorn; Parc Natural de la Mata-Torre Vieja, etc.



- [Plans de gestió de riscos d'inundació](#): redactats per les confederacions hidrogràfiques.
- [Plan de reutilització d'aigües regenerades](#) dins d'un tercer pla de sanejament.
- Estudi de l'activitat turística i canvi climàtic a la Comunitat Valenciana.

[Visor per a l'adaptació de la costa valenciana al canvi climàtic](#)

El seu objectiu és fer més fàcilment captables i visualitzables els efectes del canvi climàtic sobre la costa de la Comunitat Valenciana. Aquesta eina és d'ús públic i fa les funcions de sensibilització i conscienciació per a la ciutadania, alhora que serveix per a proporcionar informació i transparència de l'estat del territori.

Des del punt de vista tècnic, el visor es compon de tres pestanyes on consultar les estimacions:

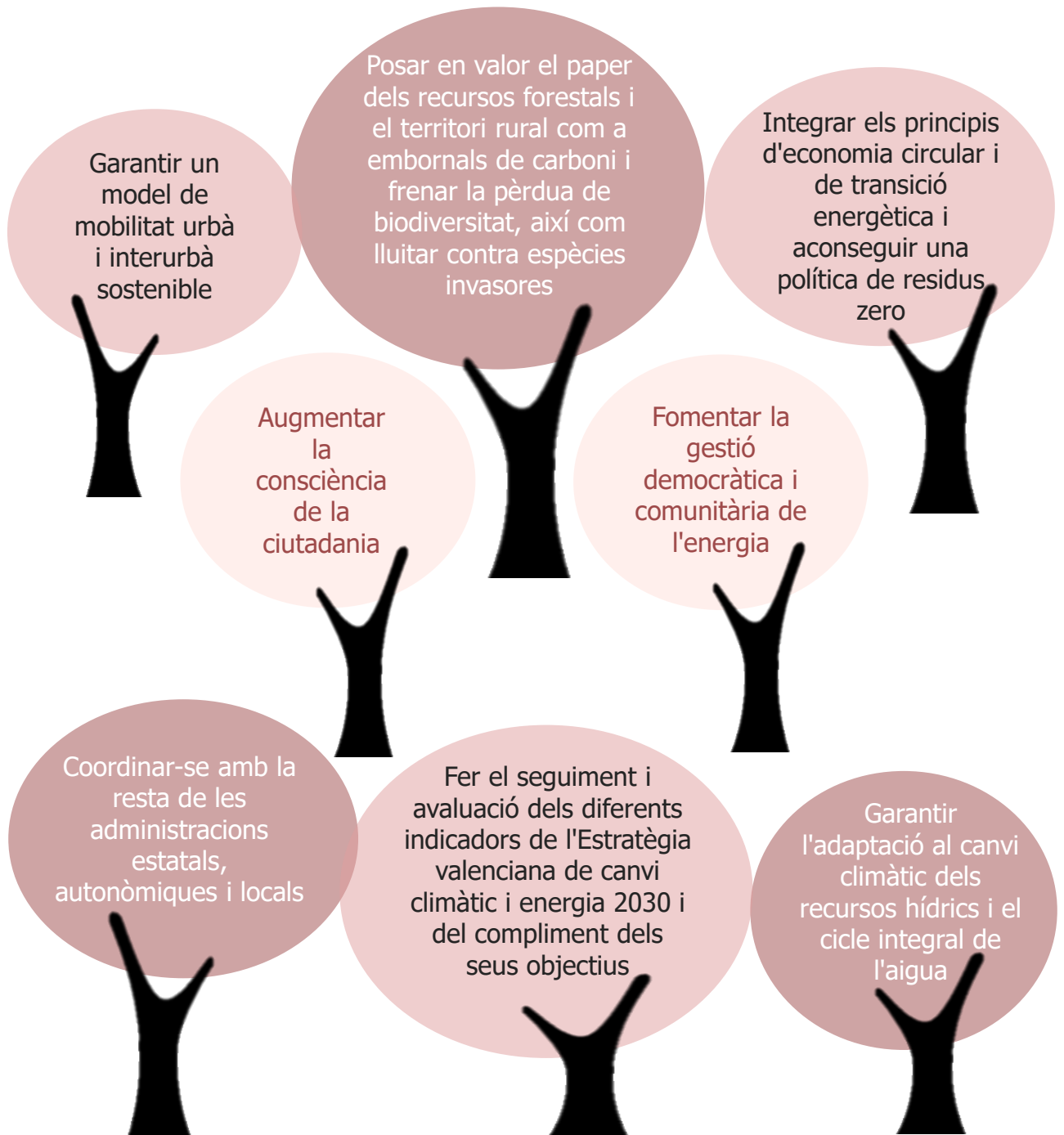
- Perillositat (paràmetres canviants en altura del nivell de la mar, onatge, marea meteorològica i temperatura superficial).
- Impactes sobre la costa (principalment, inundació i erosió de la línia de costa).
- Riscos naturals i socioeconòmics.



En aquest exemple es pot apreciar una previsió sobre la temperatura superficial de la mar per al període entre 2026-2045. La seua anàlisi permet caracteritzar les condicions climàtiques per a diferents escales i diferents tipus d'estudis.

IV) Declaració d'emergència climàtica

Davant de la situació descrita, sentim l'imperatiu d'aconseguir el màxim compromís possible per a la lluita contra el canvi climàtic. En plena consciència que el planeta no té pla B, desenvolupem la Declaració institucional d'emergència climàtica, aprovada el 6 de setembre de 2019, en la qual assumíem com a entitat pública la responsabilitat d'abordar la crisi ecològica i l'enorme canvi que s'havia de dur a terme des de les nostres competències, liderant l'acció al territori valencià. Davant de l'emergència climàtica ens comprometem a:



V) Avantprojecte de llei valenciana de canvi climàtic i transició ecològica

Dins dels compromisos adquirits en la Declaració d'emergència climàtica, i en el marc d'acció climàtica de la Unió Europea i de l'Estat espanyol, des de la Generalitat Valenciana estem treballant en el nou instrument normatiu que ens permeta aconseguir la neutralitat en 2050 i treballar en una societat i un territori valencià resiliència als impactes del canvi climàtic.

1

Instrument normatiu per a fer front al repte d'impulsar la transició cap a una economia baixa en carboni i resiliència i avançar cap a un nou model social, econòmic i mediambiental. La llei reparteix l'esforç entre el conjunt d'àrees de mitigació, tenint en consideració la relació cost-eficiència, la col·laboració públicoprivada i amb reconeixement de l'acció primerenca.

4

La nova llei marca uns objectius de:

- I. Reducció d'emissions del 40% en 2030 i aconseguir la neutralitat en 2050.
- II. Reducció de consum energètic del 35,4% en 2030.
- III. Mentre que en transició energètica l'horitzó se situa en un 42% d'energia d'origen renovable, també en 2030.

2

La norma, alineada amb els objectius europeus, persegueix revertir l'impacte dels efectes de l'emergència climàtica -especialment virulenta al nostre territori, epicentre del canvi climàtic- a través de diversos eixos d'acció, per a reduir la vulnerabilitat del territori i la població i garantir una transició ordenada de l'economia actual cap a una economia baixa en carboni, competitiva, innovadora, eficient en l'ús de recursos i resiliència al clima.

3

El nou projecte legislatiu defineix quatre eixos prioritaris d'acció per a adaptar l'estratègia d'adaptació i mitigació del canvi climàtic:

- Energia,
- Urbanisme i territori,
- Mobilitat i
- Fiscalitat verda.





**GENERALITAT
VALENCIANA**