

Conselleria d'Agricultura, Desenvolupament Rural, Emergència Climàtica i Transició Ecològica

DECRET 33/2020, de 6 de març, del Consell, d'ampliació de la delimitació de la zona especial de protecció per a les aus (ZEPA) el Fondo d'Elx-Crevillent. [2020/2577]

L'article 45 de la Llei 42/2007, de 13 de desembre, del patrimoni natural i de la biodiversitat, estableix que correspon al Consell la declaració de les zones d'especial protecció per a les aus (d'ara endavant ZEPA), després del procediment d'informació pública, a proposta de la conselleria competent en matèria de medi ambient, així com que els àmbits terrestres i marítims més adequats per a la conservació de les espècies d'aus que indica l'annex IV de l'esmentada llei, en relació amb l'annex I de la Directiva 79/409/CEE, del Consell, de 2 d'abril de 1979, relativa a la conservació de les aus silvestres, seran declarats ZEPA.

Després d'una primera declaració a la Comunitat Valenciana de 18 ZEPA, amb una superfície total de 277.239 hectàrees, la Generalitat va incrementar aquest elenc mitjançant l'Acord de 5 de juny de 2009, del Consell, d'ampliació de la xarxa de zones d'especial protecció per a les aus (ZEPA) de la Comunitat Valenciana. L'ampliació va suposar un increment substancial de la superfície total de les ZEPA, obtingut amb 25 noves ZEPA i mitjançant modificacions de diferent entitat en els límits de 16 de les 18 ZEPA existents fins al moment d'entrada en vigor d'aquest acord. La xarxa ampliada resultant va quedar configurada amb 43 ZEPA.

El llistat de ZEPA ha canviat com a resultat del procés de segregació marítimoterrestre i ara són 40 espais, i s'utilitza la denominació oficial de la base de dades CNTRYES.

En virtut de l'Acord de 25 d'abril de 2014, del Consell, s'adeqüen els espais protegits de la Xarxa Natura 2000 marins i marítimoterrestres al repartiment de competències en el medi marí establert en la Llei 42/2007, de 13 de desembre, del patrimoni natural i de la biodiversitat.

Mitjançant aquest acord es va produir un reconeixement exprés per part de la Generalitat de la competència de l'Administració general de l'Estat per a la declaració i la gestió dels espais de la Xarxa Natura 2000 situats íntegrament en aigües marines, així com dels àmbits dels espais marítimoterrestres situats al medi marí per als quals no es van justificar els criteris de continuïtat ecològica establerts en la llei esmentada. En aquest últim cas, l'acord estableix una segregació d'aquests espais en un àmbit terrestre, la competència del qual recau en la Generalitat, i un altre de marí, que queda sota la competència de l'Estat. Com a resultat d'aquesta segregació, el llistat de ZEPA de la Comunitat Valenciana va quedar constituït per un total de 40 espais.

En aquests espais, entre les ZEPA, el Fondo d'Elx-Crevillent i les salines de Santa Pola es troba la zona humida dels Carrissars d'Elx, que és d'importància singular per a les poblacions d'aus aquàtiques que nidifiquen en les dues ZEPA, ja que suposa una zona d'alimentació important per a aquestes. A més, entre els cultius inclosos en aquesta zona humida es localitzen dues tolles en el seu moment declarades reserves de fauna: bassa del Prat dels Carrissals i La Manzanilla. Les dues zones, així com la xarxa de séquies i algunes parcel·les agrícoles, alberguen destacades poblacions d'aus aquàtiques reproductores i hivernants. Alhora, els Carrissars d'Elx limiten al sud amb una altra zona humida, El Hondo de Amorós, que és igualment d'importància elevada per a les aus aquàtiques.

Així, l'ampliació de la delimitació de la ZEPA «El Fondo d'Elx-Crevillent», ZEPA designada en 1990, i l'àmbit territorial del qual va ser modificat per l'esmentat Acord de 5 de juny de 2009, del Consell, és ara necessària per a incloure-hi els territoris d'aquestes zones humides que alberguen poblacions significatives d'aus de l'annex I de la Directiva d'aus, entre les quals destaquen els contingents reproductors de la carregada (*Glareola pratincola*) i la rosseta (*Marmaronetta angustirostris*). La zona humida coneguda com El Hondo de Amorós també alberga poblacions rellevants d'aus de l'annex I, entre les quals destaca una colònia de cria del picaport (*Plegadis falcinellus*).

Conselleria de Agricultura, Desarrollo Rural, Emergencia Climática y Transición Ecológica

DECRETO 33/2020, de 6 de marzo, del Consell, de ampliación de la delimitación de la zona especial de protección para las aves (ZEPA) El Fondo d'Elx-Crevillent. [2020/2577]

El artículo 45 de la Ley 42/2007, de 13 de diciembre, del Patrimonio Natural y de la Biodiversidad, establece que corresponde al Consell la declaración de las Zonas de Especial Protección para las Aves – en adelante ZEPA–, previo procedimiento de información pública, a propuesta de la conselleria competente en materia de medio ambiente; así como que los ámbitos terrestres y marítimos más adecuados para la conservación de las especies de aves que se relacionan en el anexo IV de la citada ley, en relación con el anexo I de la directiva 79/409/CEE del Consejo, de 2 de abril de 1979, relativa a la conservación de las aves silvestres, serán declarados ZEPA.

Tras una primera declaración en la Comunitat Valenciana de 18 ZEPA, con una superficie total de 277.239 hectáreas, la Generalitat incrementó dicho elenco mediante el Acuerdo de 5 de junio de 2009, del Consell, de ampliación de la Red de Zonas de Especial Protección para las Aves (ZEPA) de la Comunitat Valenciana; la ampliación supuso un incremento sustancial de la superficie total de las ZEPA, obtenido con 25 nuevas ZEPA y mediante modificaciones de distinta entidad en los límites de 16 de las 18 ZEPA existentes hasta el momento de entrada en vigor de este acuerdo. La red ampliada resultante quedó configurada con 43 ZEPA.

La lista de ZEPA ha cambiado como resultado del proceso de segregación marítimo-terrestre y ahora son 40 espacios, usándose la denominación oficial de la base de datos CNTRYES.

En virtud de Acuerdo de 25 de abril de 2014, del Consell, se adecúan los espacios protegidos de la Red Natura 2000 marinos y marítimo-terrestres al reparto de competencias en el medio marino establecido en la Ley 42/2007, de 13 de diciembre, del Patrimonio Natural y de la Biodiversidad.

Mediante este Acuerdo se produjo un reconocimiento expreso por parte de la Generalitat de la competencia de la Administración General del Estado para la declaración y gestión de los espacios de la red Natura 2000 situados íntegramente en aguas marinas, así como de aquellos ámbitos de los espacios marítimo-terrestres situados en medio marino para los que no se justificaron los criterios de continuidad ecológica establecidos en la mencionada ley. En este último caso, el citado Acuerdo establece una segregación de dichos espacios en un ámbito terrestre, cuya competencia recae en la Generalitat, y otro marino, que queda bajo la competencia del Estado. Como resultado de esta segregación, el listado de ZEPA de la Comunitat Valenciana quedó constituido por un total de 40 espacios.

En estos espacios, entre las ZEPA El Fondo d'Elx-Crevillent y Salines de Santa Pola se encuentra la zona húmeda de Els Carrissars d'Elx, que resulta de singular importancia para las poblaciones de aves acuáticas que nidifican en ambas ZEPA, ya que supone una importante zona de alimentación para las mismas. Además, entre los cultivos incluidos en esta zona húmeda se localizan dos charcas en su día declaradas Reservas de Fauna: Bassa del Prat dels Carrissals y La Manzanilla. Ambas zonas, así como la red de acequias y algunas parcelas agrícolas, albergan destacadadas poblaciones de aves acuáticas reproductoras e invernantes. A su vez, Els Carrissars d'Elx limita al sur con otra Zona Húmeda, El Hondo de Amorós, que resulta igualmente de elevada importancia para las aves acuáticas.

Así, la ampliación de la delimitación de la ZEPA «El Fondo d'Elx-Crevillent», ZEPA designada en 1990, y cuyo ámbito territorial fue modificado por el citado Acuerdo de 5 de junio de 2009, del Consell, resulta ahora necesaria para incluir los territorios de estas zonas húmedas que albergan poblaciones significativas de aves del anexo I de la Directiva Aves, entre las que destacan los contingentes reproductores de la canastera (*Glareola pratincola*) y la cerceta pardilla (*Marmaronetta angustirostris*). La zona húmeda conocida como El Hondo de Amorós también alberga poblaciones relevantes de aves del anexo I, entre las que destaca una colonia de cría del morito común (*Plegadis falcinellus*).



Les aus que utilitzen aquests dos espais mantenen una vinculació estreta amb les poblacions d'aus de les ZEPA el Fondo i les salines de Santa Pola i, alhora, part de les poblacions que es reproduïxen dins d'aquestes ZEPA s'alimenten a la zona dels Carrissars d'Elx.

Atesa la vinculació d'aquests espais amb la ZEPA del Fondo d'Elx-Crevillent, l'opció més convenient és que aquesta inclusió en XN 2000 s'articule a través d'una ampliació de la delimitació actual de l'esmentada ZEPA.

Per tot això, i a proposta de la consellera d'Agricultura, Desenvolupament Rural, Emergència Climàtica i Transició Ecològica, prèvia deliberació del Consell, en la reunió del 6 de març de 2020,

DECRETE

Article únic. Aprovació

S'aprova la modificació de l'àmbit territorial de la zona d'especial protecció per a les aus (ZEPA) el Fondo d'Elx-Crevillent, de manera que s'hi incloguen els territoris inclosos a les zones humides dels Carrissars d'Elx i El Hondo de Amorós, la delimitació i les característiques dels quals figuren en els annexos I (fitxa descriptiva de la ZEPA) i II (delimitació gràfica de la ZEPA) d'aquest decret.

DISPOSICIÓ ADDICIONAL

Única. Comunicació a la Comissió Europea

La conselleria competent en matèria de medi ambient donarà compte de l'aprovació d'aquest decret al ministeri competent en matèria de medi ambient als efectes de la comunicació a la Comissió Europea, de conformitat amb el que estableix l'article 45 de la Llei 42/2007, de 13 de desembre, del patrimoni natural i de la biodiversitat.

DISPOSICIÓ FINAL

Única. Eficàcia

Aquest decret tindrà efectes a partir de l'endemà de publicar-se en el *Diari Oficial de la Generalitat Valenciana*.

València, 6 de març de 2020

El president de la Generalitat,
XIMO PUIG I FERRER

La consellera d'Agricultura, Desenvolupament Rural,
Emergència Climàtica i Transició Ecològica,
MIREIA MOLLÀ HERRERA

Las aves que utilizan estos dos espacios mantienen una estrecha vinculación con las poblaciones de aves de las ZEPA El Hondo y Salines de Santa Pola, y a su vez, parte de las poblaciones que se reproducen dentro de estas ZEPA se alimentan en la zona de Els Carrissars d'Elx.

Dada la vinculación de estos espacios con la ZEPA de El Fondo d'Elx-Crevillent, la opción más conveniente es que esta inclusión en RN 2000 se articule a través de una ampliación de la delimitación actual de la mencionada ZEPA.

Por todo ello, y a propuesta de la consellera de Agricultura, Desarrollo Rural, Emergencia Climática y Transición Ecológica, previa deliberación del Consell, en la reunión del 6 de marzo de 2020,

DECRETO

Artículo único. Aprobación

Se aprueba la modificación del ámbito territorial de la zona de especial protección para las aves (ZEPA) «El Fondo d'Elx-Crevillent», de forma que se incluyan los territorios incluidos en las zonas húmedas de Els Carrissars d'Elx y El Hondo de Amorós, cuya delimitación y características figuran en los anexos I (ficha descriptiva) i II (delimitación gràfica de la ZEPA) de este decreto.

DISPOSICIÓ ADDICIONAL

Única. Comunicación a la Comisión Europea

La conselleria competente en materia de medio ambiente dará cuenta de la aprobación de este decreto al ministerio competente en materia de medio ambiente al efecto de su comunicación a la Comisión Europea, de conformidad con lo que establece el artículo 45 de la Ley 42/2007, de 13 de diciembre, del patrimonio natural y de la biodiversidad.

DISPOSICIÓ FINAL

Única. Eficacia

Este decreto surtirá efectos a partir del día siguiente al de su publicación en el *Diari Oficial de la Generalitat Valenciana*.

València, 6 de marzo de 2020

El president de la Generalitat,
XIMO PUIG I FERRER

La consellera de Agricultura, Desarrollo Rural,
Emergencia Climática y Transición Ecológica,
MIREIA MOLLÀ HERRERA

ANNEX I

FITXA DESCRIPTIVA DE LA ZEPA DEL FONDO (NOVA DELIMITACIÓ)

Superfície: 3.955,18 ha (el Fondo: 2.392,18 ha; els Carrissars d'Elx: 1.341,2 ha; El Hondo de Amorós: 221,8 ha)

Província: Alacant

Municipis: Crevillent, Elx, San Fulgencio

Espècies d'aus de l'annex I de la Directiva 79/40CEE presents a la zona:

Nom comú	Nom científic
Gomet	<i>Ixobrychus minutus</i>
Martinet	<i>Nycticorax nycticorax</i>
Oroval	<i>Ardeola ralloides</i>
Agró blanc	<i>Egretta alba</i>
Garseta blanca	<i>Egretta garzetta</i>
Agró roig	<i>Ardea purpurea</i>
Picaport	<i>Plegadis falcinellus</i>
Flamenc	<i>Phoenicopterus roseus</i>
Rosseta	<i>Marmaronetta angustirostris</i>
Roget	<i>Aythya nyroca</i>
Ànec capblanc	<i>Oxyura leucocephala</i>
Arpello de marjal	<i>Circus aeruginosus</i>
Arpello cendrós	<i>Circus pygargus</i>
Gall de canyar	<i>Porphyrio porphyrio</i>
Fotja banyuda	<i>Fulica cristata</i>
Camallonga	<i>Himantopus himantopus</i>
Alena	<i>Recurvirostra avosetta</i>
Carregada	<i>Glareola pratincola</i>
Gavina capblanca	<i>Larus genei</i>
Gavina corsa	<i>Larus audouinii</i>
Tisoreta	<i>Sterna nilotica</i>
Xatrac becllarg	<i>Sterna sandvicensis</i>
Xatrac d'albufera	<i>Sterna hirundo</i>
Xatrac comú	<i>Sterna albifrons</i>
Fumarell de galta blanca	<i>Chlidonias hybrida</i>
Sabel·lí	<i>Burhinus oedicephalus</i>
Corriol camanegre	<i>Charadrius alexandrinus</i>
Cavaller	<i>Coracias garrulus</i>
Calàndria	<i>Melanocorypha calandra</i>
Terreola	<i>Calandrella brachydactyla</i>
Xitxarra bigotuda	<i>Acrocephalus melanopogon</i>

Dades rellevants:

Nidifiquen 17 espècies d'aquàtiques de l'annex I. Principal àrea de cria a la Comunitat Valenciana de flamenc comú, rosseta, ànec capblanc i fumarell de galta blanca. Les colònies de garses i limícoles també són importants. Presenta quasi tots els efectius hivernants a la Comunitat Valenciana d'anàtids amenaçades com l'ànec capblanc, la rosseta i el roget.

És la segona localitat valenciana d'hivernada per a flamenc comú (44 % de les poblacions valencianes) i alena (33 %).

Observacions:

Designada ZEPA el 1990 (ES0000058)

Altres proteccions vigents a la zona:

LIC de la mateixa denominació (ES0000058)

Parc Natural del Fondo

Zones humides catalogades: El Fondo, Els Carrissars, El Hondo de Amorós

Lloc Ramsar

Espècies d'aus de l'annex I de la Directiva 79/40CEE presents en l'àmbit d'ampliació proposat:

- **Avifauna aquàtica present (segons censos oficials) en la Reserva de Fauna La Manzanilla, dins de la zona humida dels Canyissars:**

AUS NIDIFICANTS	AUS HIVERNANTS
Espècies de l'annex I Directiva Aus	Espècies de l'annex I Directiva Aus
<i>Marmaronetta angustirostris</i>	<i>Casmerodius albus</i>
<i>Charadrius alexandrinus</i>	<i>Circus aeruginosus</i>
<i>Himantopus himantopus</i>	<i>Egretta garzetta</i>
	<i>Himantopus himantopus</i>
Altres espècies d'aus aquàtiques	Altres espècies d'aus aquàtiques
<i>Anas platyrhynchos</i>	<i>Fulica atra</i>
<i>Aythya ferina</i>	<i>Gallinago gallinago</i>
<i>Tachybaptus ruficollis</i>	<i>Phalacrocorax carbo</i>
	<i>Podiceps cristatus</i>
	<i>Tringa ochropus</i>

A més d'aquests censos, hi ha altres dades de nidificació d'espècies de l'annex I, que s'indiquen a continuació:

Agró roig (*Ardea purpurea*): el Banc de Dades de la Comunitat Valenciana alberga una dada de nidificació en la quadrícula XH9925 en 2016.

Carregada (*Glareola pratincola*): hi ha colònies reproductores importants, que nidifiquen en amplis guarets de la zona. També són freqüents les concentracions prenupcials de l'espècie (per exemple, un bàndol de 148 exemplars que s'alimenten en cultius el 20/IV/09). En la taula següent es mostren els efectius poblacionals censats en els Canyissars:

Nombre de parelles reproductores de carregada a la zona dels Canyissars.

1999	2000	2001	2002	2004	2006	2007	2008	2009
50	40	45	59	75/80	40/50	45	40/50	15

En el període 2010-2011 no se n'ha constatat la presència en l'espai, i durant les temporades de cria de 2012 i 2013 es va censar aquesta espècie únicament a la tolla dels Canyissars, i es van comptabilitzar un total de 10 i 15 parelles reproductores, respectivament.

Sabel·lí (*Burhinus oediconemus*): espècie resident per a la qual s'estima una població reproductora d'un 10 parelles i per a la qual es registren concentracions hivernals d'entre 30 i 40 exemplars.

Gomet (*Ixobrychus minutus*): nidifiquen diverses parelles als canyissos de les ribes dels assarbs.

Altres espècies: la zona s'utilitza com a àrea d'alimentació de diverses ardeids de l'annex I, com el martinet (*Nycticorax nycticorax*), l'oroval (*Ardeola ralloides*), la garseta blanca (*Egretta garzetta*) i l'agró roig (*Ardea purpurea*), provinents de les pròximes colònies on nidifiquen. També s'utilitza com a àrea d'alimentació hivernal per diverses espècies de rapinyaires, entre les quals destaca l'arpellot de marjal (*Circus aeruginosus*) i l'àguila calçada (*Hieraaetus pennatus*), i per alguns grups de grua (*Grus grus*) entre novembre i febrer, que poden arribar a superar el mig centenar d'individus.

- **Avifauna aquàtica d'El Hondo de Amorós:**

AUS NIDIFICANTS	AUS HIVERNANTS
Espècies de l'annex I Directiva Aus	Espècies de l'annex I Directiva Aus
<i>Ardea purpurea</i>	<i>Casmerodius albus</i>
<i>Ardeola ralloides</i>	<i>Circus aeruginosus</i>
<i>Charadrius alexandrinus</i>	<i>Egretta garzetta</i>
<i>Himantopus himantopus</i>	<i>Himantopus himantopus</i>
<i>Ixobrychus minutus</i>	<i>Pandion haliaetus</i>
<i>Marmaronetta angustirostris</i>	<i>Phoenicopterus roseus</i>
<i>Oxyura leucocephala</i>	<i>Plegadis falcinellus</i>
<i>Plegadis falcinellus</i>	<i>Porphyrio porphyrio</i>
<i>Porphyrio porphyrio</i>	<i>Recurvirostra avosetta</i>
<i>Recurvirostra avosetta</i>	Altres espècies d'aus aquàtiques
<i>Sterna albifrons</i>	<i>Anas clypeata</i>
Altres espècies d'aus aquàtiques	<i>Anas crecca</i>
<i>Anas platyrhynchos</i>	<i>Anas platyrhynchos</i>
<i>Ardea cinerea</i>	<i>Ardea cinerea</i>
<i>Aythya ferina</i>	<i>Aythya ferina</i>
<i>Bubulcus ibis</i>	<i>Bubulcus ibis</i>
<i>Fulica atra</i>	<i>Fulica atra</i>
<i>Gallinula chloropus</i>	<i>Gallinago gallinago</i>
<i>Netta rufina</i>	<i>Larus michahellis</i>
<i>Rallus aquaticus</i>	<i>Larus ridibundus</i>
<i>Tachybaptus ruficollis</i>	<i>Netta rufina</i>
	<i>Phalacrocorax carbo</i>
	<i>Podiceps cristatus</i>
	<i>Podiceps nigricollis</i>
	<i>Tachybaptus ruficollis</i>
	<i>Tadorna tadorna</i>
	<i>Tringa nebularia</i>
	<i>Tringa ochropus</i>
	<i>Vanellus vanellus</i>

A més d'aquestes dades, el BDBCv té dades de nidificació el 2015 de l'agró roig (*Ardea purpurea*) en la quadrícula 30SYH0123 i de picaport (*Plegadis falcinellus*) en les quadrícules XH9825, YH0025 i YH0026 per a l'any 2016.

En noticiaris ornitològics hi ha registres destacats d'aus de l'annex I sobre la d'hivernada de picaport (*Plegadis falcinellus*; 148 exemplars el 09/01/15) i grua (*Grus grus*; 44 individus el 15/2/13 i 10 ind. el 18/01/16), així com de presència d'ànec capblanc (*Oxyura leucocephala*; 4 individus el 28/03/12).

ANEXO I

FICHA DESCRIPTIVA DE LA ZEPA DE EL FONDO (NUEVA DELIMITACIÓN)

Superficie: 3.955,18 ha (El Fondo: 2.392,18 ha; Els Carrissars d'Elx: 1.341,2 ha; Hondo de Amorós: 221,8 ha)

Provincia: Alicante

Municipios: Crevillent, Elx, San Fulgencio

Especies de aves del anexo I de la Directiva 79/40CEE presentes en la zona:

Nombre común	Nombre científico
avetorillo común	<i>Ixobrychus minutus</i>
martinete	<i>Nycticorax nycticorax</i>
garcilla cangrejera	<i>Ardeola ralloides</i>
garceta grande	<i>Egretta alba</i>
garceta común	<i>Egretta garzetta</i>
garza imperial	<i>Ardea purpurea</i>
morito común	<i>Plegadis falcinellus</i>
flamenco común	<i>Phoenicopterus roseus</i>
cerceta pardilla	<i>Marmaronetta angustirostris</i>
porrón pardo	<i>Aythya nyroca</i>
malvasía cabeciblanca	<i>Oxyura leucocephala</i>
aguilucho lagunero occ.	<i>Circus aeruginosus</i>
aguilucho cenizo	<i>Circus pygargus</i>
calamón común	<i>Porphyrio porphyrio</i>
focha moruna	<i>Fulica cristata</i>
cigüeñuela común	<i>Himantopus himantopus</i>
avoceta común	<i>Recurvirostra avosetta</i>
canastera común	<i>Glareola pratincola</i>
gaviota picofina	<i>Larus genei</i>
gaviota de Audouin	<i>Larus audouinii</i>
pagaza piconegra	<i>Sterna nilotica</i>
charrán patinegro	<i>Sterna sandvicensis</i>
charrán común	<i>Sterna hirundo</i>
charrancito común	<i>Sterna albifrons</i>
fumarel cariblanco	<i>Chlidonias hybrida</i>
alcaraván común	<i>Burhinus oedicephalus</i>
chorlitejo patinegro	<i>Charadrius alexandrinus</i>
carraca	<i>Coracias garrulus</i>
calandria	<i>Melanocorypha calandra</i>
terrera común	<i>Calandrella brachydactyla</i>
carricerín real	<i>Acrocephalus melanopogon</i>

Datos relevantes:

Nidifican 17 especies de acuáticas del anexo I. Principal área de cría en la Comunitat Valenciana de flamenco común, cerceta pardilla, malvasía cabeciblanca y fumarel cariblanco. Las colonias de garzas y limícolas son también importantes. Presenta la práctica totalidad de los efectivos invernantes en la Comunitat Valenciana de anátidas amenazadas como malvasía cabeciblanca, cerceta pardilla y porrón pardo.

Es la segunda localidad valenciana de invernada para flamenco común (44% de las poblaciones valencianas) y avoceta común (33%).

Observaciones:

Designada ZEPA en 1990 (ES0000058)

Otras protecciones vigentes en la zona:

LIC de la misma denominación (ES0000058)

Parque Natural del Fondo.

Zonas Húmedas Catalogadas: El Fondo, Els Carrissars, El Hondo de Amorós

Sitio Ramsar.

Especies de aves del anexo I de la Directiva 79/40CEE presentes en el ámbito de ampliación propuesto:

- **Avifauna acuática presente (según censos oficiales) en la Reserva de Fauna “La Manzanilla”, dentro de la Zona Húmeda de Carrizales:**

AVES NIDIFICANTES	AVES INVERNANTES
Especies del Anexo I Directiva Aves	Especies del Anexo I Directiva Aves
<i>Marmaronetta angustirostris</i>	<i>Casmerodius albus</i>
<i>Charadrius alexandrinus</i>	<i>Circus aeruginosus</i>
<i>Himantopus himantopus</i>	<i>Egretta garzetta</i>
	<i>Himantopus himantopus</i>
Otras especies de aves acuáticas	Otras especies de aves acuáticas
<i>Anas platyrhynchos</i>	<i>Fulica atra</i>
<i>Aythya ferina</i>	<i>Gallinago gallinago</i>
<i>Tachybaptus ruficollis</i>	<i>Phalacrocorax carbo</i>
	<i>Podiceps cristatus</i>
	<i>Tringa ochropus</i>

Además de estos censos, existen otros datos de nidificación de especies del anexo I, que se indican a continuación:

Garza imperial (*Ardea purpurea*): El Banco de Datos de la Comunidad Valenciana alberga un dato de nidificación en la cuadrícula XH9925 en 2016.

Canastera común (*Glareola pratincola*): Existen importantes colonias reproductoras, que nidifican en amplios barbechos de la zona. También son frecuentes las concentraciones prenupciales de la especie (por ejemplo, un bando de 148 ejemplares alimentándose en cultivos el 20/IV/09). En la siguiente tabla se muestran los efectivos poblacionales censados en Carrizales:

Número de parejas reproductoras de Canastera común en la zona de Carrizales

1999	2000	2001	2002	2004	2006	2007	2008	2009
50	40	45	59	75/80	40/50	45	40/50	15

En el periodo 2010-2011 no se ha constatado su presencia en el espacio, y durante las temporadas de cría de 2012 y 2013 se censó esta especie únicamente en la Charca de Carrizales, contabilizándose un total de 10 y 15 parejas reproductoras, respectivamente.

Alcaraván común (*Burhinus oediconemus*): Especie residente para la que se estima una población reproductora de unas 10 parejas y para la que se registran concentraciones invernales de entre 30 y 40 ejemplares.

Avetorillo común (*Ixobrychus minutus*): Nidifican varias parejas en los carrizos de las orillas de los azarbes.

Otras especies: La zona es utilizada como área de alimentación de diversas ardeidas del Anexo I, como el martinete (*Nycticorax nycticorax*), garcilla cangrejera (*Ardeola ralloides*), garceta común (*Egretta garzetta*) y garza Imperial (*Ardea purpurea*), provenientes de las

cercanas colonias donde nidifican. También es utilizada como área de alimentación invernal por diversas especies de rapaces, entre las que destaca el aguilucho lagunero occidental (*Circus aeruginosus*) y el aguililla calzada (*Hieraaetus pennatus*), y por algunos grupos de grulla común (*Grus grus*) entre noviembre y febrero, que pueden llegar a superar el medio centenar de individuos.

- **Avifauna acuática del Hondo de Amorós:**

AVES NIDIFICANTES	AVES INVERNANTES
Especies del Anexo I Directiva Aves	Especies del Anexo I Directiva Aves
<i>Ardea purpurea</i>	<i>Casmerodius albus</i>
<i>Ardeola ralloides</i>	<i>Circus aeruginosus</i>
<i>Charadrius alexandrinus</i>	<i>Egretta garzetta</i>
<i>Himantopus himantopus</i>	<i>Himantopus himantopus</i>
<i>Ixobrychus minutus</i>	<i>Pandion haliaetus</i>
<i>Marmaronetta angustirostris</i>	<i>Phoenicopterus roseus</i>
<i>Oxyura leucocephala</i>	<i>Plegadis falcinellus</i>
<i>Plegadis falcinellus</i>	<i>Porphyrio porphyrio</i>
<i>Porphyrio porphyrio</i>	<i>Recurvirostra avosetta</i>
<i>Recurvirostra avosetta</i>	Otras especies de aves acuáticas
<i>Sterna albifrons</i>	<i>Anas clypeata</i>
Otras especies de aves acuáticas	<i>Anas crecca</i>
<i>Anas platyrhynchos</i>	<i>Anas platyrhynchos</i>
<i>Ardea cinerea</i>	<i>Ardea cinerea</i>
<i>Aythya ferina</i>	<i>Aythya ferina</i>
<i>Bubulcus ibis</i>	<i>Bubulcus ibis</i>
<i>Fulica atra</i>	<i>Fulica atra</i>
<i>Gallinula chloropus</i>	<i>Gallinago gallinago</i>
<i>Netta rufina</i>	<i>Larus michahellis</i>
<i>Rallus aquaticus</i>	<i>Larus ridibundus</i>
<i>Tachybaptus ruficollis</i>	<i>Netta rufina</i>
	<i>Phalacrocorax carbo</i>
	<i>Podiceps cristatus</i>
	<i>Podiceps nigricollis</i>
	<i>Tachybaptus ruficollis</i>
	<i>Tadorna tadorna</i>
	<i>Tringa nebularia</i>
	<i>Tringa ochropus</i>
	<i>Vanellus vanellus</i>

Además de estos datos, el BDBCv posee datos de nidificación en 2015 de la garza imperial (*Ardea purpurea*) en la cuadrícula 30SYH0123 y de morito común (*Plegadis falcinellus*) en las cuadrículas XH9825, YH0025 y YH0026 para el año 2016.

En noticiarios ornitológicos existen registros destacados de aves del anexo I acerca de la de invernada de morito común (*Plegadis falcinellus*; 148 ejemplares el 09/01/15) y grulla (*Grus grus*; 44 individuos el 15/2/13 y 10 ind. el 18/01/16), así como de presencia de malvasía cabeciblanca (*Oxyura leucocephala*; 4 individuos el 28/03/12).

ANNEX II / ANEXO II DELIMITACIÓ GRÀFICA / DELIMITACIÓN GRÁFICA

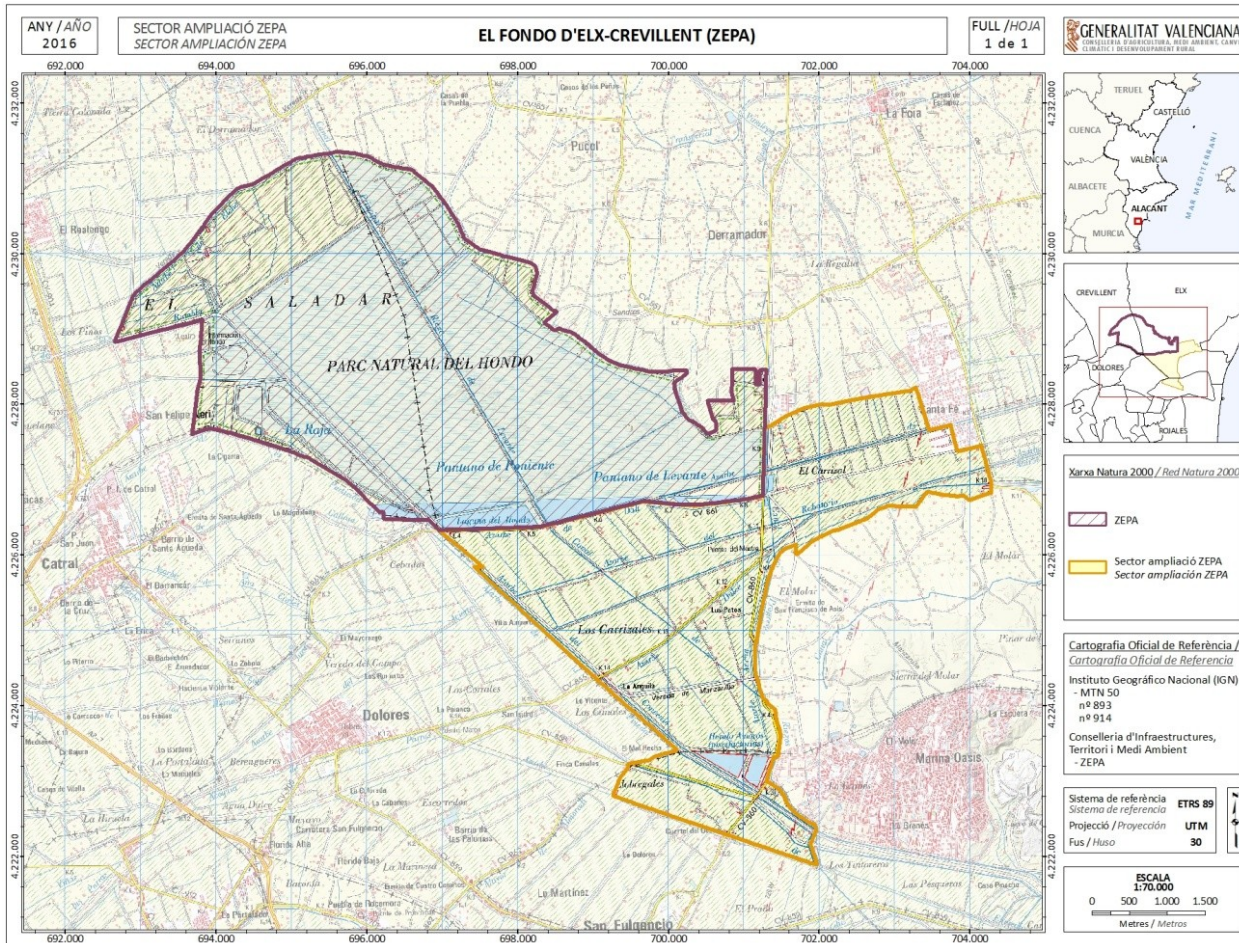


Fig. 1. Zones humides dels Carrissars d'Elx i el Fondo d'Elx-Crevillent proposades com a espais per a l'ampliació de la ZEPa el Fondo d'Elx-Crevillent.

Fig. 1. Zonas húmedas de Els Carrissars d'Elx y el Fondo d'Elx-Crevillent propuestas como espacios para la ampliación de la ZEPa el Fondo d'Elx-Crevillent.





