

Antirrhinum valentinum Font Quer

Valencià: conillets, gossets blancs, de roca o de penya
 Castellano: boca de dragón



Catálogo Valenciano de Especies de Flora Amenazada

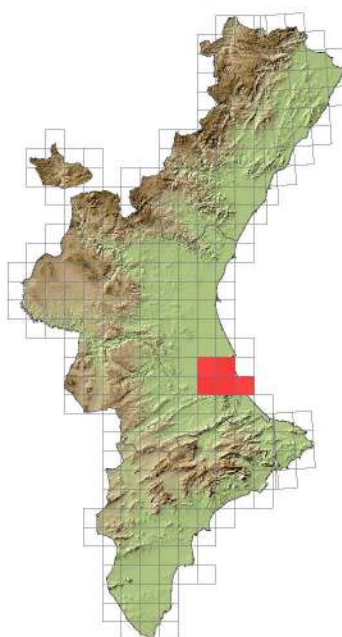
Vulnerable

Floración

E F M A M Jn Jl A S O N D

Fructificación

E F M A M Jn Jl A S O N D



Pequeña mata de 15-30 cm, con flores blancas bilabiadas y labio superior con venas púrpuras. Fruto en cápsula globosa, que se abre por tres poros.

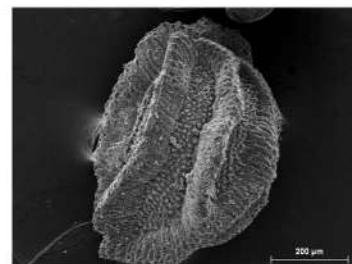
- Habita en ambientes rupícolas, en grietas y repisas de roquedos verticales a extraplomados sobre rocas calcáreas. Se localiza preferentemente en umbrías del piso termomediterráneo seco-subhúmedo.

Endemismo de la provincia de Valencia, distribuido por los macizos de las sierras de Corbera, Buixcarró y Montdúber.

Para más información: <http://bdb.cma.gva.es/ficha.asp?id=12667>

Descripción de la unidad de conservación

Unidad de conservación	Semilla
Dimensiones (mm × mm) ($\bar{X} \pm S.D.$)	0,386 ± 0,024 × 0,65 ± 0,043
Color	Pardo oscuro
Estructuras exteriores	Crestas longitudinales
Peso de 100 unidades (g) ($\bar{X} \pm S.D.$)	0,006 ± 0,002

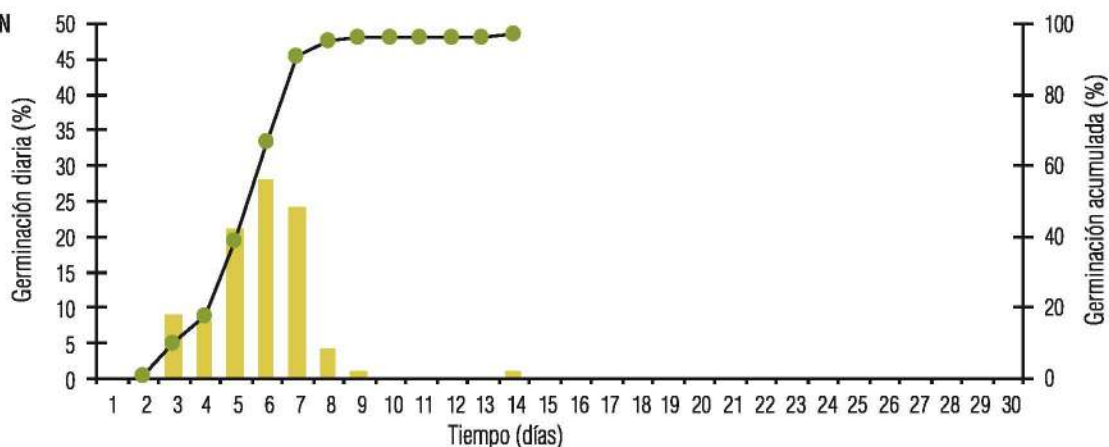


RECOLECCIÓN

Se recolectan con la mano cortando uno a uno los frutos maduros una vez se observa la apertura de los poros. No es aconsejable aventar las ramas para hacer caer las semillas en un recipiente bajo la planta ya que los tallos se rompen con suma facilidad. Las semillas se pueden conservar dentro de sus frutos no viéndose afectada su viabilidad a lo largo del tiempo.



GERMINACIÓN



% Germinación ($\bar{X} \pm S.D.$)	Duración ensayo (días)	Inicio germinación (días)	Última germinación (días)	T50 (días) ($\bar{X} \pm S.D.$)
98 ± 4	30	2	14	5,20 ± 0,23

Pretratamiento	Medio	Temperatura y fotoperiodo
Imbibición 24 h en agua destilada	Placas de Petri con disolución de agar al 1%	20 °C; 12 h luz/12 h oscuridad

CULTIVO

La propagación se realiza por semillas o esquejes, obteniéndose en ambos casos altos rendimientos. El momento óptimo para el esquejado es la primavera, obteniéndose una buena rizogénesis, con una tasa de enraizamiento del 90%, sin necesidad de hormonas. Tanto en otoño como en primavera se pueden realizar las siembras. El repicado después de la germinación de las semillas se realiza transcurridos los 20-30 días a un contenedor de tipo QP 96T con un volumen de 75 cc/alveolo, con una mezcla al 50% de un sustrato estándar y arcilla. Tras 16 semanas de crecimiento se recomienda el traslado de los plantones a umbráculos de aclimatación, en condiciones de semi-sombra y riego moderado. El porcentaje de mortalidad tras un periodo de 16 semanas de crecimiento es del 10%. Las plantas florecen al primer año, pasados 4-6 meses desde su propagación mediante esquejado y más tarde si procede de semillas. La tasa de producción por individuo se sitúa entre 600 y 1.100 semillas.



OBSERVACIONES

Especie muy resistente, tolera la sequía y suelos pobres. El manejo de la planta es delicado debido a la fragilidad de sus tallos que son muy quebradizos. Esta planta muestra una gran capacidad de enraizamiento, siendo prácticamente viables cada uno de los tallos, independientemente de su calibre.

La vistosa floración la convierte en candidato a ser utilizada como especie ornamental, una vez que la recuperación de sus poblaciones permita descatalogarla de las listas de protección.