

CRUCIFERAE

## *Diploaxis ibicensis* (Pau) Gómez-Campo

Valencià: ravenissa d'Eivissa



Catálogo Valenciano de Especies de Flora Amenazada

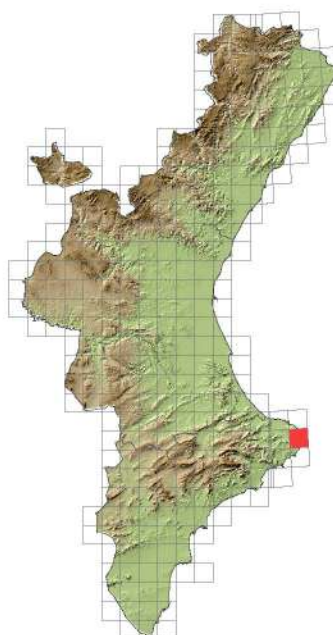
**Vulnerable**

**Floración**

E F M A M Jn Jl A S O N D

**Fructificación**

E F M A M Jn Jl A S O N D



Hierba anual o bienal de hasta 80 cm de altura. Hojas basales divididas, las medias y superiores de tamaño algo menor. Flores amarillas, con frutos en silícula, algo arqueados.

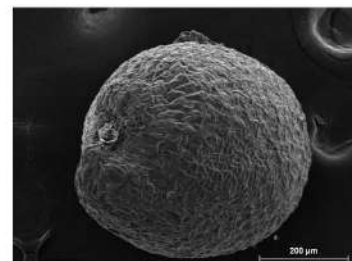
Habita en ambientes de litoral, acantilados, laderas pedregosas y matorrales de borde de caminos, siempre sobre suelo calizo o arenoso.

Especie endémica ibero-baleár. En la Comunitat Valenciana aparece en el cuadrante nororiental de la provincia de Alicante.

Para más información: <http://bdb.cma.gva.es/ficha.asp?id=11935>

### Descripción de la unidad de conservación

<b>Unidad de conservación</b>	Semilla
<b>Dimensiones (mm × mm) (<math>\bar{X} \pm S.D.</math>)</b>	0,694 ± 0,08 × 0,336 ± 0,064
<b>Color</b>	Amarillento
<b>Estructuras exteriores</b>	No tiene
<b>Peso de 100 unidades (g) (<math>\bar{X} \pm S.D.</math>)</b>	0,009 ± 0,001

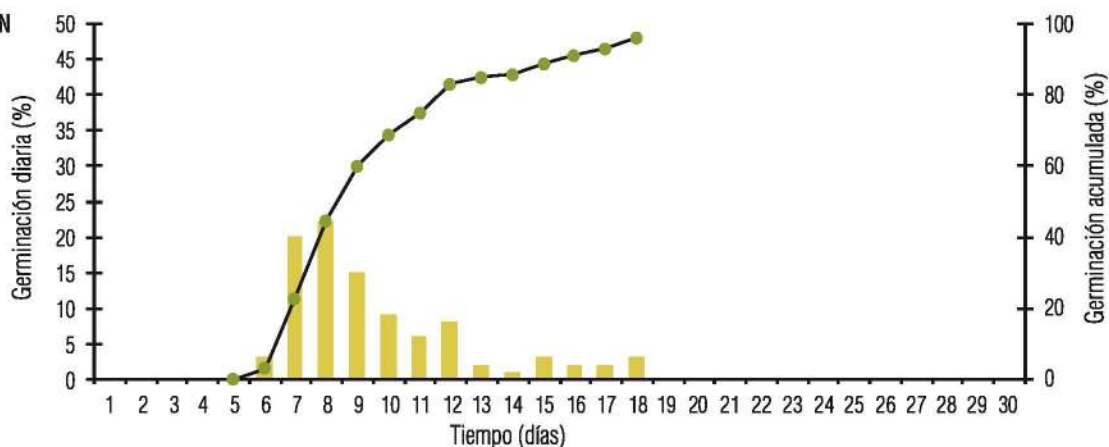


### RECOLECCIÓN

Puede florecer y fructificar tanto con las lluvias primaverales como con las otoñales, por lo que el tiempo para la recolección es amplio. Sin embargo, la mejor época es alrededor del solsticio de verano. La maduración de los frutos y semillas es escalonada entre ejemplares y en el mismo ejemplar, donde idealmente y en la parte baja del tallo encontraremos frutos con las valvas abiertas y la semilla dispersada y en la parte alta flores y capullos.

En la parte media se encuentran frutos recién abiertos conteniendo todas o algunas semillas o también algunos a punto de abrirse. Para la obtención de las semillas se inclina el tallo, sin romperlo y se introduce en un sobre grande donde se sacude suavemente para hacerlas caer por gravedad.

## GERMINACIÓN



% Germinación ( $\bar{X} \pm S.D.$ )	Duración ensayo (días)	Inicio germinación (días)	Última germinación (días)	T50 (días) ( $\bar{X} \pm S.D.$ )
96 $\pm$ 3,27	30	6	18	8,23 $\pm$ 0,38

Pretratamiento	Medio	Temperatura y fotoperiodo
Imbibición 24 h previa desinfección con lejía al 2% durante 10'	Placas de Petri con papel de germinación y riego con agua destilada hasta saturación	10/20° C; 12 h luz/12 h oscuridad

## CULTIVO

La propagación se realiza a partir de semillas. Dado el reducido tamaño de las mismas y la alta tasa de mortalidad de las plántulas en el repicado se aconseja sembrar directamente en el contenedor final de producción, siendo la mejor época el invierno. De un 1 gramo de semilla se pueden obtener unas 1.000 plántulas. El cultivo se realiza con un sustrato al 50% de sustrato estándar y arena como componente, en contenedores tipo QP 96T de 75 cc/alveolo, bajo condiciones de alta luminosidad y riego moderado. Las semillas se depositan sobre el sustrato y se recubren de una fina capa de vermiculita.



## OBSERVACIONES

Es frecuente que las plantas producidas en vivero e implantadas en campo se comporten como anuales, agostándose tras la producción de semillas. En cultivo las plantas pueden llegar a vivir varios años. Tolerancia a ambientes salinos.