

RANUNCULACEAE

*Garidella nigellastrum* L.

Valencià: falsa flor d'aranya  
Castellano: falsa negrilla, nigelastro



Catálogo Valenciano de Especies de Flora Amenazada

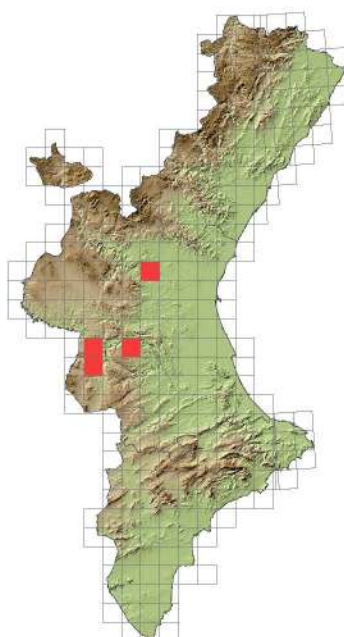
En peligro de extinción

Floración

E F M A M Jn Jl A S O N D

Fructificación

E F M A M Jn Jl A S O N D



Hierba anual de 20-40 cm de altura, de flores azuladas. Fruto formado por 2-3 folículos, hinchados en la madurez.

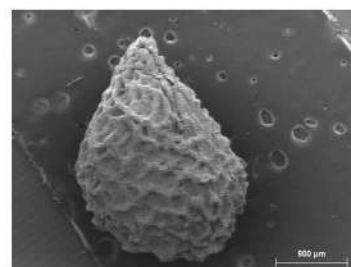
Aparece en cultivos de cereales y arbóreos de secano, en zonas de erial, en pastizales y herbazales de márgenes de los cultivos, siempre en zonas secas de baja altitud.

Se distribuye en Asia occidental, Región Mediterránea e Irano-Turaniana occidental. En la Comunitat Valenciana se conoce solo en la provincia de Valencia, una población en la localidad de Pedralba y varias en el término de Jalance. Además de una población que fue localizada en la década de los 80 en el término de Cortes de Pallás, pero que en la actualidad no ha vuelto a ser reencontrada.

Para más información: <http://bdb.cma.gva.es/ficha.asp?id=12900>

Descripción de la unidad de conservación

Unidad de conservación	Semilla
Dimensiones (mm × mm) ( $\bar{x} \pm S.D.$ )	1,49 ± 0,18 × 2,14w ± 0,22
Color	Negro
Estructuras exteriores	Crestas reticuladas
Peso de 100 unidades (g) ( $\bar{x} \pm S.D.$ )	0,275 ± 0,25

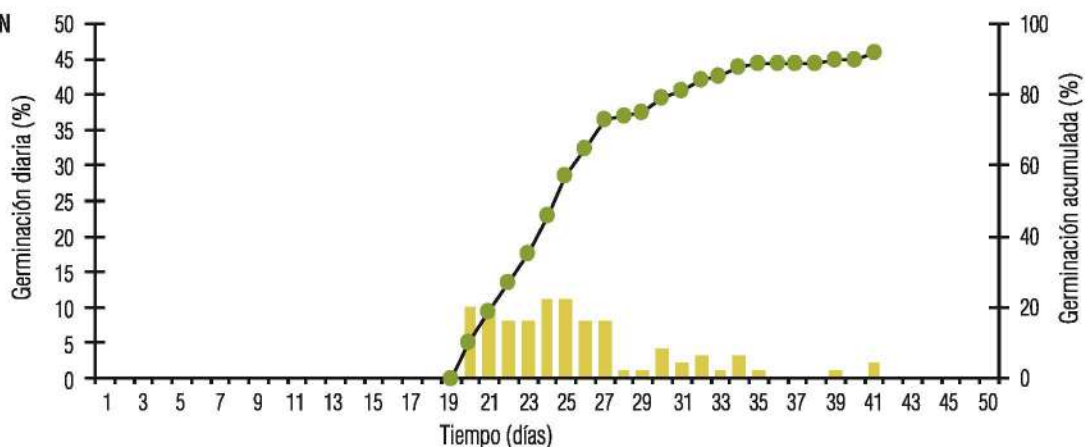


RECOLECCIÓN

La maduración de los frutos es secuencial y depende de la meteorología. Cada ejemplar produce uno o muy pocos frutos y alrededor de 6-100 semillas. Se recomienda recoger los frutos al inicio de la dehiscencia para evitar la caída de las semillas al suelo.



## GERMINACIÓN



% Germinación ( $\bar{X} \pm S.D.$ )	Duración ensayo (días)	Inicio germinación (días)	Última germinación (días)	T50 (días) ( $\bar{X} \pm S.D.$ )
92 ± 5,66	50	20	41	24,25 ± 0,96

Pretratamiento	Medio	Temperatura y fotoperiodo
Escarificado mecánico mediante lija. Imbibición durante 24 h en agua destilada	Placas de Petri con disolución de agar 0,6%	4 °C; 24 h oscuridad

## CULTIVO

La propagación se realiza mediante semillas, obteniéndose altos rendimientos de planta. El periodo óptimo para la siembra es el final del otoño. De cada gramo sembrado pueden obtenerse unas 300 plántulas. El repicado tras la emergencia de los cotiledones se realiza entre 10-15 días, preferentemente a un contenedor de tipo QP 35T, de 200 cc/alveolo con una mezcla al 50% de un sustrato estándar y arcilla, en condiciones de alta luminosidad y riego moderado.

El primer repicado constituye una fase muy crítica para las plántulas, con una alta tasa de mortalidad, aproximadamente entre 80%-90%. Pasadas 16-20 semanas de crecimiento, cuando la planta alcanza 35-60 cm de altura, comienza el desarrollo de escapos florales, estabilizándose la supervivencia. En cultivo *ex situ* no todos los individuos consiguen florecer y/o fructificar. La producción de semillas por individuo es alrededor de 100-150.

