

CARYOPHYLLACEAE

## *Gypsophila bermejoi* G. López

Valencià: sabonera castellana  
Castellano: cardo cuco



Catálogo Valenciano de Especies de Flora Amenazada

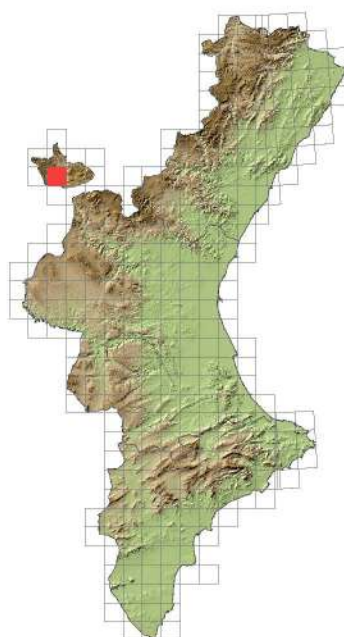
**Vulnerable**

**Floración**

E F M A M Jn JI A S O N D

**Fructificación**

E F M A M Jn JI A S O N D



Arbusto ramoso que puede alcanzar más de medio metro de altura. Hojas crasas y lineares. Inflorescencia laxa con flores pequeñas y de color rosado. Fruto en cápsula con apertura apical.

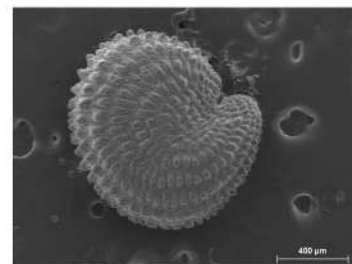
Habita sobre suelos margosos, arcillosos y yesosos, en bordes de caminos, suelos removidos y en ribazos.

Endemismo ibérico que se distribuye por el centro peninsular, presente en la Comunitat Valenciana en el Rincón de Ademuz.

Para más información: <http://bdb.cma.gva.es/ficha.asp?id=23794>

### Descripción de la unidad de conservación

Unidad de conservación	Semilla
Dimensiones (mm × mm) ( $\bar{X} \pm S.D.$ )	1,104 ± 0,099 × 0,818 ± 0,137
Color	Negro
Estructuras exteriores	Tubérculos
Peso de 100 unidades (g) ( $\bar{X} \pm S.D.$ )	0,04 ± 0,002

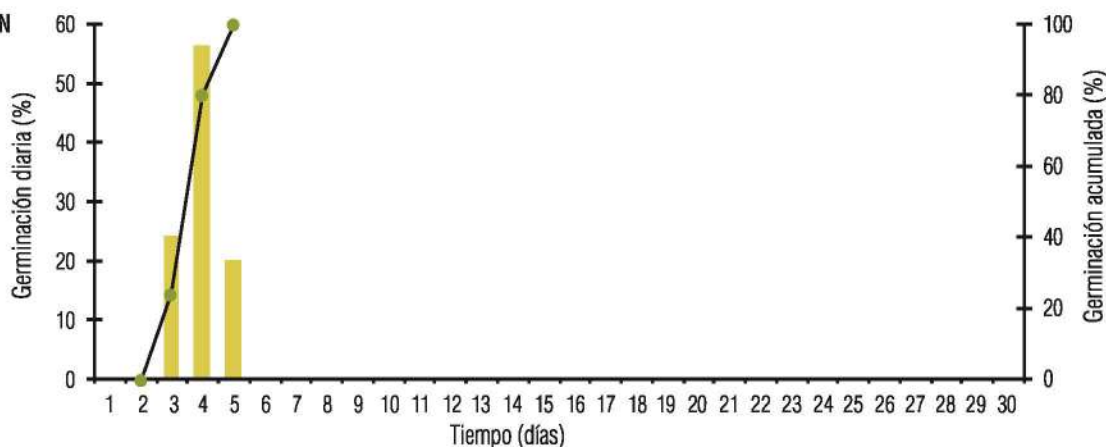


### RECOLECCIÓN

En la madurez los frutos abren un pequeño opérculo en su ápice dejando ver las semillas en su interior, esta señal es fácilmente observable a simple vista ya que su color negro contrasta con la tonalidad pajiza de las cápsulas maduras. Las semillas no se dispersan con facilidad así que el periodo para su recolección es relativamente amplio, pero no conviene demorar la recogida hasta después de las lluvias otoñales, ya que al permanecer erguidas las cápsulas pueden retener agua, fomentándose la aparición de hongos. Se recolectan los frutos enteros e incluso las ramas fructificadas, torciendo con la mano el pedicelo del fruto o el pedúnculo de la inflorescencia, o bien estirando de ellos, pero siempre con cuidado de no arrancar las partes verdes de la planta. También se pueden agitar las ramas de manera que las semillas caigan dentro del recipiente empleado.



## GERMINACIÓN



% Germinación ( $\bar{X} \pm S.D.$ )	Duración ensayo (días)	Inicio germinación (días)	Última germinación (días)	T50 (días) ( $\bar{X} \pm S.D.$ )
100	5	3	5	3,27 $\pm$ 0,32

Pretratamiento	Medio	Temperatura y fotoperiodo
Imbibición 24 h previa desinfección con lejía al 2% durante 10'	Placas de Petri con papel de germinación y riego con agua destilada hasta saturación	20 °C; 12 h luz/12 h oscuridad

## CULTIVO

La propagación puede realizarse por semillas o por esquejes, obteniéndose en ambos casos altos rendimientos. El periodo óptimo para la siembra es la primavera y para los esquejes tanto el verano como la primavera. Con la siembra de un gramo de semillas se pueden obtener alrededor de 2.000 plántulas. El repicado se realiza entre 15 y 20 días tras la germinación a contenedores QP 96T de 75 cc por alveolo, con sustrato compuesto por una mezcla al 50% de sustrato estándar y arcilla. El crecimiento de las plántulas es muy rápido y tras 8 semanas el tamaño puede alcanzar 5-8 cm. En este momento se recomienda continuar con el cultivo en umbráculos de aclimatación bajo condiciones de alta luminosidad y sin un excesivo riego.

Esta especie es muy resistente y prácticamente todas las plántulas, en condiciones normales, alcanzan la fase adulta. La floración es muy abundante durante el primer año, pasados 6-7 meses desde la germinación, llegando a alcanzar 15-30 cm de altura. Los esquejes pueden tomarse a partir de brotes basales fuertes o tallos tiernos del extremo del tallo. La rizogénesis se favorece a 15-18 °C, sobre sustrato estándar mezclado con arena gruesa y limo. Si se opta por la aplicación de hormonas de enraizamiento, el tratamiento con ácido indolbutírico 0,056% + ácido naftilacético 0,032% y alfa-naftilacetamido 0,078% produce buenos resultados. Los esquejes suelen florecer al cabo de dos años. En cultivo *ex situ*, en contenedores CT 40 con un volumen de 35 litros y medidas de 40 x 35 cm (Ø int. x h), un ejemplar puede llegar a producir entre 3.000 y 7.000 semillas.



## OBSERVACIONES

En cultivo esta especie es muy sensible al exceso de humedad, llegando a pudrir el cuello de los plantones en poco tiempo, aunque en invernadero se ha observado su capacidad rebrotadora.