

CRUCIFERAE

Kernera saxatilis (L.) Rchb. subsp. *boissieri*
(Reut. in Boiss. & Reut.) Nyman

Castellano: kernera de Boissier



Catálogo Valenciano de Especies de Flora Amenazada

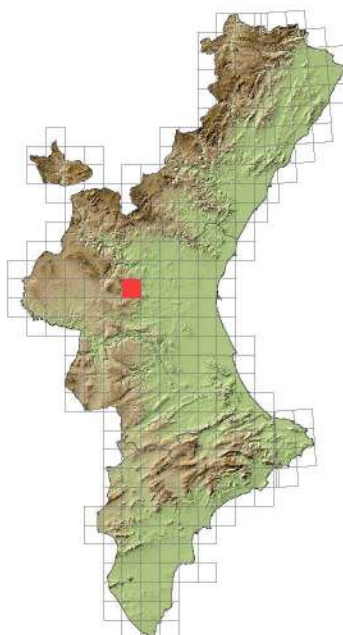
En peligro de extinción

Floración

E F M A M Jn JI A S O N D

Fructificación

E F M A M Jn JI A S O N D



Hierba perenne de hasta 30 cm, con tallos engrosados en la base. Pétalos blancos de 2,8-4 mm. Fruto en cápsula ovoidea o casi globosa.

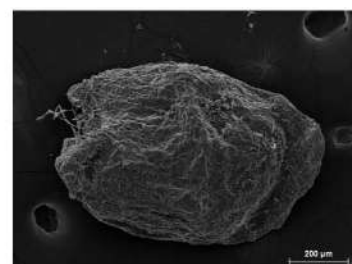
Habita en fisuras y pequeñas repisas de roquedos calcáreos, en ambientes húmedos y algo umbrosos.

Resulta una especie endémica de las montañas béticas y subbéticas, llegando también al levante peninsular. En la Comunitat Valenciana se encuentra presente únicamente en la provincia de Valencia, dentro de la sierra de Chiva.

Para más información: <http://bdb.cma.gva.es/ficha.asp?id=15510>

Descripción de la unidad de conservación

Unidad de conservación	Semilla
Dimensiones (mm × mm) ($\bar{X} \pm S.D.$)	0,35 ± 0,08 × 0,84 ± 0,12
Color	Marrón-rojizo
Estructuras exteriores	No tiene
Peso de 100 unidades (g) ($\bar{X} \pm S.D.$)	0,001 ± 0,0001

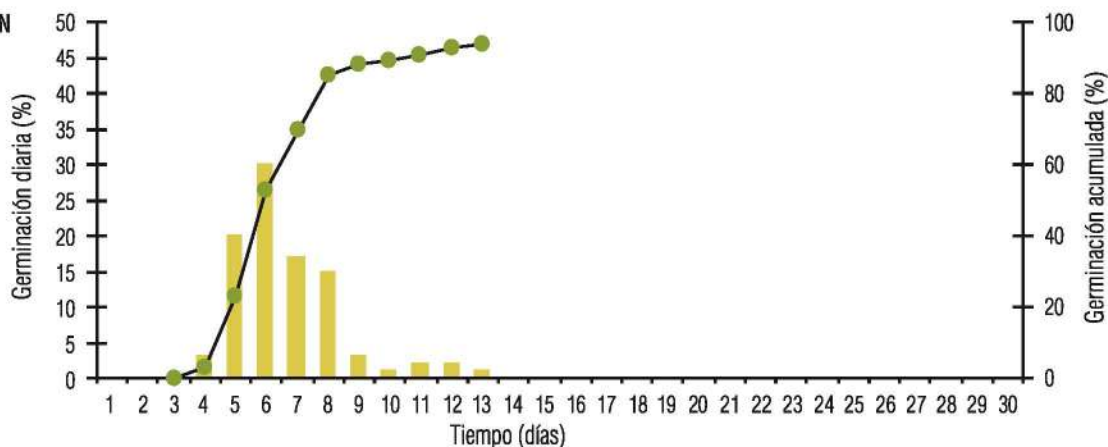


RECOLECCIÓN

Dado el pequeño tamaño de las semillas y la rápida dehiscencia de los frutos, es conveniente envolver y proteger toda la inflorescencia con malla de luz muy pequeña, que permita el paso del aire, para evitar que se dispersen las semillas una vez que los frutos se abran.

Alternativamente, se pueden cortar desde la base las inflorescencias con los frutos aun cerrados pero casi maduros y mantener estas inflorescencias en un recipiente con algo de agua para que completen su maduración y posterior dispersión en un lugar controlado donde recoger con seguridad las simientes.

GERMINACIÓN



% Germinación ($\bar{X} \pm S.D.$)	Duración ensayo (días)	Inicio germinación (días)	Última germinación (días)	T50 (días) ($\bar{X} \pm S.D.$)
94 ± 4	30	4	13	5,9 ± 0,18

Pretratamiento	Medio	Temperatura y fotoperiodo
Imbibición 24 h en agua destilada previa desinfección con agua oxigenada en placa de Petri	Placas de Petri con papel de germinación y riego con agua destilada hasta saturación	20 °C; 12 h luz/12 h oscuridad

CULTIVO

La propagación se realiza a partir de semillas. La siembra tiene lugar desde el principio del invierno hasta entrada la primavera, obteniendo altos rendimientos. De cada gramo de semilla se puede obtener unas 80.000 plántulas. Las fases de desarrollo de plántula y repicado son momentos delicados para la supervivencia de los ejemplares, alcanzando solo el 10% la edad adulta. El crecimiento de los plantones se realiza en contenedores de tipo QP 6T/12 de 1.100 cc/alveolo, con un sustrato turba:fibra de coco:vermiculita:perlita (3:2:1:1), con sombra y riego abundante.

Pasados dos años, las plantas deben ser repicadas a contenedores de mayor capacidad (p. ej. CT 18 de 4 litros) para que continúen su desarrollo y crecimiento. Su cultivo *ex situ* en condiciones controladas puede llegar a producir ejemplares de tamaño mucho más grande que en el medio natural. Su producción media es de 100-300 semillas/planta.



OBSERVACIONES

En cultivo esta especie es muy sensible a la sequía, pero hay que ir con cuidado con el exceso de riego ya que puede causar ataques de cóccidos en las hojas y tallos.