

MALVACEAE

Kosteletzkya pentacarpa (L.) Lebed.

Valencià: trenca-dalla, malva de fang



Catàleg Valencianó de Especies de Flora Amenazada

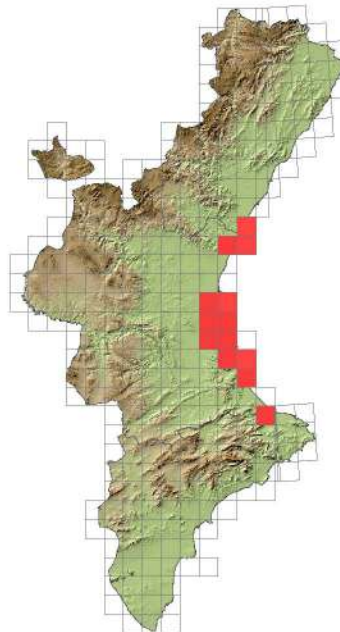
Vulnerable

Floración

E F M A M Jn JI A S O N D

Fructificación

E F M A M Jn JI A S O N D



Hierba perenne, de hasta 2 m de altura, con tallos ramificados, recubierta de pelos estrellados. Hojas inferiores triangular-ovadas, 3-5 lobuladas, las superiores con pecíolo más corto que el limbo. Flores solitarias de color rosado-violáceo.

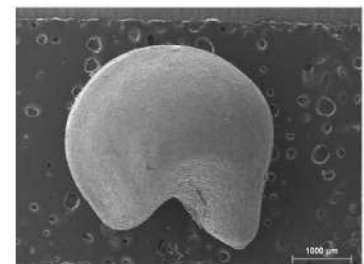
Vive en herbazales húmedos, en orillas de cursos de agua, cañaverales.

Planta de distribución euroasiática. En la Comunitat Valenciana se localiza en la Albufera de Valencia y su entorno, así como núcleos aislados al norte y sur de Valencia llegando hasta el norte de Alicante.

Para más información: <http://bdb.cma.gva.es/ficha.asp?id=13189>

Descripción de la unidad de conservación

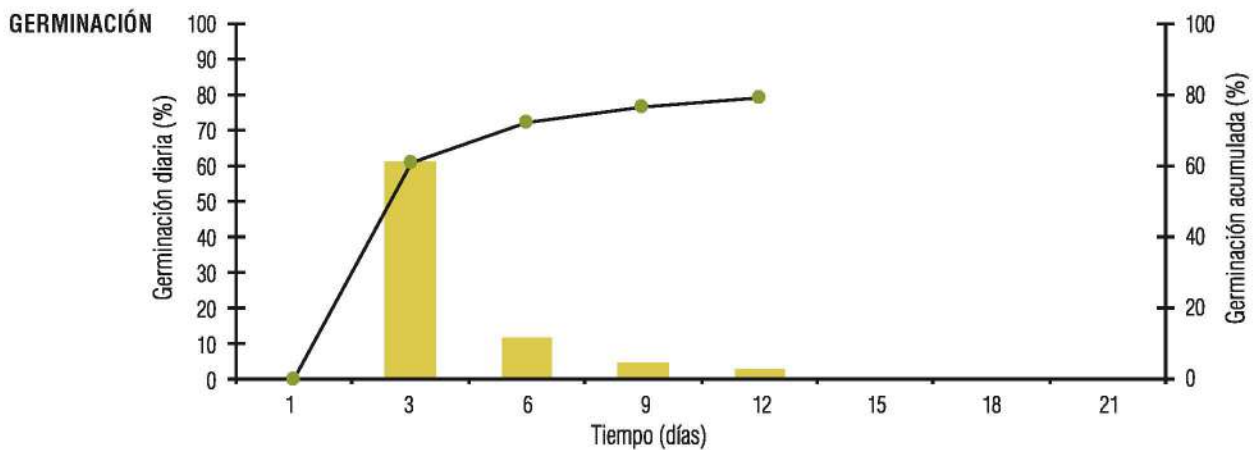
Unidad de conservación	Semilla
Dimensiones (mm × mm) ($\bar{X} \pm S.D.$)	$3,03 \pm 0,13 \times 4,03 \pm 0,16$
Color	Marrón oscuro
Estructuras exteriores	No tiene
Peso de 100 unidades (g) ($\bar{X} \pm S.D.$)	$0,262 \pm 0,014$



RECOLECCIÓN

Posee frutos dehiscentes y el mejor momento de recolección es a principios de otoño, cuando las semillas tienen un color marrón oscuro. Se recolectan los frutos individualmente. En el momento de la recolección o posteriormente, apretando los frutos suavemente se pueden ir extrayendo las semillas. Esta operación es fácil debido a la tendencia natural de los frutos para abrirse por las costillas interlobulares. Posteriormente se eliminan las impurezas que puedan haber quedado con un tamiz adecuado o aventando cuidadosamente la mezcla.

Se deben desechar las semillas que aparentemente puedan estar dañadas por insectos, suceso frecuente en esta especie.



% Germinación ($\bar{X} \pm S.D.$)	Duración ensayo (días)	Inicio germinación (días)	Última germinación (días)	T50 (días) ($\bar{X} \pm S.D.$)
79 \pm 0,71	21	3	12	2,64 \pm 0,03

Pretratamiento	Medio	Temperatura y fotoperiodo
Escarificación mecánica, imbibición 24 h previa desinfección con lejía al 2% durante 15'	Placas de Petri con papel de germinación y riego con agua destilada hasta saturación	25 °C; 14 h luz/10 h oscuridad

CULTIVO

Las semillas necesitan ser pretratadas para su germinación, según se indica en esta ficha. Posteriormente se siembran en bandejas de cultivo enterradas a una profundidad aproximada del doble del tamaño de las semillas y utilizando un sustrato estándar a base de turba negra. El sustrato debe estar húmedo en todo momento. Éste proceso se realiza en invernadero en febrero-marzo.

Una vez germinan las semillas, se mantienen 1-2 semanas en las bandejas y se repican a contenedores tipo QP 24T de 320 cc/alveolo o QP 40T de 300 cc/alveolo, con los que se han obtenido buenos resultados. Cuando las plantas alcanzan un tamaño de 20-25 cm se sacan al exterior. Necesitan riego abundante. En aproximadamente 5-6 meses se pueden obtener plantas adultas maduras que llegan a florecer y producir frutos.



OBSERVACIONES

La germinación es buena si se someten las semillas a una escarificación previa, utilizando para ello un papel de lija de grano fino. La época de recolección es crucial ya que el mismo tratamiento y condiciones de cultivo sobre lotes distintos varían los porcentajes de germinación considerablemente.