

AMARYLLIDACEAE

Leucojum valentinum Pau

Valencià: assa valenciana
Castellano: campanilla valenciana



Catálogo Valenciano de Especies de Flora Amenazada

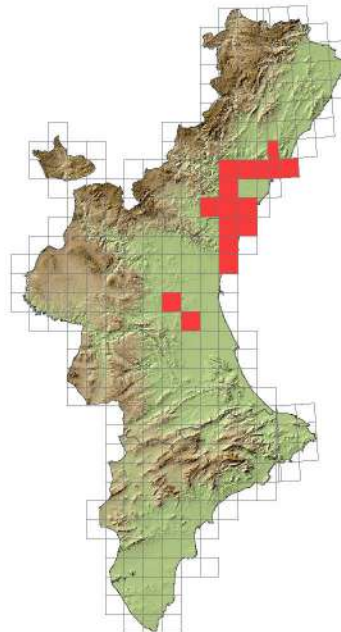
Vulnerable

Floración

E F M A M Jn JI A S O N D

Fructificación

E F M A M Jn JI A S O N D



Planta bulbosa de pequeño tamaño, 30-40 cm. Las hojas lineares aparecen después de las flores. Escapo que porta 2-6 flores campanuladas de color blanco.

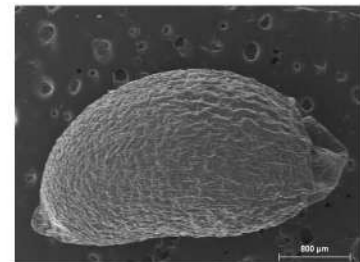
Habita en pastizales secos, entre fisuras de rocas calcáreas.

Endemismo de la Comunitat Valenciana presente en la Plana de Castellón, desde Oropeza del Mar hasta Almenara y en zonas preitorales de la provincia de Valencia.

Para más información: <http://bdb.cma.gva.es/ficha.asp?id=12109>

Descripción de la unidad de conservación

Unidad de conservación	Semilla
Dimensiones (mm × mm) ($\bar{X} \pm S.D.$)	3,106 ± 0,294 x 1,906 ± 0,32
Color	Negro
Estructuras exteriores	Estrofiolo
Peso de 100 unidades (g) ($\bar{X} \pm S.D.$)	0,549 ± 0,115

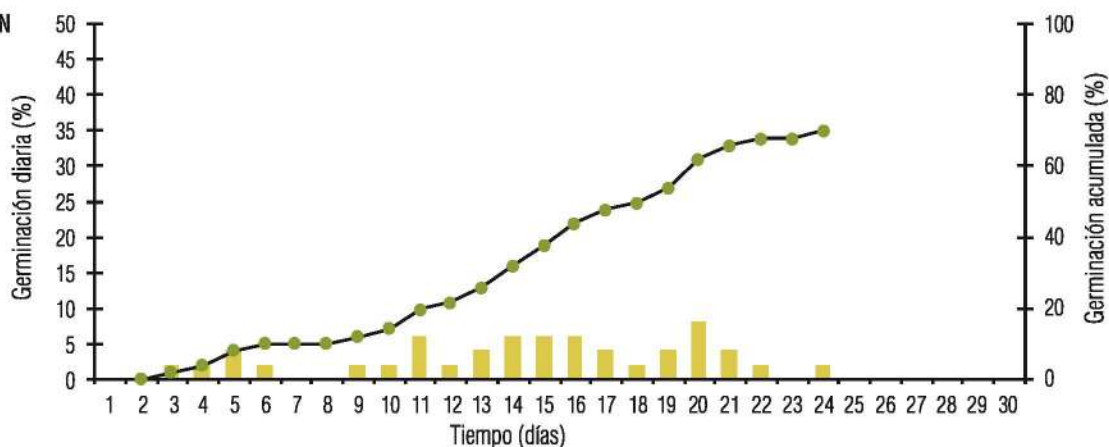


RECOLECCIÓN

La rápida y variable floración y fructificación de la especie hace que el momento de recolección sea a su vez efímero y poco predecible. Los frutos maduros se abren paulatinamente, desgarrándose longitudinalmente y dejando ver las oscuras semillas en su interior. Una vez abiertos del todo las semillas pueden llegar a caer, aunque algunas pueden mantenerse pegadas al fruto.



GERMINACIÓN



% Germinación ($\bar{X} \pm S.D.$)	Duración ensayo (días)	Inicio germinación (días)	Última germinación (días)	T50 (días) ($\bar{X} \pm S.D.$)
70 ± 8,14	30	2	24	15 ± 1,24

Pretratamiento	Medio	Temperatura y fotoperiodo
Imbibición 24 h previa desinfección con lejía al 2% durante 10'	Placas de Petri con papel de germinación y riego con agua destilada hasta saturación	18/20 °C; 12 h luz/12 h oscuridad

CULTIVO

La propagación puede realizarse bien por semillas o por división de vástagos de los bulbos. El periodo óptimo para la siembra de semillas frescas es el otoño, ya que se ha observado que su germinación es mayor durante este momento. De cada gramo de semillas se pueden obtener unas 100 plántulas aproximadamente. Si las semillas proceden de años anteriores pueden sembrarse tanto en otoño como en primavera. En la producción de planta es conveniente utilizar bandejas semilleros (30 x 50 x 9 cm) con un sustrato de turba:fibra de coco:arena (2:1:1). Las semillas deben ser enterradas a 1 cm de profundidad, dejando aproximadamente una distancia de 2 cm entre cada una de ellas y cubriéndolas con una fina capa de vermiculita. En el primer año se desarrollan plántulas con finas hojas que todavía no están lo suficientemente desarrolladas para su repicado a contenedores de mayor capacidad o volumen. Después de la estación de crecimiento, tras la marchitez de las hojas, es necesario suprimir el riego. En el segundo año, cuando los bulbos están todavía en periodo de latencia, se realiza el repicado a contenedores de tipo CT 18 con un volumen de 4 litros y sustrato arenoso mezclado con turba:fibra de coco:perlita:arena (2:1:1:1), enterrando los bulbos dos veces su propio tamaño.

Si se opta por la multiplicación vegetativa, durante los primeros meses de la primavera se separan con cuidado los vástagos de los bulbos. Tras la aplicación de un fungicida se introducen en el sustrato a una profundidad dos veces su tamaño y de manera separada unos de otros para evitar su contacto al crecer. La tasa de producción por individuo es de 20 semillas aproximadamente.



OBSERVACIONES

Por sus bonitas flores y el momento en el que florecen las plantas, en caso de ser descatalogada en el futuro podría ser muy apta como especie ornamental, para rocallas o agrupaciones de otras bulbosas.