

*Limonium mansanetianum* M. B. Crespo & Lledó

Valencià: ensopeguera de Mansanet



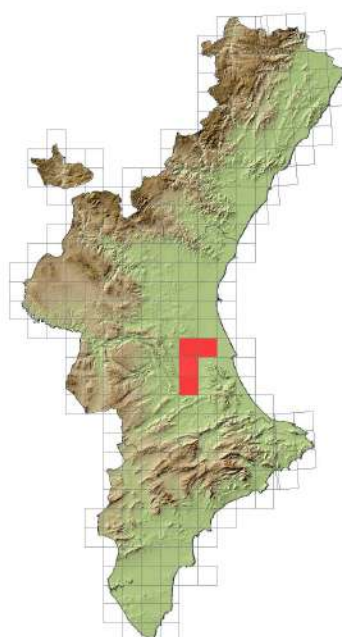
Catálogo Valenciano de Especies de Flora Amenazada

**Vulnerable**

**Floración**



**Fructificación**



Hierba perenne de tamaño muy variable, desde mayores de medio metro hasta unos pocos centímetros. Inflorescencia con numerosas ramas estériles. Flores de color violáceo pálido.

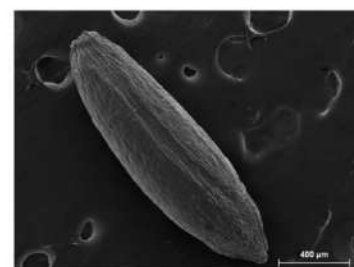
Habita sobre arcillas rojas triásicas, sustratos yesosos, con cierta humedad edáfica, dentro de albardineros gipsícolas.

Endemismo valenciano restringido al centro-sur de la provincia de Valencia.

Para más información: <http://bdb.cma.gva.es/ficha.asp?id=12989>

**Descripción de la unidad de conservación**

<b>Unidad de conservación</b>	Fruto
<b>Dimensiones (mm × mm) (<math>\bar{X} \pm S.D.</math>)</b>	1,632 ± 0,101 × 0,414 ± 0,029
<b>Color</b>	Marrón
<b>Estructuras exteriores</b>	No tiene
<b>Peso de 100 unidades (g) (<math>\bar{X} \pm S.D.</math>)</b>	0,018 ± 0,002



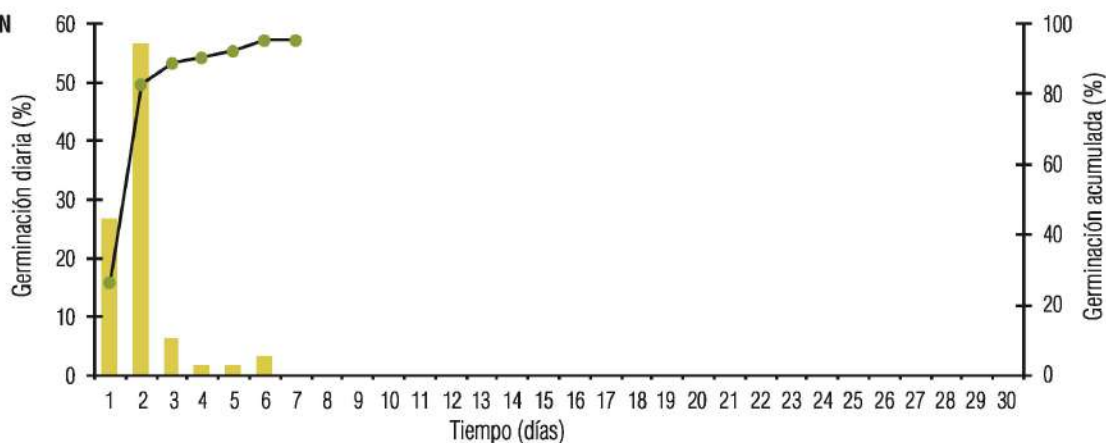
**RECOLECCIÓN**

La mayoría de frutos maduran a mediados de otoño pero el periodo de recolección se prolonga algunos meses más. Como en otras especies del mismo género conviene comprobar *in situ* la madurez de la semilla extrayéndola con cuidado del cáliz y asegurándose que está dura, seca y oscura. Se recolectan las espigas más secas y quebradizas por torsión u ordeño, evitando arrancar la planta del suelo.





## GERMINACIÓN



% Germinación ( $\bar{X} \pm S.D.$ )	Duración ensayo (días)	Inicio germinación (días)	Última germinación (días)	T50 (días) ( $\bar{X} \pm S.D.$ )
95,31 $\pm$ 5,98	13	1	6	1,25 $\pm$ 0,30

Pretratamiento	Medio	Temperatura y fotoperiodo
Imbibición 24 h previa desinfección con lejía al 2% durante 10'	Placas de Petri con papel de germinación y riego con agua destilada hasta saturación	20 °C; 12 h luz/12 h oscuridad

## CULTIVO

La propagación se realiza mediante semillas, bien sembrando directamente las espiguillas o bien semillas individuales para una germinación más rápida y homogénea. En este último caso, las semillas se depositan sobre el sustrato y son recubiertas con una fina capa de vermiculita. Las siembras pueden realizarse tanto en primavera como en otoño. La supervivencia tras el repicado de las semillas germinadas como de pequeñas plántulas es muy alta, por encima del 95%. En contenedores tipo QP 96T de 75 cc/alveolo con sustrato, se obtienen plantas vigorosas y bien desarrolladas pasados 3 meses. Pasado este periodo de crecimiento se recomienda el traslado de los plantones a umbráculos de aclimatación en situaciones soleadas y riego moderado. En contenedores de mayor capacidad aumenta significativamente el número de escapos florales y el tamaño de las plantas. La floración ocurre durante el primer año, tras 5-6 meses desde la germinación.



## OBSERVACIONES

La floración es abundante y prolongada persistiendo en la planta durante algunos meses. Presenta una alta tolerancia a la salinidad, a la humedad y a las temperaturas elevadas. Por su vistosa floración y la forma de las inflorescencias, en caso de ser descatalogada en el futuro podría ser muy apta como especie ornamental.