

LEGUMINOSAE

Lupinus mariae-josephae H. Pascual

Valencià: tramussera valenciana
Castellano: altramuz valenciano



Catálogo Valenciano de Especies de Flora Amenazada

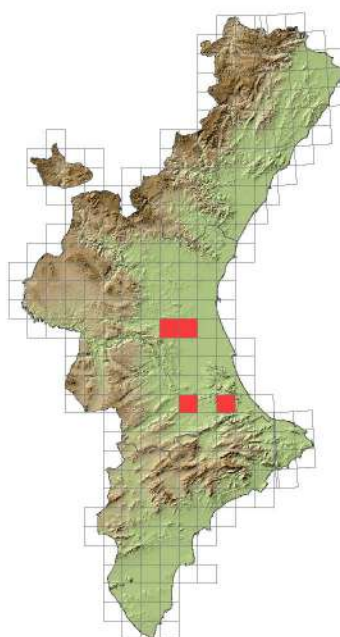
Vulnerable

Floración

E F M A M Jn Jl A S O N D

Fructificación

E F M A M Jn Jl A S O N D



Hierba anual de hasta medio metro de altura. Hojas palmatisectas en 5-7 folíolos. Inflorescencias con 3-15 flores de color amarillento al principio virando a blanco-rosado o magenta. Fruto en legumbre dehiscente.

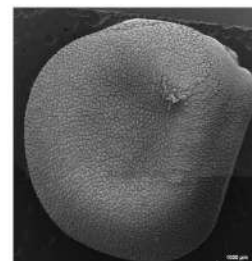
Crece en suelos calcáreos poco desarrollados o pedregosos, dentro de espartales, matorrales heliófilos abiertos o en claros de maquia.

Endemismo exclusivo de la provincia de Valencia.

Para más información: <http://bdb.cma.gva.es/ficha.asp?id=19631>

Descripción de la unidad de conservación

Unidad de conservación	Semilla
Dimensiones (mm × mm) ($\bar{X} \pm S.D.$)	6,892 ± 0,329 × 5,653 ± 0,448
Color	Moteado pardo marrón
Estructuras exteriores	No tiene
Peso de 100 unidades (g) ($\bar{X} \pm S.D.$)	10,974 ± 1,491

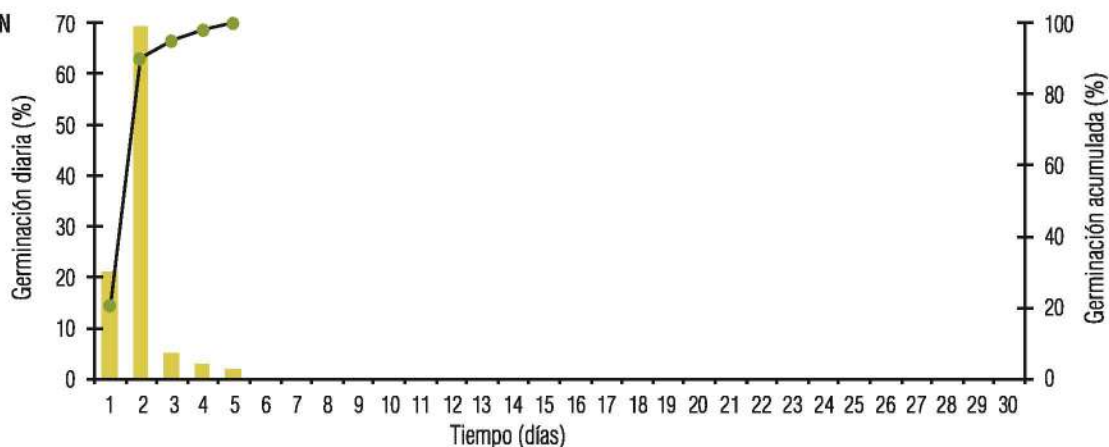


RECOLECCIÓN

La dehiscencia se produce cuando las dos valvas se enrollan entre ellas lanzando las semillas hasta un metro de distancia. Se recomienda recolectar los frutos aún cerrados pero a punto de dispersar, con la mano cerrada se les presiona ligeramente, si la maduración se ha completado las valvas se abrirán inmediatamente. En caso necesario se puede recoger semillas del suelo, evitando entonces aquellas que muestren signos de decoloración y desgaste en la cubierta.



GERMINACIÓN



% Germinación ($\bar{X} \pm S.D.$)	Duración ensayo (días)	Inicio germinación (días)	Última germinación (días)	T50 (días) ($\bar{X} \pm S.D.$)
100	5	1	5	1,45 \pm 0,41

Pretratamiento	Medio	Temperatura y fotoperiodo
Escaldado con agua en ebullición, imbibición 24 h previa desinfección con lejía al 2% durante 10'	Placas de Petri con papel de germinación y riego con agua destilada hasta saturación	15 °C; 12 h luz/12 h oscuridad

CULTIVO

El cultivo de esta especie es muy complicado y requiere de determinadas condiciones ambientales muy específicas. Su propagación se realiza por semillas, siendo el periodo óptimo para la siembra durante los últimos meses de otoño y primeros de invierno. El cultivo en sustrato estándar (tanto en contenedores de gran capacidad de sustrato como en alveolos de pequeño volumen) produce muy malos resultados no llegando a sobrevivir ningún ejemplar transcurridas dos semanas tras el repicado de las plántulas. Experiencias realizadas con mezcla de turba y suelo procedente de una de las poblaciones naturales al 50% no produjo tampoco resultados satisfactorios en la supervivencia de las plántulas transcurridas cuatro semanas desde la germinación. Por otro lado, siembras realizadas *in situ* dentro de las poblaciones naturales aumentan significativamente la supervivencia de los ejemplares a lo largo del tiempo, llegando un alto porcentaje de ellos a completar el ciclo biológico.

En la actualidad se estudia el efecto de bacterias simbióticas, que podrían ser responsables de fuertes diferencias de vigor y producción de semillas en el medio natural, donde una misma población que un año exhibe abundantes ejemplares de grandes portes, al siguiente lo hace con escaso número de pies, de mucha menor talla y sin producir apenas semillas. Las plantas en cultivo estándar suelen exhibir este segundo tipo de comportamiento, lo que hace sospechar que su escaso desarrollo y a menudo la muerte temprana de los ejemplares, se deba a la ausencia de una adecuada simbiosis en el sistema radicular.



OBSERVACIONES

Se considera una especie de elevado interés científico por su capacidad de vivir sobre suelos derivados de roca caliza, carácter inusual dentro del género *Lupinus*. Esta característica podría ser utilizada mediante técnicas de mejora genética en especies de altramuces de interés agrícola para su cultivo en territorios con suelos ricos en bases. Asimismo, por su vistosa floración y tipo de hojas, en caso de ser descatalogada en el futuro podría ser muy apta como especie ornamental.