

Medicago citrina (Font Quer) Greuter

Valencià: alfals marí, alfals de les illes, alfals arbori, alfals gegant
 Castellano: mielga real de las islas



Catálogo Valenciano de Especies de Flora Amenazada

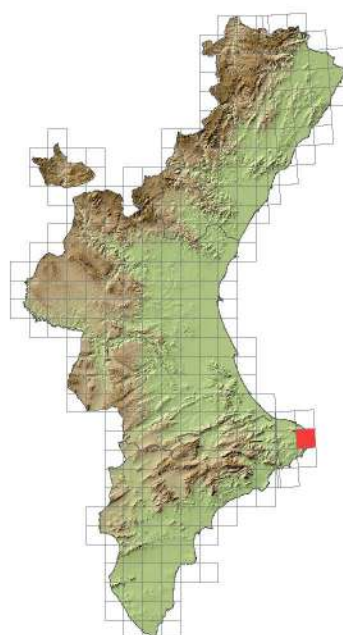
Vulnerable

Floración

E F M A M Jn JI A S O N D

Fructificación

E F M A M Jn JI A S O N D



Arbusto de hasta 2 m de altura. Tallos leñosos de color blanquecino. Inflorescencias en racimos de 4-8 flores de color amarillo limón. Fruto en legumbre en espiral sin espinas.

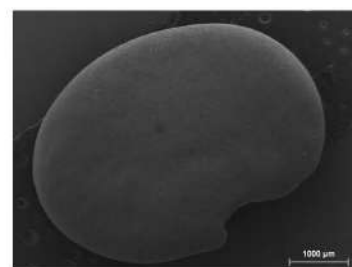
Crece en zonas de acantilados, en pendientes rocosas calcáreas y volcánicas, sobre suelos algo salobres y nitrificados.

Endemismo iberolevantino-balear. En la Comunitat Valenciana aparece en el litoral alicantino y en el archipiélago de las islas Columbretes.

Paramásinformación: <http://bdb.cma.gva.es/ficha.asp?id=13534>

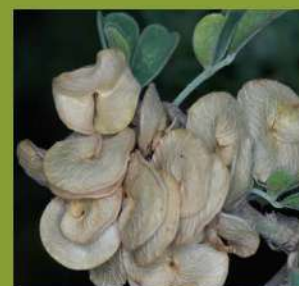
Descripción de la unidad de conservación

Unidad de conservación	Semilla
Dimensiones (mm × mm) ($\bar{X} \pm S.D.$)	5,078 ± 0,193 × 3,228 ± 0,277
Color	Pardo-rojizas
Estructuras exteriores	No tiene
Peso de 100 unidades (g) ($\bar{X} \pm S.D.$)	2,028 ± 0,301

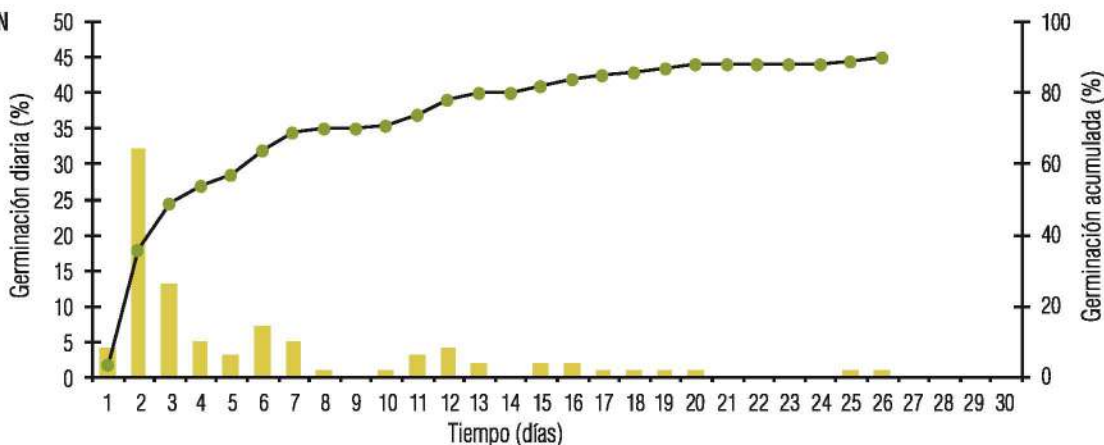


RECOLECCIÓN

Esta especie es muy proclive a la presencia de negrilla o fumagina (diversas especies de hongos con fructificaciones y esporas negras) en los frutos. En este sentido, la recolección se aconseja que se realice de manera manual, seleccionando los frutos que presentan mejor aspecto externo y rechazando aquellos que puedan presentar la enfermedad. La extracción de las semillas también se hace de forma manual, cuando los frutos están muy secos. Las semillas una vez separadas del resto de impurezas se pueden aventar para separar las vacías y purificar el lote.



GERMINACIÓN



% Germinación ($\bar{X} \pm S.D.$)	Duración ensayo (días)	Inicio germinación (días)	Última germinación (días)	T50 (días) ($\bar{X} \pm S.D.$)
90 \pm 8,33	30	1	26	3,1 \pm 0,95

Pretratamiento	Medio	Temperatura y fotoperiodo
Escaldado con agua en ebullición, imbibición 24 h previa desinfección con lejía al 2% durante 10'	Placas de Petri con papel de germinación y riego con agua destilada hasta saturación	20 °C; 12 h luz/12 h oscuridad

CULTIVO

Su propagación se realiza por semillas, siendo el periodo óptimo para la siembra entre los meses de otoño e invierno. De cada gramo de semillas sembrado se pueden obtener unas 45-50 plántulas. El repicado tras la germinación se realiza pasados 10-20 días a un contenedor de tipo QP 12T/18 de 650 cc/alveolo. El cultivo en sustrato estándar produce buenos resultados. Esta especie requiere condiciones de luz y humedad ambiental. La producción en alveolos de pequeña capacidad (p. ej. 400 cc) requiere un repicado temprano a contenedores de mayor volumen transcurridos 4-5 meses desde la germinación para conseguir que las plantas se desarrollen mejor.



OBSERVACIONES

Especie de interés pascícola dada su alta palatabilidad. Por su vistosa floración y tipo de hojas, en caso de ser descatalogada en el futuro podría ser muy apta como especie ornamental. Es la única especie valenciana incluida en la lista "Top 50" de la UICN para las plantas más amenazadas de sistemas insulares del Mediterráneo.