

LENTIBULARIACEAE

*Pinguicula dertosensis*  
(Cañig.) Mateo & M. B. Crespo

Valencià: violeta de Font tortosina  
Castellano: grasilla tortosina



Catálogo Valenciano de Especies de Flora Amenazada

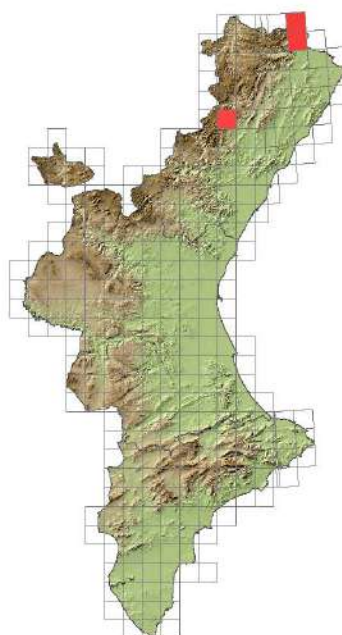
**Vulnerable**

**Floración**

E F M A M Jn JI A S O N D

**Fructificación**

E F M A M Jn JI A S O N D



Hierba perenne, insectívora, con hojas verde-amarillentas, glandulosas y aplicadas al sustrato. Flores de color violeta y fruto en cápsula ovoide.

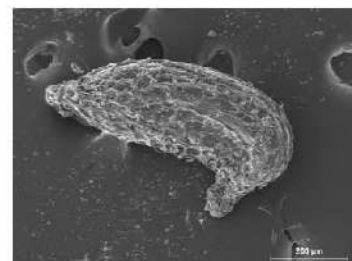
□ Habita en roquedos calcáreos y travertinos rezumantes.

Endemismo iberolevantino, distribuido desde Tortosa, Beceite y el Bajo Maestrazgo (Castellón-Tarragona) hasta la sierra de Tejada (Granada). En la Comunitat Valenciana sólo se conoce en el norte de Castellón.

Para más información: <http://bdb.cma.gva.es/ficha.asp?id=13420>

**Descripción de la unidad de conservación**

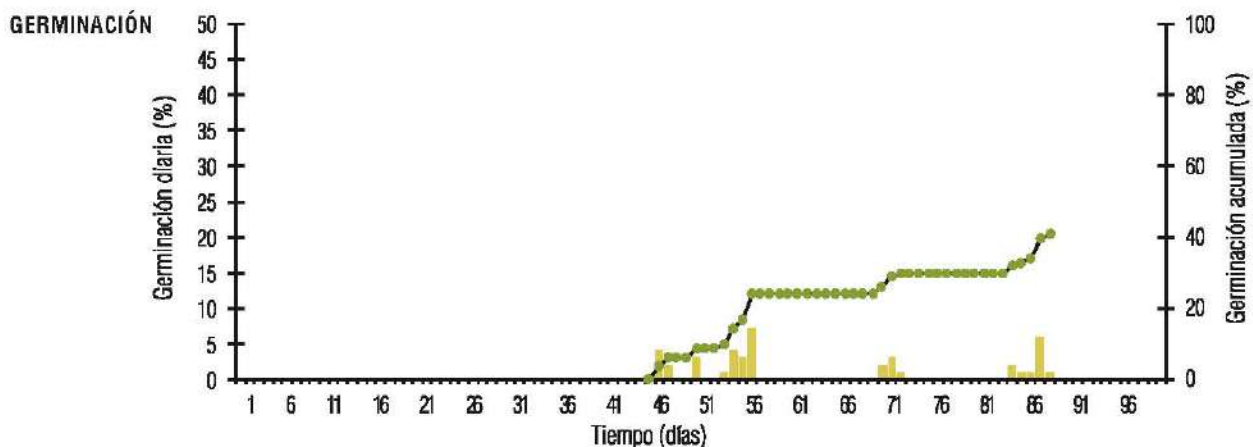
<b>Unidad de conservación</b>	Semilla
<b>Dimensiones (mm × mm) (<math>\bar{x} \pm S.D.</math>)</b>	$0,75 \pm 0,15 \times 0,21 \pm 0,05$
<b>Color</b>	Negro
<b>Estructuras exteriores</b>	Retículos
<b>Peso de 100 unidades (g) (<math>\bar{x} \pm S.D.</math>)</b>	Aprox. 0,0001



**RECOLECCIÓN**

Se recolecta el escapo floral entero junto con el fruto. Dado el pequeño tamaño de las semillas se requiere de una manipulación meticulosa. Es aconsejable utilizar frascos de vidrio o bolsas de plástico de pequeño tamaño bien selladas para no perder el material recolectado.





% Germinación ( $\bar{X} \pm S.D.$ )	Duración ensayo (días)	Inicio germinación (días)	Última germinación (días)	T50 (días) ( $\bar{X} \pm S.D.$ )
41 ± 3,8	100	46	88	53,75 ± 1,89

Pretratamiento	Medio	Temperatura y fotoperíodo
Imbibición 24 h previa desinfección con agua oxigenada en placa de Petri	Placas de Petri con papel de germinación y riego con agua destilada hasta saturación	10/20 °C; 12 h luz/12 h oscuridad

## CULTIVO

La propagación se realiza mediante semillas. El período óptimo para la siembra es durante los meses de otoño e invierno. Con la siembra de un gramo de semillas se pueden obtener alrededor de 500 plántulas. El repicado se realiza entre 15 y 20 días tras la germinación a contenedores QP 96T de 75 cc por alveolo (o más pequeños), con sustrato estándar o con una ligera mayor proporción de turba sobre el resto de los componentes. El riego debe ser de moderado a alto, manteniendo siempre el sustrato saturado de agua. Requiere condiciones de baja luminosidad.



## OBSERVACIONES

El mecanismo de captura de las presas, sobre todo pequeños artrópodos, es pasivo, quedando adheridas a las gotitas de mucílago que producen unos pelos glandulíferos en las hojas. La digestión es externa, a partir de la secreción de enzimas producidas por las glándulas sésiles presentes en la superficie foliar. Posteriormente el flujo resultante se absorbe y se almacena en unas células que están en contacto con los tejidos de conducción de la savia.

En la Comunitat Valenciana existen otras dos especies de este género; *P. valisnerifolia* y *P. mundi*, ambas presentes sólo en la provincia de Valencia pero con escasas poblaciones conocidas.