

LABIATAE

Sideritis glauca Cav.

Valencià: cua de gat cendrosa
Castellano: rabo de gato rosado



Catálogo Valenciano de Especies de Flora Amenazada

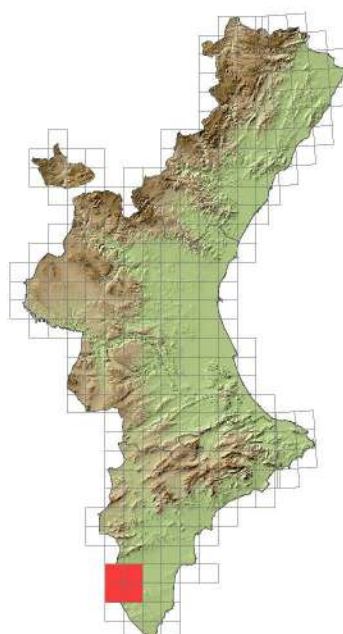
Vulnerable

Floración

E F M A M Jn Jl A S O N D

Fructificación

E F M A M Jn Jl A S O N D



Arbusto de pequeña talla 20-50 cm, totalmente desprovisto de pelos. Hojas lineares o algo lanceoladas. Inflorescencias con 2-9 verticilos de flores. Corolas blancas, en ocasiones con nervios de color púrpuro.

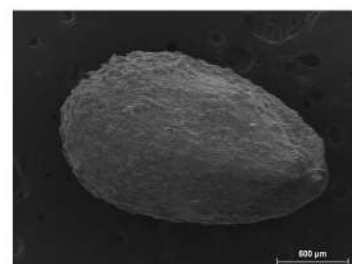
Crece en fisuras de roquedos calcáreos, en ambientes muy expuestos y secos.

Endemismo del sureste de la Península Ibérica, restringido a las provincias de Alicante y Murcia.

Para más información: <http://bdb.cma.gva.es/ficha.asp?id=13394>

Descripción de la unidad de conservación

Unidad de conservación	Fruto
Dimensiones (mm × mm) ($\bar{X} \pm S.D.$)	2,375 ± 0,136 × 0,935 ± 0,091
Color	Marrón-negro
Estructuras exteriores	No tiene
Peso de 100 unidades (g) ($\bar{X} \pm S.D.$)	0,058 ± 0,005

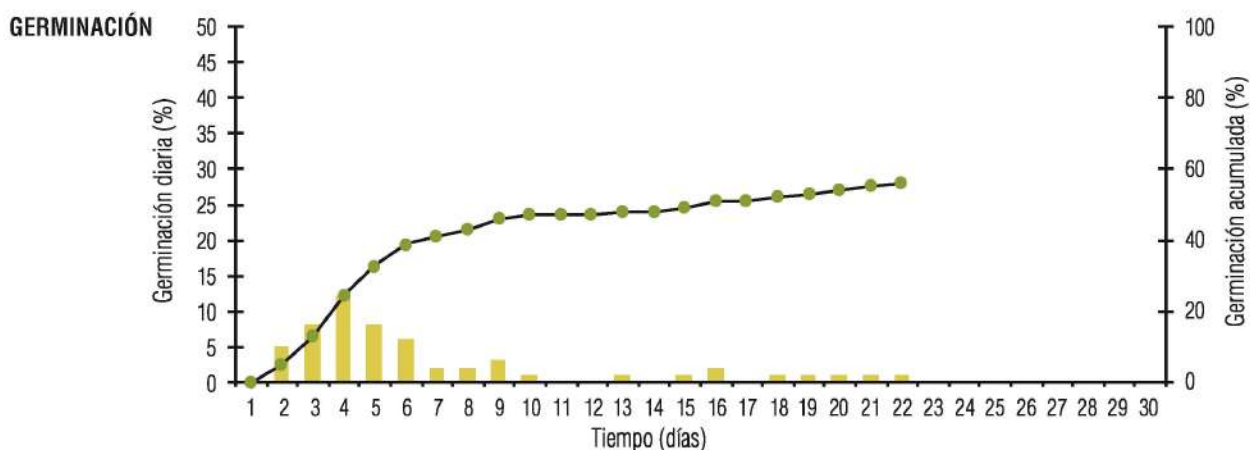


RECOLECCIÓN

Se recolecta con la mano toda la inflorescencia una vez seca. También se puede utilizar la técnica de ordeño con la ayuda de unos guantes de cuero, frotando suavemente el tallo de la inflorescencia con la palma de la mano desde abajo hacia arriba.

La limpieza de los frutos contenidos en los cálices, dada su dureza, puede efectuarse mediante un trillado o triturado suave. Las semillas se pueden separar fácilmente del resto de impurezas mediante tamices de diferente tamaño de luz, o también con un suave aventado.





% Germinación ($\bar{X} \pm S.D.$)	Duración ensayo (días)	Inicio germinación (días)	Última germinación (días)	T50 (días) ($\bar{X} \pm S.D.$)
56 ± 15,32	30	2	22	4 ± 1,04

Pretratamiento	Medio	Temperatura y fotoperiodo
Imbibición 24 h previa desinfección con lejía al 2% durante 10'	Placas de Petri con papel de germinación y riego con agua destilada hasta saturación	20 °C; 12 h luz/12 h oscuridad

CULTIVO

La propagación se realiza a partir de semillas. El periodo óptimo de siembra es a finales de invierno y principios de primavera. De un gramo de semillas sembradas pueden alcanzarse alrededor de 50 plántulas.

El repicado tras la germinación se realiza entre 10-15 días a contenedores tipo QP 96T de 75 cc/alveolo, con una mezcla al 50% de sustrato estándar y arcilla.

Tras 16 semanas de crecimiento se recomienda el traslado de los plantones a umbráculos de aclimatación, en condiciones de alta luminosidad y riego moderado, alcanzándose un fuerte endurecimiento de las plantas que pueden llegar a florecer durante el primer año.

En cultivo, durante los primeros años, la tasa de producción por individuo es de 50-100 semillas aproximadamente.



OBSERVACIONES

Esta especie tiene un periodo de floración muy dilatado en el tiempo lo que conlleva que la recolección de los frutos pueda realizarse durante varios meses. A diferencia del resto de sus congéneres presentes en el territorio valenciano, esta especie es poco aromática y poco o nada espinescente.