

CARYOPHYLLACEAE

Silene diclinis (Lag.) Laínz

Valencià: conillets del buixcarró, conillets de la safor



Catálogo Valenciano de Especies de Flora Amenazada

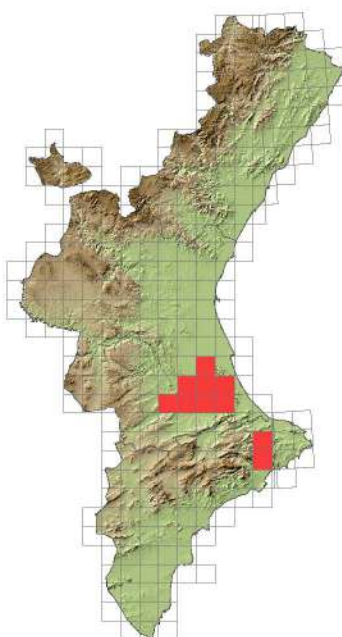
Vulnerable

Floración

E F M A M Jn JI A S O N D

Fructificación

E F M A M Jn JI A S O N D



Planta perenne, dioica, cespitosa, con tallos postrados o ascendentes, pelosos. Hojas lanceoladas y pelosas. Flores de color rosado. Fruto en cápsula subs esférica.

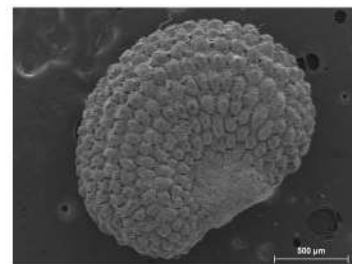
- Habita en herbazales, márgenes de carreteras, caminos y cultivos, sobre suelos algo alterados, tanto calcáreos como silíceos.

Endemismo exclusivo de la Comunitat Valenciana presente únicamente en unas pocas localidades de la provincia de Valencia. Además existen citas clásicas en el norte de Alicante que no han sido en la actualidad corroboradas.

Para más información: <http://bdb.cma.gva.es/ficha.asp?id=14591>

Descripción de la unidad de conservación

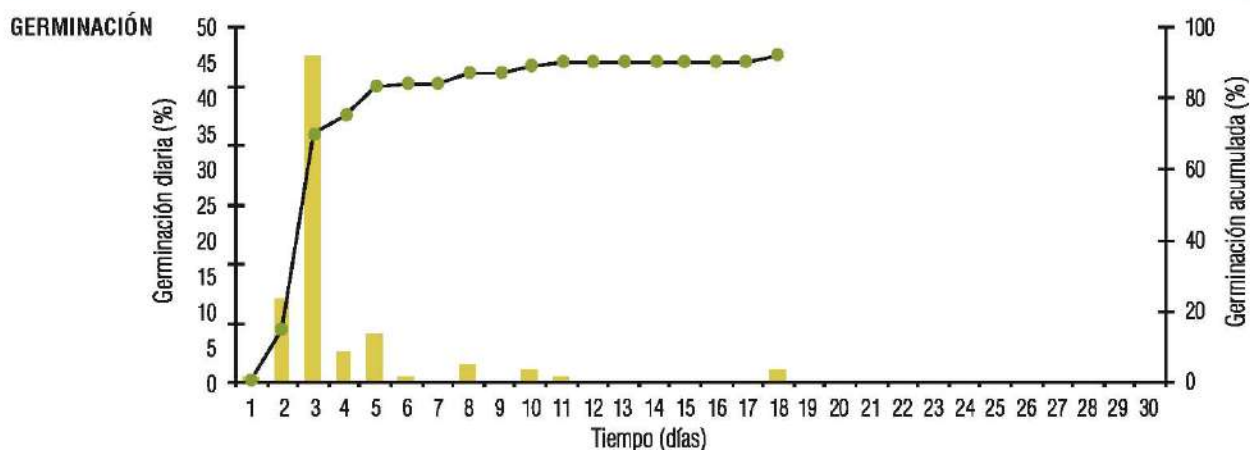
Unidad de conservación	Semillas
Dimensiones (mm × mm) ($\bar{X} \pm S.D.$)	1,658 ± 0,083 x 1,326 ± 0,03
Color	Negro/marrón-rojizo
Estructuras exteriores	Reticulada-tuberculada
Peso de 100 unidades (g) ($\bar{X} \pm S.D.$)	0,125 ± 0,016



RECOLECCIÓN

Los frutos no maduran a la vez, ya sea en la misma planta, entre plantas o poblaciones diferentes, por lo que se deben planificar las fechas de recolección para obtener así una cantidad suficiente de semillas. Los frutos maduros se reconocen porque presentan una apertura en su ápice y por el color oscuro de las semillas que contienen. Las semillas se dispersan con relativa facilidad. Para su limpieza se aplastan las cápsulas secas y se separan los restos secos de pequeña talla mediante un flujo de aire suave.





% Germinación ($\bar{X} \pm S.D.$)	Duración ensayo (días)	Inicio germinación (días)	Última germinación (días)	T50 (días) ($\bar{X} \pm S.D.$)
92 ± 10,83	30	1	18	2,75 ± 0,28

Pretratamiento	Medio	Temperatura y fotoperiodo
Imbibición 24 h previa desinfección con lejía al 2% durante 10'	Placas de Petri con papel de germinación y riego con agua destilada hasta saturación	10/20 °C; 12 h de luz/12 h oscuridad

CULTIVO

La propagación se realiza por medio de semillas. Con la siembra de un gramo de semillas se pueden obtener entre 600 y 800 plántulas. El cultivo se realiza con sustrato estándar en contenedores tipo QP 6T/12 con un volumen de 1.100 cc/alveolo, bajo condiciones de semi-sombra y riego moderado las primeras semanas de crecimiento. Las plantas florecen el segundo año de cultivo tras la germinación, aunque si tienen buenas condiciones y se desarrollan rápidamente pueden incluso hacerlo durante el primer año. Tras la floración la planta sufre un proceso de senescencia foliar, desapareciendo las hojas durante aproximadamente 4 meses, iniciando la brotación con las primeras lluvias de otoño. En cultivo cada individuo puede producir entre 150 y 300 semillas. El exceso de humedad produce proliferación fúngica, aunque no se han detectado daños graves debidos a esta causa.



OBSERVACIONES

Las semillas pueden mostrar una gradación de color desde el gris hasta el negro, atendiendo a su estado de maduración, incluyendo asimismo una coloración marrón-anaranjada. Se han ensayado condiciones de temperaturas media-alta (20-25 °C), alcanzando valores cercanos al 90%. Se trata de una de las especies valencianas con mayor potencialidad de uso ornamental, que podrá fomentarse una vez sea descatalogada.