

Silene hifacensis Rouy ex Willk.

Valencià: silene d'lfac, coletja de la Marina
Castellano: silene de lfach



Catálogo Valenciano de Especies de Flora Amenazada

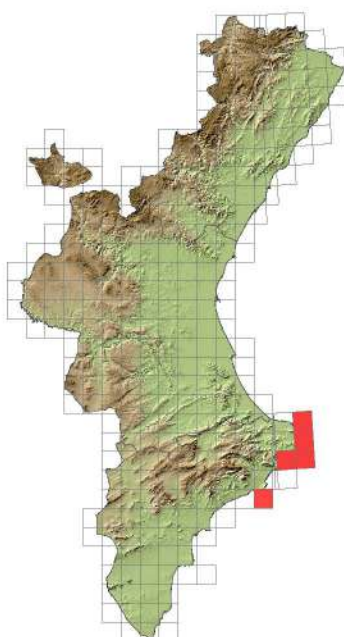
En peligro de extinción

Floración

E F M A M Jn Jl A S O N D

Fructificación

E F M A M Jn Jl A S O N D



Hierba perenne de 20-50 cm de altura. Tallos erectos con hojas inferiores en roseta. Flores con pétalos 6-10 mm, bífidos, de color rosado-purpúreo o más raramente blanco. Fruto en cápsula conteniendo gran cantidad de semillas.

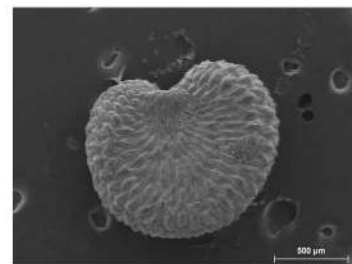
Vive en las fisuras de los roquedos de los acantilados calcáreos costeros, sometidos al efecto de los vientos marinos cargados de humedad.

Endemismo ibero-balear de distribución disyunta y muy reducida. En territorio de la Comunitat Valenciana únicamente aparece en Alicante.

Para más información: <http://bdb.cma.gva.es/ficha.asp?id=14589>

Descripción de la unidad de conservación

Unidad de conservación	Semilla
Dimensiones (mm × mm) ($\bar{X} \pm S.D.$)	0,99 ± 0,09 × 1,32 ± 0,06
Color	Gris oscuro-negro
Estructuras exteriores	Reticulada-tuberculada
Peso de 100 unidades (g) ($\bar{X} \pm S.D.$)	0,089 ± 0,01

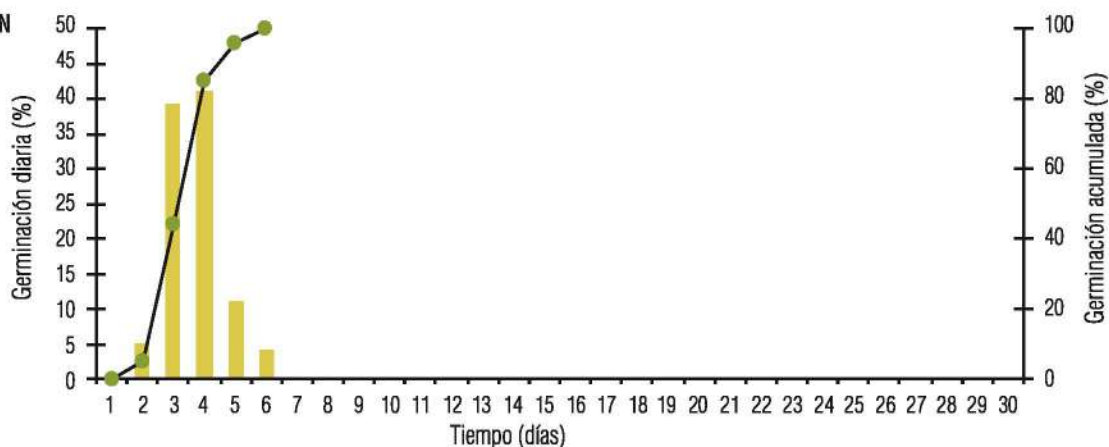


RECOLECCIÓN

Se recolecta el fruto completo cuando muestra un color pajizo y está ligeramente abierto en la parte apical dejando ver las semillas maduras. El color gris oscuro de las semillas indica que se encuentran en un estado óptimo de maduración.



GERMINACIÓN



% Germinación ($\bar{X} \pm S.D.$)	Duración ensayo (días)	Inicio germinación (días)	Última germinación (días)	T50 (días) ($\bar{X} \pm S.D.$)
100	6	2	6	3,1 \pm 0,14

Pretratamiento	Medio	Temperatura y fotoperiodo
Imbibición 24 h en agua destilada previa desinfección con lejía al 2% durante 10'	Placas de Petri con papel de germinación y regado con agua destilada hasta saturación	10/20 °C; 12 h luz/12 h oscuridad

CULTIVO

La propagación se realiza por semillas. El período de siembra abarca los meses de otoño. De cada gramo de semilla sembrado se pueden obtener aproximadamente entre 700-1.000 plántulas. El repicado tras la germinación se realiza pasados 20 días y constituye una fase crítica y muy delicada, situándose la mortalidad entorno al 50%. Se aconseja repicar las plántulas a contenedores de tipo QP 12T/18 de 650 cc/alveolo, con una mezcla al 50% de un sustrato estándar con arena de sílice, y bajo condiciones soleadas y abundante riego. La supervivencia de las plantas tras los primeros meses se sitúa entorno al 80%. La floración suele ocurrir durante el segundo año, aunque se ha observado que en ocasiones ésta puede alcanzarse tras los 7-8 meses desde su germinación. En cultivo *ex situ*, la tasa de producción de semillas por individuo es de 6.000-6.300.



OBSERVACIONES

La viabilidad de las semillas depende de multitud de factores tales como fertilidad del polen, estado de receptividad de estigma, etc. En la mayoría de los lotes de este taxon se han obtenido excelentes resultados con tratamientos sencillos, tal como se indica en la tabla; sin embargo en otros lotes cuya semilla parece perfectamente conformada no ha habido germinación, la semilla no es viable.