

LABIATAE

## *Thymus lacaitae* Pau

Valencià: timó de Lacaita, timó d'algepsar  
Castellano: tomillo de Aranjuez, tomillo de yesar



Catálogo Valenciano de Especies de Flora Amenazada

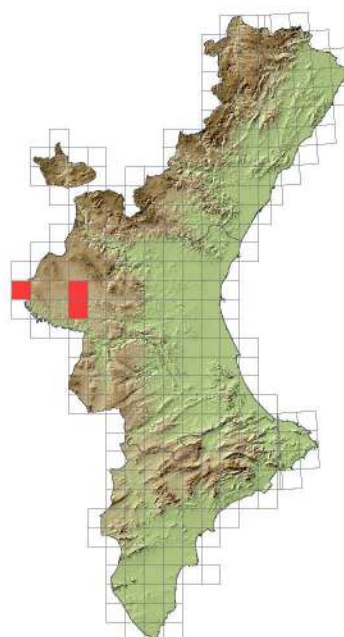
**Vulnerable**

**Floración**

E F M A M Jn JI A S O N D

**Fructificación**

E F M A M Jn JI A S O N D



Arbusto pequeño de tallos rastreros y radicales. Inflorescencias capituliformes, coloras de color blanco-crema.

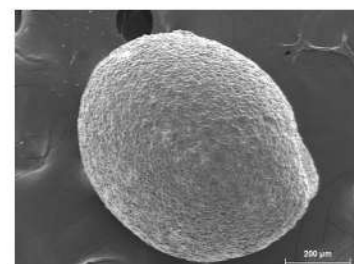
Habita en suelos yesosos, en tomillares y matorrales abiertos y soleados.

Endemismo ibérico del centro peninsular que alcanza la Comunitat Valenciana por el interior de la provincia de Valencia, donde ha sido localizado en varias poblaciones de la comarca de La Plana de Utiel-Requena.

Para más información: <http://bdb.cma.gva.es/ficha.asp?id=17395>

### Descripción de la unidad de conservación

Unidad de conservación	Fruto
Dimensiones (mm × mm) ( $\bar{x} \pm S.D.$ )	0,668 ± 0,145 x 0,458 ± 0,09
Color	Marrón
Estructuras exteriores	No tiene
Peso de 100 unidades (g) ( $\bar{x} \pm S.D.$ )	0,017 ± 0,005



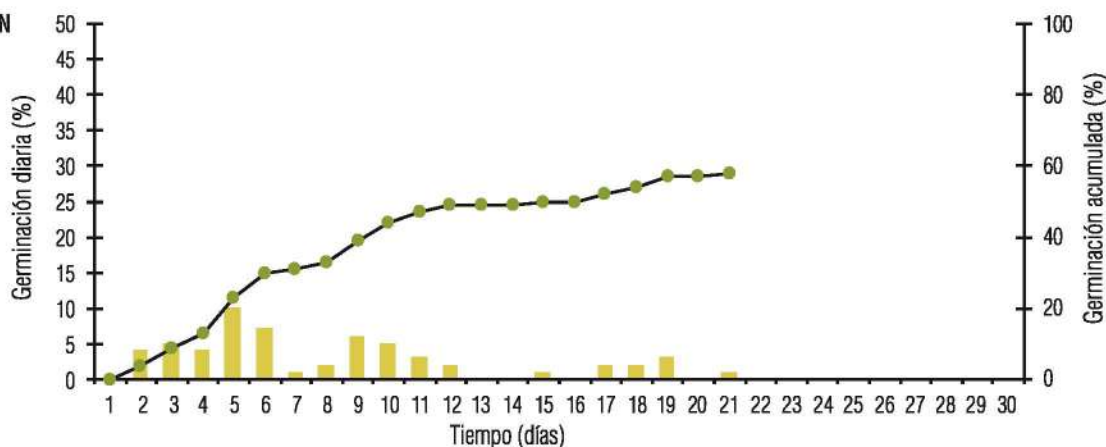
### RECOLECCIÓN

Como en otros tomillos, se recolectan los cálices, que contienen en su interior de 1 a 4 frutos. Para comprobar la madurez se frota con los dedos los cálices, y éstos han de mostrarse secos y quebradizos, no húmedos y flexibles. Los frutos a su vez se mostrarán duros y oscuros. Las pequeñas cabezuelas de cálices maduros pueden persistir un tiempo sobre la planta pero las lluvias o el viento las dispersan con relativa facilidad. Para su limpieza se utilizan guantes y mediante una suave fricción se liberan los frutos que contienen.





## GERMINACIÓN



% Germinación ( $\bar{X} \pm S.D.$ )	Duración ensayo (días)	Inicio germinación (días)	Última germinación (días)	T50 (días) ( $\bar{X} \pm S.D.$ )
58 ± 13,66	30	2	21	7,15 ± 2,08

Pretratamiento	Medio	Temperatura y fotoperiodo
Imbibición 24 h previa desinfección con lejía al 2% durante 10'	Placas de Petri con papel de germinación y riego con agua destilada hasta saturación	10/20 °C; 12 h luz/12 h oscuridad

## CULTIVO

La propagación puede realizarse por semillas, esquejes y división de planta. La propagación vegetativa es más rápida y se alcanza mucho antes la madurez reproductiva en las plantas cultivadas. La siembra se realiza en otoño o primavera, obteniéndose entre 3.000- 4.000 plántulas de cada gramo de semilla sembrado. Debido a la dificultad del manejo de las diminutas plántulas germinadas, se recomienda que las semillas sean directamente sembradas en contenedores de cultivo tipo QP 96T con 75 cc/alveolo. Un sustrato que produce buenos rendimientos es una mezcla al 50% de arcilla y sustrato estándar. Tras la siembra, se recubre el sustrato con una fina capa de vermiculita y se mantiene en condiciones alta luminosidad y sin excesivo riego. Las plántulas tienen un crecimiento lento.

La producción a través de esquejes o división de planta se puede realizar en otoño o invierno, incluso durante los primeros meses de primavera. La recolección de los esquejes debe efectuarse a primeras horas de la mañana, de las ramas procedentes del crecimiento primaveral, de aspecto blando y color verde. El esqueje tierno debe tener un tamaño entre 5-8 cm. Nunca debe eliminarse completamente todo el follaje y se les debe procurar un ambiente muy húmedo, temperaturas constantes y baja iluminación. La aplicación de hormonas (ácido indolbutírico 0,056% + ácido naftilacético 0,032% + alfa-naftilacetamido 0,078%) produce buenos resultados en el proceso de rizogénesis. Una vez han enraizado, tras 4- 6 semanas, se impone de forma gradual y progresiva nuevas condiciones de crecimiento y endurecimiento, eliminando el sombreo y disminuyendo la frecuencia del riego. El porcentaje de enraizamiento de los esquejes es alto, aproximadamente 70-80%. En cultivo *ex situ*, la tasa de producción de semillas por individuo es de 50-200 semillas.



## OBSERVACIONES

Especie muy proclive a la hibridación natural con otros tomillos, sobre todo con *Thymus vulgaris*. En este sentido, cuando se observe que en el sitio de recolección de semillas habita más de una especie del género, debe tomarse nota e incluirla como observación en las fichas de trazabilidad del lote de germoplasma, en previsión de que pueda aparecer descendencia híbrida en el cultivo.