

Fase 1: Prospección de rodales

DATOS GENERALES ¹				Datos restringidos []	
Nombre Fontana de Dalt i Cantalar. Mas de la Cambra			Comunidad autónoma Comunidad Valenciana		
Provincia Castellón			Término municipal Vistabella del Maestrazgo		
Propiedad Pública [X] Privada []		Propietario Ayuntamiento de Vistabella (CS 015 Boalar Sabinar)			
Coord. centrales (ETRS89)		Huso 30 UTMx(m) 727.775,01		UTM y (m) 4.469.606,59	
HÁBITAT ²					
CORINE/LPEHT Código 42.6		Nombre		Pinares de <i>Pinus nigra</i> s.l.	
Interés comunitario Código 9530*		Nombre		Pinares submediterráneos de <i>Pinus nigra</i> endémicos	
Región biogeográfica Alpina []		Atlántica []		Mediterránea [X] Macaronésica []	
MUESTREO ³					
Fecha 20/09/2018		Equipo Gloria Romero, Diego Marín Juanjo Tur, Javier Barona, Miquel Ibañez José Rovira, Sela Huesca.			Tiempo empleado (min.)200
TIPO DE BOSQUE ⁴					
Descripción de las características de madurez: Fustal de <i>Pinus nigra</i> sobre terreno con elevada pendiente, irregular y con alto valor paisajístico y biológico para el HIC, rodal con pies de grandes dimensiones.					
INFORMACIÓN COMPLEMENTARIA ⁵					
Otras especies de flora acompañantes (exóticas, protegidas, amenazadas, indicadoras...). No hay presencia de exóticas en el rodal, algunas de las especies arbustivas bajo dosel son: <i>Ononis aragonensis</i> y <i>Amelanchier ovalis</i> , <i>Coronilla sp.</i> , <i>Lonicera etrusca</i> , <i>Rosa sp.</i> En flora amenazada, tenemos una orquídea, <i>Orchis ustulata</i> , como especies en Peligro de extinción dentro del Catálogo Valenciano de Especies de Flora Amenazadas Anexo Ia. tenemos <i>Equisetum moorei</i> y <i>Frangula alnus</i> .					
Hábitats de interés comunitario (otros hábitats arbolados o no) 9180* Bosques de laderas y desprendimientos de barrancos Tilio-Acerion, 9340 Bosques de encinares de <i>Quercus ilex</i> y <i>Quercus rotundifolia</i> .					
Otra información relevante Pinar de <i>Pinus nigra</i> , en buen estado de conservación a pesar de encontrarse en el límite de su distribución biogeográfica. Está dentro de zona ZEPA121397					
VALORACION ⁶					
					Respuestas afirmativas
A Rodal con naturalidad baja				de 1 a 3	
B Rodal con tendencia a la naturalidad				de 4 a 6	
C Rodal con indicios consistentes de un nivel elevado de naturalidad				de 7 a 9	
					7
NATURALIDAD ⁷					
				Rodal	
Especies arbóreas en el dosel ⁸				¿Número de especies arbóreas mayor de 1?	
Composición	Código	Especie	Código	Especie	1
	129	<i>Pinus nigra</i>			
	46	<i>Quercus ilex</i>			
	43	<i>Quercus faginea</i>			
Otras especies acompañantes (subpiso y/o regeneración): <i>Acer opalus sp granatense</i> , <i>Prunus avium</i> , <i>Juniperus phoenicea</i> .					

¹ Datos administrativos y de localidad del rodal. | Si los datos son restringidos y no susceptibles de ser publicados. | La superficie del rodal, en caso de ser posible, se estimará sobre orto. | Coordenadas del punto central del rodal siempre indicadas en la proyección ETRS89 y anotando el huso. | La superficie del rodal, en caso de ser posible se estimará sobre orto.

² Hábitat principal al que corresponde el rodal según las especies arbóreas principales. | Códigos y nombres para la clasificación CORINE/LPEHT y de Interés Comunitario (HIC). Consultar las listas en los anexos del manual.

³ Datos relativos a la fecha de muestreo y el personal que lo ha realizado (al menos el responsable del equipo de campo). | Tiempo empleado para el reconocimiento. Dedicar para ello al menos de 20 a 30 minutos, haciendo una visita completa.

⁴ Descripción en una frase indicando las características más reseñables que hacen que se pueda considerar de interés. Por ejemplo: pinar maduro con abundantes árboles añosos y presencia de madera muerta.

⁵ Cualquier otra información que se crea relevante. | La flora acompañante, seleccionando la más relevante (por ser indicadores de la estación biológica, por definir la formación vegetal, etc.). También cualquiera otra información que se tenga del rodal y que se crea relevante para la valoración de la madurez del rodal: fauna presente, posición orográfica, geología, hidrografía, litología y edafología, historia... | Puede completarse la información de la ficha con mapas, fotografías o documentos con información del rodal.

⁶ Grado de naturalidad del rodal en función del número de respuestas afirmativas a cada pregunta.

⁷ Datos referidos al rodal tomados tras su reconocimiento general según el caso. | Responder a las preguntas planteadas a la derecha de cada uno de los indicadores basándose en los datos anotados en cada apartado.

⁸ Especies arbóreas autóctonas integrantes del dosel general de copas del rodal, y de las capaces de integrarse en el futuro, incluidas aquellas con poca representación y en cualquier estado de desarrollo. | Para una referencia posterior en la ficha, indicar un código único para cada especie.



Complejidad	Diversidad estructural ⁹ ¿Forma de la masa irregular?										1
	Estructura										
	Presencia	Regular []		Semirregular []		Irregular [X]		Adehesada []			
	Estratos verticales arbóreos ¹⁰ ¿Número de estratos mayor de 2?										1
Complejidad	Estrato										
	FCC ≥ 20%	Inferior ($0 \leq H < 1/3Ho$) [X]			Intermedio ($1/3Ho \leq H < 2/3Ho$) [X]			Superior ($2/3Ho \leq H < Ho$) [X]			
Senectud	Árboles excepcionales ¹¹ ¿Hay pies de diámetro normal mayor al diámetro excepcional?										1
	Ho (m)	Cód. sp	Diámetros (cm)								
	16	129	74	69	61	100	60	80	92	54	
	De (cm)										
	48										
	Madera muerta en pie ¹² ¿Número de pies medio/gruesos muertos por hectárea mayor de 2?										1
Núm. de pies	0 []	1 []	2 []	3-5 [X]	6-10 []	11-20 []	21-50 []	51-80 []	>80 []		
Madera muerta en suelo ¹³ ¿Número de troncos medio/gruesos muertos por hectárea mayor de 2?											
Núm. de troncos	0 []	1 [X]	2 []	3-5 []	6-10 []	11-20 []	21-50 []	51-80 []	>80 []		
Microhábitats	Microhábitats en pies vivos ¹⁴ ¿Número de tipos de microhábitats (en al menos 2 pies/ha) mayor de 2?										1
	Abundancia de ≥ 2 pies/ha	Cavidades de picidos [X]	Otras cavidades [X]	Daños y heridas [X]	Madera muerta [X]	Corteza [X]	Formas de crecimiento []	Hongos [X]	Epífitas [X]	Nidos [X]	Otros [X]
Dinámica	Huecos en el dosel ¹⁵ ¿Hay huecos (>200m²) por caída de árboles?										
	Al menos 1 hueco	Caída natural de árbol []		Alud []	Incendio []	Canchal, roquedo [X]	Encharcamiento []				
	Regenerado avanzado ¹⁶ ¿Ocupación del regenerado mayor de 5%?										1
FCC (%)	0 []	1 []	2 []	3-5 []	6-10 [X]	11-20 []	21-50 []	51-80 []	>80 []		
HUELLA HUMANA ¹⁷											
Antigua	Rodal con pendiente alta, bastante inaccesible, motivo por el cual apenas hubo aprovechamiento. En la ortofoto del 56 casi se aprecian los mismos ejemplares. Hubo aprovechamiento de tea se observa en árboles muy viejos. Por el rodal atraviesa una vía pecuaria, la colada de la Comuna, que va a la Estrella (Teruel).										
Reciente	Tocones y restos de corta recientes en la parte baja del rodal, restos de antiguos muretes de piedra y pista de acceso en el límite inferior. Coto CS-10091.										

⁹ Estructura general de la masa en función de la variedad de tamaños de árboles de acuerdo con: regular (masa en la que el 90% de los pies pertenecen a la misma clase de diámetros), semirregular (el 90% de los pies pertenecen a 2 clases de diámetros), irregular (el 90% de los pies pertenecen a más de 2 clases de diámetros) y adehesada (con pies de gran tamaño, bajo porte y dispersos y en una matriz de pies mucho más pequeños).

¹⁰ Estratos de vegetación arbórea presentes (tal y como se ha definido en la composición de especies arbóreas), con una presencia al menos de un 20% de fracción de cabida cubierta, para cada estrato. Se establecerán mentalmente 3 estratos teniendo en cuenta la altura dominante del dosel de copas.

¹¹ Diámetro normal (diámetro del árbol tomado aproximadamente a la altura del pecho, a 130 cm), en centímetros, de todos los árboles más gruesos encontrados en el rodal. | Cálculo del diámetro excepcional (De), en centímetros, que es tres veces su altura dominante (Ho), en metros. La altura dominante se estimará de modo visual como la altura media que alcanza el dosel superior de copas del rodal.

¹² Cantidad de árboles en pie muertos de tamaño medio/grande, que su diámetro normal (a 130 cm) es mayor de 17,5 cm, por hectárea. Se consideran tanto los árboles muertos con todas sus ramas aún insertadas, como aquellas estacas sin ramas y/o sin el extremo de la copa, en cualquier estado de descomposición, que aún se mantienen en pie. Hay que trasladar la cantidad encontrada a densidad (pies/ha) en función del tamaño del rodal.

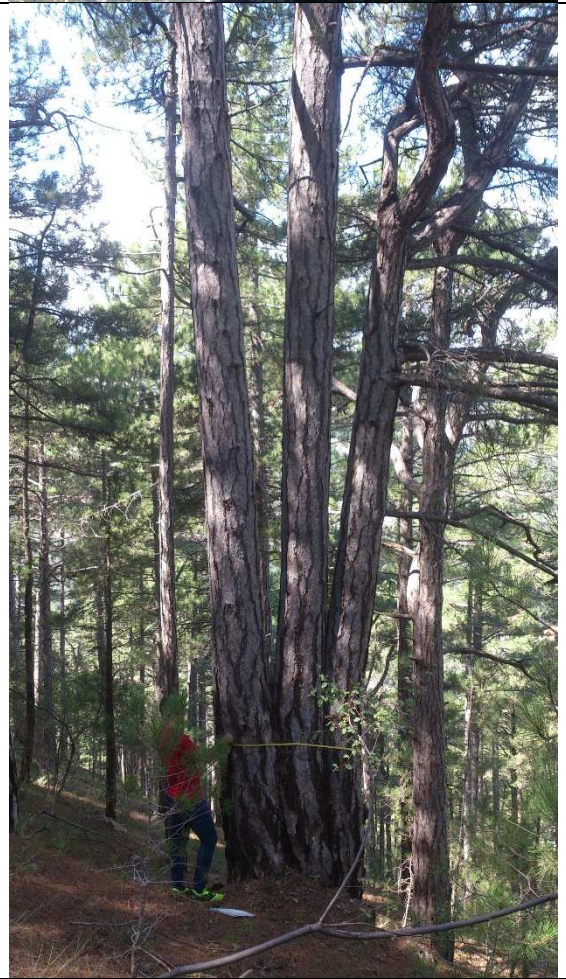
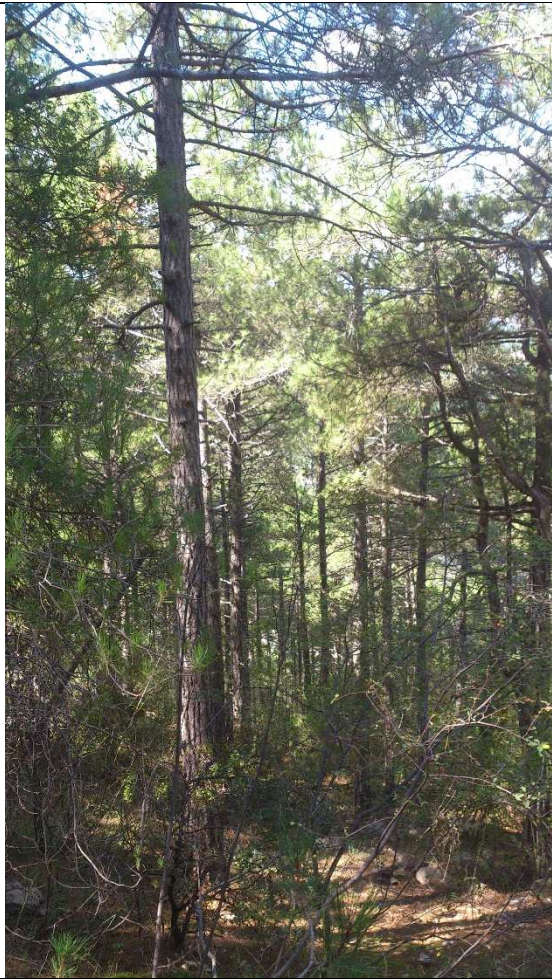
¹³ Se anotará la cantidad de troncos o piezas de madera muerta en el suelo de tamaño medio/grande, que su diámetro a la mitad de su longitud es mayor de 17,5 cm, por hectárea. Se consideran tanto los árboles muertos caídos con todas sus ramas, como aquellos troncos desramados como trozos de estos o ramas, en cualquier estado de descomposición. Hay que tener en cuenta de trasladar la cantidad encontrada a una densidad (troncos/ha) en función del tamaño del rodal.

¹⁴ Microhábitats: número de microhábitats detectados en pies vivos para cada tipo: cavidades de picidos (de nidificación y alimentación); otras cavidades (en el tronco, agujeros en ramas, dendrotelmas, galerías de insectos); daños y heridas (descortezamientos, roturas de copa, fendas, grietas y cicatrices); madera muerta (ramas grandes y parte de la copa muertas); corteza (corteza levantada); formas de crecimiento (cavidades entre raíces, escobas, chupones y chancros); hongos (cuerpos fructíferos de hongos y mixomicetos); epífitas (musgos, hepáticas, líquenes, cormófitos...); nidos (de animales) y otros (resinas y salvia y microsuelos).

¹⁵ Presencia de cada uno de los tipos de huecos en el rodal si ocupan una superficie mínima de 200 m².

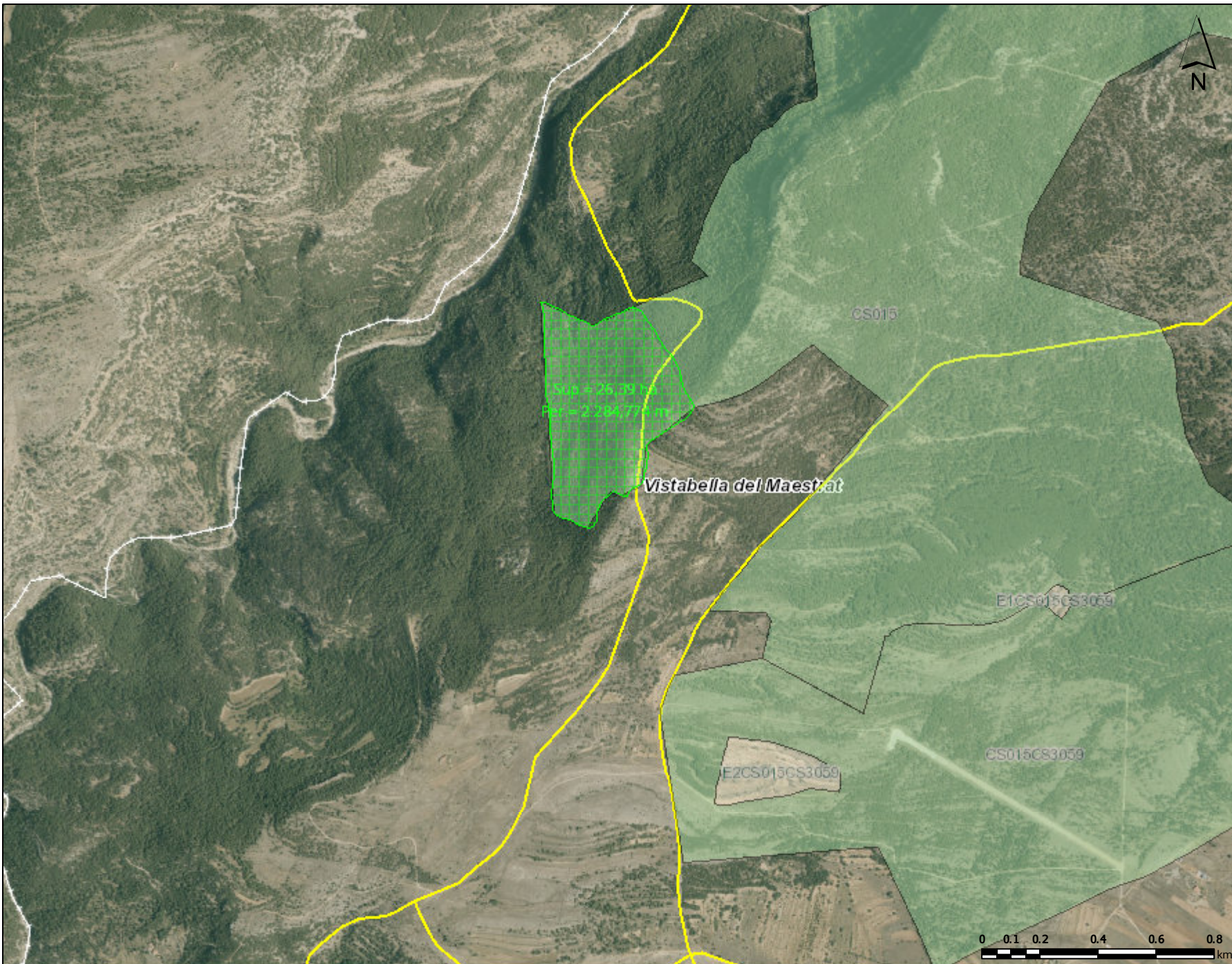
¹⁶ Fracción de cabida cubierta de (FCC, en %) de la situación media del rodal del regenerado de diámetro normal entre 2,5 y 7,5 cm de las especies arbóreas.

¹⁷ Indicar los elementos y/o restos de usos antiguos (de más de 50-60 años) y recientes (de menos de 50-60 años) del rodal. Centrarse principalmente en actividades forestales, agrícolas y ganadera, así como información complementaria de los últimos usos efectuados (año, intensidad...).



La Fontana (Vistabella)

Llegenda



- Montes gestionados por la Conselleria**
- Monte de Utilidad Pública
 - Monte No catalogado
 - Enclavado
- Elementos pecuarios**
- Abrevadero
 - Descansadero
- Vías pecuarias**
- Cordel
 - Vereda
 - Colada
 - Reposiciones
 - Límites
- Límite municipal - Etiquetas | Límit municipal - Etiquetes | Municipal Boundary - Labels
Límite municipal - Líneas | Límit municipal - Línies | Municipal Boundary - Lines

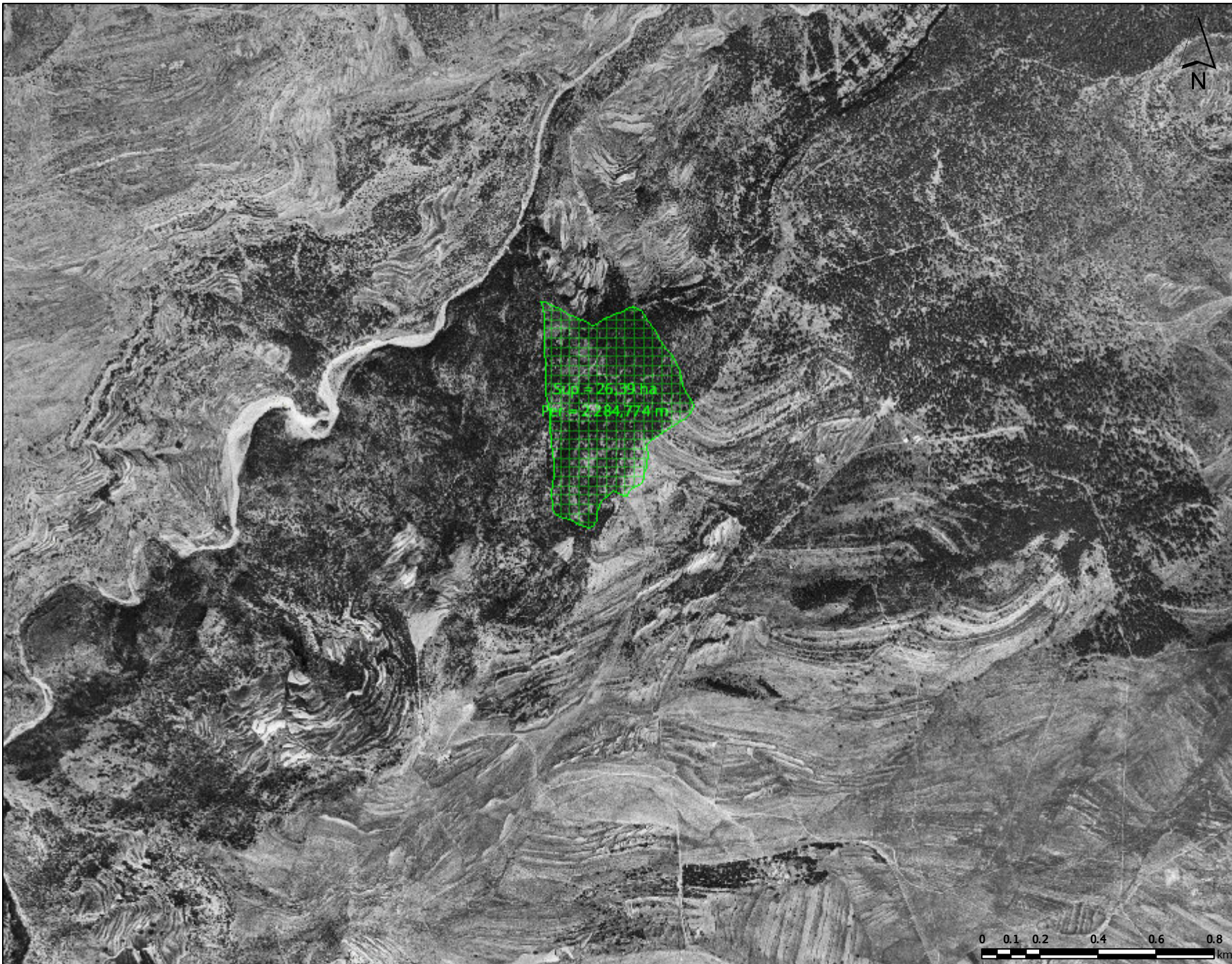
Sistema de Referència: ETRS89-UTM Fus 30

Escala = 1:18,056

Coordenades: X(mín.)=725.766,29 m. Y(mín.)=4.467.503,76 m. X(màx.)=730.099,72 m. Y(màx.)=4.470.934,39 m.

La Fontana orto56 (Vistabella)

Llegenda



Montes gestionados por la Conselleria

- Monte de Utilidad Pública
- Monte No catalogado
- Enclavado

Elementos pecuarios

- Abrevadero
- Descansadero

Vías pecuarias

- Cordel
- Vereda
- Colada
- Reposiciones

Límites

- Límite municipal - Etiquetas | Límit municipal - Etiquetes | Municipal Boundary - Labels
- Límite municipal - Líneas | Límit municipal - Línies | Municipal Boundary - Lines

Sistema de Referència: ETRS89-UTM Fus 30

Escala = 1:18,056

Coordenades: X(mín.)=725.766,29 m. Y(mín.)=4.467.503,76 m. X(màx.)=730.099,72 m. Y(màx.)=4.470.934,39 m.