








## Fase 1: Prospección de rodales

DATOS GENERALES				Datos restringidos [ ]		
Nombre Pic Espadà			Comunidad autónoma Comunidad Valenciana			
Provincia Castellón			Término municipal Alcudia de Veo			
Propiedad Pública <input checked="" type="checkbox"/> Privada [ ]		Propietario Ayuntamiento de Alcudia de Veo (CS008CS1010)				
Coord. centrales (ETRS89)		Huso 30 UTM X (m) 724249,239 UTM Y (m) 4420219,139		Área (ha) 4,75		
HÁBITAT <sup>2</sup>						
CORINE/LPEHT Código 42.G8		Nombre Otros bosques mixtos de coníferas				
Interés comunitario Código 9540		Nombre Pinares mediterráneos de pinos mesogeanos endémicos				
Región biogeográfica Alpina [ ]		Atlántica [ ]		Mediterránea <input checked="" type="checkbox"/> Macaronésica [ ]		
MUESTREO <sup>3</sup>						
Fecha 10 /10 /2018		Equipo Alejandro Morillo, Susanna Gil y José Vicente Escobar		Tiempo empleado (min.) 90		
TIPO DE BOSQUE <sup>4</sup>						
Descripción de las características de madurez: Exposición de umbría: Pinares silicícolas de pino rodeno ( <i>Pinus pinaster</i> ) maduros o con tendencia y bien desarrollados, entremezclados con alcornoques bornizos (sin descorche) y maquias silicícolas de carrasca o encina, generalmente con <i>Erica arborea</i> y <i>Arbutus unedo</i> ; presencia de madera muerta en pie y en el suelo, que ha dado lugar a huecos en el dosel arbóreo (60% FCC de las especies arbóreas). En exposición solana: canchales silíceos con M. Muerta.						
VALORACION <sup>5</sup>						
					<b>Respuestas afirmativas</b>	
<b>A Rodal con pocos indicios de naturalidad</b>				<b>de 1 a 3</b>		
<b>B Rodal con algunos indicios de naturalidad</b>				<b>de 4 a 6</b>		
<b>C Rodal con muchos indicios de naturalidad</b>				<b>de 7 a 9</b>	9	
NATURALIDAD <sup>6</sup>						
					<b>Rodal</b>	
<b>Composición</b>	<b>Especies arbóreas en el dosel<sup>7</sup></b>				<b>¿Número de especies arbóreas mayor de 1?</b>	1
	<b>Código</b>	<b>Especie</b>	<b>Código</b>	<b>Especie</b>		
	130	<i>Pinus pinaster</i>				
	54	<i>Quercus suber</i>				
<b>Otras especies acompañantes</b> (subpiso y/o regeneración) <i>Quercus ilex</i> , <i>Erica arborea</i> , <i>Prunus avium</i> , <i>Sorbus domestica</i> , <i>Arbutus unedo</i> .						
<b>Complejidad</b>	<b>Diversidad estructural<sup>8</sup></b>				<b>¿Forma de la masa irregular?</b>	1
	<b>Estructura</b>					
	<b>Presencia</b>	Regular [ ]	Semirregular [ ]	Irregular <input checked="" type="checkbox"/>	Adehesada [ ]	
	<b>Estratos verticales arbóreos<sup>9</sup></b>				<b>¿Número de estratos mayor de 2?</b>	1
<b>Estrato</b>						
<b>FCC ≥ 20%</b>	Inferior ( $0 \leq H < 1/3Ho$ ) <input checked="" type="checkbox"/>	Intermedio ( $1/3Ho \leq H < 2/3Ho$ ) <input checked="" type="checkbox"/>	Superior ( $2/3Ho \leq H < Ho$ ) <input checked="" type="checkbox"/>			

<sup>1</sup> Datos administrativos y de localidad del rodal. | Si los datos son restringidos y no susceptibles de ser publicados. | La superficie del rodal, en caso de ser posible, se estimará sobre orto. | Coordenadas del punto central del rodal siempre indicadas en la proyección ETRS89 y anotando el huso. | La superficie del rodal, en caso de ser posible se estimará sobre orto.

<sup>2</sup> Hábitat principal al que corresponde el rodal según las especies arbóreas principales. | Códigos y nombres para la clasificación CORINE/LPEHT y de Interés Comunitario (HIC). Consultar las listas en los anexos del manual.

<sup>3</sup> Datos relativos a la fecha de muestreo y el personal que lo ha realizado (al menos el responsable del equipo de campo). Tiempo empleado para el reconocimiento. Dedicar para ello al menos de 20 a 30 minutos, haciendo una visita completa.

<sup>4</sup> Descripción en una frase indicando las características más reseñables que hacen que se pueda considerar de interés. Por ejemplo: pinar maduro con abundantes árboles añosos y presencia de madera muerta.

<sup>5</sup> Grado de naturalidad del rodal en función del número de respuestas afirmativas a cada pregunta.

<sup>6</sup> Datos referidos al rodal tomados tras su reconocimiento general según el caso. | Responder a las preguntas planteadas a la derecha de cada uno de los indicadores basándose en los datos anotados en cada apartado.

<sup>7</sup> Especies arbóreas autóctonas integrantes del dosel general de copas del rodal, y de las capaces de integrarse en el futuro, incluidas aquellas con poca representación y en cualquier estado de desarrollo. | Para una referencia posterior en la ficha, indicar un código único para cada especie.

<sup>8</sup> Estructura general de la masa en función de la variedad de tamaños de árboles de acuerdo con: regular (masa en la que el 90% de los pies pertenecen a la misma clase de diámetros), semirregular (el 90% de los pies pertenecen a 2 clases de diámetros), irregular (el 90% de los pies pertenecen a más de 2 clases de diámetros) y adehesada (con pies de gran tamaño, bajo porte y dispersos y en una matriz de pies mucho más pequeños).

<sup>9</sup> Estratos de vegetación arbórea presentes (tal y como se ha definido en la composición de especies arbóreas), con una presencia al menos de un 20% de fracción de cubierta, para cada estrato. Se establecerán mentalmente 3 estratos teniendo en cuenta la altura dominante del dosel de copas.

Sene	<b>Árboles excepcionales<sup>10</sup></b>			¿Hay pies de diámetro normal mayor al diámetro excepcional?							1
	<b>Cód. sp</b>	<b>Ho (m)</b>	<b>De (cm)</b>	<b>Diámetros (cm)</b>							
	130	14	42.5	64							
	54	6	18	21							
	<b>Madera muerta en pie<sup>11</sup></b>			¿Número de pies medio/gruesos muertos por hectárea mayor de 2?							1
<b>Núm. de pies</b>			0 [ ]	1 [ ]	2 [ ]	3-5 [ ]	6-10 [x]	11-20 [ ]	21-50 [ ]	51-80 [ ]	>80 [ ]
<b>Madera muerta en suelo<sup>12</sup></b>			¿Número de troncos medio/gruesos muertos por hectárea mayor de 2?							1	
<b>Núm. de troncos</b>			0 [ ]	1 [ ]	2 [ ]	3-5 [ ]	6-10 [ ]	11-20 [x]	21-50 [ ]	51-80 [ ]	>80 [ ]
Microhábitats	<b>Microhábitats en pies vivos<sup>13</sup></b>			¿Número de tipos de microhábitats (en al menos 2 pies/ha) mayor de 2?							1
	<b>Microhábitats</b>										
<b>Presencia en ≥ 2 pies/ha</b>		Cavidades de pídidos [x]	Otras cavidades [x]	Daños y heridas [x]	Madera muerta [x]	Corteza [ ]	Formas de crecimiento [ ]	Hongos [ ]	Epífitas [ ]	Nidos [ ]	Otros [x]
Dinámica	<b>Huecos en el dosel<sup>14</sup></b>			¿Hay huecos (>100 m <sup>2</sup> ) por caída de árboles?							1
	<b>Al menos 1 hueco</b>			Caída natural de árbol [x]	Alud [ ]	Incendio [x]	Canchal, roquedo [x]	Encharcamiento [ ]			
	<b>Regenerado avanzado<sup>15</sup></b>			¿Ocupación del regenerado mayor de 5%?							1
<b>FCC (%)</b>			0 [ ]	1 [ ]	2 [ ]	3-5 [ ]	6-10 [ ]	11-20 [ ]	21-50 [x]	51-80 [ ]	>80 [ ]
<b>HUELLA HUMANA<sup>16</sup></b>											
Antigua	<b>Usos agropastorales antiguos</b>										
	<b>Presencia de:</b> Viejos caminos [ ] Vías pecuarias [ ] Signos de pastoreo [ ] Abrigo, ruinas [x] Muretes, bancales [ ] Árboles adhesados [ ] Otros indicios: vestigios de infraestructuras bélicas (trincheras)										
Reciente	<b>Usos forestales antiguos</b>										
	<b>Presencia de:</b> Resinación, signos de descorche [ ] Tocones con rebrotes > 60 años [x] Teleférico, cable, carbonera [ ] Otros indicios: .....										
Reciente	<b>Usos forestales recientes</b>										
	<b>Presencia de:</b> ningún tocón [ ] algunos tocones [x] muchos tocones [ ] vías de saca recientes [ ]										
	<b>Herbivoría y/o ramoneo</b>										
<b>Presencia de:</b> Sin signos o daños perceptibles [ ] Daños en la regeneración arbórea [ ] Cercos fijos o eléctricos [ ]											
<b>Frecuentación</b>											
<b>Accesibilidad:</b> Camino a ≥ 100 m [ ] Camino poco conocido [ ] Camino conocido [x] Carretera a < 100 m [ ]											
<b>INFORMACIÓN COMPLEMENTARIA<sup>7</sup></b>											
<b>Otras especies de flora acompañantes:</b> Microreserva Pic Espadà, incluida totalmente dentro del área designada para el Rodal de Referencia. Especies prioritarias incluidas <i>Minuartia valentina</i> , <i>Centaurea pauti</i> , <i>Biscutella calduchii</i> , <i>Scrophularia tanacetifolia</i> , <i>Leucanthemopsis pallida subsp. virescens</i> . Presencia de pies dispersos de <i>Sorbus domestic</i> , <i>Prunus avium</i> , Presencia de especies de Pteridofitos (genero <i>Asplenium</i> , <i>Polypodium</i> , <i>Polystichum</i> ), en las zonas colindantes al perímetro del rodal referenciado, existen especies caducifolias de <i>Acer granatense</i> , <i>Pistacia terebintus</i> , <i>Amelanchier ovalis</i> ; también existen ejemplares aislados, en las zonas periféricas al rodal, de <i>Castanea sativa</i> que, aun habiendo sido una especie introducida para su aprovechamiento antrópico, merece su consideración por su escasez y rareza en el territorio valenciano más cuando está alejada de asentamientos humanos.											
<b>Otros hábitats de interés comunitario</b> 9340 Encinares de <i>Quercus ilex</i> y <i>Quercus rotundifolia</i> , 8130 Desprendimientos rocosos occidentales y Témofílos, 4030 Jaral-brezales y pinares de rodeno( transición a 9530*), 8220 Laderas y salientes rocosos silíceos con vegetación casmofítica ( <i>Minuartia valentina</i> ), 6220 Pastizales anuales silíceos.											
<b>Otra información relevante</b> Orientación del rodal propuesto N-NE (correspondiente a la vertiente de umbría en su mayoría), dándose la peculiaridad que caracteriza la disposición de la Sierra Espadán NW-SE cuyo relieve produce un efecto barrera por su disposición favoreciendo la penetración de corrientes de aire húmedo hasta zonas profundas que influyen en las precipitaciones dándose máximos relativos de origen orográfico. La media de las precipitaciones se sitúa entre los 450 y 700 mm anuales y las condiciones de humedad se ven favorecidas por las criptoprecipitaciones. Altitud máxima de la parcela: 1100 msnm, y altitud mínima 979 msnm. Zona central del EPN de gran relevancia, caracterizada por la zonificación establecida en el Plan Rector de Uso y Gestión del Parque Natural, como Áreas de Reserva caracterizadas por albergar formaciones boscosas de especial singularidad; en el rodal se localizan dos subcategorías de ordenación denominadas RE-BEX (definidas por zonas donde se localizan los hábitats más representativos, singulares, escasos o amenazados del Parque y, en particular, las áreas más importantes para especies de flora y fauna de especial interés o en peligro de extinción, así como áreas de cría de especies faunísticas sensibles a la presencia humana) y RE-MR ( Microreservas de flora) ambas con caracterización abierta. Dosel del <i>Pinus pinaster</i> disperso, sin continuidad ni horizontal ni vertical de pies de pino, dándose la peculiaridad de existir sotobosque de regenerado de quercíneas ( <i>Q. ilex</i> y <i>Q. suber</i> ) y oquedades producidas por caídas de pies de pino, consecuencia de acumulación de nieve (siendo el Pico Espadán uno de los escasos enclaves donde existe periodicidad de precipitaciones en forma de nieve). Huella humana reciente: señales derivadas del uso público, presencia de tablillas de señalización de coto, presencia de M.muerta con signos de carbonización provocado por el paso de incendio (década de los 80). Existe un uso cinegético en la zona perimetral del rodal de referencia considerado, siendo de reserva del coto CS10118 la casi totalidad de la superficie considerada del rodal. Hay una senda que atraviesa todo el rodal llamada Senda de la Cresta de Espadán. El rodal está dentro de la ZEPA de Serra d'Espadà y pertenece al LIC del mismo nombre, también declarado ZEC (ES5222001), el rodal es FS de <i>Pinus pinaster</i> FS-26/15/12/011.											



<sup>10</sup> Diámetro normal (del árbol tomado a la altura del pecho, a 130 cm, en cm), de todos los árboles excepcionales del rodal, De. | El De, en centímetros, es tres veces su altura dominante (Ho), en metros. La Ho se estimará de modo visual como la altura media que alcanzala especie en el dosel superior de copas del rodal.

<sup>11</sup> Cantidad de árboles en pie muertos de tamaño medio/grande, que su diámetro normal (a 130 cm) es mayor de 17,5 cm, por hectárea (en función del tamaño del rodal). Se consideran tanto los árboles muertos con todas sus ramas aún insertadas, como estacas sin ramas y/o sin el extremo de la copa en cualquier estado de descomposición, que aún se mantienen en pie.

<sup>12</sup> Se anotará la cantidad de troncos o piezas de madera muerta en el suelo de tamaño medio/grande, que su diámetro a la mitad de su longitud es mayor de 17,5 cm, por hectárea. Se consideran tanto los árboles muertos caídos con todas sus ramas, como aquellos troncos desramados como trozos de estos o ramas, en cualquier estado de descomposición. Hay que tener en cuenta de trasladar la cantidad encontrada a una densidad (tronco/sha) en función del tamaño del rodal.

<sup>13</sup> Microhábitats: número de microhábitats detectados en pies vivos para cada tipo: cavidades de pícidos (de nidificación y alimentación); otras cavidades (en el tronco, agujeros en ramas, dendrotelmas, galerías de insectos); daños y heridas (descortezamientos, roturas de copa, fendas, grietas y cicatrices); madera muerta (ramas grandes y parte de la copa muertas); corteza (corteza levantada); formas de crecimiento (cavidades entre raíces, escobas, chupones y chancros); hongos (cuerpos fructíferos de hongos y mixomicetos); epífitas (musgos, hepáticas, líquenes, cormófitos...); nidos (de animales) y otros (resinas, salvia y microsuelos).

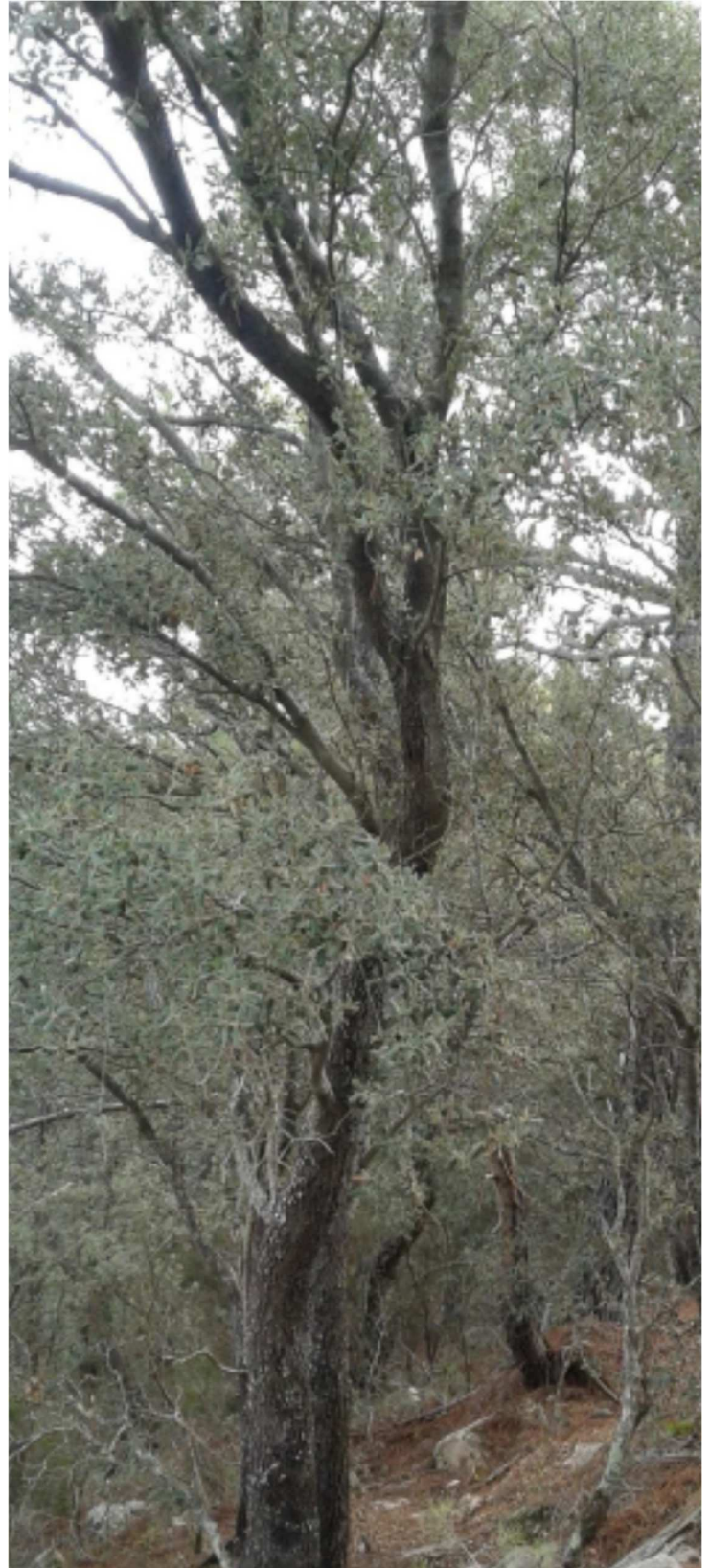
<sup>14</sup> Presencia de cada uno de los tipos de huecos en el rodal si ocupan una superficie mínima de 100 m<sup>2</sup>.

<sup>15</sup> Fracción de cabida cubierta (FCC, en %) de la situación media del rodal regenerado de diámetro normal entre 2,5 y 7,5 cm de las especies arbóreas.

<sup>16</sup> Evidencias de señales de huella humana antigua (de más de 60 años) y reciente (de menos de 60 años) de usos y aprovechamientos del bosque en base a la identificación de elementos visibles que se encuentren en el rodal

<sup>17</sup> Otra información que se crea relevante. | Flora acompañante más relevante por ser indicadores de la estación biológica, definir la formación vegetal, exóticas, protegidas, etc.

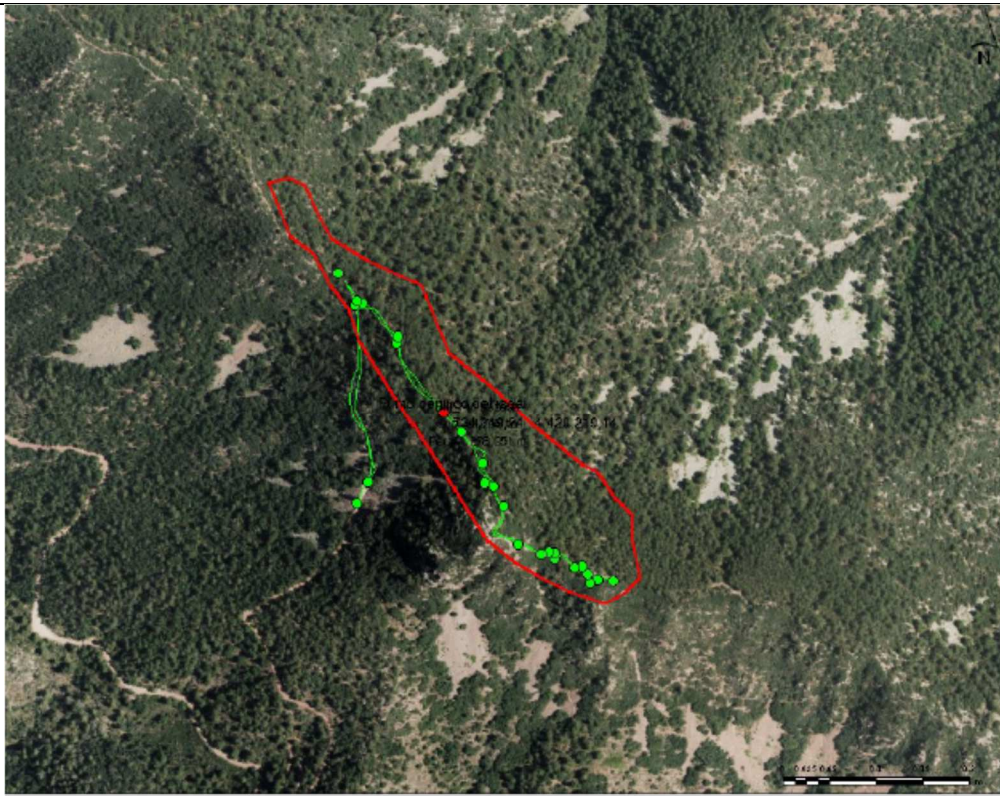
Indicar otros HIC arbolados o no. También cualquiera otra información y que se crea relevante para la valoración de la madurez del rodal: fauna presente, posición orográfica, geología, hidrografía, litología y edafología, historia... | Puede completarse la información de la ficha con mapas, fotografías o documentos con información del rodal.









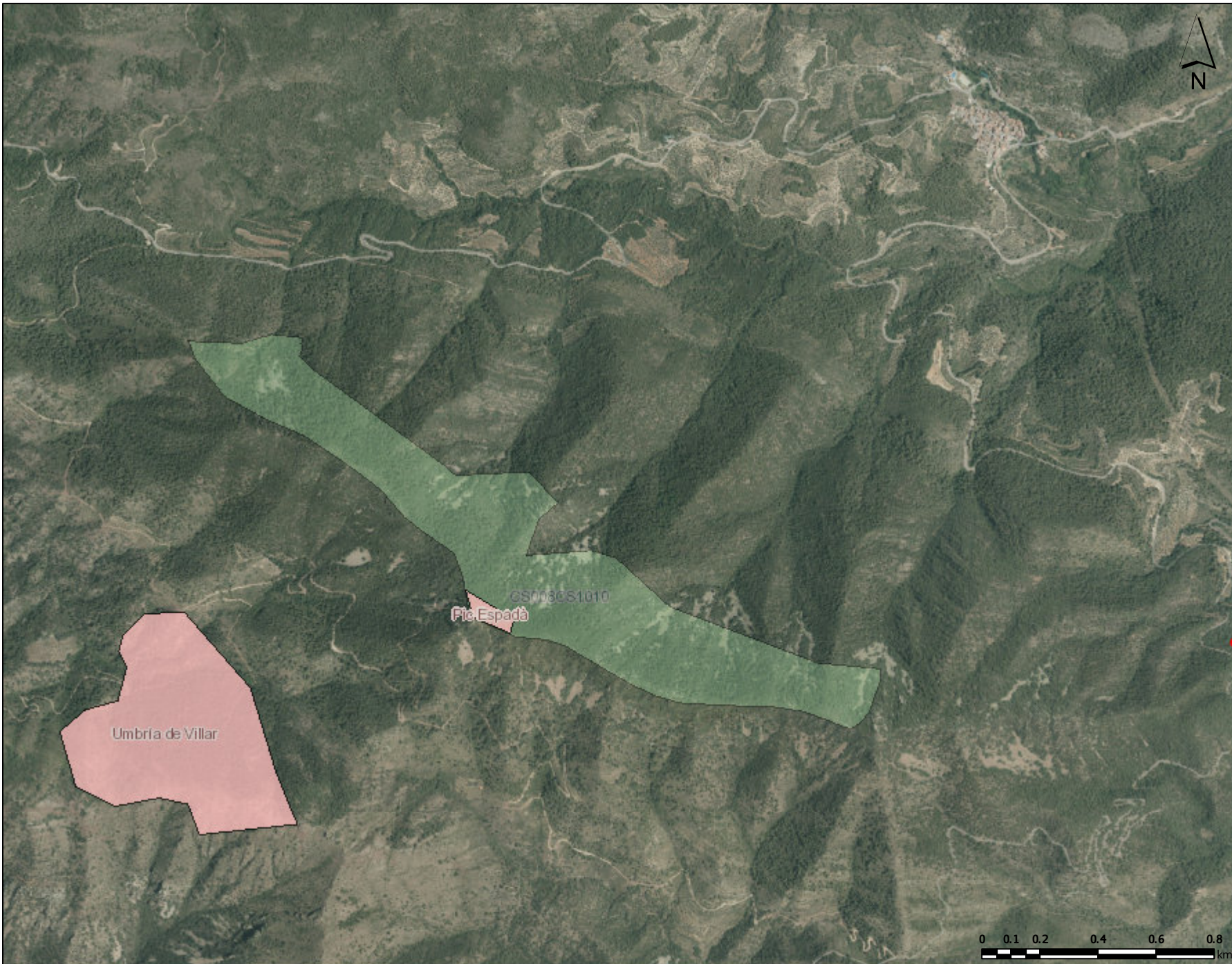


Sistema de Referência: ETRS89-UTM Fuz 30	Escala = 1:4.514	Coordenadas: X(mín.)=723.772,19 m, Y(mín.)=4.419,809,13 m, X(máx.)=724.855,55 m, Y(máx.)=4.420.666,73 m.
--	------------------	--



# Pic Espadà

## Llegenda



### Fincas patrimoniales

- CARTOGRAFIA MONTES
- CERTIFICADO Comision Mixta FINC PATRIM, ABOGACIA, CONTRATO LISTADO
- SOLO TITULAR CATASTRAL
- Otros

- Microrreservas | Microreserves | Flora Micro-reserve

### Montes gestionados por la Conselleria

- Monte de Utilidad Pública
- Monte No catalogado
- Enclavado

### Árboles monumentales

- de interés local
- Protección genérica

Sistema de Referència: ETRS89-UTM Fus 30

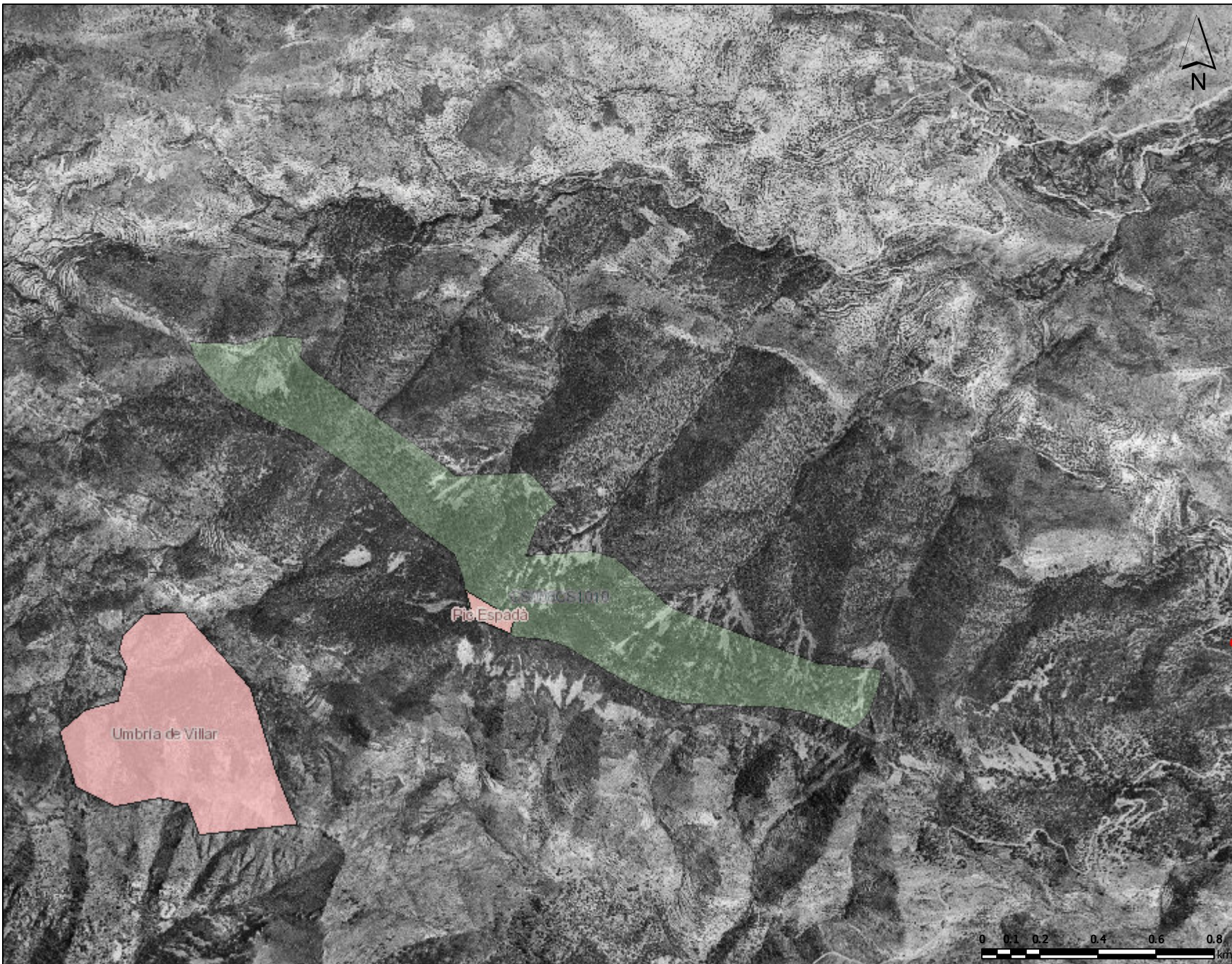
Escala = 1:18,056

Coordenades: X(mín.)=722.648,22 m. Y(mín.)=4.418.833,66 m. X(màx.)=726.981,66 m. Y(màx.)=4.422.264,30 m.



# Pic Espadà (ortofoto56)

## Llegenda



### Fincas patrimoniales

- CARTOGRAFIA MONTES
- CERTIFICADO Comision Mixta  
FINC PATRIM, ABOGACIA,  
CONTRATO  
LISTADO
- SOLO TITULAR CATASTRAL
- Otros

- Microrreservas | Microreserves |  
Flora Micro-reserve

### Montes gestionados por la Conselleria

- Monte de Utilidad Pública
- Monte No catalogado
- Enclavado

### Árboles monumentales

- de interés local
- Protección genérica

Sistema de Referència: ETRS89-UTM Fus 30

Escala = 1:18,056

Coordenades: X(mín.)=722.648,22 m. Y(mín.)=4.418.833,66 m. X(màx.)=726.981,66 m. Y(màx.)=4.422.264,30 m.