

SEGURIDAD VIAL EN ZONA URBANA MODERACION DE LA VELOCIDAD EXPERIENCIA EN TRAVESIAS Y ZONA URBANA



CV-772 (San Juan de Alicante)



PUNTO 1

DEFINICIÓN.

INCIDENCIA EN LA RED
PROVINCIAL.

1.1.-Definiciones.

Ley de carreteras, ap.2, art.37, cap.IV.

“Se consideran **tramos urbanos**, aquellos de las carreteras estatales que discurran por suelo calificado de urbano por el correspondiente instrumento de planeamiento urbanístico”.

“Se considera **travesía** la parte del tramo urbano en la que existan edificaciones consolidadas al menos en dos terceras partes de su longitud y un entramado de calles al menos en uno de sus márgenes”.

1.3.-Incidencias de zonas urbanas en la red provincial de carreteras.



CV-898 (Torrevieja)



CV-873 (Albaterra)

Una característica importante que define estas carreteras, es el hecho que **la mayoría de ellas tienen como origen o destino una población, además de atravesar en su desarrollo intermedio otros núcleos urbanos**; lo que hace que el número de tramos urbanos y travesías existentes en la red provincial, sea considerable.

En la red provincial de carreteras existen **165 tramos**, considerados como **travesías al desarrollarse sobre zonas de suelo urbano de 118 diferentes poblaciones o pedanías**.

Estos tramos de travesías presentan una longitud total de **120 kilómetros**, lo que supone alrededor del **12% de la longitud del total** de las carreteras que se encuentran bajo titularidad de la **Diputación de Alicante**.

PUNTO 2

PLAN DE TRAVESIAS.

2.1.-Ambito.

El estado de la vía y su entorno de la totalidad de los 165 tramos de la red provincial considerados como travesía o tramo urbano.

Se persigue estudiar la problemática de la **interacción** entre el tráfico motorizado y el peatonal o el ciclista, y de cómo el exceso de velocidad, en este tipo de vías, eleva considerablemente el número de accidentes que se producen.

2.2.-Análisis de la problemática.

La problemática que constituyen las travesías urbanas, en materia de Seguridad Vial, está fundamentada en la confluencia de diferentes tipos de movilidades, tanto la motorizada como la peatonal, en una misma plataforma.

INDICADORES DE INTERACCIÓN DE ESTOS FLUJOS

Intensidad
Media Diaria
(IMD)

Indicador directo
del tráfico motorizado

Densidad
de
Edificación

Indicador indirecto
del tráfico peatonal

2.3.-Análisis del equipamiento.

Bajo este concepto se engloba a todos aquellos elementos de que dispone la travesía, para mejorar las condiciones de Seguridad Vial de la misma plataforma.

INDICADORES DEL EQUIPAMIENTO

Canalización ordenada de flujos de tráfico	Dispositivos para el control de velocidad de los flujos.	Legibilidad adecuada a las condiciones de la vía
<p>Aceras y bordillos. Intersecciones reguladas. Accesos. Vías de servicio. Medianas. Pasos de peatones. Señalización</p>	<p>Señalización, BTAs. Intersecciones reguladas. Pasos peatones sobreelevados. Lomos y mesetas sobreelevados. Trazado (chicanes). Reductores de velocidad Estrechamiento de calzada. Aceras, bordillos y aparcamientos. Elementos "puerta".</p>	<p>Alumbrado. Balizamiento. Obstáculos.</p>

2.4.-Valoración global.

Una vez obtenida la valoración de los dos aspectos definidos con anterioridad, del análisis conjunto de ambos se obtiene una valoración global de la travesía, obteniendo una mayor puntuación aquellas travesías que presentan unas condiciones conjuntas de problemática y equipamiento, que hacen que no sea necesaria actuación alguna en las mismas, mientras que aquellas que obtienen una menor puntuación, son las que precisan con mayor urgencia, el afrontar en ellas una actuación que sirva para mejorar el nivel de Seguridad Vial que presenta.

PRIORIDADES DE ACTUACION

PUNTO 3

MEDIDAS CORRECTORAS.

MINISTERIO DE FOMENTO

17255 *ORDEN FOM/3053/2008, de 23 de septiembre, por la que se aprueba la Instrucción Técnica para la instalación de reductores de velocidad y bandas transversales de alerta en carreteras de la Red de Carreteras del Estado.*

Carreteras



RECOMENDACIONES DE LA DIRECCIÓN GENERAL DE OBRAS PÚBLICAS PARA LA EJECUCIÓN DE MEDIDAS DE MODERACIÓN DE LA VELOCIDAD EN LAS TRAVESÍAS DE LAS CARRETERAS DE LA COMUNIDAD VALENCIANA



Carreteras

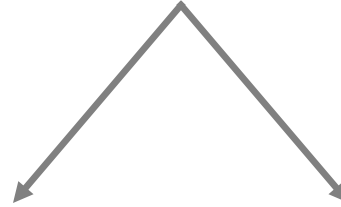
Seguretat Viària

BANDAS TRANSVERSALES DE ALERTA

RECOMENDACIONES DE LA DIRECCIÓN GENERAL DE OBRAS PÚBLICAS PARA LA EJECUCIÓN DE BANDAS TRANSVERSALES DE ALERTA EN CARRETERAS DEL SISTEMA VIARIO DE LA COMUNIDAD VALENCIANA

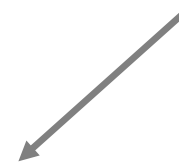
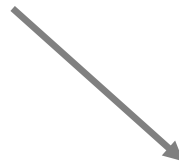


La seguridad del peatón
está subordinada a la
velocidad de circulación.



Cumplimiento de
límites de velocidad
legales

Medidas físicas que
tienden a hacer efectivo
el cumplimiento.



Y/o la canalización y protección del tráfico
peatonal

PUNTO 4

EXPERIENCIAS EN TRAMOS URBANOS.

CV-772. San Juan de Alicante.



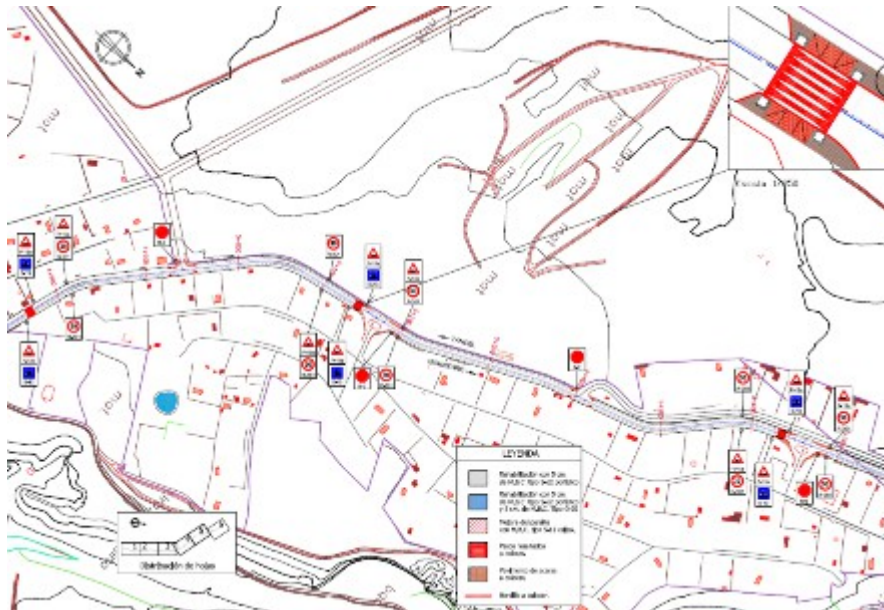
CV-772. San Juan de Alicante.



CV-819. Riopar (Mutxamel).



CV-819. Riopar (Mutxamel).



- Estrechamientos de calzada
- Intersecciones reguladas
- Señalización
- Pasos peatones sobreelevados
- Aceras y bordillos
- Iluminación



CV-743. Moraira (Teulada).

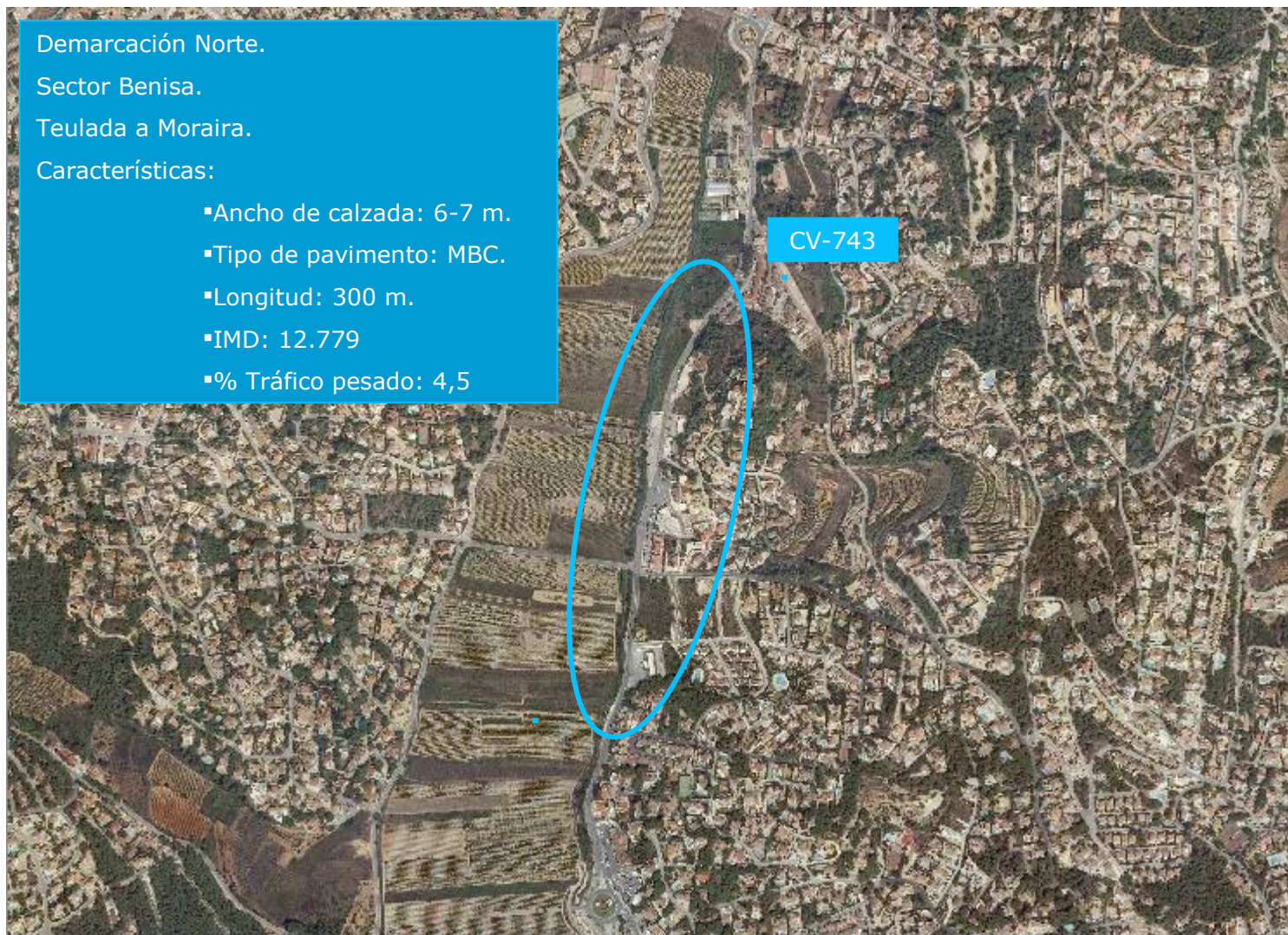
Demarcación Norte.

Sector Benisa.

Teulada a Moraira.

Características:

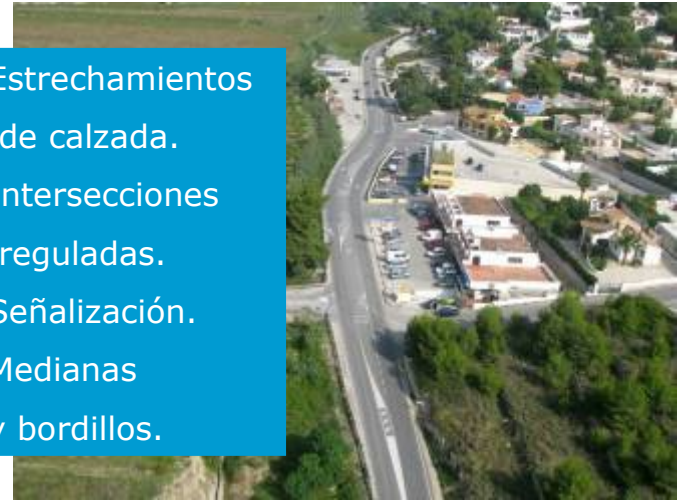
- Ancho de calzada: 6-7 m.
- Tipo de pavimento: MBC.
- Longitud: 300 m.
- IMD: 12.779
- % Tráfico pesado: 4,5



CV-743. Moraira (Teulada).



Estrechamientos
de calzada.
Intersecciones
reguladas.
Señalización.
Medianas
y bordillos.



CV-873. Albatera.



Demarcación Sur.

Sector Novelda.

Albatera a Hondón de los Frailes.

Características:

- Ancho de calzada: 6-7 m.
- Tipo de pavimento: MBC.
- Longitud: 300 m.
- IMD: 1.453
- % Tráfico pesado: 8,4

CV-873. Albatera.

- Estrechamientos de calzada
- Efecto "puerta" (arbolado)
- Señalización
- Pasos peatones sobreelevados
- Aceras y bordillos



CV-898. Torrevieja



CV-898. Torrevieja



Estrechamientos de calzada.
Aparcamientos. Iluminación.
Señalización, semaforización.
Pasos peatonales sobreelevados.
Aceras y bordillos.



CV-834. La Romaneta (Monovar)



Demarcación Sur.

Sector Novelda.

La Romana a la CV-83 en Monovar.

Características:

- Ancho de calzada: 6-7 m.
- Tipo de pavimento: MBC.
- Longitud: 200 m.
- IMD: 1.825
- % Tráfico pesado: 7,8

CV-834. La Romaneta (Monovar)

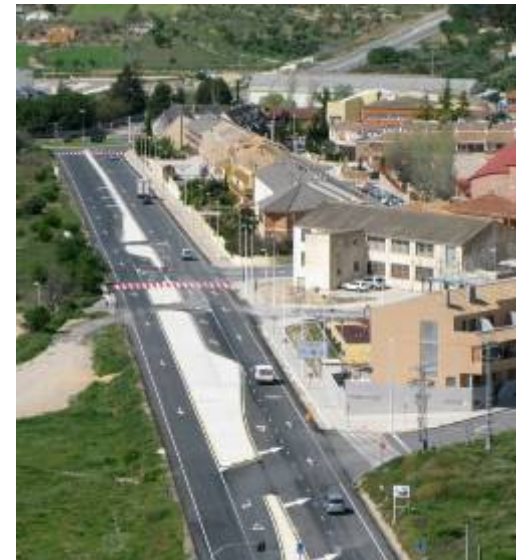


Estrechamientos de calzada.
Mediana
Señalización.

CV-802. Onil



CV-802. Onil



CV-816. Castalla



Demarcación Sur.

Sector Villena.

Castalla a la Barranca.

Características:

- Ancho de calzada: ≥ 7 m.
- Tipo de pavimento: MBC.
- Longitud: 600 m.
- IMD: 490
- % Tráfico pesado: 3,5

CV-816

CV-815

CV-816. Castalla



Efecto "puerta".
Intersección regulada.
Señalización.
Aceras y bordillos.

