

A woman with long brown hair, wearing a light blue patterned sweater and a colorful patterned skirt, has a young child with red shoes on her shoulders. They are standing in front of a large, circular chalk drawing of a globe on a dark, textured wall. The globe is drawn with yellow and white chalk, showing continents and oceans. The text 'UN FUTUR' is superimposed over the globe in large, white, 3D-style letters.

UN FUTUR

Un futur per davant
Exposició permanent CEACV

“Un futur per davant”

Document amb els continguts de la exposició permanent del CEACV.

Novembre 2024

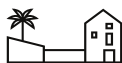
Centre d'Educació Ambiental de la Comunitat Valenciana

Ctra. Siderúrgica, km 2

46500 Sagunt (València)



GENERALITAT
VALENCIANA



CENTRE D'EDUCACIÓ
AMBIENTAL
DE LA COMUNITAT VALENCIANA

ÍNDEX

1. Aprenent a viure en un planeta finit

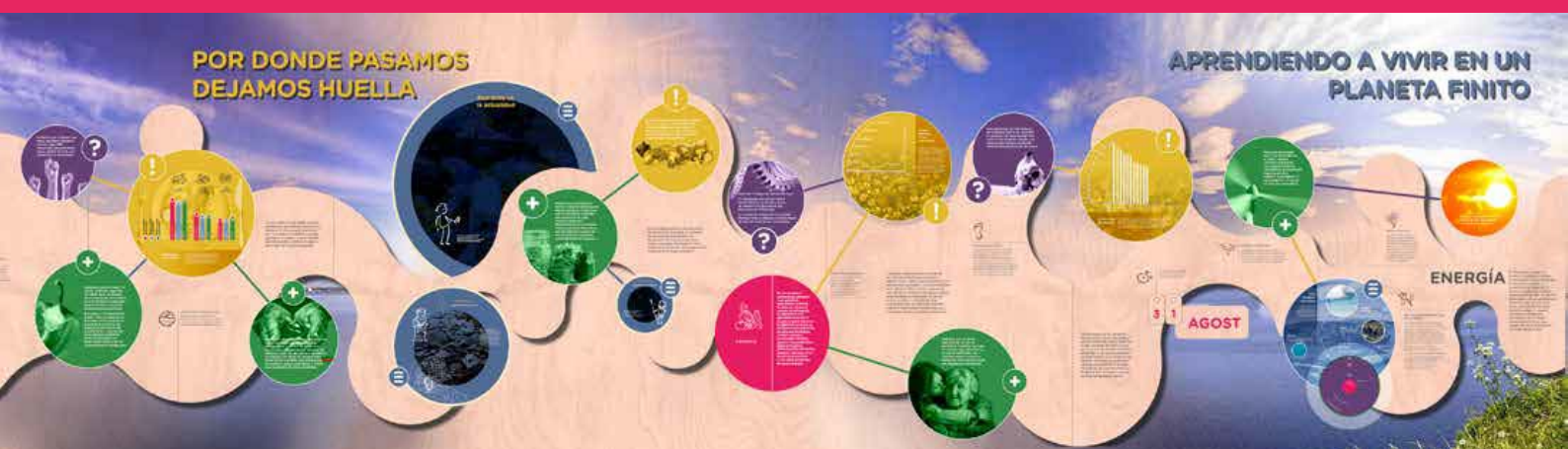
2. Per on passem deixem petjada

3. Més amb menys

4. Un planeta que hem de cuidar

5. Biodiversitat: una herència que cal conservar

6. Reflexionar, actuar i transformar



1. APRENET A
VIURE EN UN
PLANETA FINIT

1. APRENENT A VIURE EN UN PLANETA FINIT

ENERGIA

El Sol aporta energia a la biosfera. Vegetals i alguns microorganismes (productors) l'usen per a produir la seua matèria orgànica. Els altres organismes també depenem de l'energia solar, ja que la nostra alimentació depèn dels productors.

Nosaltres, a més, utilitzem la llum i la calor del Sol per a obtenir energia, i usem els estalvis energètics del planeta, en forma de combustibles fòssils, que tenen l'origen en l'energia que ens va arribar des del Sol durant milions d'anys.

Energia sense fi

El vent, el moviment de les ones o l'ús hidràulic de l'aigua, usats com a fonts d'energia renovable, depenen en última instància de l'energia procedent del Sol, que és la que provoca el moviment de l'aire en l'atmosfera i els corrents en mars i oceans.

Els estalvis energètics de la Terra

El carbó, el gas i el petroli són el resultat de transformar matèria orgànica, mitjançant processos biològics, químics i geològics al llarg de milions d'anys. L'energia que contenen procedeix d'aquella energia solar que van utilitzar els vegetals per a produir la seua matèria orgànica.

L'ús d'aquests combustibles presenta problemes molt greus:

- Són finits, acabaran exhaurint-se.
- La seua combustió genera gasos d'efecte d'hivernacle, que afavoreixen el canvi climàtic, i pol·lució, que afecta els ecosistemes i també la nostra salut.

Energia reflectida

L'energia que arriba des del Sol és reflectida per la Terra en la major part; només una mínima part és assimilada pels processos climàtics o els fotosintètics i és incorporada als cicles terrestres. Sense l'energia que ens arriba del Sol, res no podria ser igual en el planeta. Necessitem energia per a viure. Aprenem a reduir el nostre consum energètic, amb comportaments estalviadors, incorporant alguns senzills canvis tecnològics i apostant per l'ús de les energies renovables.

Només tenim una Terra

La Terra és un sistema complex en el qual la vida és possible gràcies a les múltiples interaccions en totes les direccions que es produeixen entre l'atmosfera, la hidrosfera, la litosfera i la biosfera.

- **Hidrosfera:** part de la Terra ocupada per oceans, mars, rius, llacs, glaceres i altres masses i corrents d'aigua superficials i subterrànies.
- **Litosfera:** capa externa i rígida de la Terra i integrada per l'escorça i la part del mantell superior.
- **Atmosfera:** capa gasosa que envolta la Terra.
- **Biosfera:** capa constituïda pel conjunt de la hidrosfera, part de la litosfera i part de l'atmosfera, en la qual es desenvolupen els éssers vius.

La tecnologia ens ha permès extraure més recursos del medi i d'una manera més ràpida. Tant pel que prenem del medi com pel que li retornem (abocaments, emissions...), s'acaba generant un gran impacte en el conjunt del planeta, que altera els equilibris naturals establits al llarg de milions d'anys d'evolució. Podem viure amb bona qualitat de vida consumint menys.

Quota anual de recursos

Els recursos del planeta són limitats. El planeta genera anualment elements naturals (que denominem quota anual de recursos renovables) que nosaltres utilitzem en les nostres activitats. No obstant això, consumim més recursos dels que la Terra produeix cada any. Cada any que passa esgotem abans la quota anual de recursos. La data en què sobrepassem la capacitat de càrrega del planeta és el "Dia de la sobrecapacitat de la Terra".

Petjada ecològica

La petjada ecològica és un indicador que relaciona l'impacte ambiental generat per l'obtenció dels recursos necessaris per a atendre les necessitats humanes i la capacitat ecològica de regenerar aquests recursos del planeta. S'expressa com la superfície planetària en hectàrees o m² necessària per a cobrir una demanda de recursos o serveis ambientals determinada.

L'espècie humana en som una més dels milers d'espècies que poblen el planeta Terra. Com tots els éssers vius, necessitem elements i recursos naturals per a sobreviure. Però la nostra espècie va més enllà de la consideració purament biològica, som éssers socials. L'educació, la cultura, l'oci, la vida en societat generen necessitats que, en definitiva, també cobrim extraient i usant recursos i generant residus, abocaments i emissions.

Per a garantir la vida humana en el planeta hem d'aprendre a conservar els recursos que ens procura. No podem gastar a un ritme major del que el planeta necessita per a produir-los de nou.

Optem per consumir experiències en comptes de productes, vivències en lloc de mercaderies, sensacions en comptes de materials. Així contribuïrem a reduir l'extracció de matèries primeres i la degradació ambiental.

En som molts i n'hi ha per a tots

La població mundial s'ha incrementat de forma exponencial a partir del segle XIX. En uns 200 anys, hem passat de menys de 1.000 milions d'habitants a 7.800 milions l'any 2021 i amb una previsió d'arribar als 9.700 milions, aproximadament, l'any 2050. Aquest gran augment ha generat enormes pressions sobre els recursos del planeta. Cal, a més, tindre presents les desigualtats en l'accés als recursos. En tindríem prou per a tota la població mundial amb una redistribució justa, una bona gestió i millorant l'eficiència a l'hora d'usar-los.

Font: ONU.

Necessitats humanes

Les nostres necessitats bàsiques no han variat molt des d'èpoques prehistòriques fins a l'actualitat, però sí que ho ha fet la forma de cobrir-les. Han canviat els recursos utilitzats i els processos.

Refugi i descans

Necessitem una llar on descansar i desenvolupar les nostres activitats domèstiques. Hem passat de l'ús de grutes i caveres a construccions amb elements naturals poc transformats (cabanyes, palafits...), a les construccions actuals, que segueixen utilitzant recursos naturals en major quan-

titat i complexitat, que, a més, utilitzen recursos sintètics, i que generen importants impactes ambientals. Les ciutats han de ser repensades per a ser més sostenibles, més justes i més inclusives.

Calor i energia

El control del foc va ser l'origen del primer gran impacte humà sobre el medi. Usar foc va ser la forma habitual de calfar una habitació durant mil·lennis. Els dos últims segles les energies fòssils (gas, petroli, carbó) i la nuclear, van ser les protagonistes. Hui, les energies renovables (solar, eòlica, biomassa, etc.) han de prendre el relleu més prompte que tard.

Aliments

De ser caçadors recol·lectors, passàrem a ser ramaders agricultors: la forma d'obtenir aliments va canviar dràsticament. L'agricultura i la ramaderia van ocupar i ocupen àmplies zones de la superfície terrestre, la qual cosa provoca l'alteració de sistemes biològics i cicles naturals. Els actuals models agraris industrialitzats generen impactes associats als productes químics que utilitzen, als residus i les emissions que produeixen i als alts consums d'aigua i energia.

Aigua

L'aigua és fonamental per a la vida. Passàrem d'arreglar-la en el medi natural per a usos molt bàsics (alimentació o beguda) a actualment, en què la fem servir en múltiples àrees de la nostra vida (neteja, higiene, oci...). El gran salt en el consum d'aigua es va produir amb l'agricultura i el regadiu, i posteriorment amb la indústria. A més, la modificació dels cicles naturals de l'aigua amb embassaments, canals o dessaladores genera impactes ambientals i socials.

Roba

La roba té la funció bàsica de protegir-nos dels agents externs: fred, calor, pluja, vent... Per a aconseguir aquesta funció passàrem de l'ús d'elements naturals, a obtenir-los a partir de la ramaderia (llana, seda, pells...) i l'agricultura (cotó, lli...). Actualment s'usen cada vegada més els teixits sintètics (en realitat diversos tipus de plàstics derivats del petroli).

Ferramentes

De simples eines fabricades amb fusta, pedra o os, de fàcil construcció, passàrem mil·lennis després a ferramentes complexes formades per metalls i plàstics, de fabricació complexa. El desenvolupament de la metal·lúrgia i la ceràmica van ser grans passos en la història de la humanitat, però també van provocar l'augment de l'extracció de minerals i l'ús de combustibles.

Oci i aprenentatge

Gastem temps i recursos en educació i diversió. Les formes d'aprenentatge i el tipus d'oci han variat radicalment des d'èpoques pretèrites fins a l'actualitat. A la transmissió oral, la música i la dansa, hem incorporat sofisticats models amb elevats consums de materials i energia.

Mobilitat

Anem i venim per a relacionar-nos, obtindre recursos de tota classe o simplement per plaer. Aquesta contínua mobilitat la féiem a peu, remant o amb l'ajuda d'animals. Fa milers d'anys vam aprendre a utilitzar el vent per a anar més lluny. Actualment, ens movem en diversos mitjans de transport, que fins i tot ens han portat a l'espai. No obstant això, consumeixen grans quantitats d'energia.



2. PER ON
PASSEM
DEIXEM
PETJADA

2. PER ON PASSEM DEIXEM PETJADA

Dominar el foc ens va fer poderosos.

La metal·lúrgia ens va obligar a obrir les entranyes de la terra a la recerca de metalls i l'agricultura ens va fer pastors del paisatge. La Revolució industrial ens va permetre dominar tot el planeta i transformar-lo segons les nostres necessitats.

Els grans avanços en l'explotació dels recursos naturals, el consum dels combustibles fòssils o la tecnologia ens han permés viure millor i augmentar la població. Però, aquests avanços també han provocat altres conseqüències: esgotament d'alguns dels recursos naturals, enriquiment de poques persones a costa del treball de moltes altres, injustícies socials, degradació del medi ambient, etc.

En el procés de la vida, consumim recursos i generem residus. El problema està en el fet que cada vegada en produïm més, són més complexos, més perillosos i més difícils de gestionar.

Millorem la qualitat del medi ambient produint menys residus, comprant només el que necessitem, optant per productes de baix impacte ambiental, desestimant els productes sobreenvasats, evitant l'ús de plàstics quan no són necessaris, separant correctament els residus...

Fa 15.000 anys
Residus en la prehistòria

A causa de la seua composició i escassa quantitat, el medi natural era capaç d'assimilar-los sense massa problemes.

En els segles II a.C. - III d.C.

Residus en l'època romana

Molts materials amb valor es reciclaven (metalls, marbres o ceràmiques) per a nous usos. No obstant això, en algunes zones amb molta població (ciutats) ja es generaven problemes de caràcter local a causa de l'elevada quantitat de residus.

Residus en l'actualitat

Per les grans quantitats de residus produïts i la seua alta complexitat, es generen importants impactes negatius en el medi.

El que mengem, d'on procedeix, els recursos que s'usen per produir-ho, l'envasament que porten, etc. Tot això contribueix a la petjada ecològica en major o menor mesura, a més d'influir també en el fet que la dieta siga més o menys saludable.

Fem el nostre consum i la nostra alimentació més sostenibles i saludables donant preferència al consum de productes amb un valor socioambiental afegit, de comerç just, d'agricultura i ramaderia ecològiques, amb segells de sostenibilitat com l'FSC o el PEFC per a productes de fusta o paper sostenibles, o l'MSC per a productes de pesca sostenible.

Cuidem la nostra salut i el medi ambient triant una dieta sana, sostenible, de productes de proximitat, rica en productes vegetals, baixa en carns i que evite els productes processats.

El projecte "La sostenibilitat al plat" té l'objectiu de fomentar en els menjadors escolars el consum de productes de proximitat i sostenibles, i conscienciar els i les alumnes sobre la necessitat de seguir dietes sanes i que aquestes siguen ambientalment respectuoses.

Hàbits d'alimentació

La nostra forma d'alimentar-nos també afecta el planeta. En matèria d'alimentació, és important que la dieta siga sostenible, saludable i justa.

L'impacte de la dieta

La petjada ecològica de cada individu, nació o del conjunt de la humanitat depèn de la forma de produir i consumir i de la manera de gestionar els residus produïts. Cada activitat té la corresponent petjada ecològica associada. La nostra alimentació, també.

DIETA OMNÍVORA/DIETA OVOLACTOVEGETARIANA/ DIETA VEGETARIANA

Petjada de carboni g/persona/dia

Font: Centre Barilla de nutrició i alimentació.

Somiem un futur amb salut, igualtat, dignitat, justícia, seguretat alimentària, biodiversitat, aigua, qualitat de vida, pau, democràcia i solidaritat.

Reduïm les emissions de gasos d'efecte d'hivernacle associades a la nostra mobilitat. Desplaçar-nos a peu, usar la bici o el transport públic i renunciar a l'ús innecessari del vehicle privat contribueixen a tindre ciutats més sanes i sostenibles.

Càlcul de la petjada de carboni

Els teus desplaçaments, el consum d'aigua que fas, l'energia que utilitzes, els residus que generes..., tot això té associades unes emissions de CO₂. De la suma de totes aquestes emissions s'obté la teua petjada de carboni.

Cada petita acció que fem té associada la seua petjada de carboni (grams de CO₂ equivalent), fins les més senzilles i quotidianes.

Viatge amb avió:
per passatger i km
Font: AEMA

285g

**Consumir un quilo
de formatge:**
Font: UPA/El País

13.500g

**Desplaçar-nos 1 km
amb un cotxe híbrid:**
Font: Idea - ANFAC

35-81g

**Usar un paquet de
500 fulls (reciclat):**
Font: ASPAPEL

5.290g

Consumir un quilo d'arròs:
Font: ewg.org

2.700g

**Tirar una botella
de plàstic de 2L:**
Font: How bad are bananas? Bill Bryson

79,4g

Veure la tele (300 w) una hora:
Font: ec.europa.eu

195g

**Usar un paquet
de 500 fulls (nous):**
Font: ASPAPEL

8.220g

Petjada global

En totes les nostres activitats consumim recursos i generem residus que el medi ha d'assimilar. És la petjada que anem deixant en el planeta.

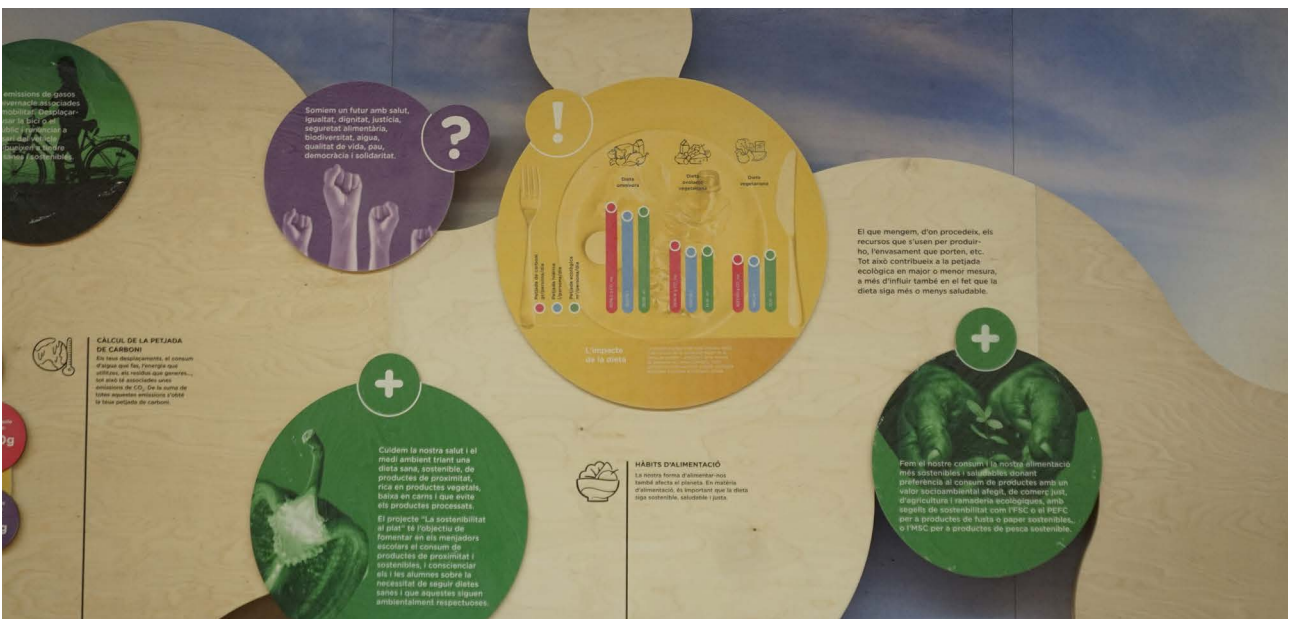
- **Petjada Ecològica mitjana en hectàrees globals per persona i per país, en 2012.** Mapa mundial de la Petjada Ecològica nacional per persona, en 2012. Els resultats de Noruega i Burundi són de l'any 2011, a causa de la falta de dades d'entrada per a l'any 2012 (Global Footprint Network, 2016). La informació s'expressa en hectàrees globals (HAG).
- **Petjada ecològica.** Es mesura en hectàrees o m² globals i es calcula com la suma de totes les terres de cultiu, pastures, boscos i zones de pesca necessàries per a produir els aliments i l'energia requerits per a les activitats humanes; absorbir totes les deixalles emeses i proporcionar espai suficient per a la infraestructura.
- **Petjada d'hídrica.** Calculat com el volum total d'aigua dolça consumida per a produir qualsevol tipus de producte o servei.
- **Petjada de carboni.** Quantifica les emissions de gasos d'efecte d'hivernacle responsables del canvi climàtic en termes de quantitat equivalent de CO₂.

El projecte LIFE Paludicola, desenvolupat per la Fundació Global Nature, en què es recupera l'hàbitat de la txitxarra, permet ajuntar la compensació de les petjades hídrica, de carboni i la que s'ocasiona sobre la biodiversitat.

La petjada de carboni o la petjada hídrica són indicadors dels nivells d'impacte ambiental que generem amb les nostres activitats:

- Activitats extractives i de transformació industrial.
- Consum de matèries primeres.
- Increment de la població mundial.
- Abocaments i emissions i la seua major complexitat i toxicitat.
- Consum d'energia.

L'educació ambiental és fonamental per a fer arribar a la societat missatges de canvi i aconseguir que les persones siguem més reflexives, més actives, més responsables i més participatives.



3. MÉS
AMB
MENYS

3. MÁS CON MENOS

L'educació ambiental és fonamental per a fer arribar a la societat missatges de canvi i aconseguir que les persones siguem més reflexives, més actives, més responsables i més participatives.

Cal plantejar-se altres formes de produir, consumir i gestionar, i crear models en què els beneficis ambientals i humans siguem prioritaris davant dels interessos econòmics.

Increment dels impactes

Els impactes negatius sobre el medi ambient han anat creixent al llarg del temps. Aquest increment ha sigut exponencial a partir de la Revolució industrial (des de finals del segle XVIII).

Alteracions

Amb el pas del temps l'alteració del medi natural per a obtenir recursos ha anat variant:

- Per la forma d'obtenir els recursos.
- Pels tipus de recursos obtinguts i les quantitats extremes.
- Per l'energia utilitzada.
- Pels residus produïts.
- Per la velocitat de transformació.

La iniciativa "Esmorzar Residu Zero" pretén conscienciar, motivar i activar els i les alumnes de centres educatius per tal que els seus esmorzars i berenars siguin menys impactants, apostant per l'ús d'envasos reutilitzables (carmanyoles, cantimplores, tovallons de tela...) i evitant l'ús de productes que generen residus.

Una mateixa funció, diferents opcions.

- **Botella de plàstic:** Un sol ús, reciclable però el seu material va degradant-se progressivament amb l'ús. Si arriba al medi, és contaminant.
- **Botija:** Moltíssims usos, no genera residus si no es trenca, i a més refresca l'aigua de manera sostenible i sense consumir energia.
- **Botella orgànica:** Molts usos i completament biodegradable sense deixar residus.
- **Botella de vidre:** Reutilitzable i de complet i fàcil reciclatge.
- **Tetrabric:** Un sol ús, difícil de reciclar perquè té diversos components. Si arriba al medi, és contaminant.
- **Botella metàl·lica:** Moltíssims usos, el metall és fàcilment recuperable i reciclable.





4. UN PLANETA
QUE HEM DE
CUIDAR

4. UN PLANETA QUE HEM DE CUIDAR

Reduir el nostre consum d'aigua és important. Adoptem conductes estalviadores en les nostres llars i instal·lem dispositius senzills que ajuden a reduir l'ús d'aigua en cisternes, dutxes i aixetes.

Reinventem la nostra societat perquè totes les persones puguem viure de manera digna, amb salut i sense alterar el medi que ens proporciona tot el que necessitem per a viure.

L'energia ha sigut, és i serà un factor fonamental per al desenvolupament de les activitats humanes. El progressiu perfeccionament i millora de les tecnologies usades per a obtenir i utilitzar l'energia ha permès canviar els processos d'extracció, producció i transport, fent-los més intensius, la qual cosa ha redundat també en un consum energètic més elevat. A més, les fonts energètiques han canviat; actualment són molt diferents de les que s'usaven fa només uns pocs centenars d'anys.

Energies renovables

El futur passa per tornar a fer dominants les energies que els nostres avantpassats ja usaven: l'eòlica, la solar, la biomassa, la hidràulica o altres més noves com la geotèrmica o la de les mares. No s'esgoten, no contaminen, són més barates i són locals (per això permeten la independència energètica). No obstant, cal tindre present que també es necessiten materials no renovables per a construir els elements necessaris per a produir l'energia. Per tant, és essencial reduir el consum energètic i ser més eficients.

Energies fòssils

Durant milers d'anys hem utilitzat fonts d'energia com la calor del sol, el moviment de l'aigua, el vent, la llenya o la força muscular per a realitzar múltiples treballs. Aquestes fonts van ser abandonades quan el petroli, el carbó i el gas es van imposar com a fonts energètiques per a impulsar la major part de les activitats que hui dia duem a terme.

La Creu Roja desenvolupa el programa "Compromesos amb les persones i el medi ambient", en què treballa amb famílies en situació de pobresa energètica per a dotar-les

de recursos que milloren l'eficiència i l'estalvi energètic en les llars.

Cada vegada són més les institucions (ajuntaments, universitats, centres educatius...) que s'impliquen en la generació d'energia sostenible, posant en marxa equips fotovoltaics i termosolars en les seues instal·lacions. També podem fer-ho nosaltres de manera particular.

Bosc tropicals

Les selves tropicals són incendiades per a transformar-les en terrenys agrícoles i pastures. El cultiu de la palmera d'oli (*Elaeis guineensis*), l'oli de la qual es fa servir en la indústria alimentària, ha provocat la destrucció de milers d'hectàrees de selves en els últims anys.

Esculls de corall

L'"emblanquinament dels coralls" i la seua destrucció està causat per l'increment de les temperatures i l'acidificació de l'aigua marina (per l'augment de la concentració de CO₂).

Mars i oceans

En els mars i oceans, els plàstics es disgreguen en fragments diminuts (microplàstics) que finalment arriben a qualsevol lloc, s'introdueixen en les cadenes tròfiques i provoquen efectes negatius en la biodiversitat i en la nostra salut.

Muntanyes

El creixent del turisme provoca un fort increment en la quantitat de residus que s'abandonen i s'acumulen en entorns com el dels majors cims del planeta.

Zones humides i manglars

Les zones humides costaneres i els manglars han sigut arrasats en nombrosos llocs per a situar-hi instal·lacions de cria de llagostins i altres infraestructures, intervenció que ha destruït i alterat aquests ecosistemes que són bàsics per a la lluita contra el canvi climàtic, la protecció de les costes i la conservació de la biodiversitat.

Zones polars i glacials

Les zones polars i les glacials de tot el planeta pateixen un procés de desglaç pel canvi climàtic, que les altera i provoquen el canvi dels corrents i d'altres paràmetres de l'aigua marina (salinitat, densitat) a escala planetària.

La iniciativa "Gran Muralla Verda", en què 14 països africans planten milions d'arbres de banda a banda del continent, pretén frenar l'avanç del desert i lluitar contra el canvi climàtic.

Tots nosaltres també podem participar de manera activa en la protecció i recuperació dels nostres espais naturals col·laborant en accions de voluntariat com ara reforestacions o neteges de residus.



5. BIODIVERSITAT:
UNA HERÈNCIA
QUE CAL
CONSERVAR

5. BIODIVERSITAT: UNA HERÈNCIA QUE CAL CONSERVAR

Les 5 grans extincions

- **Ordovicià (439 m.a.).** Hi ha dues teories: va ser causada per una llarga glaciació o per l'explosió d'una supernova. Es van extingir un 85% de les espècies del planeta. / Recreació de graptòlits, una classe extinta d'animals colonials.
- **Devonià (367 m.a.).** El 83% de les espècies es va extingir en diversos episodis al llarg de 20 m.a. Provocat per un refredament o calfament global o l'impacte d'un meteorit. / Fòssils de trilobits, un grup d'artròpodes extints.
- **Permià (251 m.a.).** La major extinció ocorreguda en la Terra. Causada per un vulcanisme extrem, l'impacte d'un asteroide o l'explosió d'una supernova. / Fòssil d'un ammonoïdeu.
- **Triàsic (210 m.a.).** Causada per erupcions volcàniques, que van produir la separació de Pangea i l'augment de les temperatures. Va provocar l'extinció del 76% de les espècies. / Recreació d'un lycaenops, membre de l'ordre dels teràpsids.
- **Cretàcic (65 m.a.).** Segurament, originada per l'impacte d'un meteorit, que va provocar l'extinció dels dinosaures entre altres grups. / Recreació de Triceratops horridus a Hell Creek fa 67 milions d'anys.
- **Antropocè (actualitat).** Científics donen suport a la hipòtesi que ens trobem en la Sisena Gran Extinció, causada principalment per la destrucció d'hàbitats, la pol·lució i el canvi climàtic, provocada per l'activitat humana. / Gravat d'un llop marsupial (*Thylacinus cynocephalus*).

Fuente: 2017. worldsciencefestival.com

Les activitats humanes actuals generen intensos processos d'alteració ambiental que provoquen nombrosos problemes en els ecosistemes i afecten la biodiversitat.

L'antropocè, terme proposat pels científics per a definir una nova època geològica caracteritzada per l'activitat humana, especialment per l'alteració dels ecosistemes i en la qual s'estaria produint l'anomenada "Sisena Gran Extinció".

Les espècies invasores són un dels grans problemes que afecten la biodiversitat i que, a més, provoquen milions d'euros en pèrdues econòmiques. Evitem la solta de mascotes exòtiques en el medi natural, una bona intenció es pot convertir en un gran problema. Si ja no vols la teua mascota, porta-la a un centre de recuperació de fauna.

BIODIVERSITAT: UNA HERÈNCIA A CONSERVAR



Les espècies invasores són un dels grans problemes que afecten la biodiversitat i que, a més, provoquen milions d'euros en pèrdues econòmiques. Evitem la solta de mascotes exòtiques en el medi natural, una bona intenció es pot convertir en un gran problema. Si ja no vols la teua mascota, porta-la a un centre de recuperació de fauna.

L'antropocè, terme proposat pels científics per a definir una nova època geològica caracteritzada per l'activitat humana, especialment per l'alteració dels ecosistemes i en la qual s'estaria produint l'anomenada "Sisena Gran Extinció".

Les activitats humanes actuals generen intensos processos d'alteració ambiental que provoquen nombrosos problemes als ecosistemes i afecten la biodiversitat.



La llista roja

La UICN, amb la seua llista roja, s'encarrega de valorar quines espècies es troben en major perill. Aquesta llista és la font d'informació més completa sobre l'estat de les espècies. El gràfic mostra les espècies segons el nivell de perill que a la seua supervivència.



Foca mediterrània, *Monachus monachus* (extinta a la Comunitat Valenciana)

Extintes o extintes en estat salvatge
928

La iniciativa "Verde", en el context dels països africans plaça d'arbres de del continent l'avanc del contra el ca...
Tots nosaltres podem participar d'activa en la recuperació d'espais naturals en accions com ara refugis o neteges d...

Cretaci (65 m.a.)
Impresional, gran extinció de la vida animal, amb la desaparició dels dinosaures, dels amfibis...

70%

Triàsic (250 m.a.)
Extinció de la vida animal, amb la desaparició dels dinosaures, dels amfibis...

76%

La llista roja

La UICN, amb la seua llista roja, s'encarrega de valorar quines espècies es troben en major perill. Aquesta llista és la font d'informació més completa sobre l'estat de les espècies. El gràfic mostra les espècies segons el nivell de perill per a la seua supervivència.

Font: 2017. iucnredlist.com

Preocupació menor

40.920 / Coscolla,
Quercus coccifera

Quasi amenaçades

11.316 / Gall de canyar,
Porphyrio porphyrio

Vulnerables

7.781 / Esteperola cap de gat,
Helianthemum caput-felis

En perill

5.736 / Llengua viperina,
Aristolochia clematitis

En perill crític

5.210 / Samaruc,
Valencia hispanica

Extintes o extintes en estat salvatge

928 / Foca mediterrània, *Monachus monachus* (extinta a la Comunitat Valenciana).

6. REFLEXIONAR,
ACTUAR I
TRANSFORMAR

6. REFLEXIONAR, ACTUAR I TRANSFORMAR

**Molts dubtes,
només una resposta possible:**

REFLEXIONAR, ACTUAR I TRANSFORMAR

El nostre objectiu final és la transició cap a la sostenibilitat, des de l'aproximació ecosistèmica i de justícia social, en què la finalitat és poder viure en aquest planeta de manera segura, saludable, justa, sostenible, solidària.... Per això, necessitem l'acció des de totes les àrees de la societat.

**I tu, què hi fas?
què hi pots fer?**

Actuar des de l'àmbit individual

Cada vegada som més les persones conscients de la repercussió dels nostres actes sobre el nostre entorn i el medi ambient. Això ens ha de fer canviar les nostres actituds i comportaments a casa nostra, quan anem a comprar, al carrer, quan juguem, a l'escola, quan treballem, a l'oficina, etc. També ens podem sumar a l'acció col·lectiva.

**I les institucions, què hi fan?
què hi poden fer?**

Actuar des de l'entorn institucional

Les institucions són fonamentals per al desenvolupament de polítiques, programes i accions que impliquen el conjunt de la societat en la transició cap a la sostenibilitat. Tant a escala local, autonòmica, estatal, europea i mundial, es van obrint vies de treball en l'espai institucional per a fer front a l'enorme repte que ja se'ns planteja.

**I nosaltres, què hi fem?
què hi podem fer?**

Actuar des de la col·lectivitat

És la ciutadania la que ha d'exigir i liderar una transició ecològica justa. Cada vegada hi ha més moviments que promouen amb accions concretes la responsabilitat ambiental i social en l'àmbit local i fins i tot en comunitats xicotetes. A més, aquests moviments exigeixen a les institucions i a les empreses i les pressionen perquè es prioritze l'interés general.

**I les empreses, què fan?
què poden fer?**

Actuar des del món empresarial

A poc a poc són més les empreses conscienciades sobre el paper que han de jugar en la transició ecològica. Empreses que tenen en compte les variables ambientals i socials així com els valors de l'ètica en els seus processos productius i d'activitat. El seu paper és essencial per a aconseguir una societat cada vegada més sostenible, més justa i inclusiva.

I les institucions, què hi fan?
 què hi poden fer?
Actuar des de l'entorn



institucional

Les institucions són fonamentals per al desenvolupament de polítiques, programes i accions que impliquen el conjunt de la societat en la transició cap a la sostenibilitat. Tant a escala local, autonòmica, estatal, europea i mundial, es van obrint vies de treball en l'espai institucional per a fer front a l'enorme repte que ja se'ns planteja.

OBJETIUS DE DESARROLLO SOSTENIBLE



I tu, què hi fas?
 què hi pots fer?
Actuar des de l'àmbit individual



Cada vegada som més les persones conscients de la repercussió dels nostres actes sobre el nostre entorn i el medi ambient. Això ens ha de fer canviar les nostres actituds i comportaments a casa nostra, quan anem a comprar, al carrer, quan juguem, a l'escola, quan treballam, a l'oficina, etc. També ens podem sumar a l'acció col·lectiva.

Molts dubtes,
 només una resposta possible:

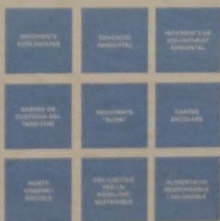
REFLEXIONAR, ACTUAR I TRANSFORMAR

El nostre objectiu final és la transició cap a la sostenibilitat, des de l'aproximació econòmica i de justícia social, en què la finalitat és poder viure en aquest planeta de manera segura, saludable, justa, sostenible i solidària. Per això, necessitem l'acció des de totes les àrees de la societat.

I nosaltres, què hi fem?
 què hi podem fer?

Actuar des de la col·lectivitat

És la ciutadania la que ha d'exigir i liderar una transició ecològica justa. Cada vegada hi ha més moviments que promouen amb accions concretes la responsabilitat ambiental i social en l'àmbit local i fins i tot en comunitats xicotetes. A més, aquests moviments exigeixen a les institucions i a les empreses i les pressionen perquè es prioritze l'interès general.



I les empreses, què hi fan?
 què hi poden fer?

Actuar des del món empresarial

A poc a poc són més les empreses conscientzades sobre el paper que han de jugar en la transició ecològica. Empreses que tenen en compte les variables ambientals i socials així com els valors de l'ètica en els seus processos productius i d'activitat. El seu paper és essencial per a aconseguir una societat cada vegada més sostenible, més justa i inclusiva.

DISCULPEU LES Molesties I GAUDIU LES MILLORES



GENERALITAT
VALENCIANA



CENTRE D'EDUCACIÓ
AMBIENTAL
DE LA COMUNITAT VALENCIANA