

CENSO DE COLONIAS Y PAREJAS REPRODUCTORAS DE AVIÓN ZAPADOR (*Riparia riparia*) EN LA COMUNIDAD VALENCIANA. AÑO 2023.

ANTECEDENTES

El avión zapador (*Riparia riparia*), es una especie incluida como “Vulnerable” en el Catálogo Valenciano de Especies de Fauna Amenazadas (Decreto 32/2004, Orden2/2022). Desde el año 2006 se realiza un seguimiento de las colonias y un censo de parejas reproductoras con la intención de garantizar su conservación y conocer su tendencia poblacional.

En la Comunidad Valenciana, esta especie ubica, generalmente, sus colonias en taludes artificiales situados en las proximidades de carreteras, en obras en el interior de poblaciones y en canteras y graveras, por lo que es muy probable que estas colonias sean molestadas e incluso destruidas si no se protegen adecuadamente.

En este informe se indican los resultados del censo de las colonias y parejas reproductoras de este año y del seguimiento poblacional realizado desde 2006.

SEGUIMIENTO DE LAS COLONIAS EN 2023

Para la localización de las colonias se prospectó el área de distribución conocida hasta el momento y se revisaron todas las graveras, canteras y zonas con taludes idóneos para la instalación de una colonia. Una vez localizadas las colonias, para conciliar la actividad minera y el éxito reproductor de los aviones zapadores, se aplica el protocolo puesto en marcha en 2006 con la intención de conservar, hasta el final de la época reproductora, los taludes donde se encontraban las colonias activas.

Los resultados obtenidos han sido los siguientes:

Se localizaron **17 colonias** y se censaron **976 parejas reproductoras**. El área de distribución de las colonias abarcó desde las proximidades del río Turia en Valencia hasta el sur de la provincia de Alicante. Del total de colonias, 10 fueron instalados en taludes de graveras y canteras, 3 en taludes de tierra en carretera, 3 en taludes de hormigón y 1 en un talud natural. Las colonias fueron respetadas por las diferentes empresas y ayuntamientos durante toda la época de reproducción.

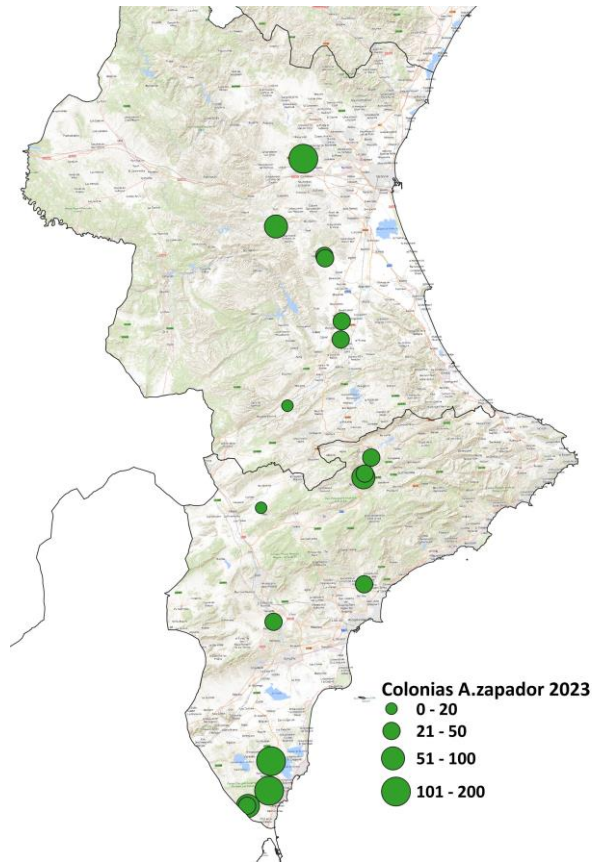


Tabla 1. Número de parejas reproductoras de 2023 por colonia y municipio con indicación de UTM

Provincia	Colonia	Talud	Municipio	X	Y	Nº Parejas
Alicante	Cantera arena	Gravera	Cocentaina	723678	4293795	49
	Muro de hormigón en Rotonda	Muro hormigón		721886	4289342	24
	Talud de carretera Els Algars	Talud de tierra		721502	4288299	55
	Talud de carretera Urb. Pinar de Campoverde 1	Talud de tierra	Pilar de la Horadada	689253	4197143	24
	Talud de carretera Urb. Pinar de Campoverde 2	Talud de tierra		689485	4197093	72
	Cantera Tarafa V	Gravera	Novelda	696591	4248194	45
	Cantera La Estaca III	Gravera	Orihuela	695362	4201309	146
	Cantera Biar	Gravera	Biar	693132	4279846	20
	Montnegre	Gravera	Mutxamel	721702	4258613	40
	Barrio Los Pérez	Gravera	Los Montesinos	695881	4209514	135
Valencia	Cantera Fallereta	Gravera	Turís	697270	4357940	60
	Muro de hormigón río Albaida	Muro hormigón	Senyera	715224	4326576	40
	Muro de hormigón en Rotonda	Muro hormigón	Vallada	700448	4308187	6
	Cantera	Gravera	Cheste	704875	4376723	110
	Talud natural	Talud natural	Carcaixent	715545	4331636	50
	Gravera río Magro	Gravera	Alfarp	710882	4349110	50
	Cementerio	Gravera		710682	4349110	50
					TOTAL	976

EVOLUCIÓN DEL NÚMERO DE PAREJAS REPRODUCTORAS DESDE 2006

En la Comunitat Valenciana, durante el periodo 2006-23 se han estimado 20.785 eventos de reproducción (entendiendo como tales el sumatorio de nidos localizado en cada lugar y año determinado), de las cuales el 58,2 % se han producido en Alicante y el resto en Valencia. En concreto, las zonas donde más parejas han criado en este periodo son el Baix Segura y el río Magro con el 58,5 % entre las dos (Mapa 2), otra zona importante es la del río Vinalopó, sin embargo en 2012 descendió y no se ha recuperado desde entonces (Figura 1). Por otro lado, durante este periodo no se ha comprobado la reproducción de ninguna pareja en la provincia de Castellón.



Mapa 1. Distribución de las colonias y número de parejas de avión zapador durante 2023

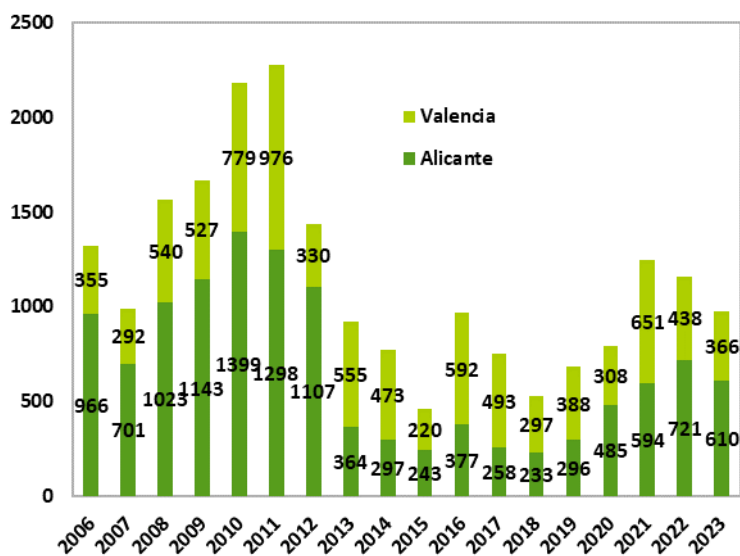
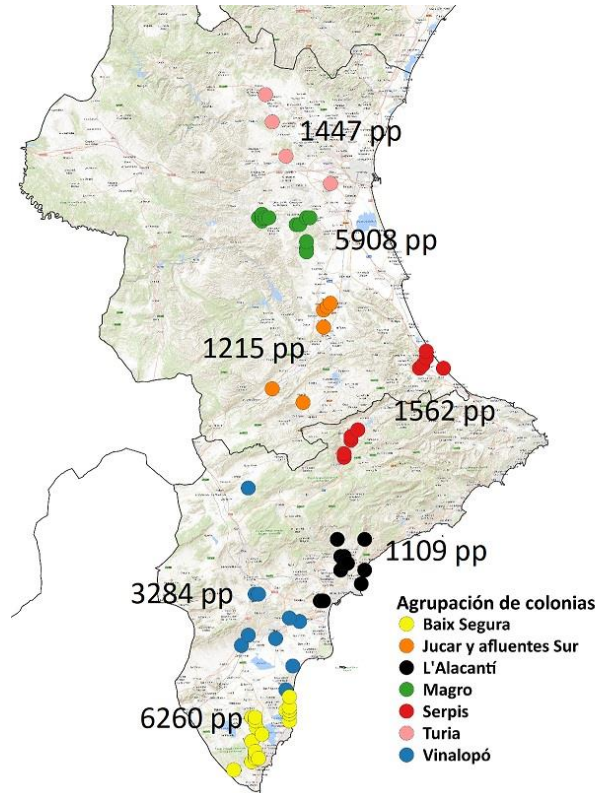


Figura 1. Número de parejas reproductoras por provincia durante el periodo 2006-23



Mapa 2. Zonificación de las colonias de 2006-23 y número de parejas estimadas

A lo largo de este periodo, se ha observado que tanto el número de colonias como de parejas en taludes de origen natural ha permanecido constante y en bajo número, aunque con ligeras oscilaciones. Sin embargo, en los taludes artificiales (taludes en canteras, construcciones y muros de contención) se observa que 2011 fue un punto de inflexión, ya que en años anteriores el aumento del número de parejas y colonias fue elevado y a partir de ese año se produce una fuerte disminución, principalmente del número de parejas. Actualmente el número de colonias parece estable y el de parejas en estos tres últimos años ha sido superior a 1000 en 2021 y 2022 y muy próximo este año (n=976), valor que no se alcanzaba desde 2012.

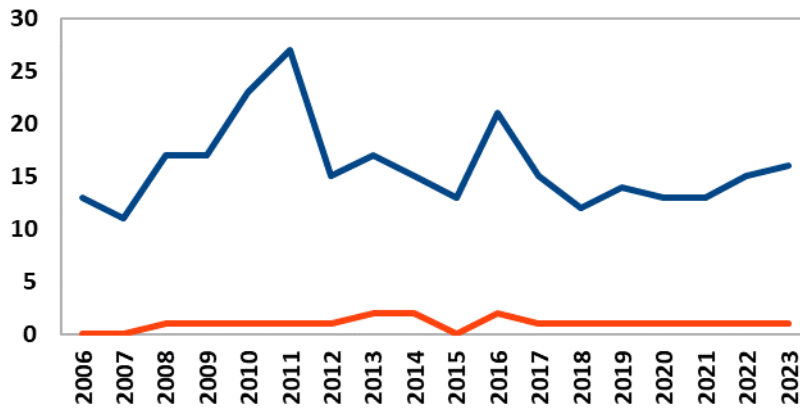


Figura 2. Evolución del número de colonias a lo largo de los años según el origen del talud. Natural= talud natural; Artificial = taludes en canteras, construcciones y muros de contención.

— ARTIFICIAL
— NATURAL

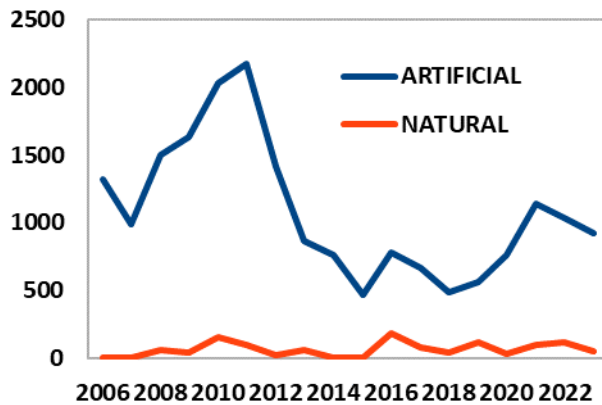


Figura 3. Evolución del número de parejas a lo largo de los años según el origen del talud. Natural= talud natural; Artificial = taludes en canteras, construcciones y muros de contención.