

CENSO DE COLONIAS Y PAREJAS REPRODUCTORAS DE AVIÓN ZAPADOR (*Riparia riparia*) EN LA COMUNIDAD VALENCIANA. AÑO 2023.

ANTECEDENTES

El avión zapador (*Riparia riparia*), es una especie incluida como “Vulnerable” en el Catálogo Valenciano de Especies de Fauna Amenazadas (Decreto 32/2004, Orden2/2022). Desde el año 2006 se realiza un seguimiento de las colonias y un censo de parejas reproductoras con la intención de garantizar su conservación y conocer su tendencia poblacional.

En la Comunidad Valenciana, esta especie ubica, generalmente, sus colonias en taludes artificiales situados en las proximidades de carreteras, en obras en el interior de poblaciones y en canteras y graveras, por lo que es muy probable que estas colonias sean molestadas e incluso destruidas si no se protegen adecuadamente.

En este informe se indican los resultados del censo de las colonias y parejas reproductoras de este año y del seguimiento poblacional realizado desde 2006.

SEGUIMIENTO DE LAS COLONIAS EN 2023

Para la localización de las colonias se prospectó el área de distribución conocida hasta el momento y se revisaron todas las graveras, canteras y zonas con taludes idóneos para la instalación de una colonia. Una vez localizadas las colonias, para conciliar la actividad minera y el éxito reproductor de los aviones zapadores, se aplica el protocolo puesto en marcha en 2006 con la intención de conservar, hasta el final de la época reproductora, los taludes donde se encontraban las colonias activas.

Los resultados obtenidos han sido los siguientes:

Se localizaron **17 colonias** y se censaron **976 parejas reproductoras**. El área de distribución de las colonias abarcó desde las proximidades del río Turia en Valencia hasta el sur de la provincia de Alicante. Del total de colonias, 10 fueron instalados en taludes de graveras y canteras, 3 en taludes de tierra en carretera, 3 en taludes de hormigón y 1 en un talud natural. Las colonias fueron respetadas por las diferentes empresas y ayuntamientos durante toda la época de reproducción.

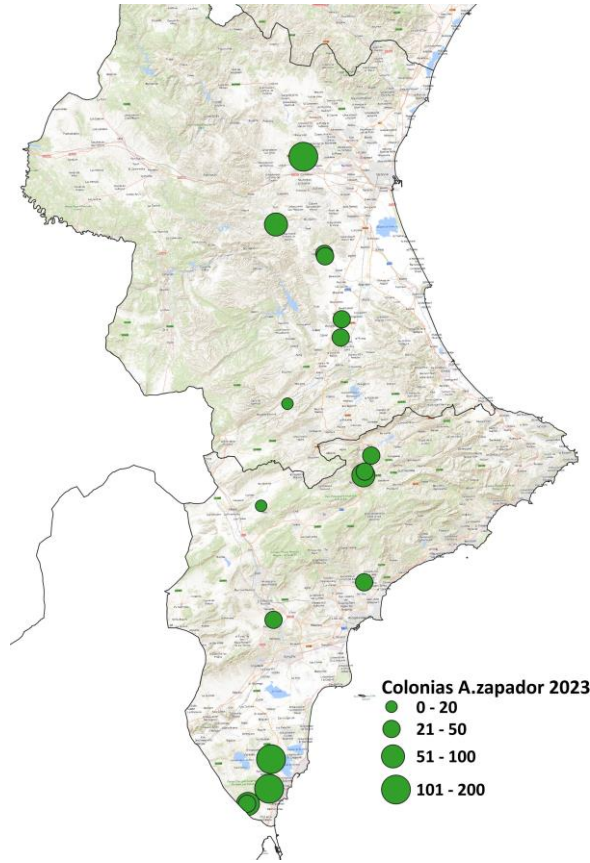


Tabla 1. Número de parejas reproductoras de 2023 por colonia y municipio con indicación de UTM

| Provincia | Colonia | Talud | Municipio | X | Y | Nº Parejas |
|-----------|---|-----------------|----------------------|--------|--------------|------------|
| Alicante | Cantera arena | Gravera | Cocentaina | 723678 | 4293795 | 49 |
| | Muro de hormigón en Rotonda | Muro hormigón | | 721886 | 4289342 | 24 |
| | Talud de carretera Els Algars | Talud de tierra | | 721502 | 4288299 | 55 |
| | Talud de carretera Urb. Pinar de Campoverde 1 | Talud de tierra | Pilar de la Horadada | 689253 | 4197143 | 24 |
| | Talud de carretera Urb. Pinar de Campoverde 2 | Talud de tierra | | 689485 | 4197093 | 72 |
| | Cantera Tarafa V | Gravera | Novelda | 696591 | 4248194 | 45 |
| | Cantera La Estaca III | Gravera | Orihuela | 695362 | 4201309 | 146 |
| | Cantera Biar | Gravera | Biar | 693132 | 4279846 | 20 |
| | Montnegre | Gravera | Mutxamel | 721702 | 4258613 | 40 |
| | Barrio Los Pérez | Gravera | Los Montesinos | 695881 | 4209514 | 135 |
| Valencia | Cantera Fallereta | Gravera | Turís | 697270 | 4357940 | 60 |
| | Muro de hormigón río Albaida | Muro hormigón | Senyera | 715224 | 4326576 | 40 |
| | Muro de hormigón en Rotonda | Muro hormigón | Vallada | 700448 | 4308187 | 6 |
| | Cantera | Gravera | Cheste | 704875 | 4376723 | 110 |
| | Talud natural | Talud natural | Carcaixent | 715545 | 4331636 | 50 |
| | Gravera río Magro | Gravera | Alfarp | 710882 | 4349110 | 50 |
| | Cementerio | Gravera | | 710682 | 4349110 | 50 |
| | | | | | TOTAL | 976 |

EVOLUCIÓN DEL NÚMERO DE PAREJAS REPRODUCTORAS DESDE 2006

En la Comunitat Valenciana, durante el periodo 2006-23 se han estimado 20.785 eventos de reproducción (entendiendo como tales el sumatorio de nidos localizado en cada lugar y año determinado), de las cuales el 58,2 % se han producido en Alicante y el resto en Valencia. En concreto, las zonas donde más parejas han criado en este periodo son el Baix Segura y el río Magro con el 58,5 % entre las dos (Mapa 2), otra zona importante es la del río Vinalopó, sin embargo en 2012 descendió y no se ha recuperado desde entonces (Figura 1). Por otro lado, durante este periodo no se ha comprobado la reproducción de ninguna pareja en la provincia de Castellón.



Mapa 1. Distribución de las colonias y número de parejas de avión zapador durante 2023

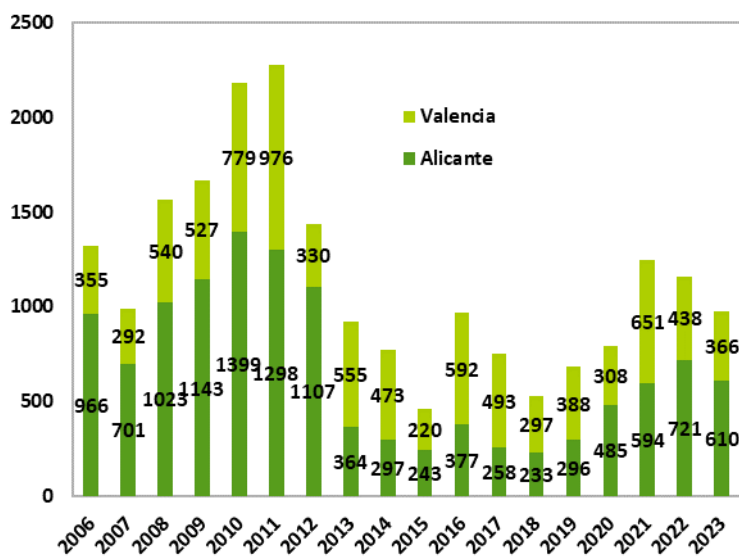
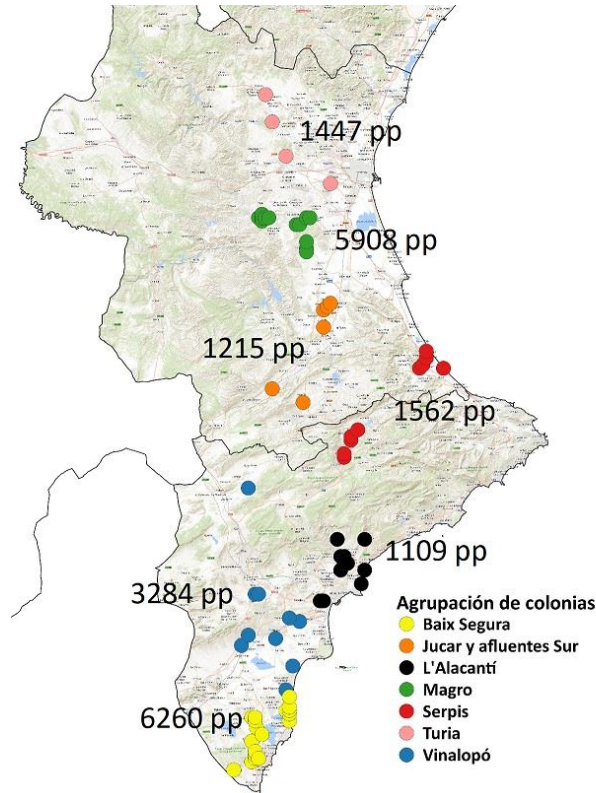


Figura 1. Número de parejas reproductoras por provincia durante el periodo 2006-23



Mapa 2. Zonificación de las colonias de 2006-23 y número de parejas estimadas

A lo largo de este periodo, se ha observado que tanto el número de colonias como de parejas en taludes de origen natural ha permanecido constante y en bajo número, aunque con ligeras oscilaciones. Sin embargo, en los taludes artificiales (taludes en canteras, construcciones y muros de contención) se observa que 2011 fue un punto de inflexión, ya que en años anteriores el aumento del número de parejas y colonias fue elevado y a partir de ese año se produce una fuerte disminución, principalmente del número de parejas. Actualmente el número de colonias parece estable y el de parejas en estos tres últimos años ha sido superior a 1000 en 2021 y 2022 y muy próximo este año (n=976), valor que no se alcanzaba desde 2012.

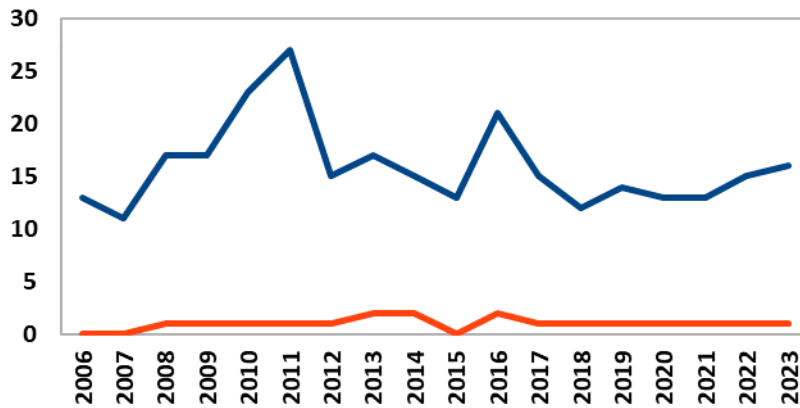


Figura 2. Evolució del número de colònies a lo largo de los años según el origen del talud. Natural= talud natural; Artificial = taludes en canteras, construcciones y muros de contención.

— ARTIFICIAL
— NATURAL

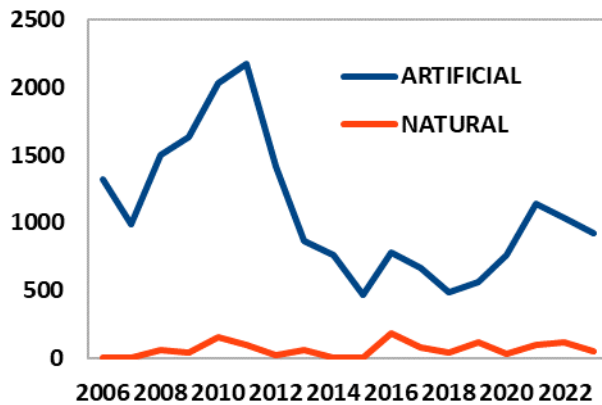


Figura 3. Evolució del número de parells a lo largo de los años según el origen del talud. Natural= talud natural; Artificial = taludes en canteras, construcciones y muros de contención.