

# Parques Naturales de la Comunidad Valenciana



Paisatge Protegit

de la Serra del Maigmó i la Serra del Sit

## *EL CATXULI*

Butlletí quadrimestral | N°1 Gener- Abril 2021

INFO quadrimestral del Paisatge  
Protegit de la Serra del Maigmó i la  
Serra del Sit



GENERALITAT  
VALENCIANA

paisatge protegit  
serra del maigmó  
i serra del sit



1. EDITORIAL

2. COMUNICACIÓ I  
DIVULGACIÓ

3. MANTENIMENT I  
CONSERVACIÓ

4. EDUCACIÓ  
AMBIENTAL

5. COL·LABORA AMB  
NOSALTRES



# UN PAISATGE DUNAR A L'INTERIOR D'ALACANT

Tanca els ulls, imagina per un moment que camines per un sòl cobert d'arena, on escasseja la vegetació, i la fauna, en la seua majoria, es redueix a xicotets artròpodes (coleòpters i aràcnids). Mira al voltant, no estàs prop de la costa, tampoc al Sàhara i no obstant això, enfront de tu s'alça una majestuosa duna, de 3 - 4,5 m de profunditat, formada per xicotetes partícules d'arena d'origen silici de 2 mm de gruix. Et trobes en l'Arenal de l'Almorxó, un paisatge dunar d'interior únic a la Comunitat Valenciana i amb unes característiques que fan d'aquest, l'enclavament geològic més important del Paisatge Protegit de la Serra del Maigmó i la Serra del Sit.

Situat en el municipi de Petrer, a la vall de Caprala, es troba el Monte d'Utilitat Pública El Cotxinet, en el qual destaca aquesta majestuosa duna que es va originar entre els segles XV i XVIII, durant la Xicoteta Edat del Gel. En aquest període fred, les baixes temperatures i les escasses precipitacions, a més de la tala massiva d'arbres que van desprotegir el sòl, van afavorir els processos erosius de les roques en xicotets fragments que posteriorment van ser arrossegats pel vent a través de la vall del Vinalopó i que en trobar l'obstacle de la Lloma de l'Arenal, es van depositar per decantació formant la duna.

La inconsistència del substrat, els canvis de temperatura, el moviment de l'arena, la porositat del sòl que dificulta la retenció d'aigua, etc., fan d'aquest, un mitjà hostil per a la vida. No obstant això, algunes espècies tant de plantes com d'animals han aconseguit adaptar-se a viure en aquesta mena d'ambients. Es tracta d'espècies rares, protegides, endèmiques i que en termes generals, es denominen psamòfites (espècies adaptades a viure en substrats arenosos); autèntics supervivents adaptats a condicions extremes. Aquest és el cas de la tamarilla d'arenal (*Helianthemum guerrae*) i la palometa (*Linaria depauperata*), endemismes d'arenals interiors de la província d'Alacant i espècies prioritàries, o de la Paratriodonta alicantina, coleòpter endèmic dels arenals alacantí-murcians.

En els últims anys, s'han fet grans esforços per preservar aquesta joia, que a més de formar part del Paisatge Protegit (en 2007) compta amb altres figures de protecció com és la de microrreserva de flora (en 2000) i Paratge Natural Municipal (en 2002). Però sens dubte, encara queda un llarg camí per recórrer per a salvaguardar aquest majestuós enclavament, l'arenal més gran i millor conservat de la Península Ibèrica.

## 2. COMUNICACIÓ I DIVULGACIÓ

# INSECTES POL·LINITZADORS: SOS BITXOS

Els pol·linitzadors són un grup biològic clau en la preservació de la producció primària, sobre la qual se sustenta la vida sobre aquest planeta.

La pol·linització és un fenomen biològic que permet el transport del pol·len des dels òrgans masculins d'una flor, on es forma, fins als òrgans femenins, bé de la mateixa flor (autogàmia), bé a una altra de la mateixa planta (geitonogàmia), bé a una altra d'una planta diferent (pol·linització creuada). Encara que moltes plantes són autógames o geitonógames, l'evolució ha afavorit la pol·linització creuada, de manera que són habituals els mecanismes que impedeixen o dificulten l'autopol·linització.

En la naturalesa es donen diferents processos que assegurin la pol·linització de les diferents espècies de plantes:

- La **anemogàmia**, l'agent de la qual és el vent, sistema propi de la majoria de les gimnospermes, així com d'alguns grups d'angiospermes, entre les quals es troben les fagàcies, les betulàcies, juglandàcies, juncàcies o les gramínies i l'olivera.
- La **hidrogàmia** té com a agent a l'aigua; una família típicament hidrógama està constituïda per les zosteràcies.
- La **zoogàmia** utilitza com a agents als animals i, al seu torn, en funció del grup de què es tracte, rep diferents denominacions: quiropterogàmia, duta a terme per les rates penades i d'importància restringida als tròpics, ornitogàmia a través de les aus i la entomogàmia, realitzada pels insectes, amb molt el mecanisme més freqüent i avantatjós, que materialitza un vertader mutualisme i nombrosos exemples de coevolució.

*Les estructures florals de les orquídiess tenen la mateixa morfologia que l'insecte que les pol·linitza i s'alimenta del seu nèctar*



**ELS INSECTES SÓN ORGANISMES ESPECIALMENT APROPIATS PER A POL·LINITZAR A CAUSA DE: 1. PRESENTEN GRANDÀRIA SIMILAR A LES FLORS, 2. SÓN MOLT NOMBROSOS I SÓN VOLADORS I PER TANT, MOLT MÒBILS**



## INSECTES, EXCEL·LENTS POL·LINITZADORS

En les nostres latituds són els insectes els que duen a terme la pol·linització de manera majoritària. Els ordres que juguen un paper important en la pol·linització recullen una àmplia diversitat d'espècies: a Espanya existeixen més de 7.000 espècies de dípters, 4.000 de lepidòpters, 9.500 d'himenòpters, i més de 10.000 coleòpters.

Dins dels himenòpters, el grup de les abelles té una importància especial en la pol·linització. Es coneixen a tot el món unes 20.000 espècies d'abelles, de les quals a Europa estan representades 1.965, i a Espanya 1.105. Encara que l'espècie més coneguda per a l'ésser humà, pels seus serveis de pol·linització i producció de mel és l'abella mel·lífera (*Apis mellifera*). No obstant això, es requereix de la participació de tota la biodiversitat de pol·linitzadors per a dur a terme la pol·linització efectiva de la gran diversitat existents de plantes amb flors i per consegüent, el manteniment de la integritat dels ecosistemes terrestres.

### ESTAN DESAPAREIXENT...

Existeixen evidències del declivi de la diversitat dels insectes pol·linitzadors a nivell mundial. La UICN va publicar en 2014 la Llista Roja Europea d'Abelles, en la qual s'analitza el risc d'extinció de les 1.965 espècies del grup presents en el continent. L'estudi conclou que el 9,2% de totes elles es troben amenaçades d'extinció, el 7,7% en declivi, el 12,6% estan estables i el 0,7% estan incrementant-se. La tendència per al 79% de les espècies d'abelles és desconeguda. Entre les causes d'amenaçes d'aquest declivi destaquen: els canvis d'ús del sòl, l'agricultura intensiva i l'ús de plaguicides, la contaminació mediambiental, les espècies exòtiques invasores, els patògens i el canvi climàtic.



**Els pol·linitzadors són clau per a l'alimentació humana en participar en la producció de les plantes de cultiu i en la producció de fruits i llavors.**

**EL DESCENS DE LES POBLACIONS DE POL·LINITZADORS SUPOSARÀ LA PÈRDUA DELS SERVEIS DE POL·LINITZACIÓ, LA QUAL COSA PODRIA AFECTAR EL MANTENIMENT DE LA BIODIVERSITAT DE PLANTES SILVESTRES, A L'ESTABILITAT DELS ECOSISTEMES, A LA PRODUCCIÓ DELS CULTIUS, A LA SEGURETAT ALIMENTÀRIA I AL BENESTAR HUMÀ.**

## AL RESCAT DELS POL·LINITZADORS

El Pla d'Acció Nacional per a la Conservació dels Pol·linitzadors considera els següents objectius i mesures per a pal·liar el declivi dels insectes pol·linitzadors:

- Conservar les espècies de pol·linitzadors amenaçades i els seus hàbitats.
- Promoure hàbitats favorables per als pol·linitzadors (també en entorns urbans).
- Millorar la gestió dels pol·linitzadors i reduir els riscos derivats de plagues, patògens i espècies invasores.
- Reduir el risc derivat de l'ús de productes fitosanitaris per als pol·linitzadors.
- Donar suport a la investigació per a la millora del coneixement.
- Garantir l'accés a la informació i divulgar la importància dels pol·linitzadors.

És interessant que els ajuntaments s'impliquen activament en la conservació dels insectes pol·linitzadors implantant mesures que contribuïsqen a això com pot ser la creació de tanques verdes formades per plantes autòctones, per exemple aromàtiques, als jardins i parcs urbans, el manteniment de vegetació adventícia en els escocells dels arbres, l'eliminació de plaguicides en parcs i jardins, la instal·lació d'hotels d'insectes per a pol·linitzadors o la creació d'illes de biodiversitat en entorns urbans.



**LA CONSERVACIÓ DELS INSECTES POL·LINITZADORS IMPLICA UN CANVI SOCIAL I PER A AIXÒ ÉS NECESSÀRIA I IMPRESCINDIBLE L'EDUCACIÓ AMBIENTAL**

## QUÈ PUC FER JO?

Conservar als pol·linitzadors és cosa de tots i el teu compromís i ajuda són imprescindibles, per això et donem idees perquè t'involucreu en la seua conservació. Per exemple si tens jardí, evita usar plaguicides i revegeta amb plantes autòctones mel·líferes i nectaríferes que servisquen d'atraient als pol·linitzadors com: romers, timons, lavandes, calèndules, fenolls, anís, etc., també pots deixar que en una zona cresca la vegetació adventícia o fins i tot deixar restes de poda que servisquen de refugi. Si vius en un pis, pots col·locar algunes plantes mel·líferes al teu balcó creant una xicoteta illa de biodiversitat (intenta recórrer a espècies autòctones ja que seran les espècies per a les quals els pol·linitzadors estaran més ben adaptats).

Els hotels d'insectes, a més de ser fàcils de construir i suposar un element decoratiu per als nostres balcons i jardins, ofereixen refugi no sols a insectes pol·linitzadors (abelles i vespes solitàries) sinó també a aquells insectes controladors de plagues (marietes, crisopas, tisorettes, etc.). Existeixen diferents models i, en funció del grau de complexitat, alguns inclouen diferents estructures i materials (canyes, cartó, pinyes, tocons de fusta amb forats, etc).



### Bibliografia

Brinzal, .Proyecto SOS Polinizadores.

Ministerio para la Transición Ecológica, 2019. Borrador Plan Nacional para la Conservación de los Polinizadores.

Viejo Montesinos, J.L. & Ornos Gallego, C. Los insectos polinizadores una aproximación antropocéntrica. Los Artrópodos y el Hombre nº20.

Asociación Zerynthia (<https://www.asociacion-zerynthia.org/>)





### 3. MANTENIMENT I CONSERVACIÓ

**DURANT AQUESTS MESOS LA BRIGADA DE CONSERVACIÓ I MANTENIMENT DEL PAISATGE PROTEGIT HA DUT A TERME DIFERENTS ACTUACIONS**

#### CONSERVACIÓ FLORA



En la Serra del Maigmó, un any més s'ha retirat pi per a afavorir el bosc climàtic: el carrascal.

Els tocons de pi es van emportar al CEIP Rico Sapena (Castalla) per a la construcció d'una aula a l'aire lliure.

#### MILLORA D'ITINERARIS



A l'Arenal de l'Almorxó (Petrer) en col·laboració amb l'Ajuntament, s'ha procedit a delimitar perimetralment l'arenal xicotet com a mesura de protecció d'aquest fràgil ecosistema dunar.

#### NOUS EQUIPAMENTS



En col·laboració amb l'Ajuntament de Castalla, s'han construït dues taules d'obra a la Font de la Carrasca.



## SEÑALITZACIÓ

També s'ha col·laborat en la instal·lació de senyals informatius en els accessos a finques privades.

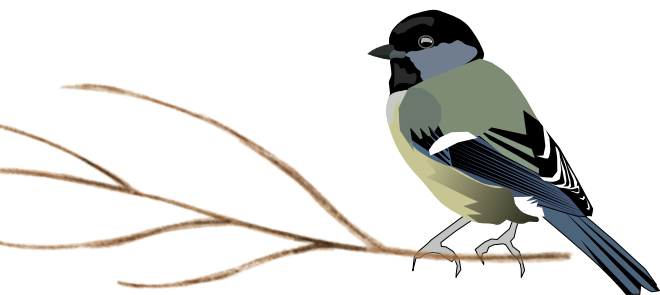


## CONSERVACIÓ HÀBITATS

Gràcies a la col·laboració del Centre d'Espècies Dulciaqüícoles del PALMAR i als seus tècnics, hem pogut revegetar i naturalitzar la tolla de Rabosa, amb espècies com *Apium repens*, *Ptheris vittata*, *Scirpus supinus*, i *Anagallis tenella*.



**EN EL PAISATGE PROTEGIT EXISTEIXEN 6 ESPÈCIES D'AMFIBIS. LA CONSERVACIÓ DE PUNTS D'AIGUA ÉS VITAL PER AL MANTENIMENT DE LES SEUES POBLACIONS.**





## 4. EDUCACIÓ AMBIENTAL

**A CAUSA DE LA SITUACIÓ SANITÀRIA DURANT AQUESTS MESOS DECIDIM POSPOSAR LES ACTIVITATS D'EDUCACIÓ AMBIENTAL DE CAP DE SETMANA, PERÒ VAN CONTINUAR TREBALLANT ...**

### PROJECTE REFUGIS DE VIDA

Un dels problemes ambientals més importants al qual ens enfrontem és la pèrdua de biodiversitat. Des del Paisatge Protegit estem treballant per la conservació de les espècies però també dels hàbitats i en aquest sentit iniciem el projecte Refugis de Vida, la finalitat de la qual és pal·liar la pèrdua de biodiversitat mitjançant la instal·lació de refugis que ajuden a la conservació de la fauna silvestre.

Després dels resultats obtinguts en la primera fase del projecte, en la qual es van construir 21 caixes niu per a aus insectívores i 22 refugis per a rates penades, gràcies a la participació ciutadana, Caixa Petrer ha tornar a col·laborar amb nosaltres. Pel que pròximament tornarem a organitzar noves activitats encaminades a ajudar a la fauna silvestre.



**¡AJUDA'NS A CONSERVAR EL NOSTRE PATRIMONI NATURAL!**



"MAIGMÓ, APRENENT EN LA NATURALESA"



Amb l'objectiu de donar a conèixer aquest espai natural, hem dissenyat un programa d'educació ambiental dirigit a la comunitat escolar.

La nostra oferta educativa és variada i permet a cada centre educatiu, en funció de la seua disponibilitat i compromís, conèixer el patrimoni natural a través de diferents projectes.

La naturalesa és un perfecte espai d'aprenentatge i ara més que mai necessitem prendre consciència que som naturalesa **ÉS HORA D'ACTUAR!**

**PROGRAMA D'EDUCACIÓ AMBIENTAL**





## 5. COL·LABORA AMB NOSALTRES

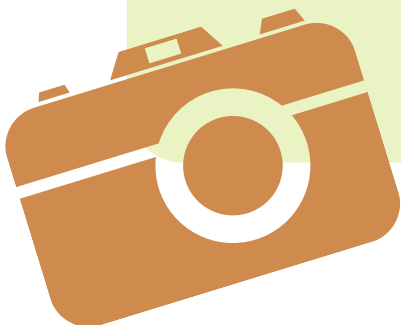
---



**SI HAS PARTICIPAT EN ALGUNA DE LES NOSTRES  
ACTIVITATS I VOLS COMPTAR LA TEUA EXPERIÈNCIA O QUE  
PUBLIQUEM LES TEUES FOTOS DEL PAISATGE PROTEGIT,  
AQUESTA ÉS LA TEUA SECCIÓ.**

**ANIMA'T I POSA'T EN CONTACTE AMB NOSALTRES!**

**[paisatge\\_serresmaigmoisit@gva.es](mailto:paisatge_serresmaigmoisit@gva.es)**



# **PAISATGE PROTEGIT DE LA SERRA DEL MAIGMÓ I LA SERRA DEL SIT**

## **OFICINA D'INFORMACIÓ**

**CARRER OSCAR ESPLÁ, N°6 PETRER (ALACANT)**

**Tlf.682029806**

**paisatge\_serresmaigmoisit@gva.es**

**<http://www.agroambient.gva.es/es/web/espacios-naturales-prottegidos/serra-del-maigmo-y-serra-del-sit>**

**DISSENY I MAQUETACIÓ: EQUIP D'EDUCACIÓ AMBIENTAL DEL PAISATGE PROTEGIT**

