

**Nou Catàleg espanyol d'espècies de flora i fauna amenaçades**  
Comparació amb la legislació valenciana

**Espècies invasores**  
Inspeccions en botigues d'animals i vivers en 2010

**Alliberada a Torrevella una tortuga marina procedent de Florida**

**El noticiari del BDBC**  
Registre 1.000.000

**Noves germinacions d'espècies protegides**  
**Cens d'aus aquàtiques hivernants. Any 2011**

**Illes de dispersió-reclam**  
Nova tècnica de restauració forestal

**Participació social**

**Hàbitats singulars**  
Les dunes mòbils

**CRF Forn del Vidre**  
22 anys de treball conservant la fauna autòctona

**Nova població de gregòria d'Asso**  
(*Vitaliana primuliflora* subsp. *assoana*)

**Notícies breus**

Si vols subscriure't a *BIOdiversitat*, envia un missatge indicant ALTA en l'assumpte a l'adreça electrònica: [infobiodiversitat@gva.es](mailto:infobiodiversitat@gva.es)

# Nou Catàleg espanyol d'espècies de flora i fauna amenaçades

## Comparació amb la legislació valenciana

El 23 de febrer es va publicar la nova llista espanyola d'espècies silvestres en règim de protecció especial. S'hi inclouen les espècies en perill d'extinció i vulnerables que conformen el Catàleg espanyol d'espècies de flora i fauna amenaçades. El significat d'aquestes dues categories és:

- **en perill d'extinció:** espècies, subespècies o poblacions la supervivència de les quals és poc probable si els factors causants de la seua situació actual continuen actuant.
- **vulnerable:** espècies, subespècies o poblacions que corren el risc de passar a la categoria anterior en un futur immediat si els factors adversos que actuen sobre aquestes no són corregits.

En el cas de la Comunitat Valenciana hi ha dos catàlegs d'espècies amenaçades, un de fauna i un altre de flora, amb les mateixes categories de protecció (en perill d'extinció i vulnerable) però, el grau de protecció de les espècies és, en alguns casos, diferent a la legislació espanyola. En la taula 1 es comparen les espècies segons el nivell de protecció en la legislació estatal i autonòmica.

**Taula 1.** Comparativa d'espècies segons el nivell de protecció en la legislació estatal i autonòmica

	Nombre d'espècies incloses en el Catàleg espanyol	Protecció major al Catàleg espanyol que als valencians*	Igual protecció als catàlegs espanyol i valencians*	Protecció menor al Catàleg espanyol que als valencians*
Flora vascular	8	1	7	0
Invertebrats	6	3	2	1
Peixos	4	0	4	0
Amfibis	0	0	0	0
Rèptils	2	1	1	0
Aus	19	3	13	3
Mamífers	14	7	6	1
<b>Total</b>	<b>53</b>	<b>15</b>	<b>33</b>	<b>5</b>

\* Catàleg valencià d'espècies de flora amenaçada i Catàleg valencià d'espècies de fauna amenaçada.

Aquesta reclassificació estatal obliga a la revisió dels catàlegs valencians de flora i fauna, atés que cap espècie no pot tenir un menor rang de protecció en la legislació autonòmica que en l'estatal.

Serp blanca (*Elaphe scalaris*)

B. Albiach



Brúfol (*Bubo bubo*)

B. Albiach



## Estratègia i tècniques demostratives per a l'eradicació de tortugues invasores

# Life *Trachemys*



La introducció d'espècies exòtiques és un dels principals problemes de la conservació de la biodiversitat a escala global. El cas de les tortugues d'aigua exòtiques és, a Europa, particularment seriós per a les espècies autòctones: la tortuga d'estany (*Emys orbicularis*) i la tortuga d'aigua ibèrica (*Mauremys leprosa*). Per a corregir aquest impacte s'ha posat en marxa el projecte LIFE *Trachemys*, cofinançat amb fons comunitaris, coordinat per la Conselleria de Medi Ambient, Aigua, Urbanisme i Habitatge, i amb la participació de tres institucions portugueses en la seua execució sobre 17 aiguamolls (13 valencians i 4 de l'Algarve). El projecte té un pressupost d'1.200.000 € i una durada de tres anys.

Els socis portuguesos són:

- CIBIO-ICETA (Centre d'Investigació de la Biodiversitat i Recursos Genètics-Institut de Ciències i Tecnologies Agràries i Agroalimentàries de la Universitat de Porto).
- Parc Biològic de GAIA (PBG).
- ALDEIA-RIAS, CRIAS Centre de Recuperació i Investigació d'Animals Salvatges de la Ria Formosa, Portugal.

## ANTECEDENTS

El comerç de tortugues com a mascotes ha generat un ingent nombre d'aquests animals en captivitat que, ben sovint, acaben sent irresponsablement alliberats a la natura, on poden arribar a establir-se, reproduir-se i competir amb les espècies natives. A més, les espècies exòtiques poden albergar diverses infeccions que poden transmetre a les tortugues autòctones. Aquestes situacions poden arruïnar els esforços realitzats per a conservar les tortugues autòctones amenaçades, com la tortuga d'estany (*Emys orbicularis*), que manté a les nostres marjals litorals algunes de les últimes poblacions naturals.



Tortuga d'estany (*Emys orbicularis*)

## OBJECTIUS

L'objectiu final d'aquest projecte és corregir els impactes ambientals que la presència de tortugues exòtiques invasores, en especial la denominada tortuga de Florida (*Trachemys scripta*), genera als aiguamolls. Es desenvoluparà una estratègia integral destinada a preservar espècies amenaçades de peixos endèmics i tortugues autòctones a la Comunitat Valenciana i l'Algarve portugués mitjançant l'eradicació de poblacions naturalitzades de tortugues exòtiques invasores. S'aprovaran normes destinades a desincentivar el comerç i la tinença de tortugues invasores com a mascotes, prevenint així el posterior alliberament en el medi natural, i es posarà en marxa una campanya de conscienciació pública que afavorisca el suport i la difusió d'aquestes normes.



*Graptemys pseudogeographica*

J. B.

## RESULTATS ESPERATS

- Posada en marxa d'aquest protocol en aiguamolls protegits de la Comunitat Valenciana i l'Algarve portugués.
  - Demostració de la viabilitat i la idoneïtat de noves tècniques per a la detecció de zones de posta de poblacions de tortugues exòtiques invasores en aiguamolls, com l'ús de gossos especialment ensinistrats i l'ús de georadars.
  - Eradicació de poblacions naturalitzades de tortugues exòtiques invasores de 17 aiguamolls naturals de la Comunitat Valenciana i l'Algarve portugués.
  - Edició d'un manual sobre mètodes i tècniques per a l'eradicació de poblacions de tortugues exòtiques invasores en aiguamolls.
  - Reforç de 10 poblacions de tortugues autòctones amenaçades a València i Portugal.
  - Organització d'un seminari internacional sobre el control i l'eradicació de fauna exòtica invasora en aiguamolls.
- Podeu trobar més informació en la pàgina web del projecte LIFE: <http://www.cma.gva.es/lifetrachemys>

# Espècies invasores

## Inspeccions en botigues d'animals i viviers en 2010

En 2006 es va iniciar un programa d'informació i inspecció de nuclis zoològics. Actualment, segons el Decret 213/2009, s'hi prohibeix la venda de 8 espècies i 4 gèneres de flora, com també de 22 espècies de fauna.

La tipologia de comerços visitada ha sigut: botigues d'animals, d'aquaris i viviers de jardineria. També s'han visitat les grans cadenes de distribució Carrefour i Alcampo, i s'ha informat els responsables dels departaments de plantes de les limitacions que imposa el decret a la venda de determinades espècies exòtiques.

Un 25% dels comerços inspeccionats a Castelló oferien a la venda espècies incloses en l'annex I del Decret 213/2009. Aquesta xifra arriba al 53% dels comerços a València i al 63% a Alacant. S'han localitzat totes les espècies vegetals incloses en l'annex I, a excepció de *Ludwigia*



*Cyllindropuntia rosea*

o *Cyllindropuntia*. Pel contrari, en el cas de les espècies de fauna, només s'han localitzat les espècies següents: *Pseudosesarma* (cranc de riu exòtic), *Amandava amandava*, *Estrilda astrild* i *Trachemys scripta*, si bé en molt xicotetes quantitats i en un molt escàs nombre de comerços. L'espècie que ha sigut localitzada en major quantitat i en nombre més gran de comerços ha sigut *Pennisetum setaceum*, l'espècie de flora amb major potencial invasor juntament amb *Eichornia crassipes*.



Cranc senyal (*Pacifastacus leniusculus*)

Els resultats obtinguts en aquesta campanya es poden considerar bons per a totes les espècies de fauna, excepte per al cas dels crancs d'aigua dolça. L'aparició per primera vegada d'espècies de crancs de riu, en concret de *Pseudosesarma moeshi*, és un fet que caldrà tenir en compte en futures inspeccions. Durant aquesta campanya s'han detectat i decomissat 21 exemplars de *Trachemys scripta*, la qual cosa significa una important disminució respecte a anys anteriors. No obstant això, el percentatge de comerços que infringeixen el decret pel que fa a comercialització de *T. scripta* s'ha mantingut estable al voltant d'un 10%.

En quant a flora, es pot afirmar que el volum d'espècies invasores que s'ha comercialitzat en la temporada 2010 és baix, llevat d'excepcions. Una d'aquestes és el gènere *Pennisetum* (*P. setaceum* i *P. villosum*). Es tracta de dues espècies altament invasores, que requereixen poques cures i tenen un gran atractiu ornamental, la qual, cosa unida al baix preu a què es comercialitzen, les converteix en plantes molt desitjables per al públic. Prova d'això és que són oferides en un nombre elevat de comerços i en nombre abundant (239 plantes detectades), especialment si es té en compte que és una planta nova en el mercat viverista espanyol.

Com a conclusió general, s'ha observat un bon coneixement dels comerciants pel que fa a la fauna exòtica, però insuficient quant a les plantes exòtiques, per la qual cosa cal insistir en les inspeccions i la informació.

**Taula 1.** Comerços inspeccionats de fauna o flora i nombre d'infractors en 2010 a les tres províncies

	Castelló	València	Alacant	TOTAL
Nombre d'inspeccions a botigues de fauna exòtica	6	17	4	<b>27</b>
Nombre de comerços infractors pel que fa a fauna	1	3	1	<b>5</b>
% de comerços infractors pel que fa a fauna				<b>18%</b>
Nombre d'inspeccions a botigues de flora exòtica	6	19	50	<b>75</b>
Nombre de comerços infractors pel que fa a flora	2	10	33	<b>45</b>
% de comerços infractors pel que fa a flora				<b>60%</b>

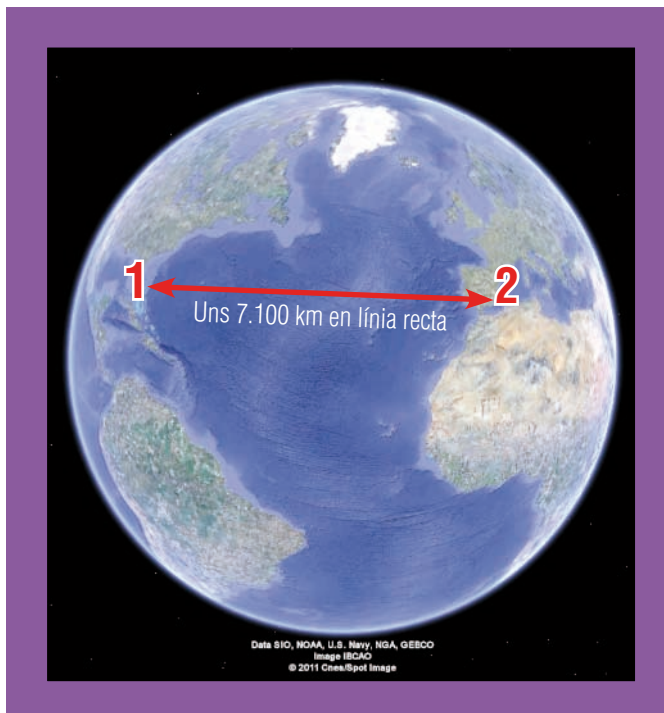
# Alliberada a Torrevella una tortuga marina procedent de Florida

L'1 d'abril va ser alliberat a Torrevella un exemplar de tortuga careta (*Caretta caretta*) rescatada fa uns mesos pel pescador esportiu José Luis Sober, patró de l'embarcació *Horizonte I* i soci del Reial Club Nàutic d'aquest municipi alacantí.

Aquest pescador va trobar la tortuga enredada en un sac de ràfia. En aquell moment es va activar el protocol d'actuació de la xarxa d'encallaments a través del telèfon d'emergències 112. La tortuga va ser traslladada a les instal·lacions de l'ARCA del Mar (Àrea de Recuperaçió i Conservació d'Animals del Mar), on els veterinaris de l'Oceanogràfic li van realitzar un primer reconeixement. A més, se li van realitzar altres proves com ara passar un lector de microxip pel dors de l'animal (aquest xip és semblant a l'utilitzat en els gossos i permet identificar l'animal).

A Espanya, els xips es col·loquen sota la pell del coll de la tortuga. A la Comunitat Valenciana, es col·loquen xips des de fa dos anys a totes les tortugues que passen per l'ARCA abans de ser alliberades, i a més es comprova si les que hi arriben tenen un microxip inserit. En el cas d'aquesta tortuga els tècnics de la Conselleria de Medi Ambient, Aigua, Urbanisme i Habitatge i els veterinaris de l'Oceanogràfic van trobar un xip a l'aleta esquerra, un fet poc habitual, ja que es trobava en un lloc de l'animal on ací no se sol col·locar. Aquesta tortuga, a més, mostrava una cicatriu en una de les aletes d'una antiga marca metàl·lica, un altre tipus de marcatge més extern.

La numeració del xip va ser enviada a la Universitat de València, que es va encarregar de difondre les dades a altres centres de marcatge de tortugues. La sorpresa va arribar als pocs dies quan es va posar en contacte l'NMFS Galveston Laboratory de Florida (els Estats Units). La tortuga va nàixer d'un niu a les platges de Florida en 2003 i es va usar per a experiments d'impacte de captures en xarxes d'arrossegament i l'ús de TED (aparells emprats per a reduir el nombre de captures accidentals per aquest art de pesca). La tortuga va ser alliberada mar endins, a una zona d'influència del corrent del Golf, enfront de les costes de Fort Pierce a Florida, el 27 de juny del 2005. Als 5 anys (8 d'octubre de 2010) ha sigut trobada a Torrevella. Aquesta troballa és d'especial rellevància, perquè és la primera evidència de la migració transatlàntica d'una tortuga careta.



**Figura 1**

1. Lloc del primer alliberament, 27 de juny de 2005, costes de Fort Pierce, Florida.
2. Lloc de trobada, 8 d'octubre de 2010, costes de Torrevella, Alacant.



Moment de l'alliberament a Torrevella, 1 d'abril de 2011



# Registre 1.000.000 al Banc de Dades de Biodiversitat

El 28 de febrer del 2011 el Banc de Dades de Biodiversitat de la Comunitat Valenciana (BDBC) ha assolit la xifra emblemàtica del milió de cites georeferenciades sobre espècies silvestres de la Comunitat Valenciana (informació disponible en Internet en el web <<http://bdb.cma.gva.es>>).

El BDBC es va crear a finals de 2003 com un instrument per al coneixement, la divulgació, la protecció i la gestió de la diversitat biològica present al territori valencià. Amb els anys, el Banc de Dades s'ha convertit en un referent espanyol en la informació en línia sobre espècies silvestres. Actualment, dels 7 milions de dades recollides pel node espanyol del GBIF (xarxa mundial de bases de dades de biodiversitat) un milió correspon a l'aportació del BDBC. <[http://www.gbif.es/Participacion\\_gbif.php](http://www.gbif.es/Participacion_gbif.php)>.

Per a celebrar aquesta gran fita, el BDBC va decidir homenatjar els majors aportadors de cites del Banc de Dades, dins de diferents categories: centres d'investigació, agents ambientals, parcs naturals, voluntaris i tècnics de la Conselleria de Medi Ambient, Aigua, Urbanisme i Habitatge.

Els premis van ser lliurats per M. Ángeles Ureña, secretària autonòmica de la Conselleria de Medi Ambient, Aigua, Urbanisme i Habitatge.

L'homenatge es va celebrar el 9 de març del 2011 a la sala d'actes de la Conselleria de Medi Ambient, Aigua, Urbanisme i Habitatge, i els premiats van ser:

Centres d'Investigació	1r premi	Gonzalo Mateo (Universitat de València)
	Accèssit	Jesús Riera (Jardí Botànic de València)
	Accèssit	Carles Fabregat (Universitat de València)
Tècnics de la Conselleria	1r premi	Simón Fos (Servei de Biodiversitat)
	Accèssit	Josep Enric Oltra (Servei de Biodiversitat)
	Accèssit	Vicente Deltoro (Servei de Biodiversitat)
Parcs naturals	1r premi	Pep Cantó (P.N. de la Font Roja)
	Accèssit	Aurelio Peña (P.N. del Túria)
	Accèssit	P. N. del Montgó
Agents ambientals	1r premi	Lluís Serra (Serveis Territorials d'Alacant)
	Accèssit	José Aragonesos (Serveis Territorials d'Alacant)
	Accèssit	Julio Estela (Serveis Territorials de València)
Associacions	1r premi	SEO/Birdlife
	Accèssit	Societat Micològica Valenciana
	Accèssit	Volcam-Projecte Parotets



## La dada 1.000.000

L'espècie esmentada va ser un *Pittosporum tobira*, planta no autòctona, de comportament epífit (arrela sobre una altra planta però no la parasita) que es trobava instal·lada en el capitell d'una palmera de Canàries (*Phoenix canariensis*), espècie també al·lòctona. La cita en qüestió va ser efectuada per Emili Laguna, tècnic de la Secció de Conservació de Flora, l'1 de gener de 2011 a Altea.



En els primers mesos de l'any 2011 s'ha arribat a unes xifres molt importants quant a nous èxits de germinació al CIEF (Centre per a la Investigació i Experimentació Forestal). A partir de llavors arrebegades al camp en 2011 s'ha obtingut la primera germinació a les cambres del CIEF de 6 espècies en perill d'extinció i 9 vulnerables, segons el Catàleg valencià d'espècies de flora amenaçades.

Si la taxa de germinació d'aquestes espècies és suficient i els plançons van avant, seran una via per a la reproducció en viver d'espècies amenaçades i la posterior plantació al medi natural.

L'èxit de les germinacions no sols és del personal encarregat del CIEF, sinó de la millora en la qualitat dels lots de llavors recol·lectats i rebuts per part dels col·laboradors, agents ambientals, parcs naturals, etc.



Llavors de *Odontites valentinus* al CIEF

E. Laguna



E. Laguna

Primera llavor germinada de *Callipeltis cucullaria* al CIEF



Primeres plàntules germinades de *Salsola soda* al CIEF

E. Laguna

**Taula 1.** Espècies de les quals s'han obtingut noves germinacions en 2011

Nom valencià	Nom científic	Classificació segons el Catàleg valencià d'espècies de flora amenaçades
Denteguera valenciana	<i>Odontites valentinus</i>	En perill d'extinció
Falsa flor d'aranya o aranyes	<i>Garidella nigellastrum</i>	En perill d'extinció
Kérnera de Boissier	<i>Kerneria boissieri</i>	En perill d'extinció
Coralet andalús o cambronera	<i>Berberis hispanica</i>	En perill d'extinció
Molinet	<i>Silene cambessedesii</i>	En perill d'extinció
Barrella d'Alacant	<i>Salsola soda</i>	En perill d'extinció
Tramussera valenciana	<i>Lupinus mariae-josephae</i>	Vulnerable
Vidalba baleàrica	<i>Clematis cirrhosa</i>	Vulnerable
Bracera de roca de la Marina	<i>Cheirolophus lagunae</i>	Vulnerable
Campaneta blanca	<i>Campanula mollis</i>	Vulnerable
Festuca de tres flors	<i>Festuca triflora</i>	Vulnerable
Ferla de Loscos	<i>Ferula loscosii</i>	Vulnerable
Astràgal	<i>Astragalus oxyglottis</i>	Vulnerable
Esteperola d'areny	<i>Helianthemum guerrae</i>	Vulnerable
-	<i>Callipeltis cucullaria</i>	Vulnerable

# Cens d'aus aquàtiques hivernants

## Any 2011

+ info

Durant diverses jornades del passat mes de gener es va realitzar el tradicional cens d'aus aquàtiques hivernants a les zones humides de la Comunitat Valenciana. Enguany hi han participat 34 ornitòlegs de més de 13 institucions a les 31 zones humides censades al llarg de la geografia valenciana. Els resultats són bastant representatius de l'evolució de les poblacions d'hivernants valencianes, atés que ja són 23 anys d'estudi continuat.

El total d'aus censades ha sigut de 122.816. Per grups, s'han registrat 44.186 ànecs, 8.360 agrons, 33.900 gavines i 17.607 limícoles.

Taula 1. Localitats censades

1	Marjal de Peníscola
2	Bassa de Sant Jordi
3	Prat de Cabanes-Torreblanca
4	Riu Sec de Castelló
5	Embassament de M. Cristina
6	Delta del Millars
7	Marjal d'Almenara
8	Marjal dels Moros
9	Desembocadura del Carraixet
10	Llit nou del Túria
11	P.N. de l'Albufera
12	Marjal de Xeresa-Xeraco
13	Marjal de Pego-Oliva
14	Salines de Calp
15	Albufera de Gaianes
16	Saladar d'Aguamarga
17	Clot de Galvany/Bardissars
18	P.N. de les Salines de Santa Pola
19	P.N. del Fondo d'Elx
20	Fondo d'Amorós
21	Llacunes de la Mata-Torrevella
22	Embassament d'Ulldecona
23	Embassament de Cortes II
24	Embassament de la Forata
25	Embassament d'Embarcadors
26	Embassament de Beniarrés
27	Embassament de la Pedrera
28	EDAR Pilar de la Foradada
29	Embassament d'Elx
30	Embassament de Crevillent
31	Embassament de Bellús



Quant a espècies, entre les més nombroses hi destaquen:

- Corba marina grossa (*Phalacrocorax carbo*): 7.700 exemplars.
- Garseta blanca (*Egretta garzetta*): 4.287 exemplars.
- Agró blau (*Ardea cinerea*): 2.440 exemplars.
- Flamenc (*Phoenicopterus roseus*): 1.787 exemplars.
- Ànec blanc (*Tadorna tadorna*): 2.737 exemplars.
- Ànec capblanc (*Oxyura leucocephala*): 102 exemplars.
- Merita (*Vanellus vanellus*): 9.974 exemplars.
- Fusell (*Pluvialis apricaria*): 2.341 exemplars.

I entre les espècies que enguany són record històric de registres estan:

- Picaport (*Plegadis falcinellus*): 160 exemplars.
- Collverd (*Anas platyrhynchos*): 24.172 exemplars.
- Camallonga (*Himantopus himantopus*): 641 exemplars.

Les espècies, per localitat i nombre d'exemplars censats, les podeu trobar en l'informe complet penjat en la pàgina web del Servei de Biodiversitat de la Conselleria de Medi Ambient, Aigua, Urbanisme i Habitatge.





# Illes de dispersió-reclam

# Nova tècnica de restauració forestal

Al Parc Natural de Xera-Sot de Xera s'ha iniciat un projecte innovador de restauració forestal de zones castigades pels incendis forestals: **les illes de dispersió-reclam**. Aquesta iniciativa conjunta del Servei de Biodiversitat, el Banc de Llavors Forestals i el Parc Natural de Xera-Sot de Xera, pretén crear àrees, de reduïdes dimensions (unes poques hectàrees en tots els casos) on s'introdueixen o es reforcen espècies vegetals amb interès forestal i conservacionista, i amb un paper important en els ecosistemes forestals de la regió. Aquestes illes funcionaran com a focus de dispersió i augmentaran la quantitat i qualitat de la regeneració espontània natural.

Entre les espècies escollides figura el teix (*Taxus baccata*) com a espècie bandera, juntament amb altres que solen acompanyar-lo en aquests ambients, com ara l'auró (*Acer granatense*), el roure valencià (*Quercus faginea*), el server (*Sorbus aria*), la savina (*Juniperus phoenicea*), el marfull (*Viburnum tinus*) o l'arborcer (*Arbutus unedo*).

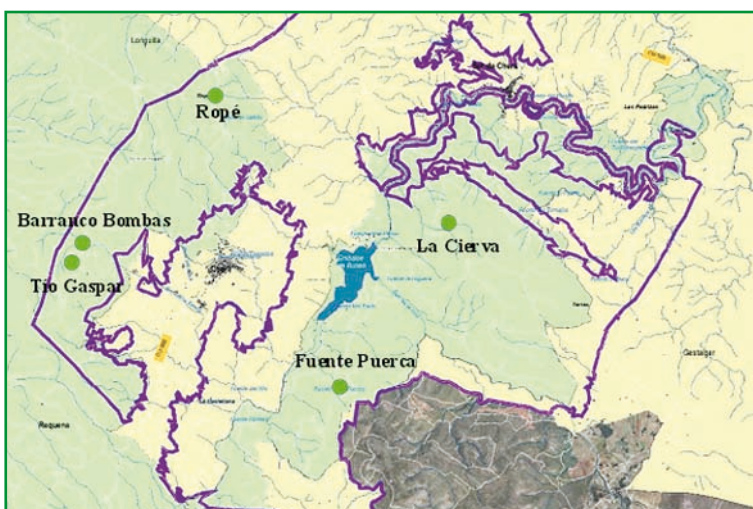
El projecte va començar a finals de 2010 amb l'elecció de cinc enclavaments al parc natural (figura 1) i les primeres plantacions a dos d'aquests. Al llarg del 2011 i 2012 es produiran i plantaran les plantes necessàries amb l'objectiu d'introduir un total de 2.650 individus de 10 espècies diferents (taula 1).

El propòsit és testar aquest nou mètode com a alternativa complementària de les repoblacions forestals amb l'objectiu final d'accelerar la recuperació dels boscos madurs típics dels ecosistemes valencians.

[+ info](#)

**Taula 1.** Espècies que es pretén plantar en el projecte d'illes de dispersió-reclam seleccionades i nombre de plantes per illa (nombre mínim que es pretén introduir-hi)

Tàxon	Illa 1 Barranco de Bombas	Illa 2 Ropé	Illa 3 Fte. Puerca	Illa 4 Pico Tío Gaspar	Illa 5 La Cierva	TOTAL
Teix ( <i>Taxus baccata</i> )	20	20	20	20	20	100
Auró ( <i>Acer granatense</i> )	100	100			50	250
Roure valencià ( <i>Quercus faginea</i> )	200	100	200	100	200	800
Arborcer ( <i>Arbutus unedo</i> )	50		150			200
Server ( <i>Sorbus aria</i> )		50		50		100
Cirerer de pastor ( <i>Crataegus monogyna</i> )				100	100	200
Savina ( <i>Juniperus phoenicea</i> )		100		100	100	300
Gessamí groc ( <i>Jasminum fruticans</i> )	150		50		50	250
Marfull ( <i>Viburnum tinus</i> )	150	50	50			250
Lligabosc mediterrani ( <i>Lonicera etrusca</i> )		100		100		200
<b>TOTAL</b>	<b>670</b>	<b>520</b>	<b>470</b>	<b>470</b>	<b>520</b>	<b>2.650</b>



**Figura 1.** Límits del Parc Natural de Xera-Sot de Xera i localització de les cinc illes elegides.



**Figura 2.** Cirerer de pastor (*Crataegus monogyna*). C. Gago.

# Participació social

## Dia del Cranc

El 5 de març es va celebrar a la font de la Calzada del municipi castellonenc d'Algímia d'Almonesir, enclavat al P.N. de la Serra d'Espadà, el Dia del Cranc 2011. Davant de 60 assistents es va fer una xarrada en la qual es va explicar la situació del cranc autòcton (*Austropotamobius pallipes*) i l'amenaça que representa la proliferació de les espècies invasores (cranc roig americà, *Procambarus clarkii*, i cranc senyal, *Pacifastacus leniusculus*). Per a concloure l'acte, es van alliberar uns 500 exemplars d'un any d'edat (alevins) per a reforçar la població ja existent en aquest paratge.



Ayuntamiento  
Algímia de Almonacid

parc natural  
de la serra  
d'espada



J. B.

## Col·locació de caixes refugi per a rates penades a la serra Calderona

El 9 d'abril, 20 voluntaris de la Colla Verda d'Acció Ecologista Agró, el Parc Natural de la Calderona i el Servei de Biodiversitat, col·locaren 10 caixes refugi per a rates penades al cor de la Serra Calderona. Tots els participants ens vam reunir a la masia de Tristan, on es va fer una xarrada sobre les rates penades i es van construir les caixes refugi. Posteriorment, en un itinerari per la zona, es van seleccionar els arbres idonis i es van penjar les caixes en orientació sud-est.



C. Gago

Aquestes caixes refugi han demostrat la seua validesa a zones litorals, com ara l'Albufera, on en una caixa s'han censat fins a 150 exemplars de rata penada de Cabrera (*Pipistrellum pygmaeus*). Però, a zones d'interior com la Tinença de Benifassà l'ocupació de les caixes refugi ha sigut mínima. Aquesta activitat de voluntariat té l'objectiu de testar l'ocupació d'aquestes caixes a una serra litoral com és la Calderona. En aquest cas el seguiment de l'ocupació de les caixes col·locades el faran el voluntaris de la Colla Verda d'Acció Ecologista Agró.

parc natural  de la serra calderona



## Retirada de residus al barranc de les Salinetes i el riu Vinalopó

El 9 d'abril es va celebrar una jornada de voluntariat ambiental al municipi alacantí de Novelda. Es van retirar residus sòlids al barranc de les Salinetes, paratge molt conegut per la població local. En l'activitat van participar membres de l'Associació de Voluntaris de La Caixa i interns del Centre Penitenciari de Fontcalent. Van col·laborar en l'organització i el desenvolupament de l'acció la Fundació Limne, la Confederació Hidrogràfica del Xúquer i la Conselleria de Medi Ambient, Aigua, Urbanisme i Habitatge.

Es van arreplegar uns 1.000 quilos de residus sòlids de tipologia variada: plàstics, llandes, botelles, fustes, pneumàtics, etc. Es van cobrir uns 300 metres de longitud del curs del barranc, que abasten uns 4.500 metres quadrats.



## Seguiment i alliberament de tortugues mediterrànies a la serra d'Irta

El 16 d'abril, i en el context del programa de recuperació de la tortuga mediterrània a la Comunitat Valenciana, el Col·legi d'Advocats de València va col·laborar en una activitat de seguiment i alliberament de tortugues coordinada pel Servei de Biodiversitat, amb la col·laboració del Parc Natural de la Serra d'Irta.

Els 60 voluntaris del Col·legi d'Advocats passejaren per la zona litoral del parc on els tècnics van explicar als assistents els valors naturals i culturals de la zona. En arribar a l'àrea d'alliberament de tortugues, els tècnics del Servei de Biodiversitat van explicar com fer la pràctica de recerca de tortugues i les característiques d'aquest animal el perill d'extinció. En la recerca d'animals se'n van trobar 4 exemplars i finalment s'hi van alliberar 40 tortugues mediterrànies per tal de reforçar la població de la zona.



J. V. Bataller



J. V. Bataller



# Hàbitats singulars

## Les dunes mòbils

### Característiques de l'hàbitat

Aquestes dunes, que poden arribar a tenir gran alçada, són uns dels hàbitats més amenaçats de la Comunitat, on podem trobar espècies especialitzades a unes condicions de vida molt difícils: poca aigua, excés d'insolació solar, sòl mòbil i amb escassa matèria orgànica i vent continu.

En l'àmbit de la Unió Europea, aquestes dunes estan incloses en l'annex I de la Directiva d'hàbitats com a hàbitat natural d'interés comunitari.

### Distribució

Les dunes han patit l'extensa urbanització del litoral valencià i actualment resten a uns pocs fronts litorals, generalment protegits



### Flora

Un dels aspectes més rellevants de les dunes mòbils són les plantes altament especialitzades. L'espècie dominant i més característica és el borró (*Ammophila arenaria*), acompanyada per altres com el jull de platja (*Elymus farctus*), l'alfals marí (*Medicago marina*),

el lliri de mar (*Pancratium maritimum*), la credeueta marina (*Crucianella maritima*), la campaneta de mar (*Calystegia soldanella*) o la perlina blanca o cotonet (*Otanthus maritimus*).

### Fauna associada

Entre els animals destaquen els insectes, especialment escarabats com el piloter (*Scarabaeus semipunctatus*) o palometes com la *Zygaena trifolii*, les larves de la qual s'alimentem del lliri de mar (*Panocratium maritimum*). Entre els vertebrats apareixen rèptils com la sargantana cuallarga (*Psammodromus algerus*) o aus com el corriol camanegre (*Charadrius alexandrinus*), que fa el niu a les mateixes dunes.



Escarabat piloter (*Scarabaeus semipunctatus*)

### Actuacions de conservació

Des del Servei de Biodiversitat s'han realitzat accions de conservació dels hàbitats dunars en aquells punts on la biodiversitat dunar estava disminuïda. Un exemple és la plantació a l'any 2009 de 183 exemplars de cotonet (*Otanthus maritimus*) a la platja del Quarter Vell del Parc Natural del Prat de Cabanes-Torreblanca on només en quedaven dos exemplars. Més recentment, i en col·laboració amb Acció Ecologista-Agró i la Fundació La Caixa, es va realitzar, en febrer de 2011, una plantació de 657 plantes de 9 espècies, a la duna de la platja del Port de Sagunt, que presentava una diversitat vegetal molt escassa.



## Centre de Recuperació de Fauna Forn del Vidre

22 anys de treball conservant  
la fauna autòctona (1989-2011)

El Centre de Recuperació de Fauna **Forn del Vidre** de Castelló porta treballant des de 1989 en la conservació de la fauna valenciana. Després de 22 anys de treball ininterromput, ha assumit, juntament amb els centres de recuperació de la Granja del Saler (València) i la Santa Faç (Alacant), una part important de les actuacions que duu a terme la Generalitat Valenciana relacionades amb la conservació de la fauna silvestre de la Comunitat Valenciana, principalment dels animals més amenaçats.



Un dels objectius del centre és l'acollida i la recuperació d'animals silvestres de la nostra Comunitat que per motius diversos (ferides produïdes per colps amb línies elèctriques, electrocucions, tirs, intoxicacions, etc.) han perdut la capacitat per a desenvolupar-se amb normalitat en la natura. Aquests animals són recollits tant per particulars com per persones dependents de l'Administració (agents ambientals, policia local o Servei de Protecció de la Natura de la Guàrdia Civil) que els porten al Centre de Recuperació, on s'intenten recuperar en el menor temps possible i, posteriorment, reintroduir-los als llocs que s'estimen més oportuns.

D'altra banda, any rere any, el centre ha posat en marxa nombrosos projectes d'investigació i gestió d'espècies amenaçades molts d'aquests en col·laboració amb universitats, centres d'investigació i altres entitats dedicades a la conservació.

Entre les espècies silvestres sobre les quals més ha treballat aquest centre en destaquen algunes per a les quals els programes de seguiment i conservació han demostrat una impressionant recuperació des que van ser encetats pel CRF del Forn del Vidre:

- El voltor comú (*Gyps fulvus*), que ha passat de 47 parelles en 7 colònies en 1990 a 323 parelles en 57 colònies en 2010.

- La miloca (*Neophron percnopterus*), extingida a finals dels 80 i de la qual, en 2010, van criar 13 parelles.



Miloca (*Neophron percnopterus*)

C. Pache

- L'arpellot cendrós (*Circus pygargus*), del qual en 1990 només es van localitzar 22 parelles criant a l'interior de la província, i que ha pujat fins a 160 en 2010.

- La llúdrria (*Lutra lutra*), que a finals dels 80 pràcticament resistia només al Bergants, i que en els últims anys s'ha consolidat a les valls costaneres del nord de Castelló.



Lúdrria (*Lutra lutra*)

J. Chuliá

Des de la seua creació en 1988 fins a finals de 2007 s'hi han acollit més de 5.300 animals. El 63% han sigut recuperats i posteriorment alliberats. Això ha permès que milers d'animals, que d'una altra manera hagueren mort, tornen al seu medi natural. Tot això, gràcies al suport de tots, de particulars i d'institucions que col·laboren junts en la recollida dels exemplars, que es mostra com un bon exemple de col·laboració de la societat valenciana en general, i una mostra de la creixent preocupació per la conservació de la fauna silvestre.

Per tant, el Centre de Recuperació de Fauna **Forn del Vidre** és un vertader centre de conservació de la fauna valenciana que recupera individus i espècies, a més d'haver-se convertit, després de 22 anys, en una referència clau en la protecció del medi ambient castellonenc.

## Nova població de gregòria d'Asso (*Vitaliana primuliflora* subsp. *assoana*)

La gregòria (*Vitaliana primuliflora* subsp. *assoana*, espècie vulnerable), de la qual només es tenia constància a la Comunitat de dos exemplars al Racó d'Ademús, morts fa pocs anys i amb dubtes d'estar exactament en territori valencià, acaba de ser localitzada per Amparo Olivares, del Servei de Parcs Naturals, a una altra zona pròxima: el barranc del Saladillo (la Pobla de Sant Miquel).

Amparo Olivares va recórrer el barranc amb l'agent ambiental de la zona, Jesús Monedero, seguint les indicacions del ja difunt alcalde de la Pobla de Sant Miquel, Luís Maria Alcusa, qui

Els descobridors d'aquesta població ja han enviat els detalls de la troballa al Banc de Dades de Biodiversitat de la Comunitat Valenciana i han iniciat les consultes per a la



declaració de la zona com a microreserva de flora, dedicada a Luís Maria Alcusa, qui també va ser membre de la brigada forestal d'aquesta comarca.

La gregòria és un xicotet arbust, d'aspecte de coixí, adaptat a la vida a les altes muntanyes. Sempre apareix per damunt dels 1700 m en el domini dels savinars de muntanya. Des d'abril a agost la podem trobar amb les flors grogues que la caracteritzen.

Es tracta d'un tàxon relativament comú a la serra de Javalambre, que penetra en territori valencià aprofitant els contraforts d'aquesta serra a la Pobla de Sant Miquel. La població a Javalambre

els havia anunciat l'interés general de la vegetació de la zona. El que no esperaven trobar-se era aquesta troballa tan rellevant: 4 exemplars de gregòria amb una floració intensa, circumstància que obri l'esperança d'obtenir llavors de la planta.

constitueix el principal nucli mundial de l'espècie que pateix importants alteracions (ampliació o obertura de vials, pistes d'esquí, etc) que redueixen la supervivència global del tàxon, a pesar de gaudir d'un règim de protecció estricta a Aragó.

# Notícies breus

## Albirament d'una balena amb gep i de 6 rorquals comuns a Sagunt

El passat dilluns 11 d'abril un equip de l'Oceanogràfic de València, la Guàrdia Civil i el Servei de Biodiversitat eixiren al rescat d'una balena emmallada en unes xarxes de pesca després de l'avis de Rafael

Mesado, patró de l'embarcació Juan y Victoria de la Confraria de Borriana.

La grata sorpresa va ser la troballa a 8 milles de la costa d'una balena amb gep (una balena molt poc comuna al Mediterrani) i 6 rorquals comuns (el segon animal més gran del món). Un dels rorquals era l'exemplar emmallat el qual encara tenia un cap de xarxa enganxat, però es trobava en bones condicions i es va decidir no intervenir.

En conversacions posteriors amb pescadors professionals i esportius ens han confirmat la presència de balenes, bancs de tonyines i aus marines a zones prop de costa, probablement alimentant-se.

Balena amb gep (*Megaptera novaeangliae*) albirada a les costes de Sagunt



J. Yaya

Un agent ambiental i un treballador de l'Ajuntament de Genovés informaren de l'existència de tres noves poblacions d'una planta única al món: els conillets de la Safor o conillets del Buixcarró (*Silene declinis*). La posterior revisió per part dels tècnics del CIEF i dels Serveis Territorials de la Conselleria de Medi Ambient, Aigua, Urbanisme i Habitatge ha confirmat que ens trobem davant de tres poblacions d'aquesta planta catalogada com a vulnerable al Catàleg valencià d'espècies de flora amenaçada.

## Descobertes tres noves poblacions de *Silene declinis*, endemisme exclusiu valencià



*Silene declinis*

V. Deltoro

Una de les poblacions, en el límit dels termes municipals de Rafelguaraf i Xàtiva i, per ara, la més septentrional del tàxon, té 208 exemplars. Les altres dues, al terme de Genovés, estan mínimament nodrides: entre 17 i 40 exemplars, respectivament.

Vistes aquestes troballes, les d'anys anteriors i l'hàbitat potencial de l'espècie present al territori, els tècnics són optimistes i pensen que la ratxa descobridora continuarà els anys vinents.

## Nova colònia de parpalló (*Riparia riparia*) al Parc Natural del Túria

Ornitòlegs de la SVO (Societat Valenciana d'Ornitologia) han localitzat a un paratge del Parc Natural del Túria una nova colònia de parpalló, una espècie de la família de les oronetes, classificada com a vulnerable en el Catàleg valencià d'espècies de fauna amenaçada. La colònia, que ha ocupat els talussos d'una pedrera actualment en explotació, està composta aparentment per uns 440 nius, la qual cosa la converteix en una de les més importants de la Comunitat Valenciana.



V. Moreno/SVO

La SVO ha posat en coneixement del Servei de Biodiversitat de la Conselleria de Medi Ambient aquesta nova colònia, el qual es posarà en contacte amb l'empresa que explota la gravera per a garantir la protecció de la colònia evitant l'alteració del talús on nien fins el final de l'època reproductora (vegeu *BIOdiversitat* 8).

El parpalló és una espècie migradora que passa l'hivern a l'Àfrica subsahariana. Arriba a la nostra Comunitat cada primavera formant grans colònies nidificants als talussos de terra, on excava els túnels per a construir els nius. Al setembre es reuneixen en dormidors comuns per a agrupar-se abans de la migració a l'oest de l'Àfrica tropical.

## Producció de plantes per l'arboretum del PN del Penyagolosa

A principi d'any, des del Parc Natural del Penyagolosa es va fer una petició de recolçament al CIEF per a nodrir d'espècies de relleu el proper arboretum i sendera botànica que està fent-se al parc natural.

Tant l'equip forestal com el de biodiversitat del CIEF produeixen xicotetes quantitats de diversos tàxons, i en alguns casos de plantes de les quals no s'havíem fet fins ara plantes.



Plantons d'*Hedera helix* subsp. *helix*

E. Laguna

Entre les que han anat bastant bé es troba la sàlvia (*Salvia lavandulifolia* subsp. *lavandulifolia*) o la raça local d'heura (*Hedera helix* s.s., per ara tot indica que corresponen a la subsp. *helix*, al contrari que a bona part del territori valencià, on els caràcters quadren molt millor amb la subsp. *rhizomatifera*).

Pel contrari, una espècie que no va respondre massa bé als primers assajos fou *Calluna vulgaris* subsp. *vulgaris*, d'on la població de Penyagolosa ha estat

assenyalada com l'única ben representativa de la seua subespècie (la resta de poblacions valencianes responen bastant millor a la descripció de la subsp. *elegantissima*). Les primeres experiències, fetes als darrers mesos amb etiquetes massa fines i potser en un moment vegetatiu no molt adient, no van donar cap èxit; ara s'ha recollit material de millor qualitat i s'ha iniciat una prova d'estacatge amb esqueix semillenyós bastant més gros.



## Confirmada la presència de la libèl·lula *Brachytron pratense*, desconeguda fins a la data a Castelló

Tot i tenir la sospita fundada de l'existència de poblacions de *Brachytron*

*pratense* a la província de Castelló, no havia sigut possible confirmar aquest supòsit fins a la data. Han sigut l'agent ambiental Gregorio Ros i el tècnic del P.N. Prat de Cabanes-Torreblanca Jesús Tena qui han pogut resoldre el misteri de l'existència d'aquesta espècie d'odonat, en trobar-la al seu territori de treball, el Prat de Cabanes.



*Brachytron pratense*

G. Ros

L'espècie en qüestió, catalogada **en perill** per la UICN, distribueix les seues poblacions des de l'Europa central i oriental fins al Caucas i el mar Caspi. A la península Ibèrica només era coneguda al centre d'Astúries i la contornada de Doñana. Aquestes poblacions es trobaven aïllades de la resta de les europees, per la qual cosa el descobriment d'aquesta nova població castellonenca resulta de gran importància per a actualitzar la distribució de l'espècie i intentar abordar la seua conservació a través de la protecció del seu hàbitat, principal causa de la desaparició de les poblacions asturianes.

L'incendi declarat a Benicolet el passat 8 d'abril va cremar un total de 1.480 ha i ha afectat la microreserva de flora Casa dels Garcia i la microreserva de flora i reserva de fauna Cova de les Rates, les dues al terme municipal de Ròtova (València).

## Efecte de l'incendi de Benicolet sobre espècies protegides

Pel que fa als animals protegits, els últims anys s'havia reproduït a la zona una parella d'àguila de panxa blanca (*Aquila fasciatus*). Abans de l'incendi l'agent ambiental de la zona va constatar la incubació d'ous al niu, però les visites posteriors han revelat que la parella d'àguiles continua viva, tot i que el niu ha sigut abandonat.



Paisatge postincendi al Barranc d'Atanassi (Ròtova) J. Oltra

A la reserva de fauna de la Cova de les Rates, la qual constitueix el refugi de rates penades més important de tota Europa occidental, es va constatar un canvi substancial del paisatge, el matoll i l'arbratge. El resultat del cens indica que, a pesar de la transformació de l'hàbitat, la majoria de les espècies presenten poblacions semblants a excepció de la rata penada de cova, *Miniopterus schreibersii*, que podria haver abandonat el refugi (possiblement més del 50% de la població). Aquesta espècie presenta major mobilitat entre colònies i més quantitat de refugis disponibles, la qual cosa explicaria una major predisposició a l'abandó de la cova. Al mes de juny es farà un nou cens per a confirmar la situació de les poblacions de rates penades.

D'altra banda, pel que fa a la flora protegida, es van realitzar, durant el 2005, 2006 i 2007, reintroduccions de falaguera de cintes, *Pteris vittata*, espècie vulnerable. En el cens de 2010 se'n van comptabilitzar 17 exemplars. Durant la visita realitzada el passat 13 d'abril, després de l'incendi, es va comprovar que tots els exemplars havien sigut afectats, però, el 18 de maig es va observar que 4 havien rebrotat. Quant a l'afecció sobre les plantes endèmiques presents als matolls, es troben afectades, encara que en tots els casos es tracta d'espècies rebrotadores. Les espècies dels pendents rocosos presenten generalment un grau d'afecció menor. Després de les darreres pluges caigudes els arbustos del matoll estan rebrotant amb vigor i la superfície s'ha recobert de gramínies, sobretot *Brachypodium retusum*, que tenen un paper molt important a l'hora d'evitar l'erosió del sòl.