

Femella de Corriol camanegre, *Charadrius alexandrinus*. Fotografia: M.A. Gómez Serrano

**Primer cens de  
corriol camanegre a la Comunitat**

**Avaluació de les microreserves de flora**

**Descobert un nou hàbitat: el MSS al·luvial**

**200 tortugues marines ateses en  
l'Oceanogràfic de València**

Si vols subscriure't a *BIOdiversitat*, envia un missatge indicant **ALTA** en l'assumpte a l'adreça electrònica: [infobiodiversitat@gva.es](mailto:infobiodiversitat@gva.es)



Contacte: [infobiodiversitat@gva.es](mailto:infobiodiversitat@gva.es)  
Any 2014

## SUMARI

<b>El noticiari del DBBCV</b> IX Setmana de la Biodiversitat. Parc Natural de Chera - Sot de Chera	3
<b>Hàbitats Singulars</b> Savinars de muntanya amb <i>Juniperus sabina</i> (Codi 4060)	4
<b>Noves espècies invasores</b> L'acàcia pàl·lida ( <i>Leucaena leucocephala</i> ) La vespa oriental ( <i>Vespa orientalis</i> )	5
<b>LIFE Trachemys</b> Més de 22.000 tortugues d'aigua invasores capturades	6
<b>Biodiversitat en la Xarxa Natura 2000</b>	7
<b>Participació social</b>	8
<b>Novetats de Biodiversitat</b>	10
Descobert un nou hàbitat: el Medi Subterrani Superficial al·luvial	12
Treballs de germinació amb espècies amenaçades	13
Primer cens de corriol camanegre a la Comunitat	14
Avaluació de les microreserves de flora	15
200 tortugues marines ateses en l'Oceanogràfic de València	16
Treballs amb planta aquàtica al CIP del Palmar	17
Bons resultats de les reintroduccions del coralet ( <i>Silene cambessedesii</i> )	17
Causas de mortalitat de fauna en la Comunitat Valenciana	18
Novetats de legislació	18

## IX Setmana de la Biodiversitat. Parc Natural de Chera - Sot de Chera

Com és habitual any rere any, transcorreguda la primavera, des del **Banc de Dades** s'organitza la **Setmana de la Biodiversitat**, que enguany arriba a novena edició.

L'objectiu d'esta activitat és demostrar que podem trobar Biodiversitat en qualsevol territori de la Comunitat i que encara ens queda molt per descobrir per al que es dedica una setmana sencera de treball de camp a augmentar i fer públic el coneixement de les espècies valencianes.

En esta ocasió la trobada va tindre lloc al **Parc Natural de Chera-Sot de Chera**, del 12 al 15 de maig, i va comptar amb la participació de **126 especialistes** de 25 entitats (15 externes a la Conselleria i 10 corresponents a equips o departaments de la Conselleria). En l'àrea de treball es tenia constància de 921 espè-

cendir a 1.541 i les cites a 19.494 (taula 1).

Com a troballes més destacables, cal assenyalar que es van localitzar exemplars de falaguera mascle (*Dryopteris filix-mas*), convertint-se esta cita en la zona més meridional de la Comunitat Valenciana on s'han localitzat exemplars d'esta espècie protegida.

També es va localitzar una nova població de *Sisymbrella aspera* que suposa la segona cita per a la província de València, ampliant notablement la seua distribució cap al sud.



J. Blasco

Fotografia inaugural dels participants



E. Laguna

*Centaurea gabrielis-blancae*

Com a nova espècie de flora para la Comunitat Valenciana, es va detectar una població de *Centaurea gabrielis-blancae*, encara que hi havia indicis de la seua presència en el territori, fins a la data no s'havia pogut corroborar el material que hi havia i ha sigut localitzada en el municipi de Chera.

cies, de les quals hi havia 12.201 registres. Després dels quatre dies d'estudi el nombre d'espècies va as-

[+ info](#)

Taula 1. Nombre d'espècies i cites abans i després de la celebració de la IX Setmana de la Biodiversitat

Grup	Abans de la Setmana de la Biodiversitat		Després de la Setmana de la Biodiversitat	
	Nombre d'espècies	Nombre de cites	Nombre d'espècies	Nombre de cites
Fauna	152	477	434	2.047
Flora	694	10.115	1.064	17.735
Fongs/Líquens	72	1.609	123	2.034
<b>TOTAL</b>	<b>921</b>	<b>12.201</b>	<b>1.621</b>	<b>21.816</b>

# Hàbitats Singulars

## Savinars de muntanya amb *Juniperus sabina* (Codi 4060)

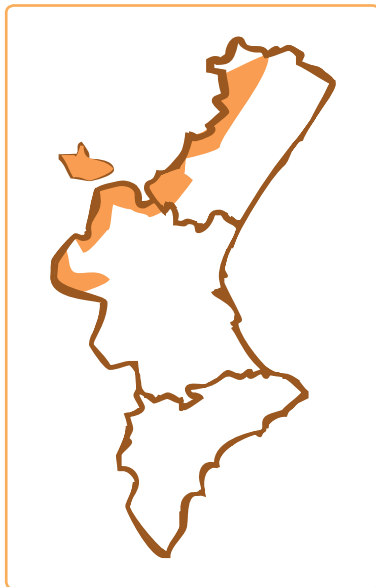
Hàbitat d'interés comunitari segons la Directiva Hàbitats (92/43/CEE) i protegit en el Catàleg valencià d'espècies de flora amenaçades (Decret 70/2009).

### Característiques de l'hàbitat

Este hàbitat correspon als boscos de savines característics del supramediterrani continental (dels 1.500 als 2.500 metres d'altitud) sobre sòls esquelètics i pedregosos, baixes temperatures, sequera estival i vent freqüent. És un bosc obert, encara que la tala de les savines turíferes als segles passats i la lentitud en la reposició dels nous peus, potser haja fet que estiga més obert del que caldria.

### Distribució

Estos savinars poden ser localment abundants a les altes muntanyes de l'interior de les províncies de Castelló i València, però, l'escassa disponibilitat de zones favorables per a desenvolupar-se i la baixa capacitat de regeneració, han fet que estiga protegit per la legislació europea i valenciana.



### Flora

Els savinars de muntanya (*Juniperetum hemisphaerico-thuriferae*) són formacions obertes dominades en l'estrat arbori per la savina turífera (*Juniperus thurifera*), també anomenada savina reial, savina albar o trevina, i en l'estrat arbustiu pel ginebre o ginebre negre (*Juniperus communis* subsp. *hemisphaerica*), amb altres espècies espinoses com ara el coralet (*Berberis hispanica* subsp. *seroi*), les roses (*Rosa* sp. pl.) l'espinal o aranyoner (*Prunus spinosa*) i la

cadireta de pastor (*Erinacea anthyllis*). Per damunt dels 1.600-1.700 metres, disminueix la densitat de la savina turífera i l'estrat inferior està dominat per la savina arrossegadissa o de muntanya (*Juniperus sabina*). Esta comunitat representa una transició cap als pinars de pi rojal (*Pinus sylvestris*).



G. Ros/BDBC V Savina arrossegadissa (*Juniperus sabina*)

### Fauna associada

Els savinars són importants per a les aus hivernants d'interior que hi troben refugi i aliment, ja que els seus fruits (arcèstides) maduren en la tardor.



L. Fidel/BDBC V Verderola (*Emberiza citrinella*)

### Actuacions de conservació

Les actuacions del Servei de Vida Silvestre en este hàbitat s'han centrat en la regeneració dels savinars amb la plantació de nous peus.

L'última de les actuacions es va realitzar a la tardor de l'any 2013 amb la plantació de 6.376 savines turíferes al terme municipal de La Yesa al LIC Savinar d'Alpuente.

[+ info](#)

# Espècies invasores

## Noves espècies invasores

### L'acàcia pàl·lida (*Leucaena leucocephala*)

Encara que es disposen cites en el Banc de Dades de Biodiversitat des de l'any 2007, recentment s'ha constatat un clar comportament expansiu de les poblacions de l'acàcia pàl·lida: *Leucaena leucocephala*.



E. Laguna Detall de les fulles i flors d'acàcia pàl·lida

Esta lleguminosa d'origen neotropical, es distribuïx de manera natural per Mèxic i Amèrica Central, i ha estat introduïda com a planta ornamental en totes les zones de clima càlid del planeta. Ara per ara, està catalogada, per la Unió Internacional per a la Conservació de la Naturalesa (IUCN), com un dels 100 organismes més invasors del món.

L'acàcia pàl·lida forma densos bosquets que competixen per l'espai amb la vegetació autòctona que acaba per excloure. És una espècie capaç de tolerar bé l'escassetesa de precipitacions, els períodes de sequera de fins a 8 mesos, la salinitat i l'ombra moderada. Però, és sensible al fred i no tolera les gelades intenses.

El Servei de Vida Silvestre ha iniciat les actuacions de control d'esta espècie a tres localitats: Pego, Alcàsser i Dénia, i ha eliminat més de 70 exemplars del medi natural.



V. Deltoro Població en expansió al llit del Palància

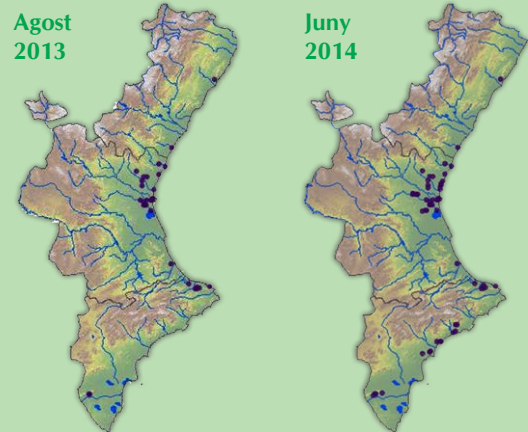


Figura 1. Comparació de la distribució d'acàcia pàl·lida entre agost de 2013 (esquerra) i juny de 2014 (dreta)

### La vespa oriental (*Vespa orientalis*)

Els primers exemplars a Espanya de la vespa oriental van ser localitzats als jardins del Reial (Vivers) a València. Després de la troballa i captura dels exemplars per part l'empresa Estudi Verd, tècnics de la Universitat de València confirmaren que es tractava d'esta nova espècie invasora.

Possiblement va arribar a València en caixes de transport de fruita procedents de la seua zona natural de distribució: est d'Europa, nord-est d'Àfrica i sud-est d'Àsia.

És tracta d'una vespa de 2 a 4 centímetres de longitud, amb un color rogenc i dos bandes grogues juntes a l'abdomen. És una espècie carnívora que s'alimenta d'altres insectes considerada com una plaga agrícola en algunes parts del món. És un risc important per a les colònies d'abelles les quals són una de les seues preses habituals.



J. García-Gans Exemplar capturat als Vivers



Segueix-nos en Facebook



Estratègia i tècniques demostratives per a l'eradicació de tortugues invasores

# LIFE *Trachemys*

## Més de 22.000 tortugues d'aigua invasores capturades

Durant els tres anys de funcionament del LIFE *Trachemys* (2011-2013) s'han capturat del medi natural un total de 22.617 exemplars de tortugues d'aigua exòtiques, la gran majoria (més del 99%) corresponents a la tortuga d'orelles roges (*Trachemys sp.*).

A més, s'ha treballat en la recerca de nius en els cultius adjacents als aiguamolls amb els següents resultats: 379 nius, 2.464 ous i 996 tortugues recent nascudes.

El projecte LIFE *Trachemys* ha treballat en un total de 25 zones humides de la geografia valenciana en les quals s'ha actuat en la retirada de tortugues invasores (adults, nius i nou-

nats) i en el control i estudi de les poblacions de tortugues autòctones: la tortuga d'estany (*Emys orbicularis*) i la tortuga de rierol (*Mauromys leprosa*).

Però, res d'este projecte es podria haver fet sense l'impuls del 5 socis que han desenvolupat el Life i les 37 entitats col·laboradores que hi han participat. El millor resultat de LIFE és que algunes d'estes entitats continuen amb projectes propis sobre l'estudi de les tortugues d'aigua autòctones i la retirada de les exòtiques.

Si voleu més informació del LIFE, els seus treballs, les entitats col·laboradores, etc., podeu entrar en la seua web oficial:

<http://www.cma.gva.es/lifetrachemys>

Taula 2. Evolució del nombre de nius, ous i nounats capturats en els tres anys de funcionament del LIFE *Trachemys*.

Any	2011	2012	2013	Total
Nombre de nius	137	100	142	379
Nombre d'ous	899	600	965	2.464
Nombre de nounats	184	617	165	996

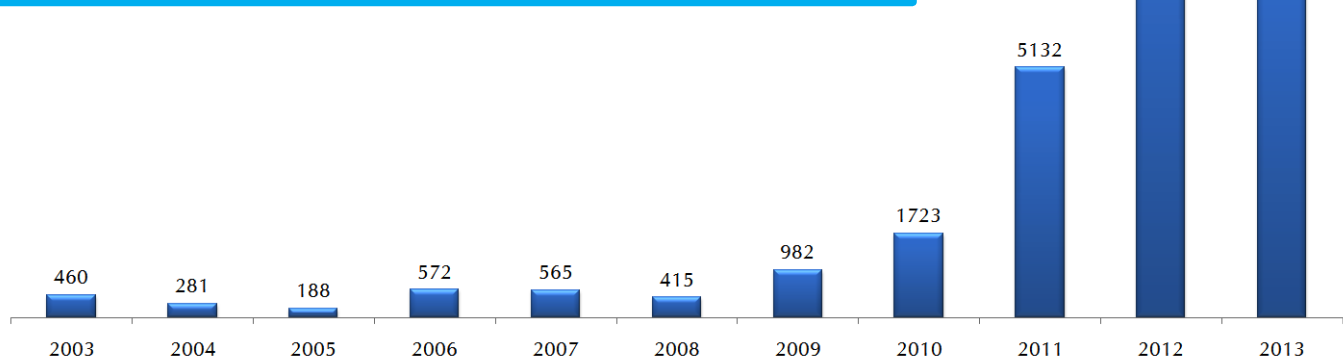


Figura 2.

Nombre de tortugues exòtiques capturades des de 2003 a 2013. De 2011 a 2013 es va portar a terme el Projecte LIFE *Trachemys*.



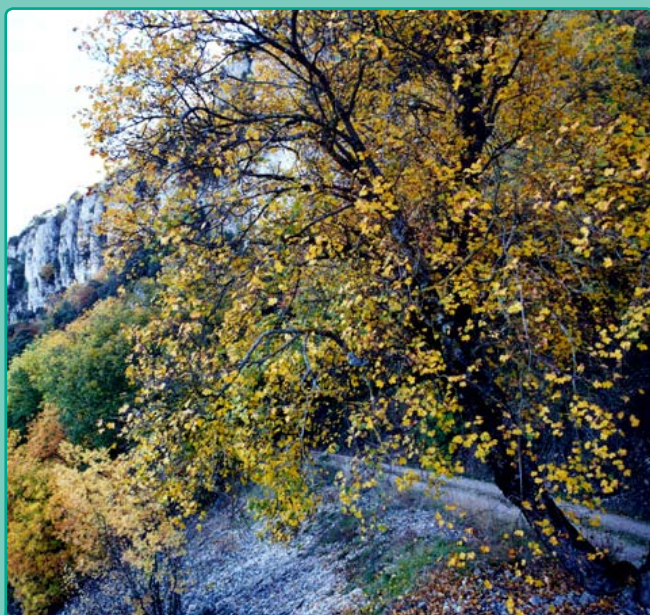
Els espais de la Xarxa Natura 2000 són àrees de gran valor ecològic en l'àmbit europeu, l'objectiu dels quals és assegurar la supervivència de les espècies i hàbitats que hi habiten. Recentment, s'ha fet un estudi dels espais d'esta xarxa (zones LIC i ZEPA) amb les dades incloses al BDBC, amb el propòsit de comparar la biodiversitat entre els diferents espais i també detectar les possibles carències en el coneixement d'alguns d'estos.



Els resultats mostren que els espais amb major nombre d'espècies registrades són els de major superfície i en general muntanyencs (a excepció de l'Albufera de València) (taula 3).

Taula 3. Els 10 espais de Natura 2000 a la Comunitat Valenciana amb major nombre d'espècies

Espais Natura 2000	Superfície (ha)	Nombre d'espècies
Serres de Mariola i Font Roja	23.039	3.130
Alt Maestrat	120.277	3.102
Serra de Martes -Mola de Cortes	168.770	2.972
Espadà-Millars	65.413	2.769
Penyagolosa	53.234	2.480
Alt Túria i Serra del Negrete	113.259	2.409
L'Albufera	29.286	2.312
Alt Palància	26.267	2.151
Muntanyes de la Marina	44.068	2.116
Serra Calderona	18.863	2.036



J.L. Albors

Paisatge a la Font Roja

Si considerem la superfície dels espais, la riquesa d'espècies per quilòmetre quadrat és major als espais xicotets i litorals (taula 4).

Taula 4. Els 10 espais de Natura 2000 a la Comunitat Valenciana amb major nombre d'espècies per quilòmetre quadrat

Espais Natura 2000	Superfície (ha)	Nombre d'espècies/km <sup>2</sup>
La marjal de Peníscola	106	56,2
Marjal dels Moros	628	41,1
Clot de Galvany	274	34,4
Ifac	1.018	32,3
La marjal de la Safor	1.319	30,8
Marjal de Pego-Oliva	1.265	27,6
Montgó-Cap de Sant Antoni	3.012	23,5
Penya-segats de la Marina	3.262	22,7
Serra Gelada	6.192	18,5
Costa d'Orpesa i Benicàssim	1.326	18,3

Finalment, l'estudi mostra com els espais inclosos en la Xarxa Natura 2000 presenten tres vegades més espècies prioritàries que la resta del territori (Figura 3).

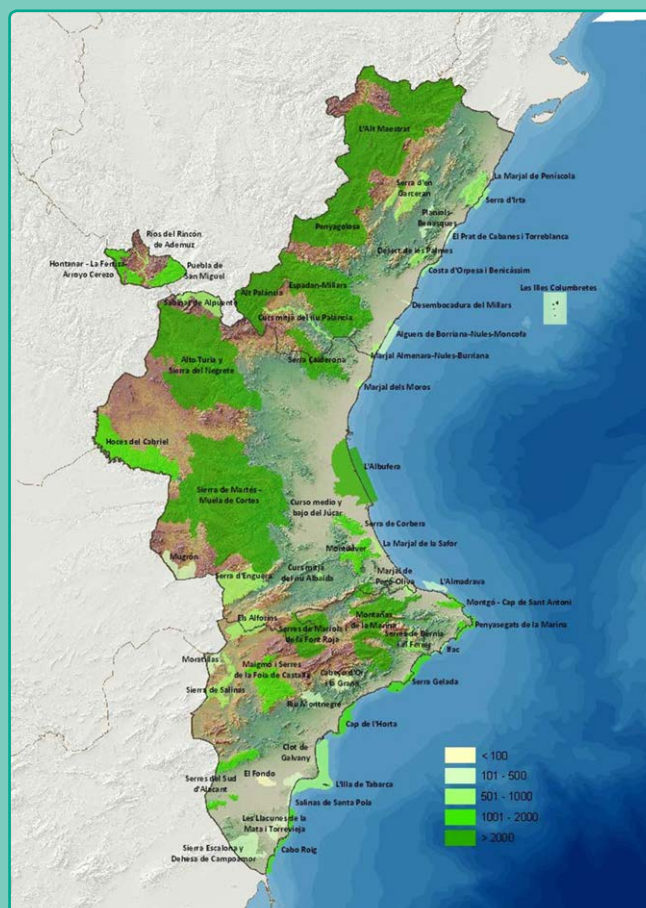


Figura 3. Nombre d'espècies als espais Natura 2000

# Participació social

## I Premis de Conservació de la Biodiversitat

En octubre de 2013 es van lliurar els I Premis de Conservació de la Biodiversitat del Servei de Vida Silvestre. L'objectiu d'estos guardons és el de premiar a entitats de la societat civil valenciana que han sigut promotores i protagonistes d'accions de conservació, gestió o difusió de la biodiversitat.

L'acte es va celebrar en el Centre d'Educació Ambiental de la Comunitat Valenciana a la marjal dels Moros (Sagunt) amb la presència del director general de Medi Natural, Alfredo González Prieto, i amb una conferència sobre "Biodiversi-

tat i societat: exemples de participació social en la conservació de la naturalesa" a càrrec de Juan Jiménez, cap del Servei de Vida Silvestre.

Taula 5. Les categories i els premiat van ser els següents:

Categoria	Premiat
Prospecció de la Biodiversitat	Voluntariat Parotets
Promoció del Voluntariat	Fundación Limne
Ajuntament col·laborador	Ayuntamiento de Camporrobles
Seguiment i Recuperació d'Espècies	Acció Ecologista-Agró: Projecte Emys
Compromís Empresarial	Red Eléctrica de España
Custòdia del Territori	Avinença
Innovació en la Participació Social	Ciudadanos por la Ciencia



Premiats dels I Premis de Conservació de la Biodiversitat





## Seguiment de l'escateret

Un bon exemple de participació social en el seguiment de fauna amenaçada és el treball coordinat pel Servei de Vida Silvestre per a l'estudi de les colònies d'escateret (*Hydrobates pelagicus*) en tres illes del litoral d'Alacant: illa de Benidorm, illa Mitjana i Tabarca.

En el seguiment d'esta au marina han participat un total de sis entitats: tres centres d'investigació, una ONG i quatre entitats públiques, una local, una estatal i dos autonòmiques.

Els resultats del seguiment van indicar una estimació de parelles entre 591 i 812 (més que en 2012 quan l'estimació estava entre 429 i 630) i un èxit reproductor de 0,43 pollets per niu amb un total de 219 cries en 2013.



[+ info](#)

Taula 6. Participants en el seguiment de l'escateret.

<b>Centres d'Investigació</b>	Estación Biológica de Doñana/IMEDEA
	Centre de Ecologie Fonctionnelle et Evolutive CEFE-CNRS (Montpellier, Francia)
	Universitat d'Alacant
<b>ONG</b>	Ciudadanos por la Ciencia
<b>Entitats públiques</b>	Ajuntament de Benidorm
	Reserva Marina de Columbretes (Ministeri d'Agricultura, Alimentació i Medi Ambient)
	Avinença
	P.N. de Serra Gelada
	Servei de Vida Silvestre



J. Eymar

Grup d'escaterets

## Programa Biodiversitat i Societat 2013

A l'hora de comparar les dades dels dos últims anys del **Programa Biodiversitat i Societat** (taules 7 i 8) es pot observar com en 2013 ha augmentat el nombre d'entitats col·laboradores (increment corresponent a ONG i administracions públiques) mentre que han disminuït el nombre de projectes realitzats.

En l'any 2012 el nombre mitjà d'entitats que participaven en un projecte va ser d'1,6, mentre que en 2013 va augmentar a 2,1. Entre els projectes amb participació de diverses entitats, destaca l'edició de la **Gaceta de la Tortuga**, en la qual participaren 11 entitats diferents; la

col·laboració de 12 entitats en el **Projecte LIFE Trachemys** o les sis que participaren en el seguiment d'aus aquàtiques.

Les dades reflecteixen una baixa participació de les empreses privades en el projecte, pot ser per la poca tradició en la societat valenciana en la col·laboració pública i privada en temes ambientals. Però, atesa la perspectiva econòmica i la necessària implicació de tota la societat en la conservació de la biodiversitat, és fonamental un esforç mutu d'acostament.

[+ info](#)

Taula 7. Entitats col·laboradores.  
Comparativa 2012-2013

Tipologia de les entitats	2012	2013
ONG	22	27
Empreses privades	14	13
Administracions	25	29
Centres de Formació i Investigació	6	6
<b>Total</b>	<b>67</b>	<b>75</b>

Taula 8. Projectes realitzats.  
Comparativa 2012-2013

Tipologia dels projectes	2012	2013
Fauna	44	33
Flora	8	8
Hàbitats	12	9
Divulgació	7	8
<b>Total</b>	<b>71</b>	<b>58</b>

## Novetats de Biodiversitat



A finals de l'any passat es va publicar en la revista *Flora Montibérica* un article sobre una nova planta exclusiva del territori valencià: *Jasonia glutinosa* subsp. *congesta*, en descobrir-se que és una subespècie



E. Laguna

*Jasonia glutinosa* subsp. *congesta*

### *Jasonia glutinosa* subsp. *congesta*, nou endemisme valencià

diferent a la forma habitual de la resta del territori valencià: la subespècie *glutinosa*.

Esta nova planta endèmica concentra quasi tots els seus efectius en la Muntanyeta o Muntanya de l'Or de Cullera en la seua cara sud.



E. Laguna

Detall de la fulla de *Jasonia*



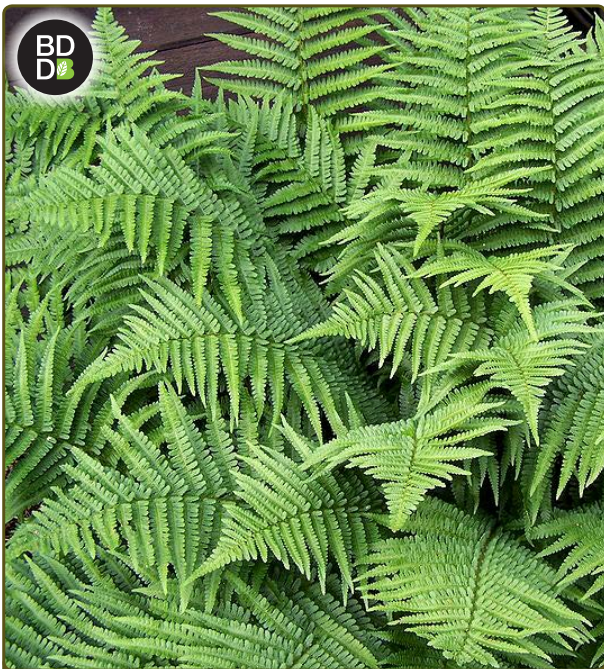
Fetgera blanca (*Parnassia palustris*)

## Nova població de fetgera blanca (*Parnassia palustris*)



Tècnics dels Servicis Territorials de Castelló i del Centre d'Investigació i Experimentació Forestal (CIEF) han trobat una nova població de l'espècie protegida no catalogada (abans espècie vulnerable) *Parnassia palustris*.

Esta és la tercera població coneguda de la fetgera blanca al nostre territori. Esta població ja ha sigut censada i cartografiada prop del Mas del Pont al riu Montlleó (Vistabella del Maestrazgo).



Falaguera mascle (*Dryopteris filix-mas*)

## Troballes en la IX Setmana de la Biodiversitat

Les muntanyes de Chera i Sot de Chera han sigut el lloc d'abundants treballs florístics i de recerca botànica, però, malgrat açò, l'última edició de la **Setmana de la Biodiversitat** va deixar l'agradable sorpresa de trobar espècies noves per a la biodiversitat valenciana.

A part de les anteriorment anomenades en l'article de la pàgina 3 referent a la celebració de la Setmana de la Biodiversitat, que eren *Sisymbrella aspera*, *Centàurea gabrielis-blancae* i la falaguera mascle (*Dryopteris filix-mas*), cal destacar la rimera cita per a la Comunitat Valenciana de l'híbrid *Rhamnus x colmeiroi* (*Rh. lycioides x saxatilis*), localitzat en l'enclavament del Tío Gaspar al municipi de Chera.



J.V. Fernández

*Sisymbrella aspera*



P. Ferrer

*Rhamnus x colmeiroi*

# Descobert un nou hàbitat: el MSS al·luvial

Investigacions recents han posar al descobert en els fons de les rambles i barrancs valencians l'existència de una xarxa d'espais subterranis entre els dipòsits al·luvials dels cursos d'aigües temporals que han merescut la categoria d'un nou hàbitat: **MSS (Medi Subterrani Superficial) al·luvial**.

Durant les riuades part d'esta fauna pot sobreviure i formar ampolles d'aire al voltant del seu cos o dins dels buits que es formen i que són propis de l'hàbitat. Les fonts d'energia procedixen tant de detritus orgànics d'origen animal com vegetal, que són transportats per l'aigua de la pluja cap a l'interior del dipòsit al·luvial.

Però, el MSS al·luvial no existix tan sols a la Comunitat Valenciana, també es pot trobar a la resta del món, en climes fortament estacionals, com el mediterrani. És un hàbitat que pot ser aprofitat per a la fauna subterrània com a corredor natural i com a refugi per a la fauna que fuig dels canvis climàtics.

La troballa d'este nou hàbitat ha sigut feta dins el projecte d'investigació anomenat "*Estudio del medio subterráneo superficial en el Levante español: hábitat de fauna relicta y de especial relevancia para la conservación de especies estenoicas epiedáficas*", dirigit per Vicente M. Ortuño, professor de la universitat d'Alcalá amb la col·laboració del Servei de Vida Silvestre, en la qual ha participat un equip multidisciplinari format per altres investigadors, com José D. Gilgado i Gonzalo Pérez Suárez, de la mateixa universitat, Alberto Jiménez-Valverde del Museu Nacional de Ciències Naturals, Juan José Herrero-Borgoñón de la Universitat de València, i, Albert Sendra i Mocholí de l'Associació per a l'Estudi del Patrimoni Subterrani amb seu a València.

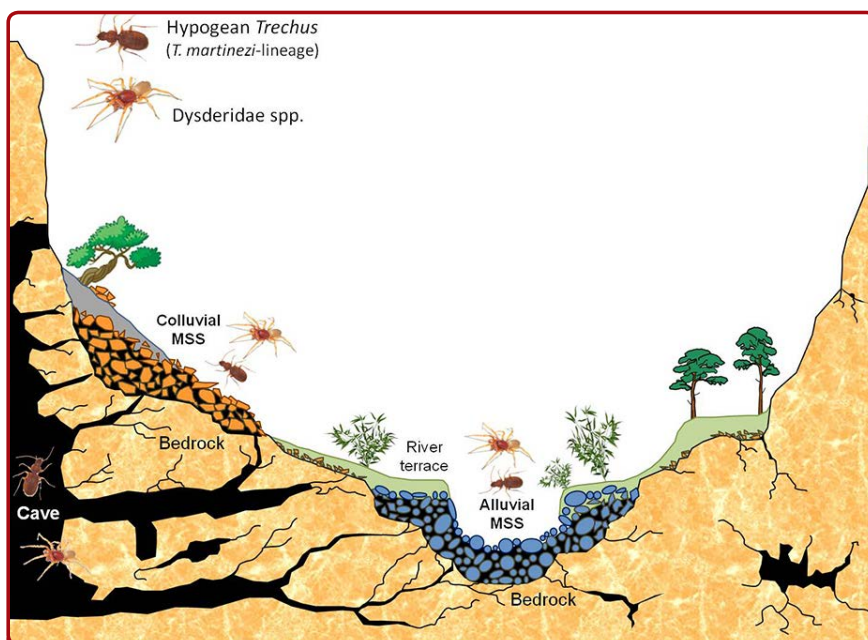


Figura 4. Esquema de la relació entre el MSS al·luvial i la fauna d'altres hàbitats del voltant, com el medi subterrani amb el qual compartix algunes espècies, com ara els caràbids del gènere *Trechus* i aràcnids del gènere *Dysdera*.

És un hàbitat sense llum, molt humit, esmorteïdor dels canvis bruscs de temperatura i que, com a diferència amb altres tipus de MSS, està caracteritzat per ser un medi molt més inestable. En este nou hàbitat són molt freqüent les destrosses dels dipòsits al·luvials a conseqüència de les riuades i barranques típiques del nostre clima mediterrani. En acabar les avingudes, l'hàbitat es recupera a poc a poc amb els supervivents, i es torna a colonitzar per la fauna vinguda d'àrees més profundes, de la xarxa subterrània dels voltants, en el cas de terrenys càrstics, i la fauna procedent d'hàbitats més superficials.

La fauna que viu en este nou hàbitat és molt diversa, són principalment invertebrats com els coleòpters, els aràcnids, els miriàpodes o els isòpodes, entre altres. Alguns d'ells han sigut trobats per primera vegada i, fins i tot, són espècies noves per a la ciència. Es tracta d'una fauna heterogènia. Alguns dels animals són residents habituals mentre que altres han entrat de forma accidental o fugint de la xericitat del migdia que domina la superfície.



Exemple representatiu del nou tipus d'hàbitat

## Treballs de germinació amb espècies amenaçades

La germinació és un dels aspectes determinants de la supervivència o desaparició de la majoria de les espècies amenaçades mediterrànies. El coneixement dels condicionants positius o negatius de l'èxit germinatiu és un dels treballs que realitza l'equip de flora del Servei de Vida Silvestre al **Centre d'Investigació i Experimentació Forestal (CIEF)** des de fa més de 20 anys.

Als últims 2 anys, les espècies per a les quals s'ha aconseguit la germinació *ex situ* han sigut les indicades en la taula 9.

En total s'han obtingut per primera volta i amb material autòcton la germinació per a 4 espècies en perill d'extinció, 6 vulnerables, 3 protegides no catalogades i una vigilada. A més, s'han millorat els protocols per a 2 espècies en perill d'extinció, 2 vulnerables i una espècie protegida no catalogada.

**Taula 9. Espècies per a les quals s'ha aconseguit la germinació o la millora en la tècnica i/o els resultats als darrers 2 anys.**

CATEGORIA DEL CATÀLEG VALENCIÀ D'ESPÈCIES DE FLORA AMENAÇADES (DECRET 70/2009)	ESPÈCIES
<b>Primera vegada que s'aconsegueix la germinació</b>	
En perill d'extinció	Coralet ( <i>Berberis hispanica</i> subsp. <i>hispanica</i> )
	Cornera ( <i>Cotoneaster granatensis</i> )
	Fràngula, alner negre ( <i>Frangula alnus</i> subsp. <i>baetica</i> )
	Lletsó arbustiu ( <i>Launaea arborescens</i> )
Vulnerables	Clavell de pom ( <i>Dianthus carthusianorum</i> )
	Lletera ( <i>Euphorbia nevadensis</i> )
	<i>Fumaria munbyi</i>
	<i>Notoceras bicornis</i>
	Agrassó ( <i>Ribes uva-crispa</i> )
Espècies protegides no catalogades	Gregòria d'Asso ( <i>Vitaliana primuliflora</i> subsp. <i>assoana</i> )
	<i>Ammochloa palaestina</i>
Espècies vigilades	<i>Anarrhinum laxiflorum</i>
	Galzeran major ( <i>Ruscus hypophyllum</i> )
<b>Millora rellevant en la tècnica i/o el resultat de la germinació</b>	
En perill d'extinció	Enturió de Hooker ( <i>Reseda hookerii</i> )
	Molinet ( <i>Silene cambessedesii</i> )
Vulnerables	Astràgal ( <i>Astragalus oxyglottis</i> )
	Vidalba baleàrica, tombadent ( <i>Clematis cirrhosa</i> )
Espècies protegides no catalogades	Nabiu, aranyoner ( <i>Vaccinium myrtillus</i> )



CIEF Llavors de clavell de pom (*Dianthus carthusianorum*)



CIEF Llavors de *Frangula alnus* subsp. *baetica*

# Primer cens de corriol camanegre a la Comunitat

En 2013 es va censar per primera vegada la població reproductora de **corriol camanegre** (*Charadrius alexandrinus*) en el litoral de la Comunitat Valenciana, coincidint amb la catalogació d'esta espècie com a **vulnerable** al Catàleg valencià d'espècies de fauna amenaçades. Els censos anteriors s'havien fet exclusivament als aiguamolls litorals, on el declivi de les seues poblacions ha sigut molt acusat en el període 2004-2011 amb una reducció del 69% de les parelles reproductores.

Amb este primer cens s'ha obtingut la primera estima global de la població nidificant valenciana que indica que hi ha un total de 387-410 parelles reproductores, el 42,7% de les quals es trobaven a les platges.

Cal ressaltar que els cens ha sigut possible **gràcies a la col·laboració** de l'Associació Ornitològica el Morrell de la Safor, la Colla Ecologista de Castelló, SEO/Birdlife, l'Ajuntament de València i la Universidad Miguel Hernández.



M.A. Gómez

Niu de corriol camanegre

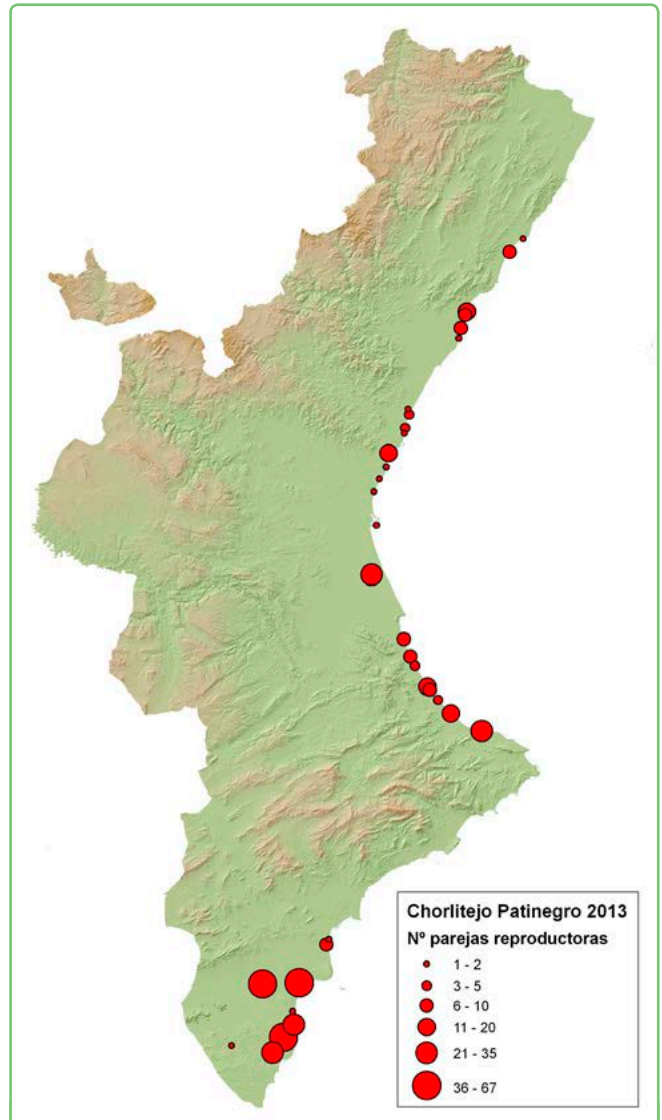


Figura 5. Repartiment de la població nidificant del corriol camanegre al litoral valencià. Es pot apreciar l'elevat pes dels aiguamolls alacantins sobre la població total.



M.A. Gómez

Poll de corriol camanegre

## Avaluació de les microreserves de flora

A l'any 1994 es va crear la figura de **microreserva de flora** amb l'objectiu d'establir una xarxa de xicotetes parcel·les (màxim 20 hectàrees) d'elevat interès botànic, destinades al **seguiment i conservació de les plantes rares, endèmiques o amenaçades**. Des d'aleshores s'han declarat **298 microreserves** al llarg del territori valencià (figura 6).

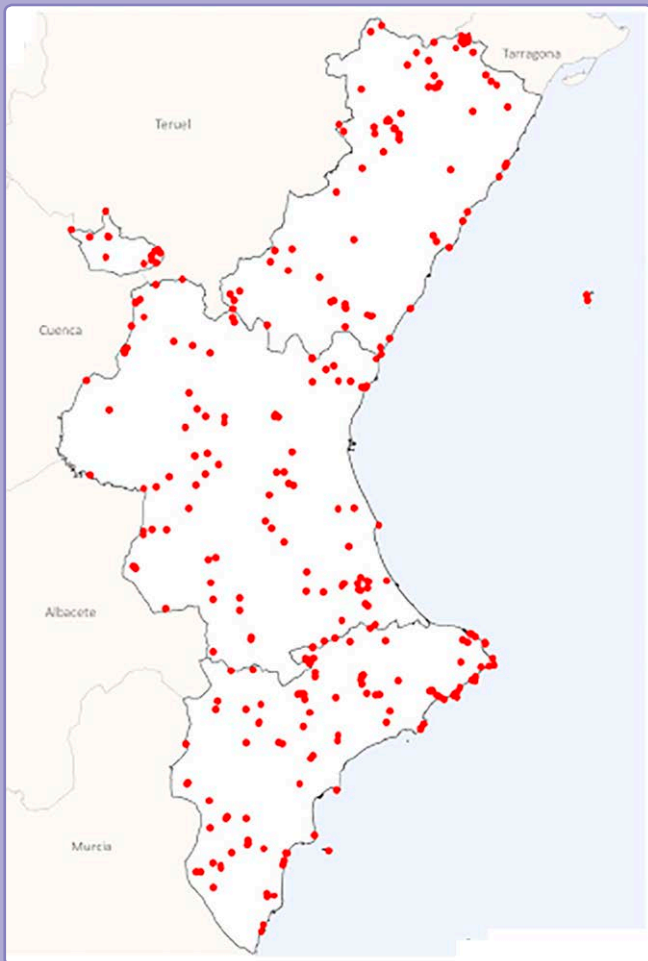


Figura 6. Xarxa de microreserves de flora de la Comunitat Valenciana.

A continuació, s'indiquen algunes de les conclusions d'un informe del Servei de Vida Silvestre que avalua la seua efectivitat.

- La xarxa de microreserves de flora empara la flora rara, endèmica o amenaçada del nostre territori, ja que **els endemismes exclusius valencians es troben en la gran majoria dins de la xarxa (92%)**, la mitat de la flora rara està inclosa en les microreserves i el 63% de les espècies amenaçades hi són.
- Les microreserves de flora **han ajudat al coneixement florístic** de l'àrea on es localitza. Les quadrí-

cules que alberguen una microreserva estan millor prospectades des del punt de vista florístic que les adjacents.



Treballs d'actuació sobre l'hàbitat en una microreserva

- Les tendències poblacionals de les espècies amenaçades dins i fora de la xarxa no mostren diferències significatives. La creació d'una microreserva no garanteix la conservació a llarg termini. **Es necessita d'una gestió activa.**

- Quant a les mesures de gestió activa, **les actuacions sobre l'hàbitat** (p.e.: desbrossaments selectius) **són més efectives** que sobre les espècies (p.e.: plantacions). Les primeres han de ser impulsades i quantificades, mentre que les segones han de considerar-se com una opció útil per a determinats casos, particularment en les espècies més amenaçades.



Plantació de *Limonium dufourii* en una MRF de Cullera

## 200 tortugues marines ateses en l'Oceanogràfic de València

En novembre de 2002 va ingressar la primera tortuga marina en l'Oceanogràfic i, des d'aleshores, **200 tortugues** han passat per les seues instal·lacions, gràcies al protocol de **col·laboració** entre la la Conselleria d'Infraestructures, Territori i Medi Ambient y l'Oceanogràfic de València.

Posteriorment, en l'any 2007 es va inaugurar l'**ARCA del Mar**, Àrea de Recuperació i Conservació d'Animals del Mar. Amb este centre, es va augmentar la qualitat de l'atenció a les tortugues ja que es tracta d'una instal·lació d'última tecnologia per a realitzar en ella tot el seu procés de recuperació.



Entrega per part d'un pescador conscient d'una tortuga pescada accidentalment

D'altra banda, un 18 % de les 200 tortugues, aparegueren **varades** a la platja o la mar sense danys aparents i el 12% arribaren a l'ARCA del Mar amb **xarxes, fem o plàstics** enxarxiats en les seues aletes o coll.

L'**èxit de la recuperació** ha sigut molt alt. El 96% de les tortugues marines foren recuperades i alliberades de nou a la mar.

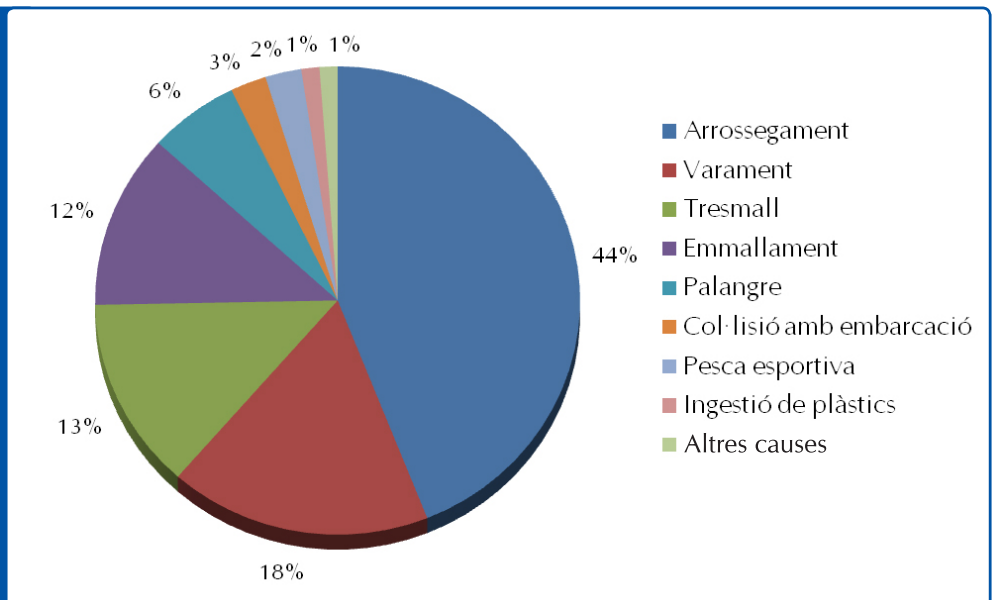
Així, la gran majoria de les causes d'entrada de les tortugues marines son degudes a les **activitats humanes**, moltes d'elles evitables. Per tot açò, el treball de l'ARCA del Mar no només se centra en la recuperació d'animals i es dedica un gran esforç en activitats de conscienciació i col·laboració amb col·lectius com els pescadors.



Visita d'escolars a les instal·lacions de l'ARCA

L'**activitat pesquera** és la responsable del 65% dels ingressos d'estes 200 tortugues. L'art de pesca més perillós per a les tortugues és l'**arrossegament**, amb un 44% dels casos, seguit del tresmall (13%) i el palangre (6%).

Figura 7. Gràfica dels percentatges de les causes d'entrada de les 200 tortugues ateses en l'Oceanogràfic.





# Treballs amb planta aquàtica al CIP del Palmar

+ info

En l'any 2013 el **Centre d'Investigació Piscícola del Palmar** va produir un total de **9.783 plantes** entre **hidròfits** (plantes submergides o flotants), **heliòfits** (plantes semisubmergides) i **plantes de ribera**. El punt de partida és la recollecció del material vegetal al camp (llavors, espores, estolons, bulbs, etc.) per a la realització d'assatjos de producció *ex situ*.

Amb les plantes produïdes es van realitzar plantacions en **21 espais naturals** diferents. En total es plantaren **14.730 exemplars** de **40 espècies** de flora aquàtica autòctona diferents.

D'altra banda, el persona del **Centre d'Investigació Piscícola del Palmar** ha prospectat 46 paratges i 18 espècies al seu entorn natural, i es localitzen 32 poblacions de 15 espècies de flora amenaçada. Es va localitzar i censar una nova població de la llengua de cérvol (*Phyllitis sagittata*), espècie en perill d'ex-



Vivers de producció de planta aquàtica al CIP

tinció, una de *Parnassia palustris* en la província de Castelló i noves poblacions de *Polygonum amphibium* en la de València.

El coralet (*Silene cambessedesii*) és la planta valenciana que ha patit una major destrucció del seu hàbitat en les últimes dècades: els arenals costaners i les platges de còdols, per la qual cosa està inclosa en el Catàleg valencià d'espècies de flora amenaçades com a espècie **en perill d'extinció**.

A partir de llavors arreglades al medi natural s'han produït plantes *ex situ* al CIEF que han servit per a fer **7 plantacions** en zones on esta espècie havia desaparegut. Les tres últimes es feren a principis de 2014 amb bons resultats malgrat la falta de pluges (s'han hagut de realitzar regs de manteniment). Les

## Bons resultats de les reintroduccions del coralet (*Silene cambessedesii*)

reintroduccions de 2013 ja han tingut una primera generació de plantes "filles" amb un total de **774 individus**. Inclús en la plantació realitzada al marjal dels Moros on ja es poden vore individus de la segona generació.

Actualment, la millora dels protocols de germinació i producció de llavor i planta, han fet que el CIEF estiga preparat per a produir milers d'individus preparats per a la seua introducció al medi natural.

+ info



Detall de la flor de coralet



Plantació de coralet

## Causes de mortalitat de fauna en la Comunitat Valenciana

+ info

Durant l'any 2013 es van realitzar seguiments i informes sobre les **causes humanes** que estaven darrere de la mortalitat d'animals vertebrats. Es registraren les morts causades per atropellaments, electrocucions, col·lisions, parcs eòlics, ofegaments, dispars, verí i arts de pesca.

Els resultats mostren que els registres de mortalitat per **atropellaments** afecten a tots els grups animals, sent els mamífers el grup amb major nombre d'accidents (59,1%). Les aus són el grup amb major nombre d'**ofegaments** (63,6%). Els registres per mortalitat per **arts de pesca** corresponen principalment a les aus (56,3 %), seguit pels rèptils (tortugues boves, 35,4%) i els mamífers (cetacis, 8,3%).

Quant a la mortalitat per **electrocució** es dona en

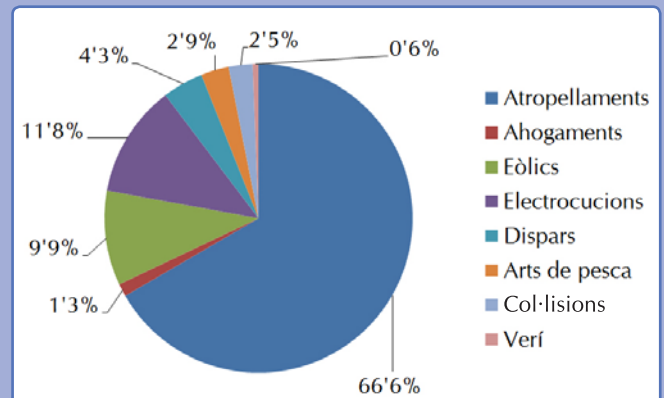


Figura 9. Gràfica de percentatge per causa de mortalitat de fauna en la Comunitat Valenciana

les aus (95,9 %) i en els mamífers (4,1 %), de la mateixa manera que amb les **col·lisions** amb parcs eòlics (72,8% aus i 26,5% rates penades).

## Novetats de legislació

Us indiquen l'enllaç als nous decrets, ordres i acords dels últims mesos, respecte dels hàbitats i espècies amenaçades i invasores de la Comunitat Valenciana:

- **ORDE 1/2014**, de 5 de febrer, de la Conselleria d'Infraestructures, Territori i Medi Ambient, per la qual es declaren cinc reserves de fauna silvestre a la Comunitat Valenciana. [2014/1146].
- **DECRET 31/2014**, de 14 de febrer, del Consell, pel qual es declara zona especial de conservació el lloc d'importància comunitària Algepsars de Finestrat i s'aprova la seua norma de gestió. [2014/1359].
- **ACORD de 25 d'abril de 2014**, del Consell, pel qual s'adeqüen els espais protegits de la Xarxa Natura 2000 marins i maritimoterrestres al repartiment de competències en el medi marí establert en la Llei 42/2007, de 13 de desembre, del Patrimoni Natural i de la Biodiversitat. [2014/3759].

- **ORDE 8/2014**, de 8 de maig, de la Conselleria d'Infraestructures, Territori i Medi Ambient, per la qual es regula l'ús d'herbicides per al control de la vegetació en cunetes, talussos o vores de carreteres, camins, sendes i vies fèrries de la Comunitat Valenciana. [2014/4196].
- **ORDE 10/2014**, de 26 de maig, de la Conselleria d'Infraestructures, Territori i Medi Ambient, per la qual es modifiquen els annexos del Decret 213/2009, de 20 de novembre, del Consell, pel qual s'aproven mesures per al control d'espècies exòtiques invasores a la Comunitat Valenciana, i es regulen les condicions de tinença d'espècies animals exòtiques invasores. [2014/5195].
- **ORDE 11/2014**, de 4 de juny, de la Conselleria d'Infraestructures, Territori i Medi Ambient, per la qual s'aprova el pla de control de les poblacions d'arruí (*Ammotragus lervia*) a la Comunitat Valenciana. [2014/5319].

+ info



**GENERALITAT VALENCIANA**

CONSELLERIA D'INFRASTRUCTURES, TERRITORI I MEDI AMBIENT

**Direcció General de Medi Natural  
Servici de Vida Silvestre  
Equip de Comunicació i Participació**