

Èxit en la reintroducció de l'ensopeguera d'Irta

La Zona d'Espècial Conservació (ZEC) dels Algepsars de Finestrat

Naixen 102 tortugues marines del niu trobat a San Juan (Alacant)

Si vols subscriure't a *BIOdiversitat*, envia un missatge indicant **ALTA** en l'assumpte a l'adreça electrònica: infobiodiversitat@gva.es

Flor de *Limonium perplexum*. Fotografia: E. Laguna



Contacte: infobiodiversitat@gva.es
Any 2014

SUMARI

El noticiari del DBBCV Balanç de 9 anys de Setmanes de la Biodiversitat	1
ZECs de la Comunitat Valenciana Els algepsars de Finestrat	2
Espècies invasores Utilització de <i>Dactylopius opuntiae</i> en el control de la figuera de pala (<i>Opuntia ficus-indica</i>)	3
LIFE Trachemys Avaluació final	4
Xarxa Natura 2000 en Acció	5
Participació social	6
Novetats de Biodiversitat	9
300 microreserves a territori valencià	10
Naixen 102 tortugues marines del niu de la platja de San Juan, Alacant	11
Èxit en la reintroducció de l'ensopeguera d'Irta	12
Bon any per a les aus aquàtiques del PN del Fondó	13
Viabilitat de les llavors de la tramusera valenciana després de l'incendi	13
Actuacions amb la búgula piramidal en 2014	14
Reproducció d'aus marines al Port de Castelló	14
Plaga d' <i>Icerya purchasi</i> sobre l'alfàs arbori en Columbretes	15
Novetats legislatives	15

Balanç dels 9 anys de setmanes de la biodiversitat



Participants en la IX Setmana en Chera-Sot de Chera

Després de 9 anys organitzant i coordinant la Setmana de la Biodiversitat, s'ha realitzat un recompte dels resultats i les dades obtingudes.

Pel que fa als assistents hi ha hagut una augment significatiu al llarg dels anys. En la primera setmana de la biodiversitat, celebrada a Enguera, participaren 40 especialistes de 6 entitats diferents, mentre que en l'última edició en 2014 a Chera participaren 126 persones de 16 entitats.

El 50% de les entitats participants corresponen a universitats i centres d'investigació (figura 1). Les entitats privades (empreses i ONG) han començat a participar en la Setmana de la Biodiversitat en les edicions més recents. L'augment en el nombre d'entitats ha sigut positiu, ja que ha incrementat

El CONTADOR del BDB

Estadístiques a 28 de desembre de 2014

Nombre d'espècies

018.995

Nombre de cites

1.665.640



B. Albiach Colocació de trapes per a rates penades en la VIII Setmana en Millars

l'esforç i ha afavorit l'intercanvi d'experiències.

Pel que fa als resultats per al Banc de Dades, en les 9 edicions s'han afegit un total de 64.893 noves cites corresponentes a 6.310 espècies, en un total de 1.025 km² prospectats (taula 1). Uns resultats més que positius, ja que l'esforç realitzat es va fer en 36 dies (4 per cada setmana celebrada).

Per últim, la celebració d'una setmana de la biodiversitat provoca un fort increment en el número d'espècies conegudes en la zona seleccionada, amb un augment mitjà del 147 %.

Taula 1. Resum dels resultats obtinguts en les nou setmanes celebrades.

Setmana (any)	Superfície (km ²)	Núm. espècies noves	Núm. de cites noves
I (2006)	100	331	1.550
II (2007)	100	803	4.752
III (2008)	200	725	4.400
IV (2009)	100	568	7.944
V (2010)	120	914	10.390
VI (2011)	100	753	7.033
VII (2012)	100	670	8.722
VIII (2013)	105	819	10.487
IX (2014)	100	700	9.615
TOTAL	1.025	6.310	64.893

+ info

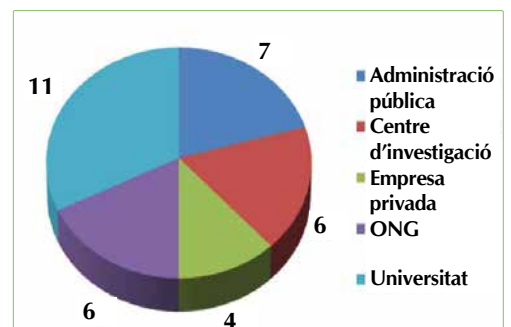


Figura 1. Tipologia de les entitats participants en les diferents Setmanes de la Biodiversitat

Zones d'Especial Conservació (ZEC) de la Comunitat Valenciana

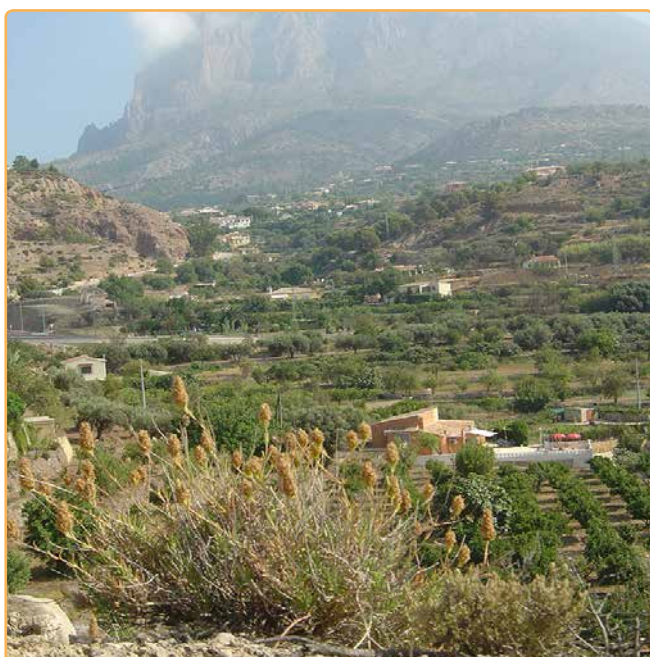
Els algepsars de Finestrat

Descripció

Els Algepsars de Finestrat és un espai menut però de gran importància, ja que alberga una comunitat de plantes adaptades a un terreny amb gran quantitat d'algeps. Una d'estes plantes és el poliol amarg (*Teucrium lepicephalum*) del qual trobem a Finestrat una de les seues millors poblacions mundials.

La Zona d'Especial Conservació (ZEC) es va declarar amb l'objectiu d'evitar el deteriorament dels hàbitats i espècies que hi viuen. La norma estableix una regulació específica de determinades activitats i actuacions. Per exemple, es prohibeix el desbrossament no selectiu o l'eliminació total de la coberta vegetal, les cremes de qualsevol naturalesa i extensió, la rompuda de terrenys ocupats per la vegetació natural o l'alteració substancial o destrucció d'elements tradicionals de conservació de sòls (bancals, ribassos, terrasses tradicionals, etc.).

De la mateixa manera, la norma detalla les mesures de gestió activa per a garantir l'estat de conservació favorable de les espècies i hàbitats presents.



Poliol amarg (*Teucrium lepicephalum*).
Al fons, el Puig Campana.

Dades generals i cartografia

Superfície total: 102.65 ha.

Província: Alacant.

Municipi: Finestrat.

[Normativa: **DECRET 31/2014 pel qual es declara zona especial de conservació el lloc d'importància comunitària Algepsars de Finestrat i s'aprova la seua norma de gestió. \[2014/1359\]**](#)

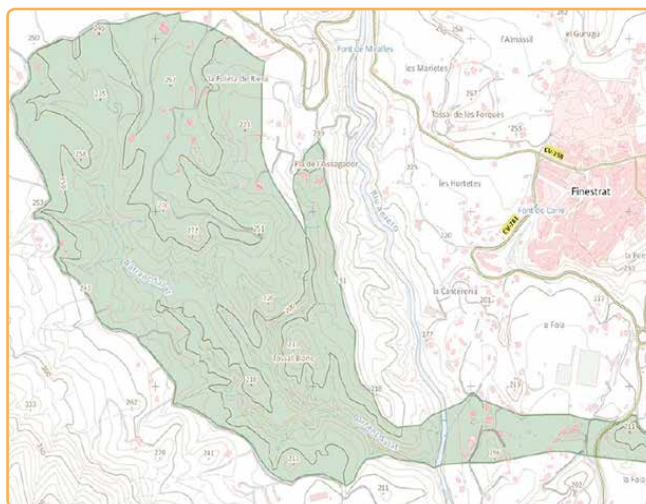
Hàbitats i espècies presents en l'espai:

Hàbitats d'interés comunitari de l'annex I de la Directiva 92/43/CEE presents en l'espai (* Hàbitat prioritari)

Codi	Nom
1520*	Vegetació gipsícola ibèrica (<i>Gypsophiletalia</i>)
6220*	Zones subestèpiques de gramínies i anuals del <i>Thero-Brachypodietea</i>
1510*	Estepes salines mediterrànies (<i>Limonieta</i>)
5330	Matolls termomediterranis i preesteparis
92D0	Galeries i matolls riberencs termomediterranis (<i>Nerio-Tamaricetea</i> i <i>Securinegion tinctoriae</i>)
9540	Pinedes mediterrànies de pins mesogeans endèmics

Espècies d'interés comunitari de l'annex II de la Directiva 92/43/CEE presents en l'espai

Codi	Nom
1693	Poliol amarg (<i>Teucrium lepicephalum</i>)



+ info

Espècies invasores

Utilització de *Dactylopius opuntiae* per al control biològic de la figuera de pala (*Opuntia ficus-indica*)



Matorrals del Parc Natural de la Serra Calderona, àmpliament envaïts per la figuera de pala (*Opuntia ficus-indica*).

Des de fa cinc segles, amb la introducció de la figuera de pala per Cristòfol Colom en el seu viatge de regrés de les Índies, esta planta s'ha convertit en un dels 100 organismes més invasors d'Europa. És una espècie inclosa al Catàleg Espanyol d'Espècies Exòtiques Invasores (Reial Decret 630/2013), a l'Annexe II del Decret Valencià (Decret 213/2009) i en l'Atlas de les Plantes Al·lòctones Invasores d'Espanya (Sanz Elorza et al., 2004) s'indica que està àmpliament naturalitzada al mediterrani i que la seua tendència demogràfica és expansiva.

Les raons del seu caràcter invasor a la Comunitat Valenciana són la seua eficiència en la utilització de l'aigua, la seua reproducció vegetativa (qualsevol tros de la planta pot arrelar) i el fet que al nostre territori no estan presents els paràsits i herbívors que s'alimenten d'ella al seu hàbitat d'origen. Però, als últims anys ha aparegut el *Dactylopius opuntiae*: un depredador natural de la figuera de pala, que en 5 anys s'ha dispersat des del límit amb Múrcia cap al nord fins arribar a Pego (possiblement com a resultat



Femelles adultes de *Dactylopius opuntiae* fixades sobre un fruit de figuera de pala.

del seu transport per aus, adherit a les seues potes o plomes amb les seues secrecions apegaloses). Este insecte és molt perjudicial per a la figuera de pala, ja que provoca la mort de les seues poblacions, encara que calen uns quants anys perquè les figueres de pala més robustes acaben morint-se.

Després de la sol·licitud que feren els ajuntaments de Chóvar, Alfondiguilla i Sagunt (en els dos primers casos la invasió de figueres de pala interferia en l'extracció del suro), el Servei de Vida Silvestre va realitzar, en 2013 i 2014, una translocació de l'insecte per al control experimental de tres nuclis d'*Opuntia ficus-indica* als municipis més amunt esmentats.

Als 11 mesos de la introducció de *Dactylopius opuntiae*, es detectaren insectes en plantes allunyades 60 metres del punt d'introducció. Els primers danys visibles en les plantes foren observats als 6 mesos, i als 18 mesos els danys a les figueres ja eren molt severos.

Els resultats d'esta experiència indiquen que *Dactylopius opuntiae* controla de manera molt efectiva la figuera de pala, amb una alta capacitat de dispersió, i que no afecta cap altra planta. A causa d'açò, se suposa que en el futur hi haurà una ràpida expansió de l'insecte i una baixada en les poblacions de la figuera de pala.

[+ info](#)



Aspecte d'una de les figueres de pala infectades a Chóvar als tres mesos (dalt) i als 11 (baix) de la introducció de *D. opuntiae*. Es pot observar el decaïment general de la planta, la pèrdua de turgència i la caiguda dels cladiols.



Seguix-nos en Facebook



Avaluació final del LIFE *Trachemys*

Problemàtica inicial

+ info

El comerç de tortugues com a mascotes està molt estès al nostre planeta. Entre 2002 i 2012 les granges dels EUA exportaren més de 100 milions de tortugues per tot el món, principalment dels gèneres *Pseudemys* i *Trachemys*. Sovint, estos exemplars han acabat provocant en el medi natural greus problemes a les poblacions de tortugues locals.

Captura de tortugues d'aigua



Un dels principals objectius del LIFE *Trachemys* va ser la provatura de diferents trampes per a la captura de les tortugues invasores. Els dos mètodes més efectius foren les trampes flotants amb quatre rampes i els salabres.

Els resultats han sigut molt positius amb la captura de 23.000 tortugues entre 2011 i 2013 (figura 2), la gran majoria tortugues d'orelles roges (*Trachemys scripta*) encara que també caigueren en les trampes altres espècies invasores com *Graptemys ouachitensis*, *G. kohni*, *G. pseudogeographica*, *Pseudemys concinna* i *Trachemys emolli*.

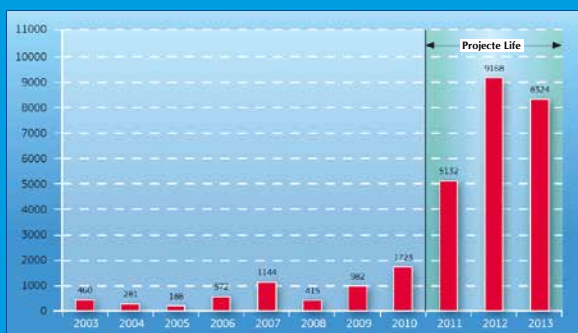


Figura 2. Evolució de les captures de *Trachemys scripta* abans i durant el funcionament del Projecte Life

Detecció dels nius

El projecte també va testar dos mètodes de detecció dels nius de les tortugues d'orelles roges. El primer d'ells va ser amb gossos rastrejadors, però els resultats no foren bons. Els gossos només detectaven els nius quan estaven humits (amb els ous recents), així que esta tècnica pot ser utilitzada per a descobrir àrees de posta d'ous però no per a trobar nius específics.

L'altra tècnica va ser la utilització d'un georadar, la qual no va servir per a distingir entre nius de tortugues invasores i altres cavitats del sòl, però va ajudar a la detecció de dos grans àrees de reproducció d'estes tortugues a la Safor i Pego.

Problema sanitari

Un altre punt del projecte va ser la col·laboració amb la Facultat de Veterinària de la Universitat CEU- Cardenal Herrera, on es va provar la presència de *Salmonella* i altres bacteris patògens. El 80% de les tortugues tenen *Salmonella* i inclús una d'elles en tenia de còlera.

Amb açò es pot concloure que, a més de tindre un impacte directe sobre les tortugues autòctones i els ecosistemes dels aiguamolls, les tortugues invasores són un problema de salut pública.



Procés d'ensinistrament d'un gos en la localització de nius de *Trachemys scripta*

Natura 2000 en Acció

Indiquem a continuació, alguns dels treballs realitzats en els últims mesos per personal del Servei de Vida Silvestre en espais pertanyents a la **Xarxa Natura 2000**.

• ZEC Coves de rates penades

- Reparació de la tanca de la Cova Juliana (Alcoi).
- Reparació de la tanca de la Cova de les Meravelles (Llombai).
- Col·locació de cartell i retirada de la tanca en la Cova de les Meravelles (Alzira).
- Instal·lació de la tanca perimetral en la Cova Xurra (Gandia).



Instal·lació de la tanca perimetral en la Cova Xurra

• LIC Dunes de Guardamar

Recol·lecció de llavors d'espècies dunars per a projectes de restauració dunar.

• LIC Lavajos de Sinarcas

Instal·lació d'un batímetre al Lavajo del Jaral de Sinarcas per a controlar els canvis del nivell de l'aigua.



Col·locació del batímetre en els Lavajos de Sinarcas

• ZEC i ZEPA Serres de Mariola i el Carrascar de la Font Roja

Manteniment de senders: reposició i retulació dels cartells i treball de manteniment de la senda botànica

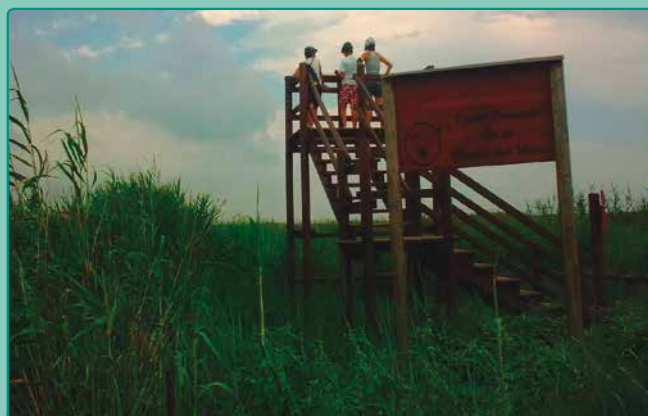
dels teixos (Agres).

• LIC Ullals del Riu Verd

Treballs silvícoles sobre la vegetació de ribera que ocupa el camí d'accés i els cultius annexos. Retirada de 2 m³ de fem i reparació de la barana.

• LIC Marjal dels Moros

Desbrossament de 300m² de senill (*Phragmites australis*) per a facilitar la visibilitat de la fauna des dels observatoris d'aus.



Observatori dels marjal dels Moros

• LIC Serra d'En Galzeràn

- Instal·lació de cartells de prohibició de l'escalada en la senda d'accés a la Serra Esparreguera (Culla).
- Restauració de la Font del Grèvol (Serra d'En Galzeràn). Desbrossament de 125 m² de *Rubus ulmifolius*, neteja de la séquia i abreuador de la font.

• LIC Alt Palància

Restauració dels sabinars albars de la Sierra del Toro amb la plantació manual de 2.200 plançons de *Juniperus thurifera* entre els mesos de juliol a novembre.



Plantació de sabinas albars (*Juniperus thurifera*)

Participació social

TINENÇA RESPONSABLE DE MASCOTES

El Consell Valencià de Col·legis Veterinaris (CVCV) i el Servei de Vida Silvestre col·laboren en una campanya informativa dirigida a les clíniques veterinàries sobre els animals invasors, amb l'objectiu de difondre els perjudicis d'estes espècies i consolidar el protocol a seguir quan un veterinarí s'enfronta a un d'estos animals.

Durant 2014 s'han realitzat 3 xerrades dirigides a veterinaris i el CVCV ha editat un vídeo i un cartell per a la seua difusió en les xarxes socials i les clíniques veterinàries. D'esta manera, les persones que vagen a la clínica poden visualitzar el vídeo en la sala d'espera, a més de consultar amb el seu veterinarí

Segons estima la Unió Europea,



en les llars europees hi ha fins a 7.000 espècies diferents de mascotes (1.000 d'aus, 2.000 de rèptils i amfibis, 500 d'invertebrats -200 d'ells d'aranyes- i 2.000 de peixos tropicals).

D'altra banda, segons el projecte europeu DAISIE (Delivering Alien Invasive Species Inventories for Europe), del global de mascotes que va estudiar este projecte el 9% dels peixos, el 10% de mamífers, el 15% d'aus i el 9% dels amfibis o rèptils acabaren per comportar-se com a invasors en ser abandonats.



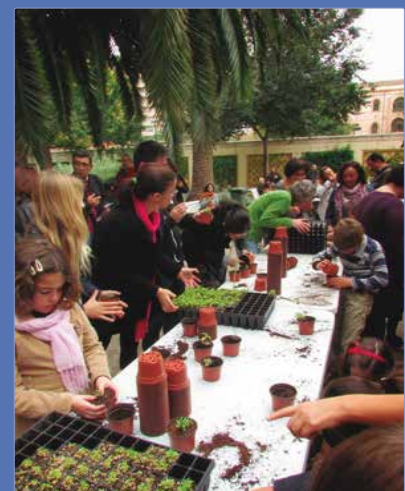
Vídeo i cartell editat pel CVCV per a la seua distribució a les clíniques veterinàries

SETMANA DE LA CIÈNCIA AL JARDÍ BOTÀNIC DE VALÈNCIA

El cap de setmana del 22 i 23 de novembre un equip de flora amenaçada i del Banc de Llavors Forestals del CIEF va participar en les jornades de portes obertes del Jardí Botànic de València amb motiu de la Setmana de la Ciència, dedicada a la importància de les llavors de les plantes.

El Banc de Llavors Forestals va portar-hi l'exposició del projecte LIFE Renaix el Bosc, i per part del grup adscrit al Servei de Vida Silvestre es va muntar un estand dissabte i diumenge al matí amb activitats per a jòvens i adults.

A més a més, dissabte es va fer una xarrada sobre la utilitat dels bancs de llavors per a la conservació, seguida d'una pràctica de repicada de plançons d'espècies aromàtiques i condimentàries, que foren ràpidament esgotades pel públic assistent.



Esquerra: Inma Ferrando del Servei de Vida Silvestre atenent l'estand. Dalt: inici de l'activitat pràctica de repicat de plantes

II PREMIS BIODIVERSITAT I SOCIETAT

El 21 de novembre passat, la Direcció General de Medi Natural va lliurar els II Premis Biodiversitat i Societat, amb els quals es reconeix públicament el mèrit d'entitats (empreses privades, associacions, entitats públiques, etc.) que han destacat pels seus programes orientats a la gestió, conservació o difusió de la biodiversitat valenciana.

L'acte es va celebrar al Centre d'Educació Ambiental de la Comunitat Valenciana, prop de la marjal dels Moros en Sagunt, amb la presència de Salomé Pradas Ten, directora general de Medi Natural, i



Premiats dels II Premis Biodiversitat i Societat

una ponència convidada a càrrec de Daniel Oro, professor d'investigació de l'IMEDEA (CSIC-UIB). Els premiats d'enguany van ser els següents:

Col·laboració amb el Banc de Dades de Biodiversitat

- Agents Mediambientals de la Comunitat Valenciana

Investigació aplicada a la conservació de la biodiversitat

- Grup d'Ecologia de Poblacions IMEDEA (CSIC-UIB).

Promoció del voluntariat

- XALOC, asociación para el estudio y conservación del entorno

Accions de conservació

- Fundació Global Nature

Compromís empresarial

- Fundació bancària "la Caixa"

Ajuntament exemplar

- Ajuntament de Dénia



PLANTACIÓ D'ESPÈCIES DE RIBERA AL PARC NATURAL DEL TÚRIA



El dissabte 25 de octubre es va celebrar el Dia del Voluntariat del BBVA amb l'organització de multitud de plantacions al llarg del territori espanyol. En el cas de la Comunitat Valenciana, els voluntaris del BBVA es posaren en contacte amb el Servei de Vida Silvestre, el qual va coordinar l'activitat que va estar organitzada per la Societat Valenciana d'Ornitologia (SVO), amb la col·laboració del CIEF i el Parc Natural del Túria.

BBVA

SVO societat valenciana d'ornitologia



L'activitat va consistir en la plantació de 140 plantes de ribera (àlbers, xops, salzes i tamarits) a pocs metres del llit del Túria. Els participants van plantar i conèixer, gràcies a les explicacions de l'SVEO, les comunitats d'aus que viuen en este parc natural, van gaudir d'un taller sobre tortugues d'aigua exòtiques i autòctones, i van presenciar la l'amollada de 4 gallinetes d'aigua (*Gallinula chloropus*) i una cadenera (*Carduelis carduelis*) procedents del Centre de Recuperació de Fauna La Granja del Saler.

I CONGRÉS DE TURISME DE NATURALES DE LA COMUNITAT VALENCIANA

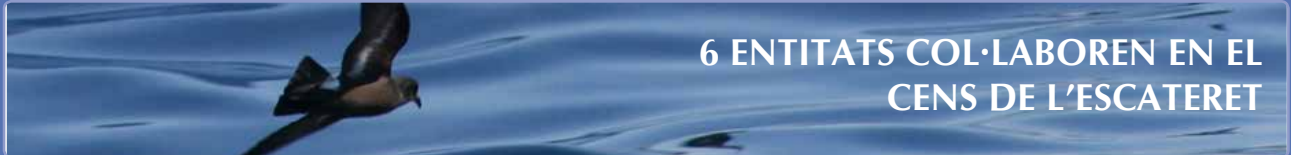
El 13 de novembre, la Direcció General de Medi Natural i la Direcció General de Turisme van organitzar en el CdT de València el I Congrés de Turisme de Naturalesa de la Comunitat Valenciana, amb l'objectiu de reunir entitats públiques i privades implicades, i donar un impuls al desenvolupament d'este tipus de turisme.

+ info

proposta d'estes últimes, es va concertar una reunió posterior entre les empreses de turisme de naturalesa valencianes i la Direcció General de Turisme per a tractar les possibles vies de col·laboració.

En el Congrés van participar 22 ponents que van oferir una bona mostra dels diferents enfocaments del turisme de naturalesa i les possibilitats de futur d'esta activitat. Quant als participants, van acudir 162 persones de 87 entitats diferents. El 69% d'estes entitats van ser empreses privades, el 19% administracions públiques, el 9% ONG, un 2% van correspondre a centres de formació i un 1% a empreses públiques.

En les intervencions dels ponents, els debats i les preguntes del públic assistent es van poder escoltar les diferents opinions sobre l'estat del turisme de naturalesa, el seu desenvolupament, les seues carències, el seu futur, les seues necessitats, etc. Gràcies a la presència en el CdT de València de representants de l'Administració i d'empreses privades, a



6 ENTITATS COL·LABOREN EN EL CENS DE L'ESCATERET

El seguiment de l'escateret (*Hydrobates pelagicus*) de les colònies de l'illa de Benidorm ha sigut coordinat per Ana Sanz (EBD-IMEDEA/CSIC), i hi han participat Juan Carlos Bofil, Mari Carmen, Ana Payo (IMEDEA), Guillermo Mayor (Universitat d'Alacant), Eduardo Mínguez (Ciudadanos por la Ciencia) i personal del Centre de Recuperació de Fauna Santa Faç (Vaersa). Quant al cens de la Reserva Marina de Tabarca, ha estat realitzat per personal del Centre de Recuperació de Fauna La Granja (VAERSA) i de la mateixa Reserva Marina de Tabarca (MAGRAMA).

+ info

èxit reproductor (nombre de polls per niu) de 0.61 (no va ser estimat en 2013). També es van dur a terme activitats per a reduir l'impacte del gavinet mediterrani sobre l'escateret i es van revisar les caixes nius instal·lades: en l'illa de Benidorm estos nius artificials han estat ocupats en un 70 % dels casos.

D'altra banda, Ciudadanos por la Ciencia i Voluns Spain han promogut activitats de participació en tasques de seguiment de les colònies, en les quals han participat 10 col·laboradors de Malta, els Estats Units, Austràlia, el Regne Unit i Itàlia (<http://www.voluns.com>)

Els resultats del cens han donat una estimació de parelles entre 578 i 793 (591-812 en 2013) i un



Universitat d'Alacant
Universidad de Alicante



Novetats de Biodiversitat

Dos noves poblacions de *Centaurea alpina*, espècie en perill d'extinció

BD *Centaurea alpina* va ser citada al territori valencià per primera vegada l'any 1987 al Caroig, terme de Teresa de Cofrentes. Deu anys després va ser vista altra vegada al mateix lloc i no va ser fins al 2010 que va ser retrobada. L'única població coneguda va ser censada en 2011 amb el resultat de 27 individus, i en 2013, el cens en va ser de 35.

Enguany el cens n'ha sigut només de 23, però els investigadors del Jardí Botànic de València trobaren un altra població al terme de Vallanca i van tindre l'amabilitat de indicar al Servei de Vida Silvestre el lloc exacte. El cens realitzat ha donat 42 exemplars.

D'altra banda, un agent mediambiental va trobar un altra població al Caroig, prop de la ja coneguda, i el cens ha sigut de 51 individus.

Així doncs el nombre de poblacions s'ha triplicat, i enguany el nombre d'individus de les 2 noves poblacions representa el 80% del total d'individus coneguts.



J.E. Oltra

Centaurea alpina

Nova població de la falaguera de cintes (*Pteris vittata*), espècie vulnerable, a Gandia

BD Enguany, malgrat la desastrosa sequera que ha patit el medi natural valencià, s'estan localitzant noves poblacions d'espècies amenaçades. Una d'elles ha sigut la nova població de la falaguera de cintes.

En un recorregut per diverses fonts de Gandia, tècnics del Servei de Vida Silvestre localitzaren una nova població d'esta falaguera escassa junt a la Font del Garrofer.



A. Sebastian

Nova població de *Pteris vittata*



A. Sebastian

Aspecte general de la zona de la troballa

276 espècies noves afegides al Banc de Dades de Biodiversitat des de juliol a novembre de 2014



Algunes de les noves espècies registrades. De dalt a baix i d'esquerra a dreta (entre parèntesi l'autor de la fotografia): *Risoides desmaresti* (M. Le Quément), *Nebalia bipes* (Hans Hillewaert), *Synanthedon vespiformis* (Allan Drewi) i *Trigonoporus cephalophthalmus* (Elisabeth Juan).

La prospecció del medi natural pels diferents especialistes valencians és un treball continu que reporta resultats en el descobriment de noves espècies i poblacions. En el cas dels últims mesos esta aportació ha sigut prou elevada amb el registre de 276 espècies noves al Banc de Dades de Biodiversitat. La gran majoria d'elles són marines, gràcies a l'esforç de l'Institut d'Ecologia Litoral (IEL) en l'exploració del litoral valencià. També cal destacar les 23 noves espècies de palometes registrades.

Moltes d'estes noves espècies són invertebrats comuns al nostre medi ambient, però que no havien sigut objecte de treballs de recerca. Altres han sigut molt poc estudiades i no sabem exactament el seu estat de conservació.

De tota manera la investigació en la distribució d'estos animals és important, ja que ajuda en el coneixement de la biodiversitat valenciana, i perquè en alguns dels casos són bons indicadors de l'estat de conservació dels nostres ecosistemes

300 microreserves al territori valencià

L'Ordre de 16 d'octubre de 2014 (DOGV núm. 7389) ha declarat la microreserva de flora de Cala Mosca (Orihuela). Així, ja són 300 les microreserves valencianes.

Esta nova microreserva ha estat en conflicte per problemes urbanístics de terrenys annexos, encara que la seua àrea es restringix al límit marítimoterrestre. La zona de Cala Mosca-Punta Prima presenta una població rellevant de l'esteperola de cap de gat (*Helianthemum caput-felis*) i correspon a la microreserva més destacada per a esta espècie en la zona sud de la seua distribució des d'Orihuela a Pilar de la Horadada. L'equip del Dr. Juan A. Marco Molina, del Departament de Geografia de la Universitat d'Alacant, ha sigut l'encarregat de fer el seguiment i l'estudi de la planta en esta nova microreserva.



E. Laguna

Naixen 102 tortugues marines del niu de la platja de San Juan, Alacant



El passat 30 de juny uns particulars que passejaven per la platja de Sant Joan, a Alacant, van observar una tortuga marina de grans dimensions excavant en l'arena i dipositant un nombre indeterminat d'ous. Este albirament va ser comunicat als tècnics de la Conselleria d'Infraestructures, Territori i Medi Ambient que, amb la participació i assessorament d'experts de la Universitat de València, van decidir el trasllat del niu a un altre emplaçament més segur: la platja de la Punta, al Parc Natural de l'Albufera.

+ info

El niu pertanyia a una tortuga babaua (*Caretta caretta*) i contenia almenys 131 ous, dos dels quals van ser, probablement, retirats del niu per la maquinària de neteja de platges. Amb la màxima cura, i seguint protocols establits, experts de la Universitat de València van procedir a la recollida dels 129 ous restants. Tots ells van arribar en perfecte estat. Es va decidir construir un niu en la platja de la Punta on es van dipositar 89 ous. Els 40 restants es van incubar artificialment en les instal·lacions de l'Oceanogràfic.

El 19 d'agost van començar a descloure els ous incubats artificialment, dels quals van eixir amb èxit 36 exemplars. Un èxit molt important, ja que només 4 ous no van descloure. D'altra banda, el 29 d'agost 66 cries isqueren a la superfície del niu de la platja de la Punta. Amb elles un total de 102 cries van nàixer de la posta i totes es van instal·lar en l'Oceanogràfic.

Esta nova nidificació d'una tortuga marina en les platges de la Península Ibèrica és un esdeveniment d'extraordinària importància, ja que és absolutament

excepcional. Des de temps històrics (almenys en els últims 200 anys) solament es té constància de sis intents de cria: un esdevingut l'any 2001 en la platja de Vera a Almeria, dos en 2006 (un a Puçol, València, i un altre a Barcelona), un altre a Catalunya, ocorregut en 2011, i dos més en 2014: este d'Alacant i un altre a la platja de l'Arrabassada (Tarragona).



Tortuga bova posant els aus a la platja de San Juan (Alacant)



Campament de voluntariat que va custodiar el niu fins el naiximent de les tortugues

Èxit en la reintroducció de l'ensopeguera d'Irta

L'ensopeguera d'Irta (*Limonium perplexum*) és un endemisme exclusiu valencià amb una única població mundial en la Serra d'Irta, en el terme municipal de Peníscola. L'espècie està inclosa en el Catàleg Valencià d'Espècies de Flora Amenaçades, en perill d'extinció.

A causa del perill de desaparició d'esta espècie, els tècnics del Servei de Vida Silvestre del CIEF, en coordinació amb els Servicis Territorials de Castelló, van desenrotllar i coordinar una estratègia per a la conservació d'esta ensopeguera, consistent en el seguiment poblacional i cartogràfic, l'estudi germinatiu, el cultiu, i la reintroducció en el medi natural.

Des de l'any 2005 fins a 2014 s'han realitzat reintroduccions en la Serra d'Irta, s'han creat noves poblacions d'esta ensopeguera, sempre en zones properes a la població original. Les plantes noves provenen del CIEF després d'anys d'estudi sobre la seua germinació i cultiu als vivers.

En total s'han fet 8 plantacions per a establir noves poblacions. Set d'elles compten amb noves plantes nascudes a partir de les introduïdes (algunes ja tenen 5 anys), amb la qual cosa es confirma l'establiment de les noves poblacions. En la figura 3 es mostra com en 2014 el total d'individus és de 521, dels quals un 83% són fruit dels treballs de reintroducció gestionats pel Servei de Vida Silvestre i un 13% de l'única població natural coneguda.

D'esta manera, el nivell d'amenaça de l'ensopeguera d'Irta s'ha reduït considerablement no solament per l'augment poblacional total de l'espècie, sinó també per l'augment de l'àrea d'ocupació i distribució que reduïx el risc d'extinció a causa de perturbacions o catàstrofes locals



Cultiu de l'ensopeguera d'Irta a ls vivers del CIEF

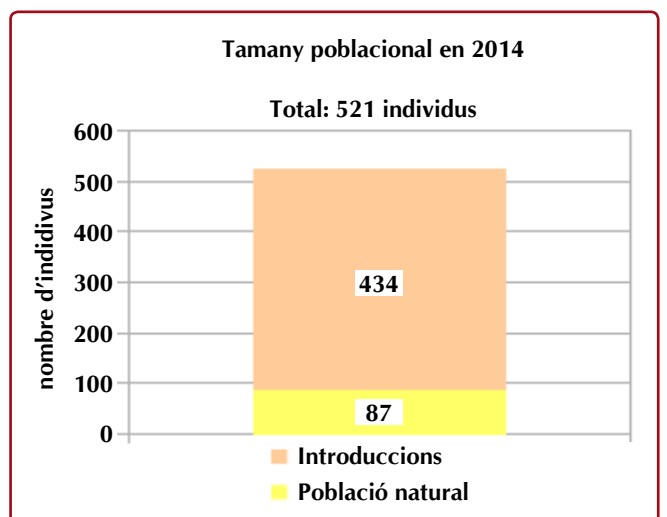


Figura 3: tamany poblacional de l'ensopeguera d'Irta (*Limonium perplexum*) en 2014. S'indica el número d'exemplars provinents de les 7 introduccions realitzades i els provinents de la població original



E. Laguna



Rastreig i cens de les poblacions de *Limonium perplexum* a la Serra d'Irta en 2014

Bon any per a les aus aquàtiques del PN del Fondó

Els bons nivells d'aigua pel maneig dels embassaments de manera compatible amb la reproducció han permès que enguany es concentren i reproduïsquen nombroses espècies d'aus en est zona humida. Les xifres obtingudes en els censos mensuals d'aus aquàtiques van ser les que s'indiquen en la taula 2.

Quant a espècies amenaçades, s'ha comprovat una bona reproducció de l'ànec capblanc, *Oxyura leucocephala* (7 parelles), i molt poques rossetes, *Marmaronetta angustirostris* (7 parelles), encara que esta última espècie torna a criar en el Fondó després de la seua absència en 2013, probablement gràcies a l'alliberament d'exemplars nascuts en captivitat.

D'altra banda, els bons nivells d'aigua, units al pro-

tol de vigilància i actuació, han impedit l'aparició de les mortaldats d'aus aquàtiques d'anys anteriors. En canvi, la gran població de peixos, principalment en l'embassament de Llevant, conseqüència de diversos anys amb importants entrades d'aigua i sense dessecació, unida a les altes temperatures i falta de renovació de l'aigua, ha provocat importants mortalitats de peixos i una pèrdua del valor d'estos embassaments per a les aquàtiques.

Per últim, augmenta la importància de les finques perimetrals als embassaments. En el marc del conveni amb el Ministeri d'Agricultura, Alimentació i Medi ambient (MAGRAMA) s'han arribat a acords amb alguns propietaris per a la restauració dels aiguamolls que han donat molts bons fruits.

Taula 2: nombre total d'aus aquàtiques censades mensualment en el PN del Fondó en 2014

Mes	E. Llevant	E. Ponent	Altres	Total
Maig	79	2.706	3.471	6.256
Juny	39	1.697	2.721	4.457
Juliol	42	3.855	9.438	13.335
Agost	127	3.053	6.378	9.558



C. Pache

Roseta (*Marmaronetta angustirostris*)

Viabilitat de les llavors de la tramussera valenciana (*Lupinus mariae-josephae*) després d'un incendi forestal

La tramussera valenciana és una lleguminosa endèmica de les províncies de València i Alacant, catalogada com a vulnerable en el Catàleg Valencià d'Espècies de Flora Amenaçades.

Uns dels llocs on habita esta espècie és la microreserva de flora de la Lloma de Coca a Llombai, que va ser afectada en l'incendi de Dos Aguas-Cortes de Pallás en juny de 2012.

Posteriorment a l'incendi, tècnics del Servei de Vida Silvestre van fer un estudi de germinació a partir de llavors recol·lectades en la zona cremada.

Els resultats han mostrat que les llavors de *Lupinus mariae-josephae* mostren cobertes gruixudes i resistents que conferixen a l'espècie una dormició morfològica. Estes cobertes han de ser necessàriament escarificades (abradió de la paret exterior de la llavor) perquè ocorrega la germinació, i el foc

pot actuar com escarificant.

Amb este estudi s'ha pogut comprovar com el foc no afecta negativament la viabilitat i germinació de les llavors de la tramussera valenciana, al contrari, pot actuar com a escarificant i afavorir la germinació, i facilitar la seua condició d'espècie colonitzadora després dels incendis



Hàbitat de la tramussera valenciana afectat pel foc i recolecció de llavors després de l'incendi

Actuacions amb la búgula piramidal en 2014

CENSOS

En 2014 s'han censat les 3 poblacions conegudes de la búgula piramidal (*Ajuga pyramidalis*), espècie catalogada com a vulnerable, al terme municipal de Vistabella del Maestrat al Parc Natural del Penyaçolosa.

Enguany ha sigut un any magre en pluges i això s'ha notat en la quantitat de plantes amb escapus florals censades (vegeu Mas de Benages taula 3). Tanmateix, a les poblacions del Maçanar i el Barranc de l'Assor se n'observa un augment, que s'explica per la descoberta de nous nuclis poblacionals. Esta troballa, paradoxalment, ha estat facilitada per la falta de pluges ja que l'estrat herbaci s'ha desenrotllat poc per la mancança d'aigua, i ha deixat zones visibles difícils d'observar. Això ha permès censar també els individus no reproductors (en forma de rosetes), i detectar així els nous nuclis poblacionals ja siga per la presència d'escapus florals o de les rosetes. El resultat ha sigut espectacular, sobretot al Barranc de l'Assor.

Taula 3: censos de búgula piramidal en 2014

Població	Cens 2008	Cens 2011	Cens 2014	Cens 2014 (rosetes)
Mas de Benages	173	276	36	279
El Maçanar	17	0	20	107
Barranc de l'Assor	9	49	85	425

PLANTACIONS

En gener de 2014 es va fer la primera plantació d'*Ajuga pyramidalis*, després dels estudis de germinació i producció en viver realitzats als últims anys.

La plantació es va realitzar al Parc Natural del Penyaçolosa en tres localitzacions. La primera va ser al medi natural, per tal d'intentar establir una nova població; la segona als vivers de Sant Joan, per tal de tindre un hort llavorer i/o de propagació vegetativa, i l'última va ser al jardí del Centre d'Interpretació del Parc Natural amb finalitats didàctiques i de posada en valor d'esta espècie.

En juliol es va revisar la supervivència dels exemplars plantats al medi natural. Es va constatar que la plantació havia anat prou bé i que, com a curiositat, es van observar individus amb 2,3 escapus florals, i fins i tot 4, quan a les poblacions naturals del nostre territori mai hem vist cap individu amb més d'un escapus.



C. Pache

Roseta de fulles de búgula piramidal

Reproducció d'aus marines al Port de Castelló

L'any 2011 es va comprovar per primera vegada la reproducció de la gavina corsa (*Larus audouinii*) dins del recinte portuari de Castelló. Es va establir contacte amb l'Autoritat Portuària per a evitar afeccions directes, i des de llavors s'han facilitat en tot moment les tasques de control de la reproducció de les aus i ha atés els suggeriments destinats a minimitzar les molèsties en les zones de cria.

L'evolució de les parelles de cria de gavina corsa ha anat augmentant any rere any (taula 4). La colònia d'enguany és la major coneguda per a esta espècie a la Comunitat Valenciana, només superada històricament per la de la llacuna de Torreveja en 2010 (3.823 parelles). Durant la present temporada també s'han reproduït a l'interior del port de Castelló altres

Taula 4: censos de gavina corsa al Port de Castelló

Any	2011	2012	2013	2014
Nombre de nius	303	1.642	2.933	3.746

espècies: 83 parelles de gavinot mediterrani (*Larus michahellis*) 20 de mongetes (*Sterna albifrons*), i una parella de xatrac d'albufera (*Sterna sandvicensis*), dos de corriolet (*Charadrius dubius*) i un altra de corriol camanegra (*Charadrius alexandrinus*).

Respecte a l'èxit reproductor, es va constatar per a les espècies majors (gavines) però no per a les menors (xatrac i corriols), la qual cosa podria tindre relació amb la depredació de nius i pollets, bé per les gavines o altres espècies (gats i xoriguers).

Plaga d'*Icerya purchasi* sobre l'alfàs arbori en Columbretes

L'alfàs arbori (*Medicago citrina*) és un endemisme iberollevantí-balear present en illots de les costes d'Eivissa i Cabrera, en les Illes Columbretes i en el litoral del Montgó.

+ info

La població de les Columbretes va ser considerada extingida per l'acció humana en l'Illa Grossa en la dècada de 1960. Després de diversos assajos va ser reintroduïda amb èxit a partir de material provinent de les illes Foradada i Ferrera en 1993.

Per la seua banda la cotxinilla acanalada (*Icerya purchasi*) és un insecte homòpter procedent d'Austràlia que va entrar a Espanya involuntàriament en els anys 1920 com a plaga en els cultius de cítrics.

En 1996 es va detectar per primera vegada la seua presència en les Columbretes. La lluita biològica amb *Rodolia cardinalis*, depredador natural de la cotxinilla acanalada en 1996 va permetre controlar temporalment la plaga. Però, per alguna raó que encara es desconeix, no s'ha aconseguit fixar la població natural del depredador ja que els cicles biològics d'este i la seua presa estan desacoblats. Per este motiu es recorre a l'amollada anual d'exemplars de *Rodolia* per al control de la plaga.

L'estat actual de l'alfàs arbori és delicat, ja que a la plaga cal afegir la greu sequera del passat estiu. Encara que no està comptabilitzat, s'estima que la mortalitat de l'alfàs arbori en l'Illa Grossa ha sigut de més d'un terç de la població en 2014.

Per tot açò, els tècnics del Servei de Vida Silvestre continuaran amb el seguiment i estudi per a conèixer les causes de la desincronització dels cicles vitals de *Icerya purchasi* i *Rodolia cardinalis*, amb l'objectiu de fixar la població del depredador i no usar mètodes químics en el control de la plaga.



Alfàs arbori de Columbretes afectat per la cotxinilla acanalada



Exemplars d'alfàs arbori morts per la sequera de l'últim estiu

NOVETATS LEGISLATIVES

A continuació s'indiquen les normatives publicades als últims mesos referents a la biodiversitat valenciana.

- DECRET 192/2014, de 14 de novembre, del Consell, pel qual es declaren com a Zones Especials de Conservació deu Llocs d'Importància Comunitària coincidents amb espais naturals protegits i s'aproven les normes de gestió per als llocs esmentats i per a deu Zones d'Especial Protecció per a les Aus. [2014/10634].

+ info

- ORDE 23/2014, de 16 d'octubre, de la Conselleria d'Infraestructures, Territori i Medi Ambient, per la qual es declara la microreserva de flora de Cala Mosca al terme municipal d'Orihuela. [2014/9594].

+ info

- ORDE 11/2014, de 4 de juny, de la Conselleria d'Infraestructures, Territori i Medi Ambient, per la qual s'aprova el pla de control de les poblacions d'arruï (*Ammotragus lervia*) a la Comunitat Valenciana. [2014/5319]

+ info

- ORDE 10/2014, de 26 de maig, de la Conselleria d'Infraestructures, Territori i Medi Ambient, per la qual es modifiquen els annexos del Decret 213/2009, de 20 de novembre, del Consell, pel qual s'aproven mesures per al control d'espècies exòtiques invasores a la Comunitat Valenciana, i es regulen les condicions de tenença d'espècies animals exòtiques invasores. [2014/5195]

+ info



GENERALITAT VALENCIANA

CONSELLERIA D'INFRASTRUCTURES, TERRITORI I MEDI AMBIENT

**Direcció General de Medi Natural
Servici de Vida Silvestre
Equip de Comunicació i Participació**

