

Revisió de la taxonomia d'invertebrats terrestres del BDBC

Accions de conservació *in situ* amb cornera (*Cotoneaster granatensis*), espècie En Perill d'Extinció

Accions de conservació de corriol camanegre en el litoral de la província de València

Cornera_ *Cotoneaster granatensis*. Fotografia: Emili Laguna.

Si vols subscriure't a *BIOdiversitat*, envia un missatge indicant **ALTA** en l'assumpte a l'adreça electrònica: infobiodiversitat@gva.es



Contacte: infobiodiversitat@gva.es
Any 2015

SUMARI

El noticiari del BDBC	3
Revisió de la taxonomia d'invertebrats terrestres del BDBC	
Zones d'Espcial Conservació de la Comunitat Valenciana	4
Lavajos de Sinarcas i Marjal de Nules	
Espècies invasores	5
Marieta asiàtica (<i>Harmonia axyridis</i>) a Massamagrell	
<i>Saxifraga stolonifera</i> a l'assut d'Agres	
Xarxa Natura 2000 en acció	6
Participació social	7
Novetats de Biodiversitat	9
Informes tècnics del Servei de Vida Silvestre (i II)	11
Seguiment de les poblacions d'aus marines	12
Obtenció de material vegetal de reproducció de la estepa de Cartagena (<i>Cistus heterophyllus</i> subsp. <i>cartaginensis</i>)	13
Accions de conservació de la població reproductora de corriol camanegre en el litoral de la província de València	14
Inspeccions a comerços de flora i de fauna per al control d'espècies exòtiques invasores. Campanya 2015	15
Accions de conservació <i>in situ</i> amb cornera (<i>Cotoneaster granatensis</i>), espècie "En Perill d'Extinció" a la Comunitat	16
II Congrés Forestal de la Comunitat Valenciana	17
Últimes publicacions	18

Revisió de la taxonomia d'invertebrats terrestres del BDBC

La Comunitat Valenciana és una regió amb un elevat nombre d'espècies d'invertebrats terrestres. El seu medi natural heterogeni i l'alta varietat d'hàbitats propicien que la diversitat siga molt rica en el territori.

Un dels objectius principals del **Banc de Dades de Biodiversitat de la Comunitat Valenciana (BDBC)** (<http://bdb.cma.gva.es/>) és disposar d'un inventari de la biota de la regió. Per això i per formar part molt important de tots els ecosistemes, s'ha treballat intensament en les llistes patró d'invertebrats terrestres.



S. Montagud/BDB

Alacrà (*Buthus occitanus*)

Durant els primers anys de funcionament, el BDBC ofería una **llista patró única** d'invertebrats que comptava amb un total de **3.914 espècies**. Durant els anys següents esta llista es va escindir en diferents grups, a mesura que es feien catàlegs i projectes d'investigació específics.

El 2006 es van consolidar els **Aràcnids**, el 2007 **Abeles** i **Papallones**, i **Escarabats** el 2008, etc. L'augment inicial d'espècies en aquells moments era alt, perquè es tractava d'un procés de creació de llistes, actualització de dades històriques i estandardització de registres.

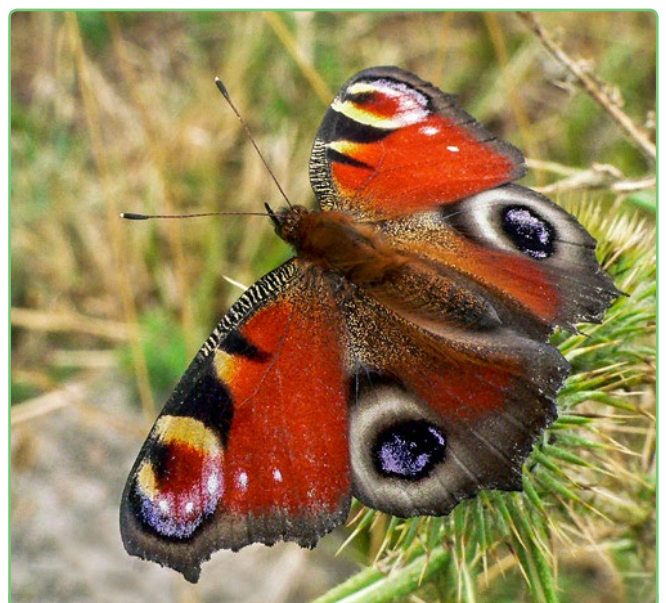


S. Montagud/BDB

Gollumjapyx smeagol, invertebrat endèmic descobert per a la ciència en 2006 en territori valencià.

Però molts tàxons, a la llum de les recents investigacions científiques, poden canviar de categoria o, fins i tot desaparèixer. Espècies que passen de rang de subespècie, grups sencers que canvien de família taxonòmica, noves espècies que apareixen, d'altres ja descrites (críptiques) i espècies noves per a la ciència, són alguns d'estos casos.

Per això, és molt important mantindre un seguiment i gestió de les llistes patrons. En este sentit, durant 2015, s'ha fet un treball de revisió i actualització de totes les espècies registrades en les diferents llistes patró durant tot el període de 2005-2015.



S. Montagud/BDB

Inachis io

Zones d'Especial Conservació (ZEC)

Per a completar el resum dels llocs d'importància comunitària (LIC) que s'han declarat com a zones especials de protecció (ZEC) segons el Decret 127/2015, de 31 de juliol, vos mostrem les dades generals i hàbitats d'estos dos enclavaments.

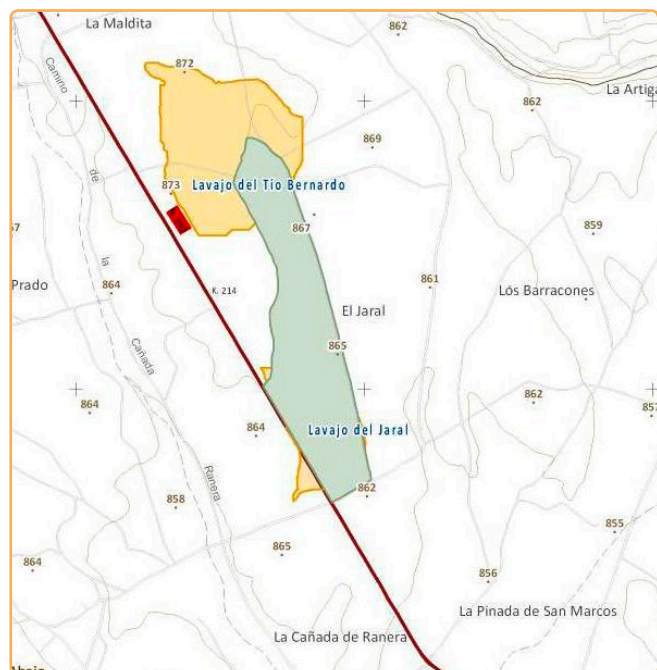
Per a més informació podeu consultar el decret íntegre en este enllaç: [Decret 127/2015, de 31 de juliol, del Consell, pel qual es declaren com a zones especials de conservació \(ZEC\) els llocs d'importància comunitària \(LIC\) Lavajos de Sinarcas, Marjal de Nules i Marjal dels Moros, i s'aproven les normes de gestió per a estos LIC i per a la Zona d'Especial Protecció per a Aus \(ZEPA\) Marjal dels Moros.](#)

Lavajos de Sinarcas

Dades generals i cartografia

Superfície total: 24,8 ha.
Província: València.
Municipi: Sinarcas.

Hàbitats d'interés comunitari de l'annex I de la Directiva 92/43/CEE presents en l'espai (*hàbitat prioritari)		
Codi	Nom	
3170*	Estanys temporals mediterranis	
Espècies d'interés comunitari de l'annex II de la Directiva 92/43/CEE presents en l'espai		
Codi	Nom científic	Nom comú
1429	<i>Marsilea strigosa</i>	Trévol de quatre fulles
Altres espècies importants de flora i fauna		
	<i>Littorella uniflora</i>	
	<i>Myriophyllum alterniflorum</i>	
	<i>Isoetes velatum</i>	
	<i>Pleurodeles waltl</i>	Ofegabous

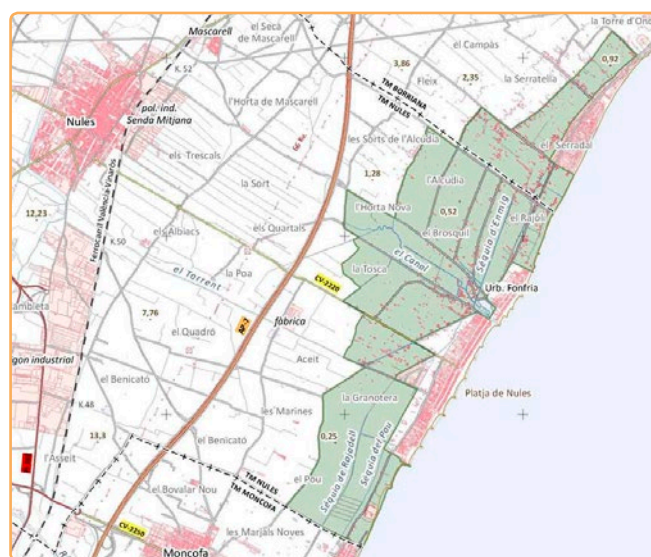


Marjal de Nules

Dades generals i cartografia

Superfície total: 644 ha.
Província: Castelló.
Municipis: Borriana i Nules.

Hàbitats d'interés comunitari de l'annex I de la Directiva 92/43/CEE presents en l'espai (*hàbitat prioritari)		
Codi	Nom	
1150*	Llacunes costaneres	
1420	Matolls halòfils mediterranis i termoatlàntics (<i>Sarcocornetea fructicosa</i>)	
3150	Llacs eutròfics naturals amb vegetació de <i>Magnopotamion</i> o <i>Hydrocharition</i>	
6420	Prats humits mediterranis d'herbes altes del <i>Molinion-Holoschoenion</i>	
7210*	Torberes calcàries de <i>Cladium mariscus</i> i amb espècies del <i>Caricion davallianae</i>	
Espècies d'interés comunitari de l'annex II de la Directiva 92/43/CEE presents en l'espai		
Codi	Nom científic	Nom comú
1191	<i>Emys orbicularis</i>	Tortuga d'aigua europea
1221	<i>Mauremys leprosa</i>	Tortuga d'aigua ibèrica



Espècies invasores

Marieta asiàtica (*Harmonia axyridis*) a Massamagrell

Durant el passat novembre s'ha detectat per primera vegada la presència de la marieta asiàtica (*Harmonia axyridis*) en la nostra geografia, concretament en la localitat valenciana de Massamagrell.

Esta espècie, originària d'Àsia, ha sigut molt emprada en tot el món per al control biològic de pugons i cotxinilles, i és esta la suposada causa d'aparició. La dimensió és major que el d'altres marietes autòctones, i presenta en els èlitres colors i nombre de punts molt variats. Les larves tenen tubèrculs i espines allargades i un poc aplanades, com es pot observar en la fotografia.



F. García Marí

Larva d'*Harmonia axyridis*

Es tracta d'una espècie molt adaptable, capaç d'establir-se en hàbitats molt variats, tant naturals o seminaturals, com agrícoles, i fa gala d'un ampli espectre alimentari de gran potencial depredador i d'alta capacitat de dispersió a llarga distància, compresa entre els 50 i els 100 quilòmetres anuals.

Pot arribar a convertir-se en una plaga dels cultius de fruita, sobretot en el cas de les vinyes, ja que, en sentir-se atreta pel sucre del raïm, pot suposar un problema per al processament dels xanglots per a produir vi.

La detecció primerenca aconsella un seguiment continu de l'expansió a la Comunitat Valenciana, per la qual cosa se n'ha informat adequadament de la presència als integrants de la xarxa d'alerta d'espècies invasores perquè estiguen pendents de noves deteccions.



Noves espècies



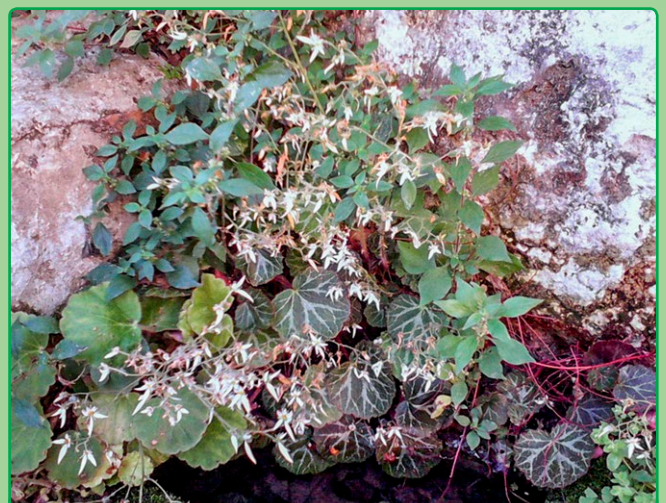
F. García Marí

Adult d'*Harmonia axyridis*

Saxifraga stolonifera a l'assut d'Agres

Arran d'una feina de control d'*Ailanthus altissima* i *Robinia pseudoacacia* feta per la brigada Natura 2000 a Agres, s'han trobat al paratge de L'Assut una nova espècie al·lòctona asilvestrada: *Saxifraga stolonifera* (= *S. sarmentosa*). Es tracta de la primera cita valenciana de l'espècie, que sembla tindre caràcter invasor en climes més humits —al cas espanyol hi ha almenys cites de naturalització expansiva a La Garrotxa (Girona).

Tot i no ser previsible ací una expansió forta, donat que no sol reproduir-se de llavor al nostre clima, convindrà estar atent al futur per possibles noves aparicions, i sotmetre a control el lloc on ara s'ha eliminat a Agres.



BN2000

Exemplar de *Saxifraga stolonifera*

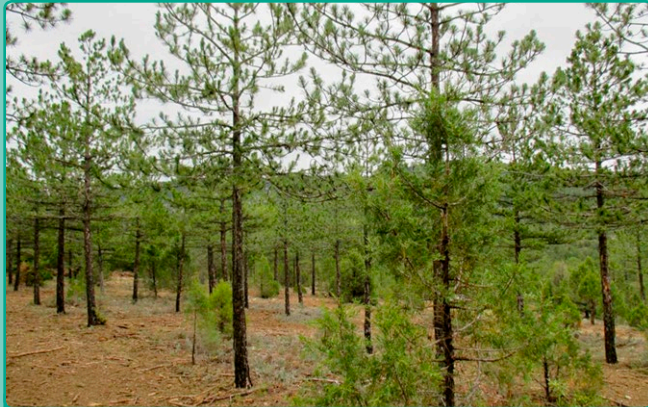


En esta secció indiquem a manera de resum algun dels treballs més destacables realitzats durant els últims mesos per personal del Servei de Vida Silvestre en espais enclavats en la Xarxa Natura 2000.

LIC Puebla de San Miguel, Monte Sesga, Ademuz.

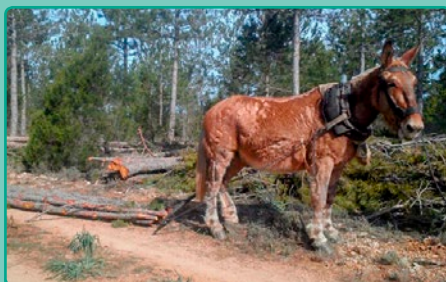
Durant un poc més de cinc mesos, entre març i agost, treballadors de les **Brigades Natura 2000** han estat duent a terme una actuació de millora de l'estat de conservació de l'hàbitat d'interés comunitari **9560 "Boscos endèmics de *Juniperus* spp."** en el LIC la Puebla de San Miguel.

Sobre una zona de 31,8 hectàrees del **Monte Sesga**, s'han realitzat treballs d'aclarida sobre pineda adulta de pi negre (*Pinus nigra* ssp. *nigra*) procedent d'una repoblació realitzada en els anys 70. Estes tasques silvícoles s'han dissenyat amb l'objectiu d'afavorir el creixement dels exemplars de savina turífera (*Juniperus thurifera*) en reduir la densitat de la pineda i eliminar la competència directa a esta espècie representativa de l'hàbitat d'interés comunitari.



BN2000 Estat de la zona després de la intervenció

La treta de la fusta es va fer per mitjà de tracció animal per a minimitzar l'impacte en la muntanya mentre que l'eliminació de restes vegetals es va realitzar en zones accessibles per mitjà de l'ús d'un tractor dotat d'una estelladora de cadenes.



BN2000 Arrossegament de fustos per tracció animal

ZEPA i LIC Marjal i Estanys d'Almenara

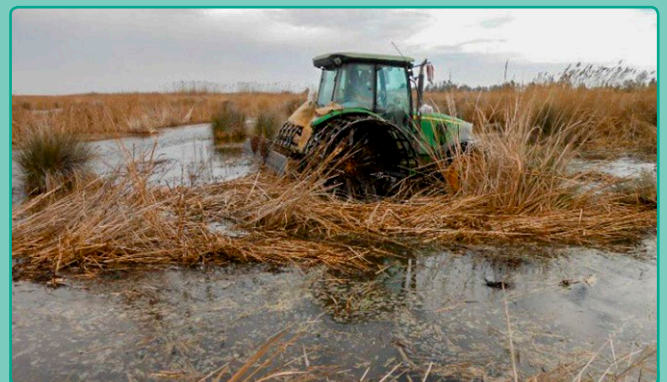
Les actuacions realitzades en este LIC i ZEPA s'han orientat a millorar la capacitat d'acollida d'espècies d'aus nidificants, afavorir la presència i moviment d'espècies piscícoles autòctones, a la restauració de la flora i l'eliminació d'espècies exòtiques, tant de flora com de fauna.



BN2000 Treballs d'esbrosse de la vegetació

Concretament, l'execució de desbrossaments de vegetació en tres de les illes de la marjal, la col·locació de tanques per a impedir el pas de persones durant l'època de reproducció, el fangueig de senillers i el maneig dels canals per a mantindre zones inundades, entre altres actuacions, han servit per a millorar l'hàbitat de nidificació de les espècies d'aus palustres.

A més, s'han realitzat treballs de restauració de l'hàbitat d'interés comunitari **7210* "Torberes calcàries de *Cladium mariscus* i amb espècies del *Caricion davanillae*"** i s'han dut a terme accions de millora de les poblacions de flora catalogada en diferents punts d'esta marjal. Així s'han plantat espècies com ara *Thalictrum maritimum*, *Cladium mariscus*, *Scirpus tabernaemontani*, *Iris pseudacorus* i *Sparganium erectum*.



BN2000 Treballs de fangueig en finca Taiola

Participació social

Panell d'Experts_Iniciativa privada i Medi Ambient_RN2000

El dies 27 i 28 novembre es van reunir, al **Centre de Medi Ambiente Font Roja-Alcoi** de la Fundación Caja Mediterráneo, **74 participants de 50 entitats**, per a debatre sobre la necessitat d'una millor coordinació i col·laboració entre els responsables públics i els actors socials involucrats en la gestió del nostre patrimoni natural.

Representants d'**empreses privades**, **organitzacions no governamentals**, **administracions públiques** i **centres educatius o d'investigació**, amb rellevància en la conservació i gestió del medi ambient en la Comunitat Valenciana, es sentaren en la mateixa taula per a cercar **estratègies conjuntes de gestió responsable**, custòdia del territori i/o el desenvolupament d'activitats. A més, el Panell va ser un **punt de trobada** per a afavorir els contactes directes i nous canals de comunicació.

En el Panell van participar **14 ponents** que van oferir una bona mostra dels diferents enfocaments en accions de col·laboració. Entre les conclusions del Panell d'Experts es poden destacar les següents:

- Creació de **fòrums/plataformes d'intercanvi i contacte**. Es va fer palesa la necessitat de repetir este tipus de reunions i fòrums i/o la creació d'una plataforma per a mantenir contactes de manera periòdica i dur a terme projectes conjunts.
- Catàleg d'oferta i demanda de projectes (**Banc de Projectes**). Una de les propostes va versar sobre la creació d'un document on arregar els projectes d'ONG o altres entitats i les línies de treball demandades per les empreses.
- Paper de l'administració pública. La participació de les administracions en aquestes iniciatives és fonamental, encara que el Panell va detectar que cal **disminuir el seu pes i presència**.



Els organitzadors d'este primer **Panell d'Experts**, esperen que aquest fòrum de debat siga un **punt d'arrancada** per a futures **aliances i accions** de coresponsabilitat social.

Més info: <http://biodiversidadyempresa-val.org/>

Podeu consultar el document de **conclusions i memòria final** en aquest [enllaç](#).



J. Blasco

Taller de treball en el qual els participants van posar en comú els seus interessos i propostes de solucions a la problemàtica analitzada

Presentació del nou manual per al control de tortugues invasores a la Finca Peña

El passat 9 de novembre es va presentar el *Manual para el control y erradicación de galápagos invasores*, un dels resultats del **LIFE-Trachemys** que va impulsar la Generalitat Valenciana. L'acte, amb la presència de representants de la Direcció General de Medi Natural i Avaluació Ambiental, l'Ajuntament de Sagunt, la Fundació Limne i Acció Ecologista-Agró, es va realitzar a la Casa Peña, el centre d'educació i voluntariat ambiental que gestiona Acció Ecologista-Agró a la Marjal d'Almardà-Almenara (Sagunt), el qual és un dels exemples de col·laboració entre entitats públiques i privades.

Esta guia d'actuacions, basada en l'experiència dels tres anys de treball del **LIFE-Trachemys**, és un compendi de totes les tècniques de captura assajades fins al moment per l'administració valenciana. Però, a més, l'acte va posar de manifest la tasca realitzada per **Acció Ecologista-Agró** i la **Fundació Limne** en el control i estudi de les tortugues d'aigua invasores i autòctones, fent palès la necessitat de la cooperació entre l'administració pública i les organitzacions no governamentals en la conservació i gestió del medi natural.



Plantació de fràngula a la Xopera Vella del riu Magre (Algemesí)

El passat 12 de desembre el **Centre d'Investigació i Experimentació Forestal (CIEF)** va fer una activitat conjunta col·laborant amb la **Fundació Limne** dins del seu calendari d'actuacions de restauració i millora de la vegetació de riberes fluvials, en este cas en el paratge de la **Xopera Vella del riu Magre a Algemesí**, (València).

En este cas, l'espècie triada per a plantar va ser la fràngula (*Frangula alnus subsp. baetica*), espècie catalogada **En Perill d'Extinció** segons el Catàleg Valencià d'Espècies de Flora Amenaçades, de la qual només es coneixen 22 exemplars silvestres

i de la qual el cultiu en les instal·lacions del CIEF enguany ha produït prop de 1.000 plantes.

A més de personal del CIEF i dels voluntaris de Limne, també va participar-hi personal de l'**Ajuntament d'Algemesí** i de l'escola taller-municipal, que s'encarregarà del manteniment de la planta durant els pròxims mesos.

En total van assistir **44 persones** que van plantar 150 peus de fràngula, amb la qual cosa esta acció contribuïx enormement a la conservació de l'espècie en crear una població de seguretat.



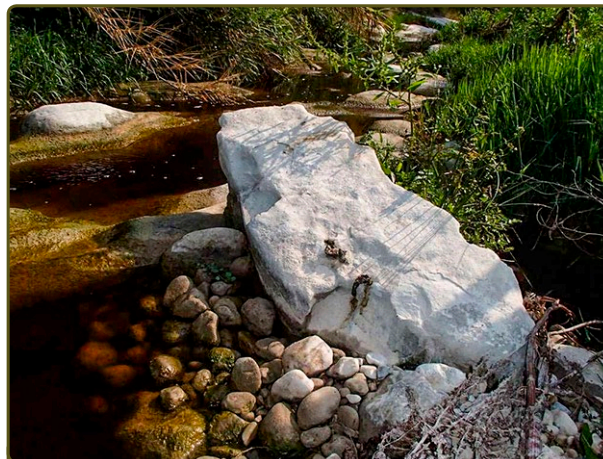
Novetats de Biodiversitat



Durant les últimes dècades, la població de llúdrria a la Comunitat Valenciana ha anat creixent des d'un mínim d'11 quadrícules (UTM 10x10) conegudes en 1985 fins a les 54 detectades en l'últim cens biennal realitzat el 2014.

Ha sigut durant la realització del **IV Sondeig Nacional de Llúdrria** (organitzat per la SECEM) i en el qual col·labora activament personal del Servei de Vida Silvestre quan s'han trobat indicis de presència de llúdrria al llarg del riu Clariano, en els municipis d'Ontinyent i Aiello de Malferit, a la província de València, en una zona per a la qual no es tenia constància recent de la presència d'esta espècie.

Trobada de rastres de llúdrria en el riu Clariano



Técnicos CRF

Excrements de llúdrria localitzats en el riu Clariano (Aiello de Malferit)

Dos noves localitzacions per al microendemisme timonet de mansanet (*Thymus vulgaris* subsp. *mansaneticianus*)



Fa 2 anys tècnics del Servei de Vida Silvestre al CIEF i el doctor Gonzalo Mateo van descriure un nou taxó endèmic dels termes de Tavernes, Simat i Benifairó de la Valldigna, Alzira i Xeresa. Els seus escassos efectius es distribueixen per molt poques poblacions, la més menuda de

només 4 efectius mentre que la més gran arriba als 200 exemplars.

Enguany, tècnics del CIEF i dels Servicis Territorials n'han trobat 2 noves localitzacions al terme d'Alzira, properes entre si, que en total sumen més de 600 individus. Així, la grandària poblacional coneguda per a este taxó ha augmentat sensiblement. A més, estes 2 poblacions estan compostes per individus que s'ajusten al tipus de l'espècie. I és que este taxó pateix un procés d'hibridació amb els seus coespecífics (híbrids que encara no estan caracteritzats científicament). Esta introgressió és una amenaça patent per a la planta.



A. Navarro

Aspecte desgarbat, amb rames arquejades descendents i de vegades estoloníferes, de *Thymus vulgaris* subsp. *mansaneticianus*



Nova espècie del gènere *Limonium*: *L. irtaensis* en la Serra d'Irta



Durant els treballs de rastreig del front litoral de la Serra d'Irta realitzats en estos anys per a intentar localitzar noves poblacions de *Limonium perplexum*, un dels botànics del SVS va trobar en 2011 unes plantes de caràcters cridanerament diferents de totes les espècies que coneixíem. Després, en 2012 se'n va trobar un altre nucli en una zona pròxima, un poc més al sud. La suma d'ambdós poblacions no supera els 21 exemplars.

Després de diversos anys de consultes amb experts en el gènere *Limonium* s'han obtingut les suficients proves de la singularitat d'esta troballa entre les més de 200 espècies conegudes per a este gènere de tot el Mediterrani, amb la qual cosa recentment esta troballa s'ha admés com a nova espècie.

La nova planta s'anomenarà *Limonium irtaensis* i s'està cultivant amb èxit des de 2012-2013 en les instal·lacions del CIEF en Quart de Poblet com a mesura activa de conservació.



E. Laguna

Limonium irtaensis



Nova població de llengua de serp (*Ophioglossum lusitanicum*)

El passat 15 d'octubre, durant la realització d'un inventariat d'una de les parcel·les triades per a fer el seguiment florístic de la zona cremada al maig de 2015 a Pego i la Vall d'Ebo, es va descobrir una nova població de l'espècie Protegida No Catalogada llengua de serp (*Ophioglossum lusitanicum*). Fins al moment no se'n coneixia cap població a la província d'Alacant i s'estima que en podria albergar uns 5.000 exemplars.



J Juarez/BDB

Llengua de serp (*Ophioglossum lusitanicum*)



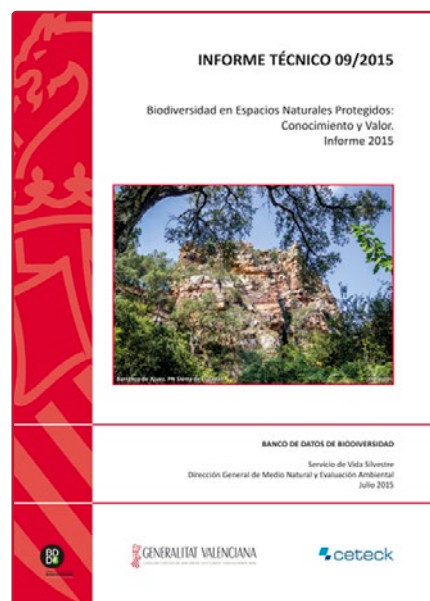
Informes tècnics del Servei de Vida Silvestre (i II)

Des d'esta secció vos volem fer arribar els informes tècnics realitzats pel personal del Servei de Vida Silvestre que pel seu especial interès o per contindre gran quantitat d'informació analitzada s'han anat fent públics en la pàgina web de la conselleria ([enllaç](#)).

Vos apuntem un xicotet resum dels continguts i l'enllaç de descàrrega per si voleu llegir els informes íntegres.

9. Biodiversitat en Espais Naturals Protegits: coneixement i valor. Informe 2015.

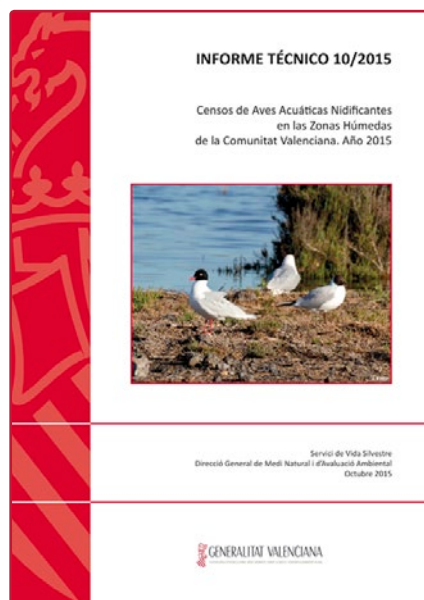
Informe realitzat pels tècnics del Banc de Dades de Biodiversitat de la Comunitat Valenciana (BDBC) per a avaluar en quin grau els Espais Naturals Protegits (ENP) ajuden a conservar la biodiversitat, en virtut de la riquesa d'espècies i el seu valor per a la conservació, utilitzant per a això els més de 10.000 registres d'espècies prioritàries continguts en el BDB per a este tipus d'espais.



10. Censos d'aus aquàtiques nidificants en zones humides 2015.

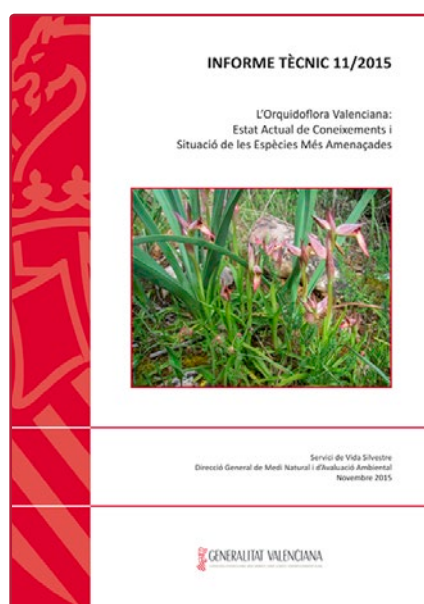
Recopilació dels censos anuals d'aus aquàtiques nidificants en

zones humides classificats per localitats censades i també per espècies per a facilitar-ne la consulta.



11. L'orquidoflora valenciana: estat actual de coneixements i situació de les espècies amenaçades.

Document que revisa les dades històriques i actuals de coneixement d'este grup de flora tan espectacular i atractiu, amb anàlisi de la normativa existent i l'estat de conservació actual.



12. Grau de compliment de l'objectiu 2-meta 8 del Global strategy for plant conservation (GSPC) a la Comunitat Valenciana.

S'analitza el grau de compliment d'un dels objectius de l'Estratègia Mundial per a la Conservació d'Espècies Vegetals (*Global strategy for plant conservation*) que està dirigit a establir i desplegar un programa de conservació ex situ que complemente la conservació in situ, a través de la creació de col·leccions de material vegetal de reproducció de les espècies més amenaçades, i que estes siguen genèticament representatives de les poblacions naturals.



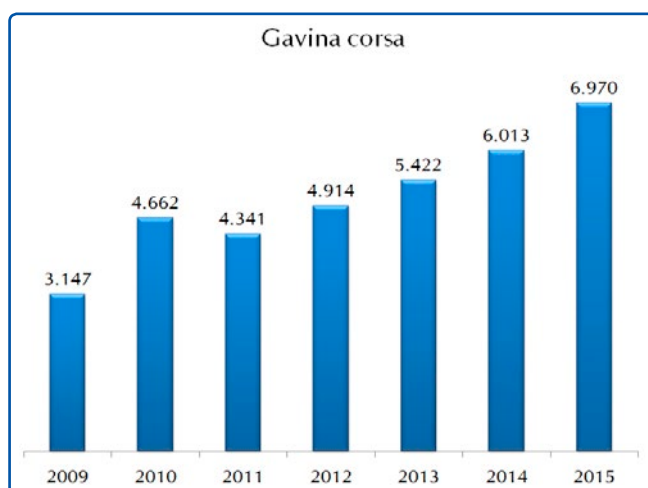
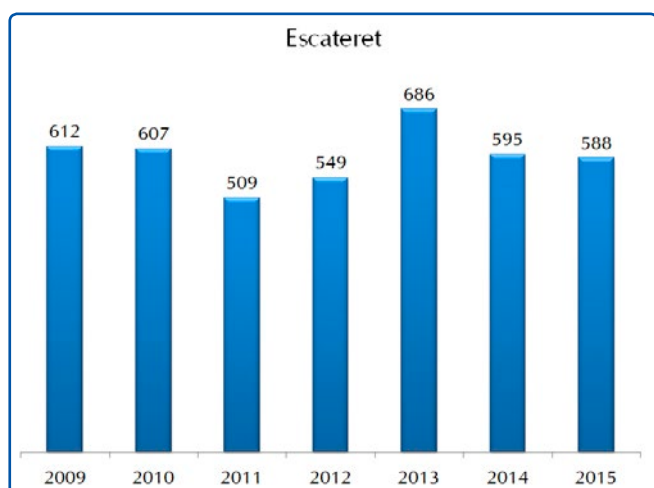
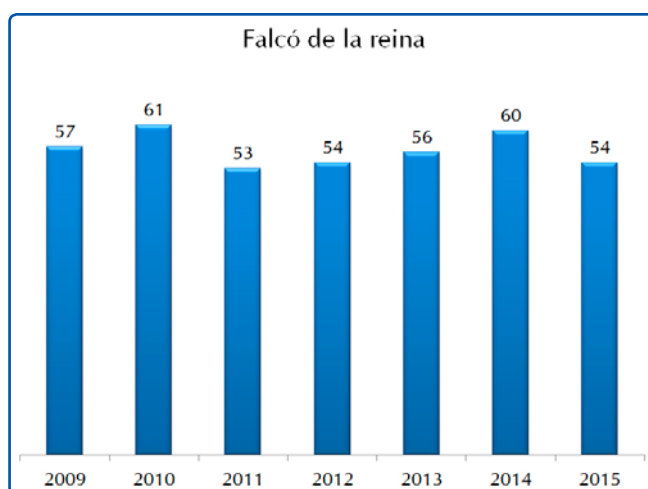
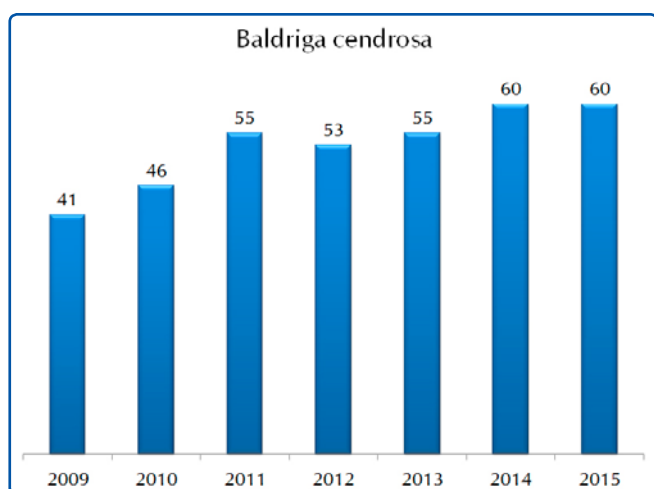
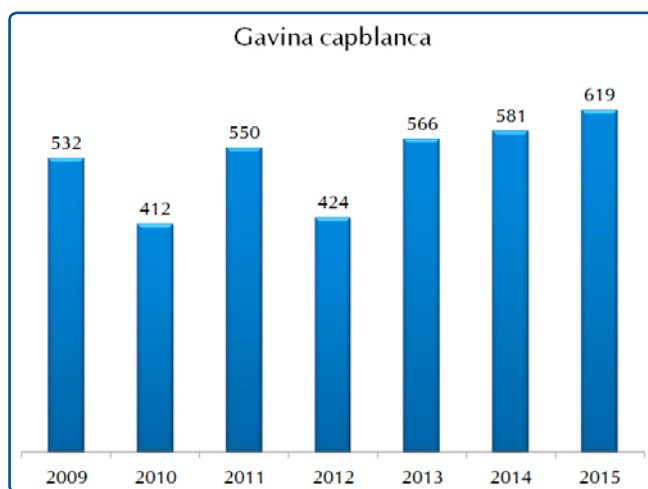
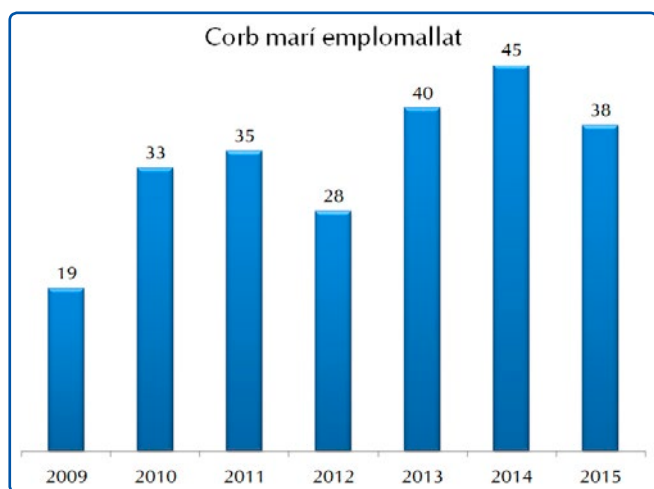
13. La tramussera valenciana (*Lupinus mariae-josephae*) endemisme exclusiu valencià: d'extinta en la natura a quasi no amenaçada.

Interessantíssim exemple de com el coneixement popular i la col·laboració ciutadana combinades amb una rigorosa labor científica poden arribar a ampliar el coneixement sobre una espècie endèmica valenciana de la qual pràcticament no se sabia res fa una dècada.

Seguiment de les poblacions d'aus marines

L'any 2009 s'aprova el **Pla d'Acció per a la Conservació de les Aus Marines de la Comunitat Valenciana** ([Resolució de 21 d'abril de 2009](#), del conseller de Medi Ambient, Aigua, Urbanisme i Habitatge), que determina les necessitats de censos i control de les aus marines amb l'objecte d'obtenir dades comparables de l'evolució de les seues poblacions a la Comunitat Valenciana.

En funció del compliment d'esta resolució, el **Servici de Vida Silvestre** s'encarrega de realitzar i coordinar els censos de les sis espècies que s'inclouen este pla. Vos presentem els resultats obtinguts des de l'aprovació del Pla d'Acció, expressats com a número mínim de parelles reproductores.



Obtenció de material vegetal de reproducció de la estepa de Cartagena (*Cistus heterophyllus* subsp. *cartaginensis*)

L'estepa de Cartagena (*Cistus heterophyllus* subsp. *cartaginensis*) és una planta endèmica del Llevant peninsular ibèric (Múrcia i València) que, per causa del baix nombre d'individus de les dos úniques i reduïdíssimes poblacions, està catalogada com "En Perill d'Extinció" i per això recentment s'ha aprovat el **Pla de Recuperació** d'esta planta per a la Comunitat Valenciana ([Orde 1/2015](#)).



La millora del seu estat de conservació passa ineludiblement per la propagació, multiplicació i producció d'exemplars per a treballs de restitució. No obstant això, donades les característiques biològiques que mostra l'espècie, pràcticament estèril per autoincompatibilitat de l'únic exemplar silvestre valencià conegut, resulta complexa l'obtenció de material vegetal de reproducció sexual pur.

El Servei de Vida Silvestre, a través del **Centre per a la Investigació i Experimentació Forestal** (CIEF) du a terme un programa de recuperació per a esta planta, i analitza la capacitat de multiplicació vegetativa de l'únic exemplar silvestre conegut a la Comunitat

Valenciana, i el coneixement de la seua biologia reproductiva, principalment dissenyat per a obtenir material vegetal de reproducció sexual.

Després del desenvolupament de diferents línies de treball centrades en l'experimentació per a l'obtenció de material de reproducció per via vegetativa i per via sexual es pot concloure que els encreuaments realitzats i el material vegetal de reproducció obtingut permetran treballar amb material pur valencià en els pròxims anys per a les accions d'introducció de planta en camp; a més a més, l'obtenció de material de reproducció a partir d'encreuaments entre les plantes valencianes i murcianes també podria ser utilitzat en la creació de poblacions en el sud d'Alacant.

Estos resultats conviden a ser optimistes al pensar en el futur de la conservació d'esta espècie, que està resultant ser un autèntic repte per als tècnics del CIEF, dels homòlegs murcians i en general, per a tot el conservacionisme de la flora espanyola.

Continuarem informant...



CIEF

Exemplar únic d'estepa de Cartagena localitzat a La Pobla de Vallbona

Accions de conservació de la població reproductora de corriol camanegre en el litoral de la província de València

Des que el 2013 el corriol camanegre (*Charadrius alexandrinus*) fóra inclòs en la categoria "Vulnerable" en el Catàleg Valencià d'Espècies de Fauna Amenaçades ([Orde 6/2013](#)), tots els anys es duen a terme censos estandarditzats en les zones susceptibles d'albergar exemplars durant la temporada de cria, la qual cosa permet valorar amb rigor l'estat de les poblacions, que actualment mostren una tendència regressiva en tot el litoral valencià.



S'ha considerat que un dels principals factors del retrocés de les poblacions són les molèsties derivades de l'ús públic de les platges a partir de la primavera, inclosa la circulació de vehicles i maquinària de neteja de platges que poden arribar a xafar nius o polls.

En este sentit, l'actuació del Servei de Vida Silvestre se centra a regular les zones de concentració i trànsit en les platges de dos maneres: informant la Demarcació de Costes quant a sol·licituds d'instal·lació de servicis temporals –xiringuitos, hamaques, dutxes, zones d'accés, etc.–, i condicionar-les per la presència de corriol camanegre i, d'altra banda, amb la instal·lació de palissades (pals de fusta units per corda) per a delimitar i separar les zones de passeig de les susceptibles d'albergar nius de corriol camanegre. Estes barreres s'instal·len protegint la zona més pròxima a les dunes.



Tècnics CRF Les palissades delimiten efectivament la zona d'ús públic i manteniment amb maquinària de neteja de les platges de les zones dunars de cria

Al desembre de 2014 es van instal·lar 3.700 metres d'estes barreres en quatre poblacions de corriol camanegre del litoral de la província de València. Encara que és prompte per a oferir resultats sobre l'efectivitat, que es percebrà amb el pas dels anys, en la primera temporada de cria després de la instal·lació, s'ha comprovat una millora en la nidificació de corriol camanegre en les zones protegides per palissades, la qual cosa aconsella que es continue amb la instal·lació d'estes estructures dissuasòries per a millorar l'estat d'esta espècie.



Tècnics CRF

Efecte dissuasori de les palissades. Platja de El Saler



Inspeccions a comerços de flora i de fauna per al control d'espècies exòtiques invasores. Campanya 2015

Cada any tècnics del Servei de Vida Silvestre, en coordinació amb tècnics de les direccions territorials de les províncies d'Alacant i Castelló, acompanyats per agents mediambientals o policies nacionals adscrits a la Generalitat Valenciana, realitzen una campanya d'inspecció en comerços detallistes de fauna i flora per al control de venda d'espècies exòtiques invasores.

Esta campanya té per objecte comprovar el grau de compliment de la normativa, i informar els professionals del sector dels aspectes legals de la comercialització d'espècies exòtiques.



Archiu BDB

Pitera *Agave americana*

S'han visitat establiments de venda de plantes i animals, inclosos viviers de jardineria, procurant realitzar les inspeccions en els que no s'haguera realitzat cap inspecció en campanyes prèvies, i repetint les inspeccions en els establiments en què es van detectar incidències en la campanya anterior.

Des que es va iniciar la campanya anual d'inspeccions a comerços de flora i fauna, s'ha passat de 50 comerços visitats en 2009 als 81 que s'han inspeccionat enguany, i s'han detectat incidències en 15, el que fa un 18,5 % del total.

En les inspeccions realitzades a establiments amb venda d'animals només s'ha detectat un cas, de tortugues de Florida (*Trachemys scripta*) en la província d'Alacant, per la qual cosa practicamente la totalitat de les espècies invasores detectades en l'actual campanya pertanyen a espècies de flora.



V. Deltoro/DBD

Parkinsonia aculeata

Les espècies invasores representen un volum molt baix de les vendes dels comerços inspeccionats, i s'han localitzat 9 espècies de flora invasora en les inspeccions realitzades: *Eichornia crassipes*, *Penisetum setaceum*, *Parkinsonia aculeata*, *Acacia cyanophylla*, *Cortaderia selloana*, *Agave americana*, *Buddleja davidii*, *Ludwigia repens* y *Salvinia natans*. Respecte a fauna, només es va detectar la presència de tortuga de Florida en un establiment.

Els responsables dels centres es mostren en general disposats a col·laborar retirant els exemplars de les espècies invasores, i es comprometen a no tornar a importar-ne i a reemplaçar-les per altres espècies.



E. Laguna/BDB

Salvinia natans

Accions de conservació *in situ* amb cornera (*Cotoneaster granatensis*), espècie “En Perill d’Extinció” a la Comunitat

La cornera o codonyer bord és una espècie catalogada “En Perill d’Extinció” a la Comunitat Valenciana i inclosa en el **Programa Valencià de Conservació de Recursos Genètics Forestals (ECOGEN)** ([enllaç fullet](#)). És una planta endèmica de la Península Ibèrica, exclusiva de les serres bètiques, habita en pedregars, al peu de murs i en ambients rupestres en general, per damunt dels 900 m d’altitud.

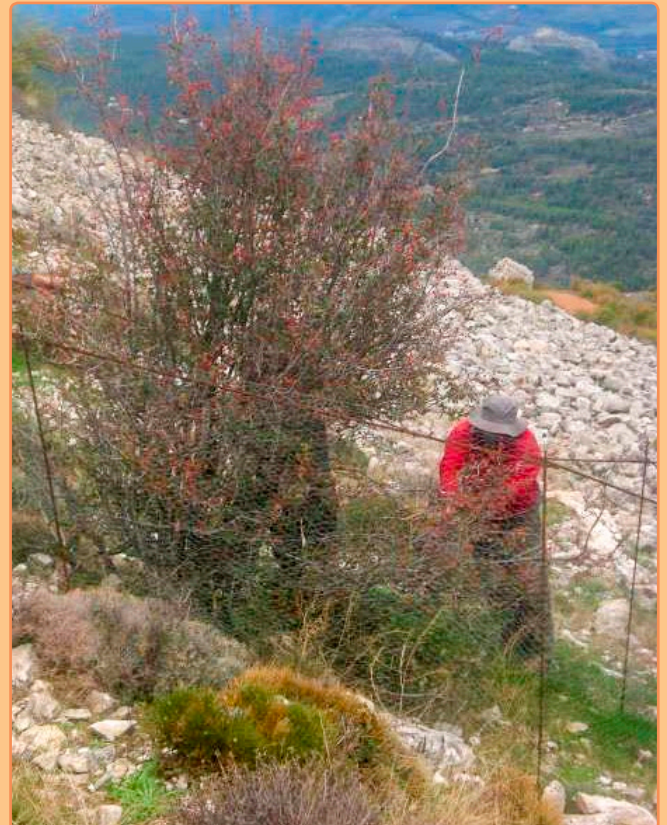


A la Comunitat Valenciana únicament es coneix en les parts més altes de la serra d’Aitana, on es localitzen les **dos úniques poblacions conegudes**: una a Benifato-Confrides, amb 27 exemplars, i una altra a Benifato, amb 10 individus.

La principal amenaça que patix l’espècie en territori valencià és l’esporgada de les plantes juvenils i adults, i el trepig de les plàntules incipients per part de la cabra domèstica o l’arruï (*Ammostragus lervia*).

Davant d’esta amenaça, el 2011 es van instal·lar tanques d’exclusió en aquells exemplars juvenils i adults de més talla i vigor i es va aconseguir que en tan sols 4 anys es poguera quintuplicar el nombre de llavors recol·lectades.

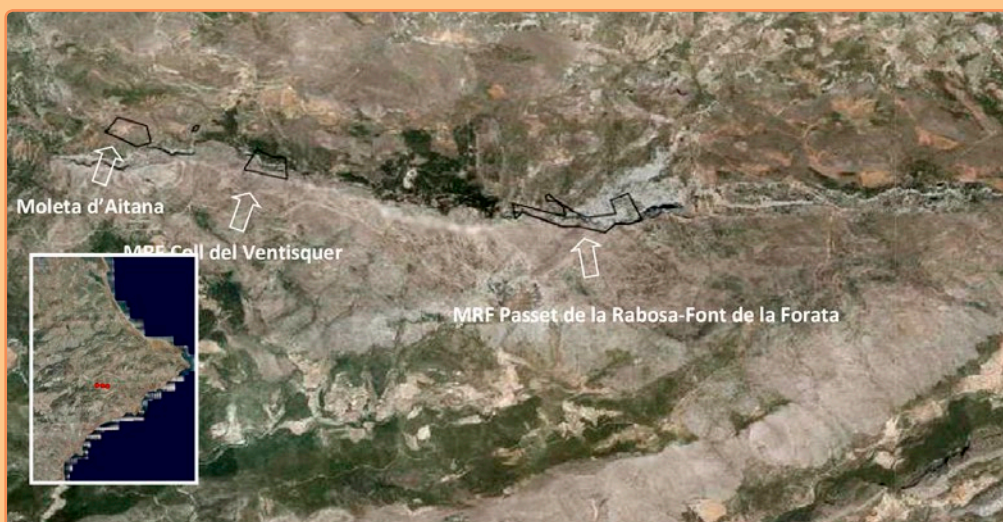
Gràcies a la planta produïda en les instal·lacions del **Centre per a la Investigació i Experimentació Forestal (CIEF)** a partir de les llavors recol·lectades en estes dos poblacions, es van realitzar dos plantacions d’uns 100 exemplars durant 2014 amb l’objecte d’aconseguir la creació d’**una nova població de seguretat** en la **MRF Coll del Ventisquer**, a mitjan camí entre les dos localitats originals.



CIEF

Recol·lecció de llavors d’un exemplar adult

Els censos de supervivència realitzats al setembre de 2015 van obtenir com a resultat 69 exemplars de cornera, inclosos un adult reproductor i més d’un 70 % d’exemplars juvenils amb una altura aproximada de 50 cm.



Tècnics flora

Localització de les dues poblacions naturals i de la nova població de seguretat

Els bons resultats obtinguts en la implantació de la **MRF Coll de Ventisquer** faciliten que se’n puguin crear altres poblacions de seguretat en enclavaments pròxims a la Serra d’Aitana, com les que estan previstes per a este mateix hivern al Puig Campana i la Serra de Mariola.



II CONGRESO FORESTAL DE LA COMUNITAT VALENCIANA

Gestión, conservación y puesta en valor de los servicios ambientales del monte mediterráneo

25 y 26 de febrero de 2016

Segorbe (Castellón)

PRECIO ANTICIPADO, HASTA 15 DIC:

General 35 € / 25 € sin comida

Reducida* 25 € / 15 € sin comida

PRECIO DESDE 16 DIC:

General 45 € / 35 € sin comida

Reducida* 35 € / 25 € sin comida

(*) Estudiantes, parados o jubilados

AUDITORIO SALVADOR SEGUÍ

AFORO LIMITADO

Más información e inscripciones:

comunicacion.pfv@gmail.com

www.plataformaforestalvalenciana.com



Excmo. Ayuntamiento de
Segorbe



UNIVERSITAT
DE VALÈNCIA



Últimes publicacions

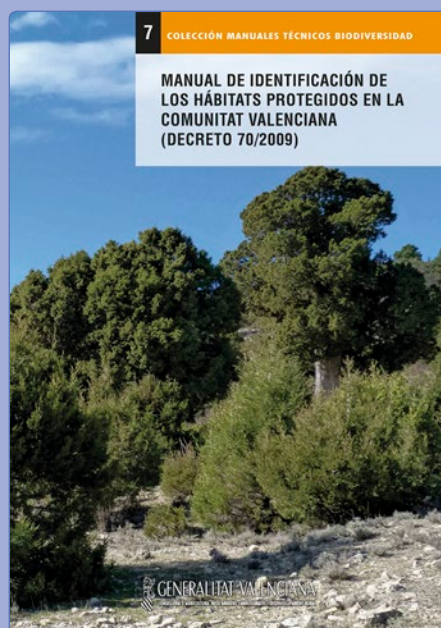
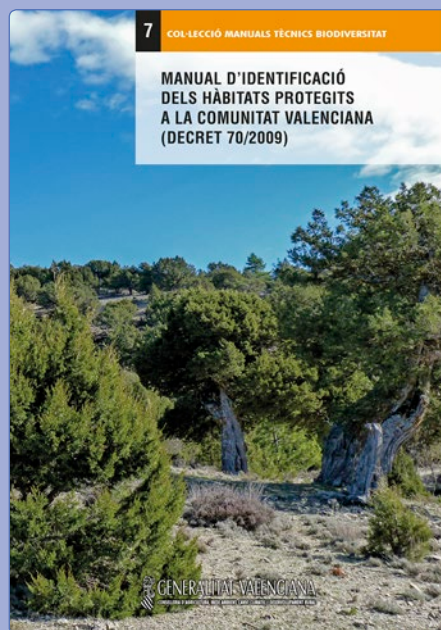
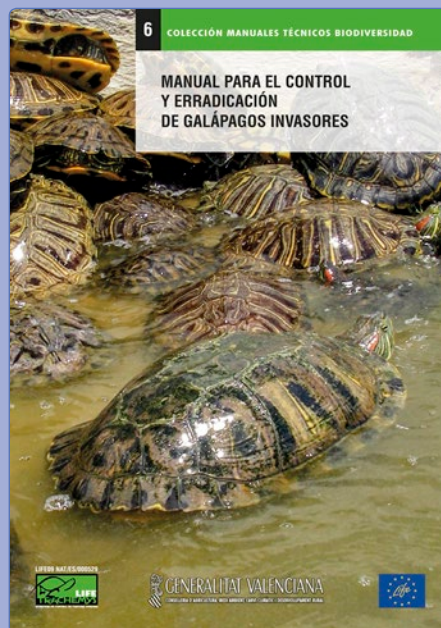
Continuem sumant títols a la col·lecció divulgativa de marcat caràcter pràctic *Manuale Tècnics de Biodiversitat*.

En estos mesos finals de 2015 ha vist la llum el número 6 *Manual para el control y erradicación de galápagos invasores*, en el qual es reflectixen els coneixements adquirits en esta temàtica durant el desenrotllament del projecte **LIFE+ Trachemys (LIFE09 NAT/ES/000529)**, Estratègia i Tècniques Demostratives per a l'Eradicació de Tortugues Invasores.

Dins d'esta mateixa col·lecció, també s'ha publicat el número 7 titulat *Manual d'identificació dels hàbitats protegits a la Comunitat Valenciana*, tant en versió en castellà com en valencià, en el qual es descriuen els hàbitats protegits inclosos en el Decret 70/2009 i les seues espècies i associacions característiques, així com les correspondències amb les diferents tipologies d'hàbitats existents.

També s'ha publicat el número 15 de la sèrie de cartells del *Banc de Dades de Biodiversitat de la Comunitat Valenciana*, dedicat en esta ocasió als **crustacis decàpodes**.

[Clicant sobre les imatges podreu consultar i descarregar les publicacions.](#)





GENERALITAT VALENCIANA

CONSELLERIA D'AGRICULTURA, MEDI AMBIENT, CANVI CLIMÀTIC I DESENVOLUPAMENT RURAL

Direcció General de Medi Natural i d'Avaluació Ambiental
Servei de Vida Silvestre
Equip de Comunicació i Participació