

# RED DE ALERTA DE *Lymantria dispar* L. EN LA COMUNITAT VALENCIANA

Nota web

2021

*Lymantria dispar*, denominada vulgarmente lagarta peluda, es un lepidóptero presente de manera natural en territorio valenciano. Las orugas de esta mariposa se alimentan de hojas de encinas y alcornoques. Los ataques intensos dan lugar a la defoliación de los árboles, hecho que paraliza su crecimiento, la pérdida de la producción de bellotas y, en los casos más graves aunque raros, su debilitamiento hasta la muerte.

Desde los primeros años del siglo XXI, período en el que se observó una alta incidencia de este insecto, la Administración con competencias en materia forestal efectúa el seguimiento de la evolución de sus poblaciones con el fin de prever incrementos importantes en su número de efectivos y, en años de muy alta incidencia, tomar las medidas oportunas para mitigar su acción sobre encinares y alcornoques.

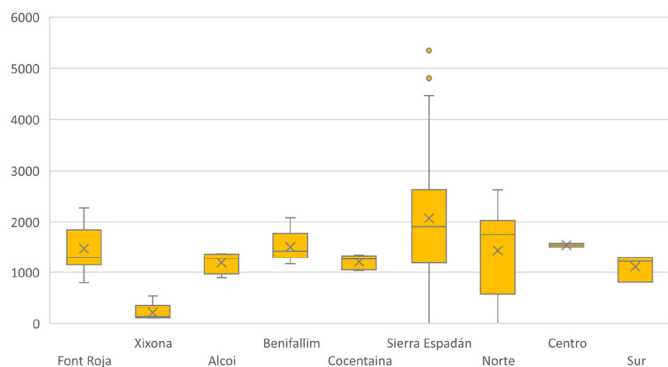
La red de alerta de *Lymantria dispar* se establece cada año mediante la colocación de trampas con feromonas atrayentes de ejemplares macho, específicas para esta especie de mariposa, en diferentes masas de quercíneas de las provincias de Castellón y Alicante y en su seguimiento periódico. Para efectuar este trabajo se cuenta con la inestimable colaboración de los Agentes Medioambientales de las zonas prospectadas, así como del PN de la Font Roja.

Las trampas se colocan en el monte a finales de la primavera, antes del inicio del vuelo de los machos. Se efectúa un conteo semanal del número de ejemplares, hasta que se dejan de atrapar mariposas, hacia finales del verano.

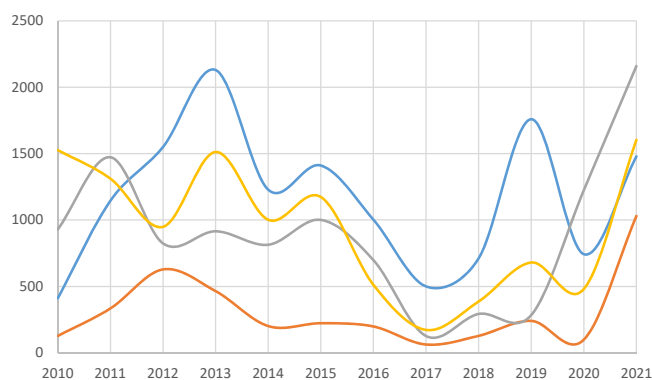
Los datos recogidos y su comparación con los registrados en años anteriores permiten estimar la dinámica poblacional de *Lymantria dispar* en las diferentes zonas prospectadas.

En la provincia de Castellón, se han colocado trampas en zona de alcornoque en el PN de Sierra de Espadán y en encinares o masas mixtas con encinas del norte, centro y sur de la provincia, principalmente en las comarcas del interior. La red de seguimiento en la provincia de Alicante comprende el PN de la Font Roja y áreas con presencia de encina en los términos municipales de Cocentaina, Benifallim, Alcoi y Xixona.

Los resultados de este año indican que se ha incrementado el número de capturas por trampa en todas las zonas prospectadas respecto del año anterior, con valores de dispersión estimados relativamente bajos. Destacan el número de capturas de Sierra Espadán y el de otras zonas de Alicante distintas de Font Roja, por representar valores sensiblemente superiores a los registrados en la serie de años analizada. En Font Roja, sin embargo, si bien aumentan las mariposas capturadas respecto de 2020, el valor estimado no llega a representar un máximo en la serie analizada.



**Nº de capturas por trampa en las diferentes zonas con seguimiento de *Lymantria dispar* (valores inferior y superior de la caja = 1er y 3er cuartil; línea de la caja = mediana; cruz= promedio)**



**Evolución interanual (período 2010-2021) en el número de capturas por trampa en las diferentes zonas con seguimiento**

Supervisión técnica y dirección: Servicio de Ordenación y Gestión Forestal. D. G. de Medio Natural y de Evaluación Ambiental.

Los Agentes Medioambientales efectúan la evaluación en campo. La coordinación de la prospección, el procesado e interpretación de los datos y la elaboración de documentación se realiza por personal técnico de Vaersa en el marco de la Orden de ejecución Expte. CENCGE/2021/07G06/6 "Prospección de organismos regulados por la Unión Europea y prospección de la prospección del estado fitosanitario de los montes de la Comunitat Valenciana 2021-2025".

Diciembre de 2021