



Taula temàtica 1. Infraestructura Verda i Medi Ambient.



1	Introducció	2
2	Participants	3
3	Temes analitzats	5
3.1	Qüestions conceptuals de la infraestructura verda com a sistema territorial	5
3.2	Qüestions referents al territori.....	6
3.3	Elements a considerar en la Infraestructura Verda	6
3.4	Paisatge	7
3.5	Hidrografia i orografia.....	7
3.6	Zones agrícoles.....	8
3.7	Zones forestals	8
3.8	Activitat ramadera	8
3.9	Infraestructures.....	9
3.10	Zones urbanes i desenvolupament sostenible.....	9
3.11	Infraestructura verda urbana	9
3.12	Connectivitat	10
3.13	Aspectes visuals del paisatge.....	10
3.14	Canvi climàtic	11
3.15	Qüestions transversals a considerar en la infraestructura verda	11
3.16	Reptes i expectatives del PATEVAL.....	11
3.17	Dificultats i/o conflictes	12
4	Referències documentals citades per les persones participants	13



1 Introducció

El present document arreplega les qüestions debatudes, reflexions i propostes plantejades en la Mesa temàtica sobre Infraestructura Verda en el Pla d'Acció Territorial Metropolità de València (d'ara endavant PATEVAL).

La reunió tingué lloc en València, en la sala de reunions de la Conselleria d'Habitatge, Obres Públiques i Vertebració del Territori, el dia 20 de febrer de 2018, entre les 11:00 i les 13:40 hores.



2 Participants

CONSELLERIA D'HABITATGE, OBRES PÚBLIQUES I VERTEBRACIÓ DEL TERRITORI

Josep Vicent Boira	Secretari Autonòmic
Lluís Ferrando Calatayud	Director General d'Ordenació del Territori, Urbanisme i Paisatge
Vicent Doménech Gregori	Subdirector General d'Ordenació del Territori i Paisatge
Carmen Gallart Piñol	Cap del Servei d'Infraestructura Verda i Paisatge
Vicente Collado Capilla	Cap de Secció de Paisatge
Concha Sanmartín Ros	Tècnica Servei d'Infraestructura Verda i Paisatge
Enrique Martí	Subdirector General d'Urbanisme

EQUIP REDACTOR DEL PATEVAL

Javier Barros	Coordinador de l'equip redactor del PATEVAL
Lluïsa Cerveró Tatay	Arquitecta de l'equip redactor del PATEVAL
Rosa Pardo i Marín	Arquitecta de l'equip redactor del PATEVAL
Daniel Monleón	Arquitecte de l'equip redactor del PATEVAL
Jose Luis Gisbert	Arquitecte de l'equip redactor del PATEVAL



PERSONES EXPERTES EN LA MATÈRIA

Jose Antonio Hernández.	Cap del Servei de Gestió d'Espais Naturals Protegits de la Conselleria d'Agricultura, Medi Ambient i Desenvolupament Rural
Sandro Pons Romani	Assessor d'alcaldia. Ajuntament de València
Juan Salvador Torres Domingo	Associació Valenciana d'Agricultors AVA-ASAJA
Benjamí Pérez	Col·legi Oficial de Biòlegs COBCV
Natalia Garcia	Presidenta de l'Agrupació d'Arquitectes pel Paisatge COACV
Mariano Bolant	President CTAV
Javier Pérez Igualada	Director Màster Arquitectura del Paisaje. UPV
Alba Herrero Garcés	Fundació Assut
Carles Dolç Soriano	Terra Crítica
Francisco Durà	President de la Federació d'Esports de Muntanya i Escalada
Arturo Uréndez	Director tècnic de la Federació d'Esports de Muntanya i Escalada

Acció Ecologista Agró va excusar la seua assistència.

Es va convocar oficialment també a representants de la Confederació Hidrogràfica del Xúquer; del Servei de Regadius (Subdirecció General d'Estructures Agràries i Cooperativisme de la Conselleria d'Agricultura, Medi Ambient i Desenvolupament Rural); de la Càtedra de Participació Ciutadana i Paisatges Valencians; del Centre d'Estudis de l'Horta Nord; i de la Fundació Horta Sud, però no van assistir.



3 Temes analitzats

El present apartat resumeix les aportacions i les intervencions dels membres de la mesasectorial, estructurant-les en diferents àrees relacionades amb la infraestructura verda.

3.1 Qüestions conceptuals de la infraestructura verda com a sistema territorial

La infraestructura verda, ja definida en la legislació valenciana, representa un **concepte polièdric que constitueix** **ahora un sistema basic territorial** (integrant els espais de major valor ambiental, cultural i/o paisatgístic) i **una eina amb un paper rellevant quant a la mitigació i lluita contra el canvi climàtic**. En aquest sentit cal assolir un territori resilient, un territori protegit front al canvi climàtic, capaç d'afrontar situacions inesperades, canvis i noves realitats.

Pot considerar-se una **dobla dimensió**: una dimensió **passiva** (producte de la superposició de capes d'espais amb valors i la seua configuració de xarxa) i una dimensió **activa i metodològica de disseny del territori** a l'hora d'establir les connexions qualificant les nostres ciutats, donant resposta als reptes del canvi climàtic i acomplint al màxim els serveis ecosistèmics. La seua transcendència, per tant, va més enllà d'una mera superposició de capes i reflexa la veritable **interacció i interrelació de factors i fets ambientals i socials** que hi tenen lloc, entenent així la infraestructura verda com un procés (no sols ecològic).

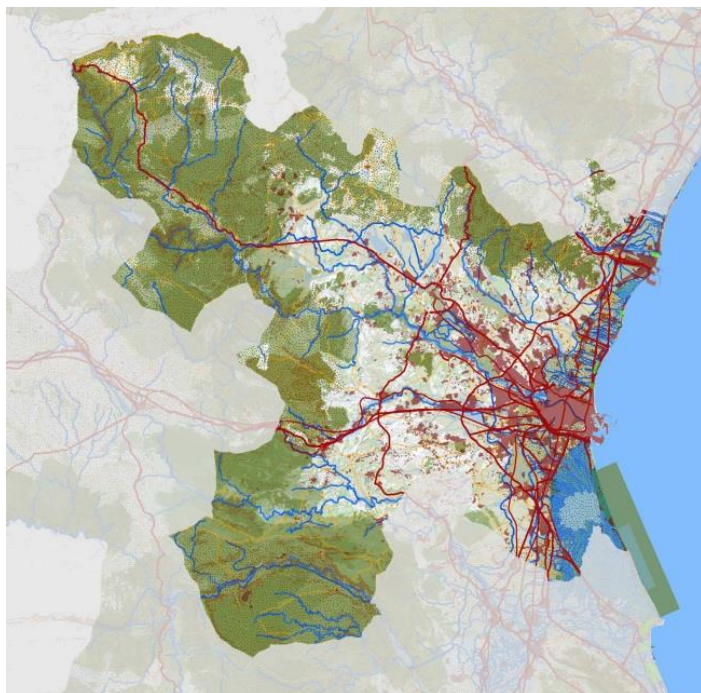
Esdevé un **sistema complex** que engloba el territori amb múltiples entrades que cal determinar (decidint quins elements l'han d'integrar) i **categoritzar bé**.

El concepte de **preservar els processos ecològics**, equivalent a **preservar la integritat dels ecosistemes**, és fonamental a l'hora de tractar un territori i resulta un punt de partida molt bo.

Una infraestructura verda ben articulada pot servir també per a **implementar el teixit social, afavorir una mobilitat sostenible o millorar la qualitat de vida**.

En l'àmbit del PATEVAL es considera **necessari definir una estratègia de coordinació** entre les diferents escales de la Infraestructura Verda, però també entre la infraestructura verda definida en els diferents municipis.





3.2 Qüestions referents al territori

L'àmbit territorial (àrea funcional definida per la ETCV incloent a Sagunt) constitueix un àmbit amb relacions quotidianes en un espai ampli (uns 3.764 kilòmetres quadrats) i complex (91 municipis amb un total de 1'8 milions d'habitants).

En aquest context funcional, cobra importància l'àrea metropolitana caracteritzada per necessitats de mobilitat i contigüitat, que representa el centre de gravetat del PATEVAL donat que és on s'acumulen els problemes i hi ha més qüestions pendents.

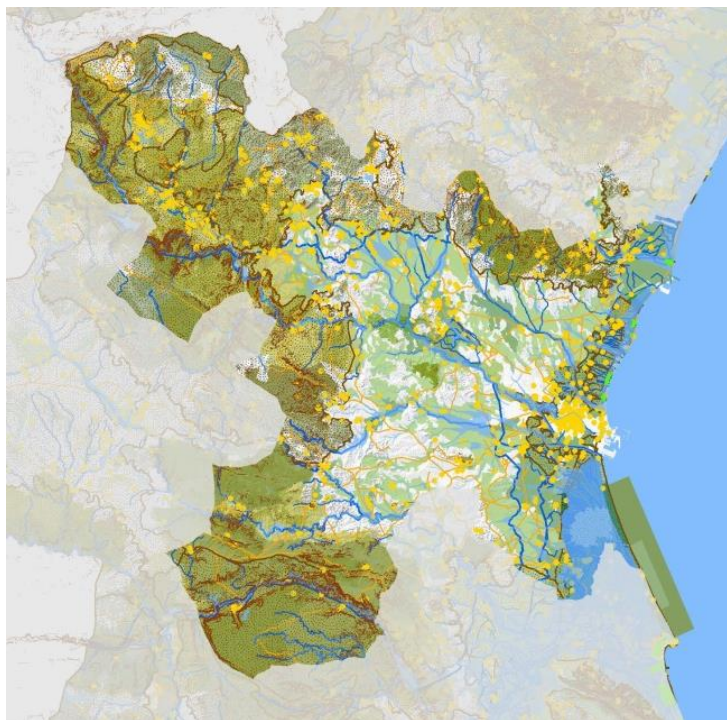
3.3 Elements a considerar en la Infraestructura Verda

La Infraestructura Verda del PATEVAL considerarà, per a la seua inclusió a l'escala territorial corresponent: la Red Natura 2000, els espais naturals protegits, les zones humides, el terreny forestal estratègic definit en el PATFOR, les àrees agrícoles d'elevada capacitat, els paisatges de rellevància regional, espais de major valor cultural –BICs, BRLs o jaciments arqueològics-, sòls amb perillositat d'inundació identificats al PATRICOVA, connectors –llits de la xarxa hídrica, vies pecuàries i camins rellevants-, els espais costaners més significatius conforme al PATRICOVA); els sòls amb pendents superiors al 25%; i la infraestructura verda derivada del planeamiento existente.

També s'estima convenient **incloure l'àmbit complet dels PORNs** (no sols dels parcs naturals) perquè les àrees d'esmortiment d'impactes es consideren molt importants per a la conservació. En concret s'apunten espais com l'Albufera amb el seu PORN, la revisió del Parc del Turia que s'ampliarà fins a l'embassament de Chulilla, o la Marjal dels Moros. A més a més, cal tenir en compte la prevalència de les seues determinacions normatives respecte a les que puguera fixar el PATEVAL.

Cal posar una **especial atenció en la debilitat o vulnerabilitat dels sòls** i fer que els sòls més vulnerables (amb riscs, amb perill d'avingudes o inundació, sòls aprovats en el planejament vigent però de difícil desenvolupament, vores urbanes, zones agrícoles en la perifèria, etc.) s'aprofiten per a qualificar la infraestructura verda.





3.4 Paisatge

Es consideren diferents elements configuradors del paisatge: la hidrografia i orografia; les superfícies agrícoles i forestals; i els teixits urbans i de les infraestructures.

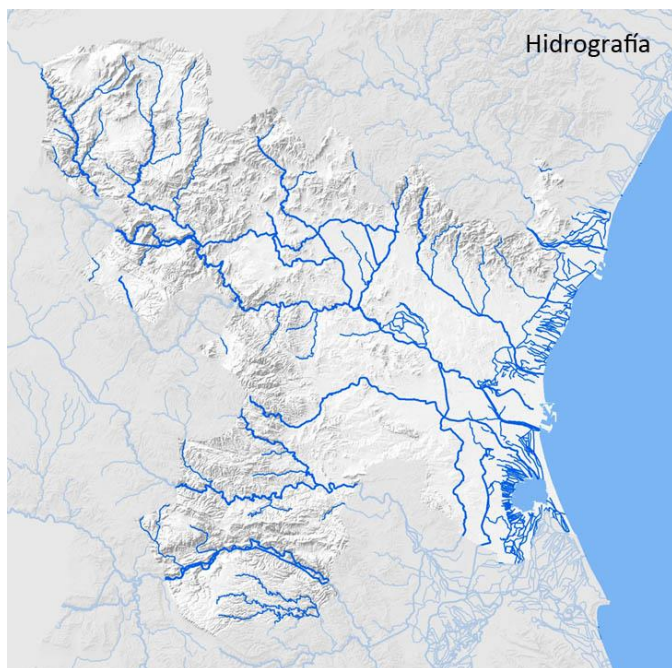
Malgrat que l'àrea funcional es defineix des d'un plantejament nodal, cal considerar en la seua integritat alguns elements del paisatge (com els rius cený) sense cenyir-se de manera estrica a límits administratius.

3.5 Hidrografia i orografia

En l'àmbit de l'àrea funcional destaquen el llit del Túria, el Barranc del Carraixet, el Barranc del Poio i part de les conques del riu Magro i del riu Xúquer.

La xarxa hídrica es completa amb barrancs de menor entitat i complexos sistemes de reg.





3.6 Zones agrícoles

Indubtable interès territorial, reconegut internacionalment, de l'Horta de València amb unes condicions excepcionals.

La matriu agrícola representa la matriu bàsica en una superfície molt extensa del nostre territori, amb un protagonisme clau en l'articulació d'aquest.

Cal parlar d'agroecosistemes entenent les zones agrícoles representen ecosistemes amb una funció significativa. Es considera que l'agricultura pot ser i pot funcionar com a connector i, a més a més, resultar una excel·lent dignificadora de paisatges.

Cal estudiar la possibilitat d'orientar el creixement de la ciutat, en el seu cas, cap al secà.

Cal equiparar, en la mesura que millor convinga, la valoració i protecció que s'atorga a l'horta dels regadius històrics per a tota l'altra agricultura que forma part de la segona corona de l'àrea metropolitana i compleix també importants funcions ambientals (secans o altres regadius no considerats històrics).

Es menciona la possibilitat de equiparar els sòls agrícoles de la segona corona amb els sòls agrícoles protegits (Grau 3) del Pla d'Acció Territorial d'Ordenació y Dinamització de l'Horta de València, per compensar la falta d'una regulació del SNU suficient en els municipis menuts de l'interior.

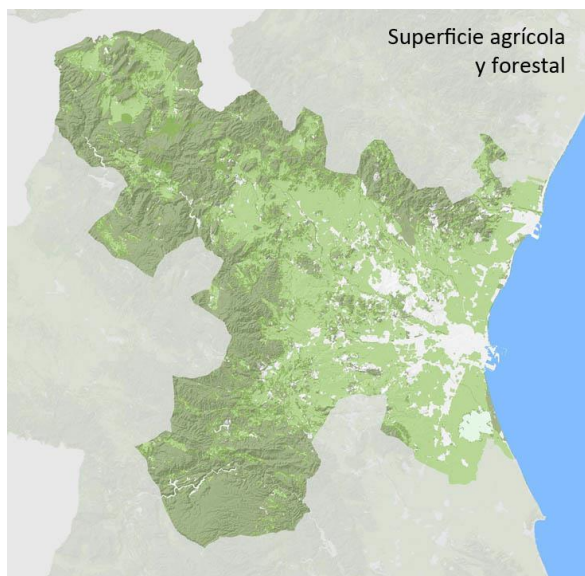
3.7 Zones forestals

Existeix també una extensa superfície forestal.

3.8 Activitat ramadera

Es reconeix la activitat ramadera com possible mètode pel manteniment de zones de la infraestructura verda.





3.9 Infraestructures

La xarxa d'infraestructures viàries presents en aquest territori té com a contraprestació una fragmentació del paisatge i de la Infraestructura Verda. (AP-7, A-3, AVE, CV-35...). L'accés nord a la ciutat desvirtua l'espai de la costa.

3.10 Zones urbanes i desenvolupament sostenible

Cal reflexionar sobre la idea de desenvolupament territorial i sostenible considerant nous conceptes i opcions de regeneració urbana (caldrà estudiar la magnitud d'habitatges buits), més que plantejar un trasllat del mateix model urbanístic però d'unes zones a altres.

Preocupa el model urbanístic d'urbanitzacions amb un elevat consum de sòl, recursos i energia, depredador del territori i amb implicacions negatives sobre el consum energètic (en desplaçaments, concretament) sobre el que pivota el problema del canvi climàtic. S'apunta la necessària contenció dels sòls urbans, per la qual cosa es considera més ecològica la verticalitat de les ciutats.

S'evidencia una considerable ocupació de sòl per urbanitzacions i que no vivim una ciutat compacta, sinó que tenim ciutats duals (difosa i compacta, una ciutat doble per a una sola població) malgrat que simbòlicament sols reconeixem una.

Conveniència de dinamitzar les poblacions de l'interior més despoblades (potser lligat a activitats esportives o d'oci compatibles amb la protecció de la muntanya com curses, escalada...)

En zones i edificacions existents amb un caràcter ja molt urbà s'hauria de generar una consciència ecològica (jardins verticals o altres solucions que integren la natura en el medi urbà).

Cal establir mesures que potencien les regeneracions urbanes, però també donar resposta a les necessitats de creixement als espais que siguen convenients.

3.11 Infraestructura verda urbana

Necessitat de considerar i coordinar la infraestructura verda urbana derivada del planejament existent.



Es considera rellevant la **ramificació de la infraestructura verda urbana en l'interior de la ciutat** dins de la integritat del conjunt. No s'ha de tractar sols l'envoltori sinó garantir una autèntica cohesió.

Necessitat de connectar les "taques verdes" planificades, especialment la connexió del Parc Central amb l'Albufera i amb el riu Túria, l'extensió del Parc de Capçalera cap al nord, eixos urbans amb capacitat de vertebració de la ciutat, etc. Oportunitat de tractar el caixer nou del Túria per a transformar-lo en un connector verd.

3.12 Connectivitat

Es considera molt positiva l'oportunitat de connectar els diversos espais protegits i zones verdes presents en aquest territori.

Cal garantir la funcionalitat i connexió entre els ecosistemes més litorals i de l'interior.

Possibilitat de formular xicotetes accions, ben localitzades, per a minimitzar la fragmentació provocada per l'efecte barrera de les infraestructures viàries²

Interès en les vies pecuàries i en la xarxa de senders.

Debat sobre l'oportunitat de plantejar corredors ecològics (que acoten en franges lineals o en taques les opcions de connexió)³ front a la idea de matriu (més lliure i vinculada al territori com a sistema)⁴.

Des del punt de vista hídric, a més dels llits naturals, cal considerar tot el sistema de reg.

Cal decidir la millor manera de connectar tots els espais de valor que integren la infraestructura verda en funció de la prestació que eixos sòls candidats per establir la seua continuïtat aporten quant a qualitat dels entorns urbans, resiliència i serveis ecosistèmics.

Els espais agrícoles de la segona corona tenen un valor important com connectors.

Cal garantir la continuïtat potenciant la relació del riu amb la façana marítima i aquesta amb el centre de la ciutat, però també amb l'horta sud, l'horta nord, el parc del Túria.



3.13 Aspectes visuals del paisatge

Conveniència de fixar criteris que afavorisquen la continuïtat visual entre paisatges (potser aprofitant franges d'afecció visual en A-3, CV-35, V-30 i caixer nou del riu, etc.)

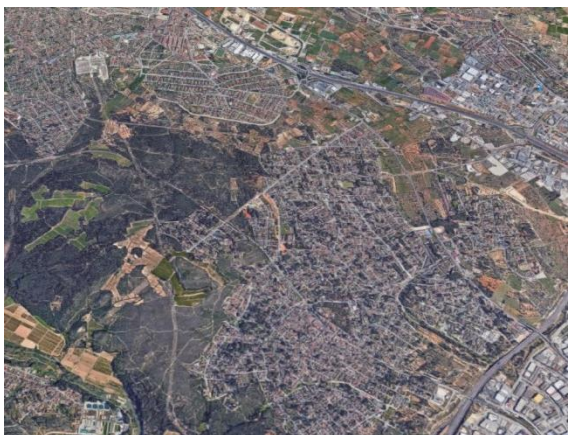
Es qüestiona la correspondència entre els plànols de pendents i d'anàlisi visual, molt amplis en la nostra zona que és principalment plana, i que malgrat que puga semblar que no cal indicar-les perquè són tan àmplies que entra tot, convé remarcar les fites visuals pel risc que puguen perdre's.



D'altra banda, l'anàlisi visual ha de tenir unes connotacions identitàries.

3.14 Canvi climàtic

Dissenyar la infraestructura verda per respondre al gran repte del canvi climàtic. Eixa xarxa verda deu contemplar les connexions, l'agricultura periurbana (informe Universitat Murcia sobre paper de l'agricultura com embornal de carboni ¹) conreada amb determinades pràctiques (amb inputs proximitat i poc consum energètic), i els sòls forestals (en la nostra comunitat, amb pinus halepensis que és un tipus de vegetació amb un consum moderat de gasos d'efecte hivernacle).



3.15 Qüestions transversals a considerar en la infraestructura verda

- Canvi climàtic
- Paisatge
- Rehabilitació i regeneració urbana
- Perspectiva de gènere i inclusió social
- Salut
- Participació i concertació
- Eficiència, creativitat, ciència i coneixement, etc.

3.16 Reptes i expectatives del PATEVAL

Aportar un diagnòstic integrat del context territorial tenint en compte la visió local en la complexitat de l'àrea metropolitana.

Concretar a l'escala escaient els objectius de la ETCV en aquest àmbit integrant les propostes, necessitats de connexió i regulacions del PATODHV, del PATIVEL o de l'ampliació del Parc Natural del Túria.

Establir prioritats i criteris a l'hora d'implantar usos i activitats en aquest àmbit, donant satisfacció a un creixement sostenible i les necessitats i interessos reflectits.

Constituir un instrument legal i vinculant de planejament al mateix temps que una ferramenta operativa i programàtica d'accions públiques (principalment) i privades.

Establir una normativa que ajude a regular els sòls no urbanitzables.



3.17 Dificultats i/o conflictes

Dificultats de relació i de gestió entre la regulació i el planejament del PATEVAL i la de xicotets municipis (amb una altra escala de treball i de detall). El document del PATEVAL ha de tenir una aplicació senzilla.

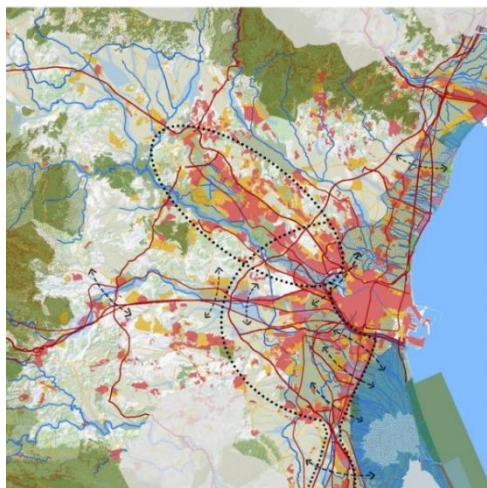
S'ha d'evitar sobre-protegir. Està bé intervindre en zones que estan paisatgísticament degradades, distingint i prioritant les zones d'actuació preferent.

Necessitat d'actuar i **compensar l'efecte barrera que provoquen els errors de disseny de les grans vies**. En eixe mateix sentit preocupa la compatibilitat de la previsió d'infraestructures viàries (com el corredor mediterrani) amb la infraestructura verda.

Es considera que l'àmbit de la ZAL és clau com espai de connexió i pot representar un conflicte d'interessos entre la importància del port i les expectatives de connexió.

Urbanitzacions i polígons industrials inacabats amb un important impacte.

La **baixa densitat** planteja una afecció veritablement dramàtica i perjudicial. Tanmateix prendre consciència d'aquest impacte és difícil tenint en compte que és una realitat a la que estem habituats (representa, de fet, una aspiració social) i que es tracta de punts menuts en comparació amb altres actuacions de taques grosses (com la ZAL). Podem considerar dos tipus d'ocupacions o urbanitzacions difoses en el sòl rural: una (probablement il·legal) on les construccions conviuen amb els cultius⁵ o el patró natural sense esborrar les traces del paisatge agrícola, i que pot ser més reversible mitjançant ordenances, o pel contrari urbanitzacions (legals) amb un traçat de carrers artificial que esborra completament el territori preexistent i per a les quals no hi ha cap possibilitat.



Zones abandonades, degradades i plenes de deixalles.

Necessitat d'equilibrar l'afluència de persones als espais de valor ambiental i/o integrants de la infraestructura verda (moderar l'apertura de sendes, equipar parets d'escalada en sectors reduïts, etc.) Les proves esportives poden provocar un problema greu en els parcs naturals.⁶

Asimilar la infraestructura verda amb llocs on es va a prioritzar un ús públic recreatiu no ha de ser la única aproximació a la Infraestructura verda. Cal tenir cura amb el foment de l'ús públic i del turisme d'interior, que ha de ser compatible amb el valor dels espais naturals, de la vida i la feina de les persones que l'habiten o amb les activitats productives que existeixen. Cal apuntar mesures per conciliar eixe ús públic (que es fomenta) amb la seua vida quotidiana i evitar conflictes de convivència o d'interessos (definir espais que poden suportar l'afluència pública, i una correcta gestió i ordenació de les visites a través de una adequada xarxa de sendes). Un excés de protecció no implica necessàriament una millor conservació. Respecte a l'Horta, cal tenir les mateixes consideracions de compatibilitat amb l'ús públic i el treball que es realitza a aquest espai.

Es menciona la necessitat de disposar mesures que eviten que la implementació de la Infraestructura Verda pugui desplaçar les persones i col·lectius més vulnerables.

Es menciona la necessitat d'estudiar quins sols són econòmicament inviables ó insostenibles des del punt de vista ambiental, així com les àrees d'oportunitat o els nodus logístics.



4 Referències documentals citades per les persones participants

1. Documentación técnica relacionada con el proyecto LessCO2 <http://www.lessco2.es/documentacion.htm>
2. Documentos del Grupo de Trabajo sobre fragmentación de hábitats causada por infraestructuras de transporte
<http://www.mapama.gob.es/es/biodiversidad/temas/ecosistemas-y-conectividad/conectividad-fragmentacion-de-habitats-y-restauracion/fragm-documentos-grupo-trabajo.aspx>
3. Foreman. <https://books.google.es/books?id=ZvNEVs2MWqcC&dq=editions:ISBN0471870374&hl=es>.
4. Ramon Folch. EL TERRITORIO COMO SISTEMA: CONCEPTOS Y HERRAMIENTAS DE ORDENACION. Diputació de Barcelona, 2004.
5. <http://www.dpz.com/Initiatives/AgrarianUrbanism>
6. Guía de buenas prácticas para el desarrollo de carreras por montaña en espacios naturales protegido
http://www.redeuroparc.org/system/files/shared/Publicaciones/EUROPAC_Manual12.pdf

