



Mesa temática 4. Economía e innovación



1	Introducción	2
2	Participantes	3
3	Temas analizados	5
3.1	Primeras reflexiones sobre la temática de la mesa	5
3.2	El Plan y el ámbito del área metropolitana	5
3.3	Dimensión económica	5
3.4	Conclusiones del análisis	7
3.5	Aportaciones al debate	8
4	Referencias documentales citadas por los participantes	10



1 Introducción

El presente documento resume las cuestiones tratada en la Mesa temática sobre Economía e Innovación del Plan de Acción Territorial Metropolitano de València (en adelante PATEVAL).

La reunión se celebró en València, en la sala de reuniones de la Conselleria d'Habitatge, Obres Públiques i Vertebració del Territori, el día 12 de abril de 2018, entre las 11:00 y las 13:20h.



ENTIDADES O COLECTIVOS ASISTENTES

Javier Mínguez Pontones	Conselleria d'Economia Sostenible, Sectors Productius, Comerç i Treball. Institut Valencià de Competitivitat Empresarial (IVACE). Àrea d'Empreses i Associacions
Carmiña Moya Equiza	Cap de l'Oficina d'Estadística de l'Ajuntament de València
Rafael Mossi	Cámara de Comercio de València. Coordinador departamento de Competitividad
Alicia Gimeno	Consorcio València 2007. La Marina de València
Josep Sorribes i Monrabal	Universitat de València Estudi General (UVEG). Departament d'Estructura Econòmica
José David Barberá Tomás	Instituto de Gestión de la Innovación y el conocimiento INGENIO (CSIC-UPV)

Se convocó también a representantes de:

- Conselleria d' Educació, Investigació, Cultura i Esport. Direcció General D'Universitat, Investigació i Ciència
- Regidoria de Formació i Ocupació de l'Ajuntament de València
- Asociación Valenciana de Empresarios (AVE)
- Cluster de Automoción de la Comunitat Valenciana (AVIA)
- Colegio de Economistas de València
- Parc Científic de la Universitat de València



3 Temas analizados

El presente apartado resume las aportaciones y las intervenciones de los participantes en la mesa sectorial.

3.1 Primeras reflexiones sobre la temática de la mesa

Vicent Doménech recuerda que el PATEVAL no es un plan que tiene la dinamización económica como objetivo principal, sino **impulsar políticas económicas y preparar el territorio para aprovechar las oportunidades de la nueva economía**. ¿Qué modelo queremos? ¿Logístico-industrial? ¿Potenciar la huerta?

Los nuevos espacios de la innovación se traducen en un modelo económico. La idea es anticiparse y preparar el territorio, reservando espacios estratégicos en el área metropolitana, etc.

Josep Sorribes considera que València debería estar más respetada a nivel nacional y europeo. Defiende que la colaboración entre municipios es tan eficaz o más que la competencia (ventaja colaborativa). Potenciar las llamadas “**Cadenas de valor**”: competir a nivel productivo cooperando.

València es una ciudad terciaria, en el área metropolitana hay unos 70 polígonos industriales con usos y actividades muy diversas. **La no especialización dificulta centrar una política industrial**. Disponemos de activos pero la falta de política económica-territorial coordinada es un problema.

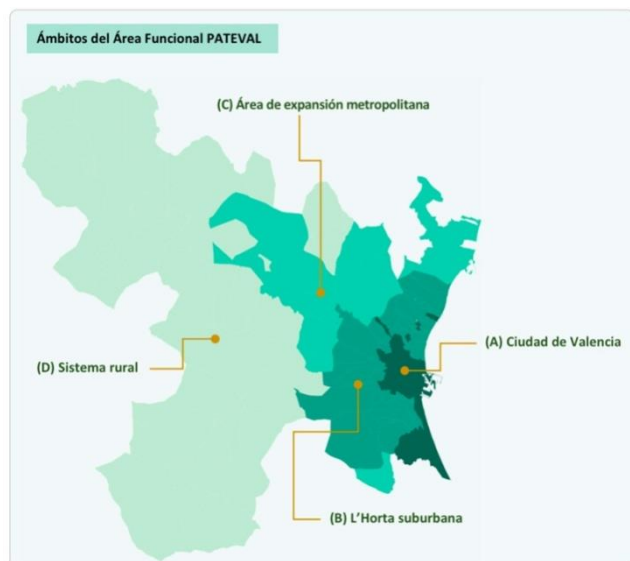
3.2 El Plan y el ámbito del área metropolitana

El equipo técnico redactor del PATEVAL sitúa el Plan, que emana de la Estrategia Territorial de la Comunidad Valenciana (ETCV), así como el ámbito de estudio. Tiene una perspectiva metropolitana y ese es el reto porque desde las Normas del Consell Metropolità del 88 no ha existido normativa supramunicipal en este ámbito.

Para delimitar el ámbito del área metropolitana, los datos que tradicionalmente se utilizan son los de la movilidad. El área funcional es más amplia, integra lo metropolitano delimitado por los equipamientos públicos. Es el criterio que se utilizó en la ETCV.

Para el PATEVAL se ha dividido el ámbito de estudio definido en la ETCV (Área funcional de 91 municipios, con cerca de 2 millones de habitantes,) en **3 grandes zonas: Área de València y primera corona de expansión (horta suburbana), la expansión metropolitana y el sistema rural**.

4 Ámbitos territoriales



3.3 Dimensión económica

El diagnóstico que se ha realizado revela las funciones económicas, actividades, ramas, sectores, diferentes funciones de cada zona y en qué se especializan. También importan las dinámicas, qué ramas están avanzando y cuáles retrocediendo, y cómo se concretan espacialmente.

¿Cuáles son los retos económicos? Se destaca la apertura exterior empresarial y los clústeres de innovación.

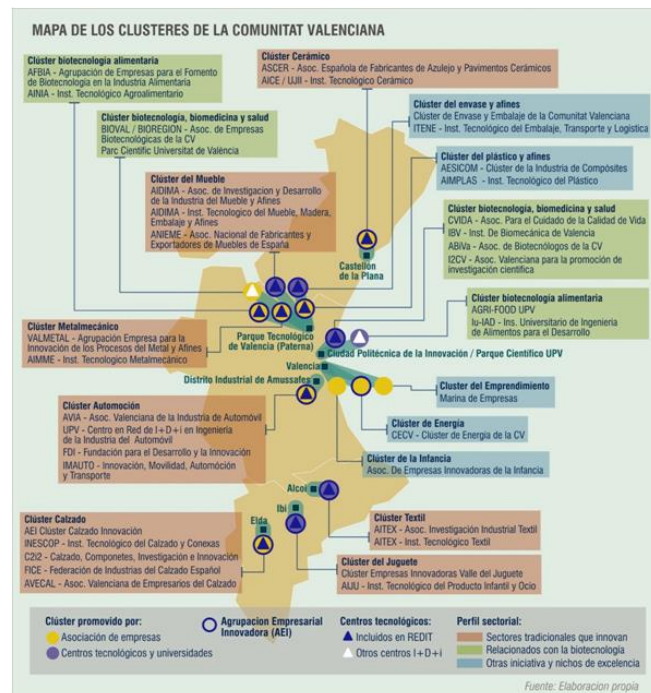
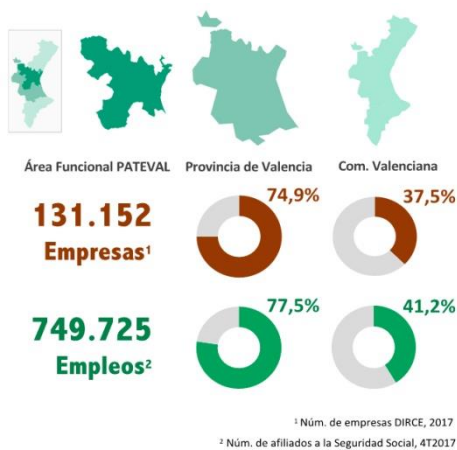
El sector servicios aglutina la mayor parte del empleo, 77,4%, con un papel muy destacado de las actividades de comercio, transporte y hostelería (que de manera agregada suman un tercio de todo el empleo valenciano).

En cuanto al análisis sectorial en el área funcional, **los servicios dominan en términos de número de empresas** (84%), muy poco la industria (5,9%) y la construcción cuenta con un 9,7% (sector muy atomizado). La industria sí que aporta en términos de empleo. El sector manufacturero es la segunda rama que genera más empleo, el primero es el comercio.

Atendiendo a la relación entre el VAB y el empleo, la **productividad de la industria manufacturera** valenciana roza los 66.000 euros por empleo en el año 2015, un 22,6% más que en 2010. Este aumento ha coincidido, además, con un ajuste del empleo en el sector manufacturero. De hecho, gracias a la industria, la economía valenciana en su conjunto ha conseguido mejorar su productividad en un 3,6% (sin la industria manufacturera habría descendido un 0,3%).

Respecto de la distribución espacial, existe un protagonismo claro del Área funcional del PATEVAL en el contexto territorial de la Comunitat Valenciana, puesto que **la mayoría del tejido empresarial se encuentra en este ámbito**, con la capacidad correspondiente para generar empleo. El grueso de las empresas se concentra en la ciudad de València y los municipios próximos (ámbitos con mayor densidad de actividades y población). El 85% entre València y la zona de Huerta suburbana.

En relación con las **tendencias**, se han destruido muchas empresas en la construcción. Incluso en la industria se ha destruido y sobre todo en la zona de huerta suburbana, que es donde más ha caído. Los servicios es el único sector que más empleo ha creado (66.000 empleos) pero no es muy productiva. La industria ha destruido empresas pero ha creado empleo (18%) y es más productiva. La construcción se empieza a recuperar porque había tocado fondo. Los servicios crece pero menos en términos relativos. La agricultura sigue estancada. La segunda rama que más empleo crea es la industria manufacturera.



Se destacan algunas **conclusiones** interesantes del análisis mostrado:

- Respecto del **tejido industrial**, se concentra principalmente en Almussafes y en los ejes radiales (norte-sur, este-oeste). En 2011-2013 hubo un **repunte de la inversión**.
- Respecto de los **parques empresariales** que están en curso de comercialización o ejecutados: un 33% corresponde a Almussafes (polígono Rey Juan Carlos I). Hay una ampliación en proyecto: Almussafes-Picassent con más del doble de superficie. IVACE está intentando potenciar el parque de Sagunto con unas dimensiones mucho mayores



y un protagonismo claro (76%) en el área funcional. El parque tecnológico de Paterna también destaca. Se considera importante **crear suelo para el sector empresarial**.

- En el sector terciario Paterna es líder (sin contar València). En términos de servicios también destacan Sagunto, Ribarroja, Torrent.
- Respecto de la **actividad comercial**, se han tomado como referencia datos de PATECO que muestran que **está planificado un crecimiento del 60% de la "superficie bruta alquilable"**. Esto evidencia un repunte en el interés, tras la crisis, de los centros comerciales de grandes dimensiones, como Puerto Mediterráneo en Paterna. El 84% de este tipo de proyectos están en el área metropolitana. Por otro lado, se comenta que **los centros comerciales entran en decadencia y han de renovarse, pero se reinventan compitiendo con el suelo industrial**, a veces con mejor posición.
- Respecto de la **dimensión turística**, el área tiene **mucho potencial**, ha pasado en poco tiempo de un turismo nacional a un turismo internacional (sobre todo la ciudad de València). En la época de crisis no han crecido las plazas hoteleras y sí las pernoctaciones, lo que explica que con las mismas plazas podía acoger a más gente porque estaba infrautilizado (**el sector es más eficiente ahora**).
- Respecto del sector exterior, los datos son muy buenos: en la Comunidad Valenciana, el 59% de las exportaciones son del área funcional del PATEVAL. Almussafes le da mucho potencial.

¿Quién participa en la innovación? ¿Qué es un cluster?

Vicent Doménech defiende que un cluster tiene que tener parte de fase investigadora, innovadora, tipo startups, con fase de prototipo y luego producción en masa. Por ejemplo el de automoción en Almussafes, el de la cerámica, el del calzado en el Vinalopó, la industria fallera en València, el cluster náutico de la Marina. Se necesita disponer de una serie de características y cumplir una serie de requisitos administrativos.

Sin embargo hay estudios que dicen que en València es donde más clusters hay porque hay mucha diversidad empresarial. Algunos participantes defienden que hay otro tipo de clusters, que emergen con estructuras similares.

3.4 Conclusiones del análisis

Se destacan algunas conclusiones del análisis DAFO realizado:

Debilidades:

- Se han perdido con la crisis los motores tradicionales de la actividad económica (la inversión pública y privada, la posición residencial, la actividad industrial, la demanda interna, etc) aunque empieza a repuntar.
- El tejido empresarial atomizado.
- Las dificultades para innovar.
- El empleo se ha creado la mayor parte en sectores poco productivos.
- Las universidades forman bien pero el tejido productivo no puede absorberlo y los profesionales se van fuera.

Fortalezas:

- Las empresas de gran tamaño son tractoras (Mercadona, Ford, Consum).
- Los clusters industriales que están impulsando la competitividad.
- El potente sistema de innovación.
- El turismo, uno de los motores de la recuperación económica.
- Las redes de transporte (puerto, aeropuerto, arco mediterráneo) que atraen inversores.
- El I+D y las funciones directivas ahora van donde se produce porque tienen las conexiones que necesitan.

Reflexiones y retos

¿Cómo reorientar el modelo productivo hacia actividades más intensivas en innovación y conocimiento?

¿En qué actividades especializarse? ¿Cómo generar más empleo y de calidad?

¿Los espacios industriales, logísticos, empresariales y científico-tecnológicos son suficientes? ¿Y

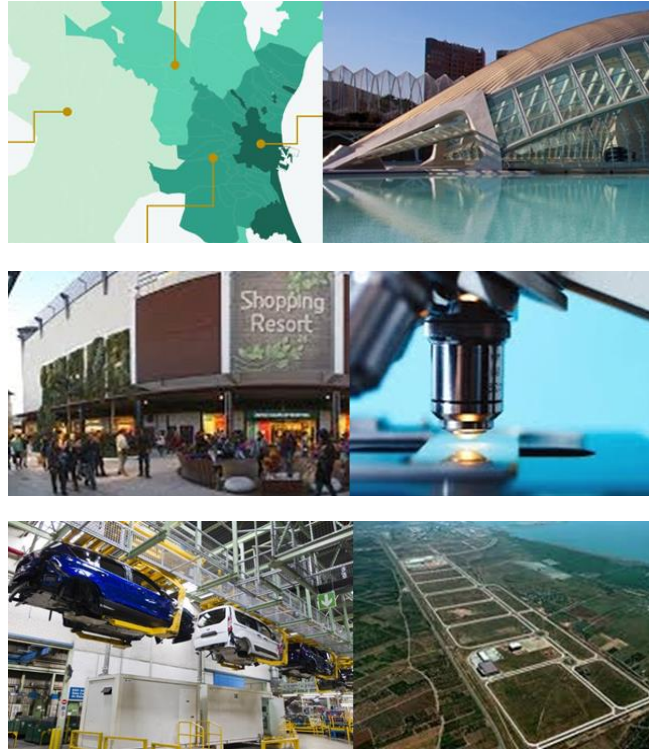


adecuados?

¿Necesitamos más suelo de algún tipo? ¿Y menos? ¿Dónde?

Unos de los grandes retos de la economía valenciana es la mejora de la productividad y combatir la deslocalización que se ha producido en las empresas.

También es importante conseguir **sinergias y mejorar la coordinación** (diaria) entre administraciones, entidades y tejido empresarial.



3.5 Aportaciones al debate

Alicia Gimeno, como representante de **La Marina** (Consortio València 2007), defiende que se trata de un **espacio de oportunidad**. Está atrayendo a empresas innovadoras de gran capital con proyectos muy interesantes con los que están colaborando. Un polo de innovación para startups y emprendedores. Se está apostando tanto por la recuperación de edificios en desuso como por la reactivación del espacio público.

No existe duda que se trata de un espacio estratégico como mucho potencial, que **podría convertirse en un "distrito innovador"**. Las inversiones privadas que se están realizando allí rompen la tendencia del apoyo público tradicional de los parques científicos.

Desde el **IVACE**, Javier Mínguez explica que apoyan a empresas, la I+D, innovación y desarrollo de proyectos. Uno de sus objetivos es la **digitalización de las Pymes de servicios y la transformación digital de las industrias**. Para ello disponen de una línea específica para el desarrollo de empresas de soluciones tecnológicas. No obstante reconoce que las ayudas no son siempre la solución más ágil para las empresas, ya que en ocasiones les compensa más solicitar créditos bancarios.



Josep Sorribes recuerda la existencia del **Centro de Documentación Europea de València**, de la Universitat de València. Dispone de mucha información desaprovechada (por ejemplo sobre el proyecto europeo H2020). (<http://cdeuv.es/>)

Rafael Mossi, representante de la **Cámara de Comercio**, no defiende la especialización sino la **diversidad**, transversalidad y movilidad, apostando por la formación. Apuestan por los espacios industriales logísticos y la necesidad del **corredor mediterráneo**. Considera importante trabajar en el **desarrollo rural**, especialmente en dos ámbitos que han crecido con la crisis: el agroquímico y el alimenticio.

David Barberá, del instituto INGENIO (CSIC-UPV) señala la oportunidad de enmarcar la **innovación responsable vía políticas públicas**. Se trata de anticipación, reflexividad, “engagement” (inclusividad) y “actionable” (que se pueda aplicar). Impulsado por la CEE.

Carmiña Moya, de la Oficina de Estadística de València, considera necesario **unificar el ámbito territorial del área metropolitana**. Las oficinas de estadística valencianas se encuentran en precario. La información no es sistemática y comparable. Se necesita **invertir en censos serios**, no en encuestas. Los datos de 2011 son de encuesta y en 2021 ni habrá. Propone **el centro histórico de la ciudad como distrito innovador**.



4 Referencias documentales citadas por los participantes

- Estrategia Territorial de la Comunitat Valenciana (ETCV):

<http://www.habitatge.gva.es/es/web/planificacion-territorial-e-infraestructura-verde/estrategia-territorial-de-la-comunitat-valenciana-77496>

- Oficina PATECO (entidad técnica que realiza estudios, investigaciones y proyectos sobre el territorio y la actividad económica, especialmente el ámbito del comercio):

<http://www.pateco.es/index.php>

- PATSECOVA / Plan de Acción Territorial Sectorial del Comercio de la Comunitat Valenciana.

<http://www.patsecova.es/index.php?lang=es>

- Oficina de Estadística del Ayuntamiento de València:

<https://www.valencia.es/ayuntamiento/estadistica.nsf>

- Centro de Documentación Europea de València (Universitat de València):

<http://cdeuv.es/>

