

Instal·lacions turístiques en espais oberts: El pla director urbanístic de les activitats de càmping de Catalunya

Rosa Vilella Gassiot

Subdirectora General d'Estratègies Territorials i Paisatge

Mercè Bolló Querol

Cap de servei d'Estratègies Territorials

Gemma Surinyach Calonge

Tècnic del servei d'Estratègies Territorials

Introducció

_ À m b i t d ' a p l i c a c i ó

_ D i a g n o s i

A. Objectius i criteris

B. Proposta d'ordenació

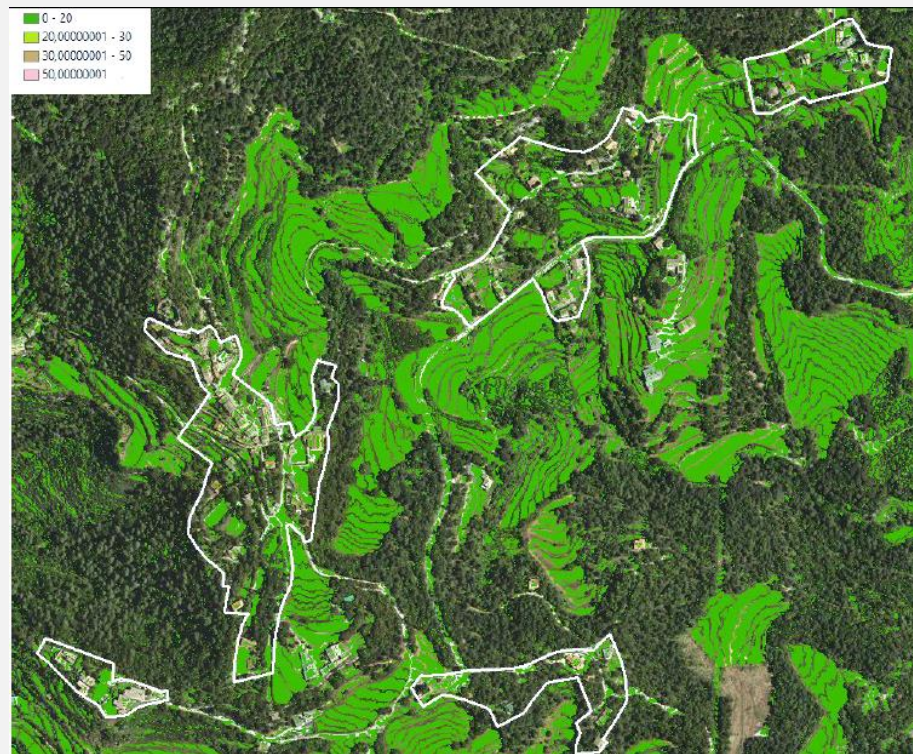
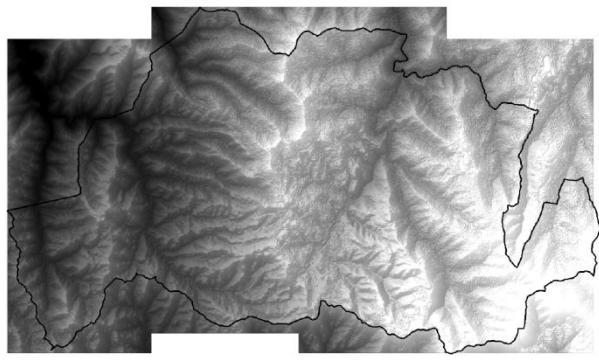
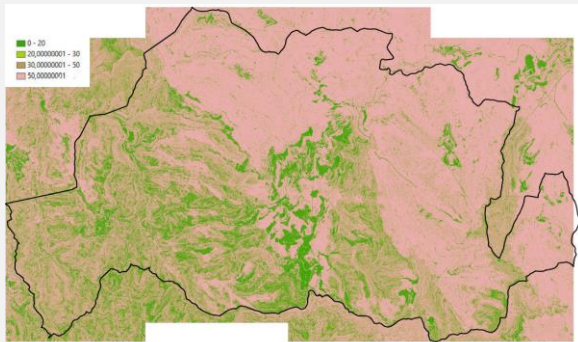
C. Desenvolupament del PDU

D. Establiments existents

E. Seguiment

Ordenar proactivament el SNU

Per emplaçar una activitat no pròpia d'aquesta classe de sòl, un anàlisi ampli del territori permet escollir l'emplaçament adequat per l'ús.



ANÀLISI DE PENDENTS DEL MUNICIPI (PENDENTS < 20%)

Àmbit d'aplicació

ORDENACIÓ DELS ESTABLIMENTS DE CÀMPING

ORDENACIÓ DE LES ACTIVITATS DE CÀMPING COMPLEMENTÀRIES:

- Aparcaments de caravanes, autocaravanes i remolcs-tenda
- Àrees d'acollida d'autocaravanes

ORDENACIÓ D'ALTRES ACTIVITATS D'ACAMPADA:

- Àrees naturals d'acampada (*NOVA ACTIVITAT PEL GAUDI DELS ESPAIS NATURALS PROTEGITS*)
- Campaments juvenils



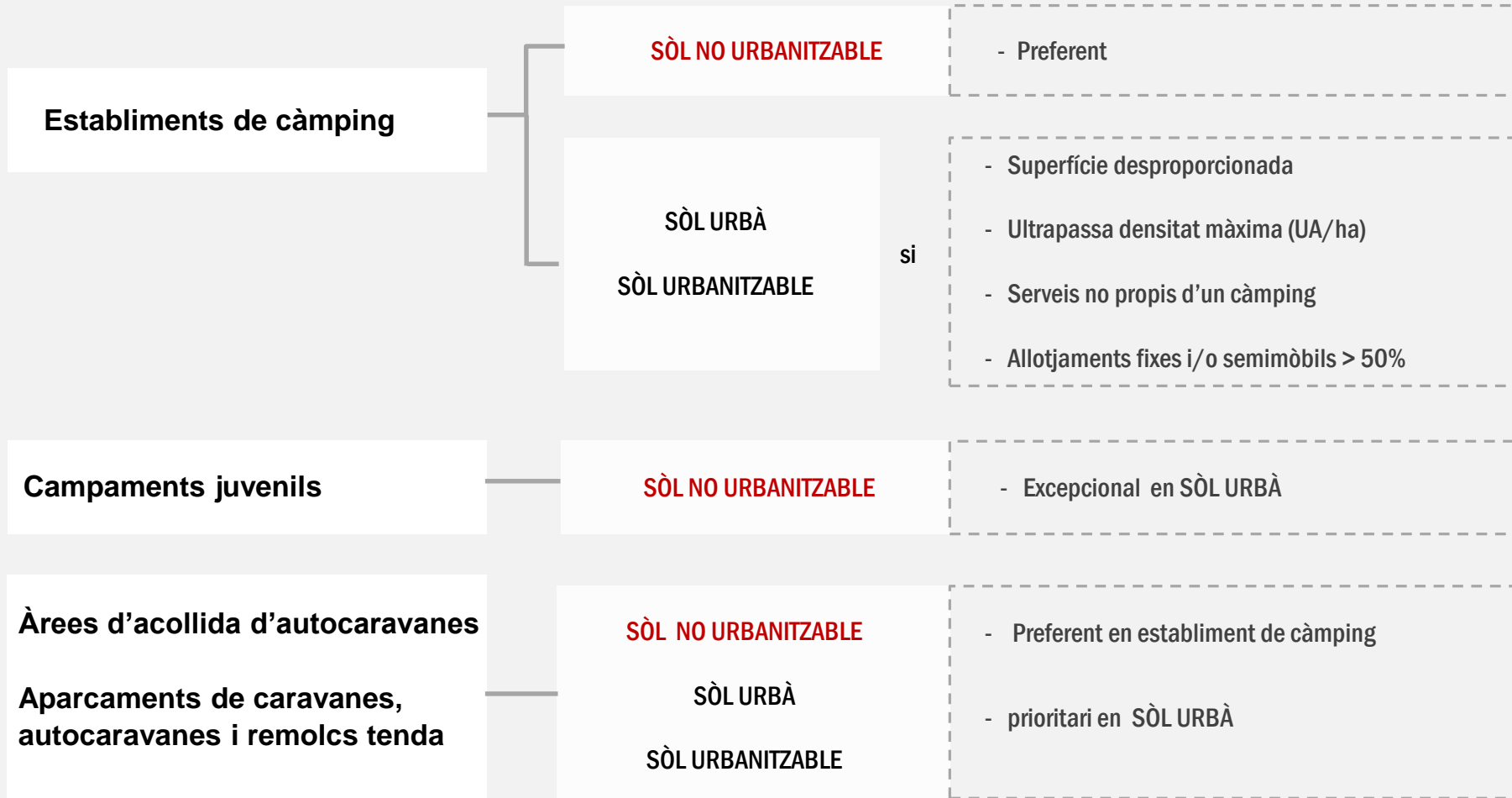
OBJECTIU-MARC

- ✓ **Ordenar les activitats de càmping** per tal d'assolir una **activitat sostenible** ambientalment, econòmicament i socialment

OBJECTIUS ESPECÍFICS

- Garantir un encaix** territorial, urbanístic, ambiental i paisatgístic de les **noves implantacions**.
- Establir les determinacions i previsions necessàries** per garantir el **desenvolupament sostenible en el futur**.
- Mantenir el caràcter dels espais oberts** tant de l'entorn com de l'àmbit de l'activitat.
- Fixar objectius de qualitat** als quals adequar les **activitats existents**.

El planejament pot admetre qualsevol activitat de càmping en el sòl urbà o urbanitzable



1.1 Determinacions per triar la situació: L'ESCALA TERRITORIAL

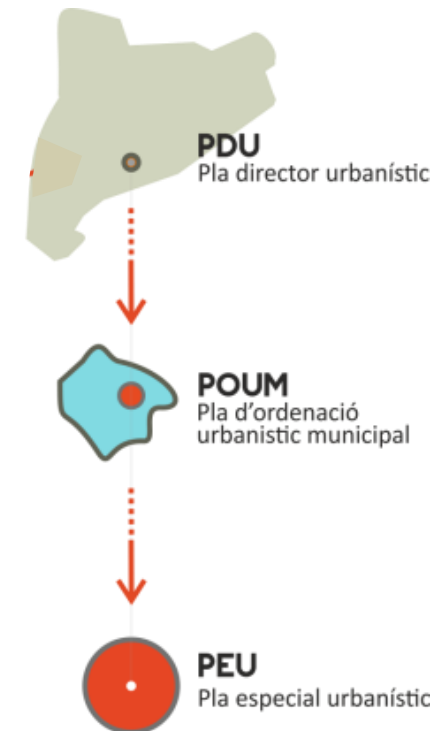
- Preservar l'**estructura dels espais oberts**
- Definició d'uns **àmbits geogràfics** amb objectius de reequilibri territorial

1.2 Directrius per triar l'emplaçament: L'ESCALA LOCAL

- Preservar l'**estructura dels espais oberts** a l'escala local
- Preservació dels elements de **paisatge** d'escala territorial i local
- **Proporcionalitat** amb els nuclis urbans i amb la matriu del territori
- **Preservació de l'estratègia de creixement territorial**
- Adaptació **topogràfica** i moviments de terres
- **Visibilitat**
- **Accessibilitat** i serveis
- **Model turístic** local
- **Afectacions sectorials i riscos**

1.3 Determinacions i recomanacions per l'ordenació de l'establiment: L'ESCALA DE PROJECTE

- Espai de vora
- Espai interior
- Integració paisatgística



Diagnosi

1. MARC NORMATIU

1.1 **LLEI D'URBANISME:** Excepció de l'article 47. Sòl no urbanitzable + Ús admès pel planejament general +PEU

1.2 **NORMES D'ORDENACIÓ TERRITORIAL:** Matriu biofísica i estructura dels espais oberts

+ Activitat tipus b)

1.3 **ESTUDI D'IMPACTE I INTEGRACIÓ PAISATGÍSTIC**

1.4 **AVALUACIÓ AMBIENTAL**

2. EVOLUCIÓ DELS ESTABLIMENTS DE CÀMPING

2.1 Demanda creixent d'unitats d'allotjament fixes i de serveis

2.2 Unitats d'allotjament mòbils ofertades pel promotor

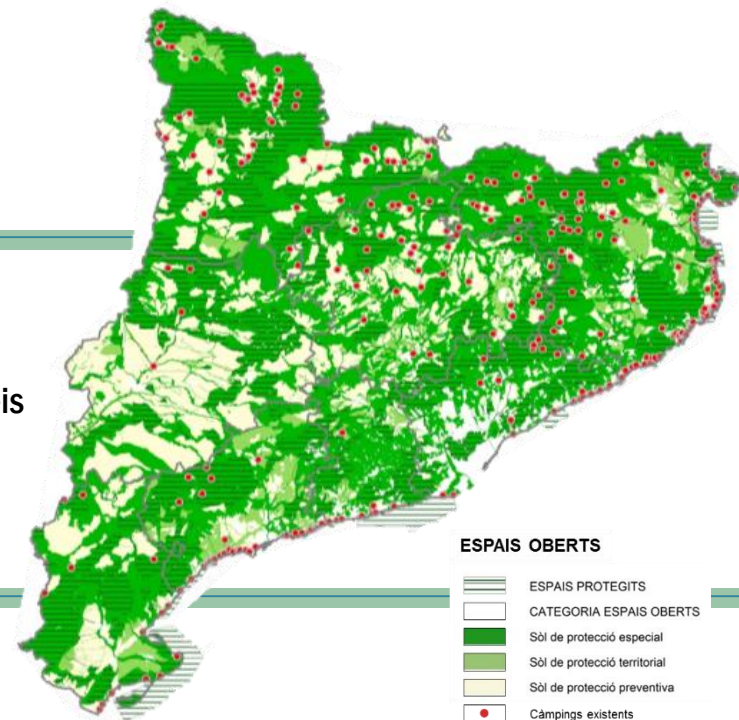
2.3 Grans superfícies

3. ANÀLISI TERRITORIAL

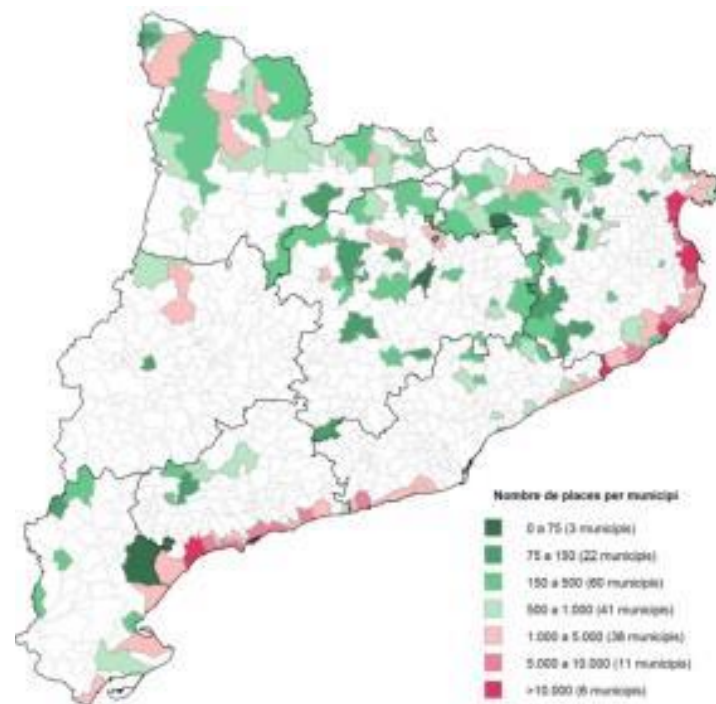
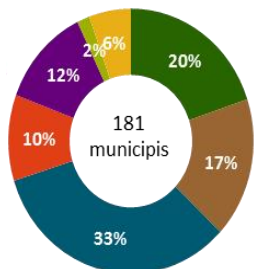
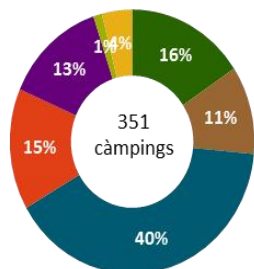
3.1 Pressió urbanística del litoral

3.2 Des poblament de les àrees de muntanya

3.3 Manca d'oferta turística a la resta del territori



Diagnosi



CÀMPINGS EXISTENTS A CATALUNYA

DISTRIBUCIÓ GEOGRÀFICA (agrupada)

	Nombre d'establiments	%	Superfície (Ha)	%	Nombre places	%	Superfície mitjana (Ha)	Superfície/plaça (m2)	places/Ha
1_ Litoral	181	52%	1.290	68%	208.794	78%	7	62	162
2_ Preitoral	9	3%	41	2%	4.533	2%	5	90	111
3_ Comarques i zones de muntanya	140	40%	477	25%	48.681	18%	3	98	102
4_ Planes d'interior	21	6%	92	5%	6.915	3%	4	133	75
Total	351	100%	1.900	100%	268.923	100%	5	94	106

351 càmpings existents a Catalunya
superfície mitjana de 5 ha

38 establiments de gran superfície (> 10 ha)

- 23 càmpings de 10 a 20 ha
- 3 de 30 a 40 ha
- 1 de més de 40 ha

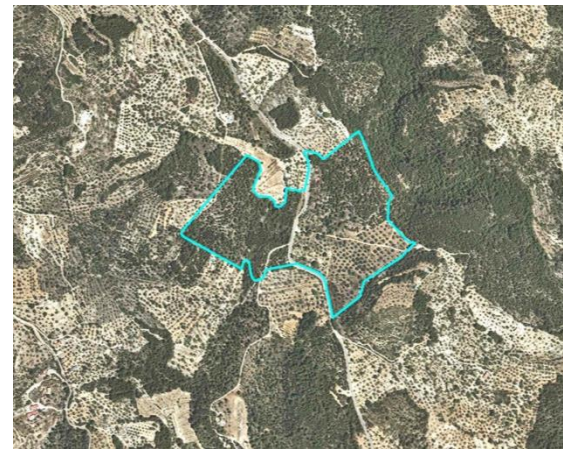
Diagnosi



NOVA ACTIVITAT A TARRAGONA
 3.900 places 111,61ha



NOVA ACTIVITAT A GARRIGUELLA
 3.375 places 17,41ha



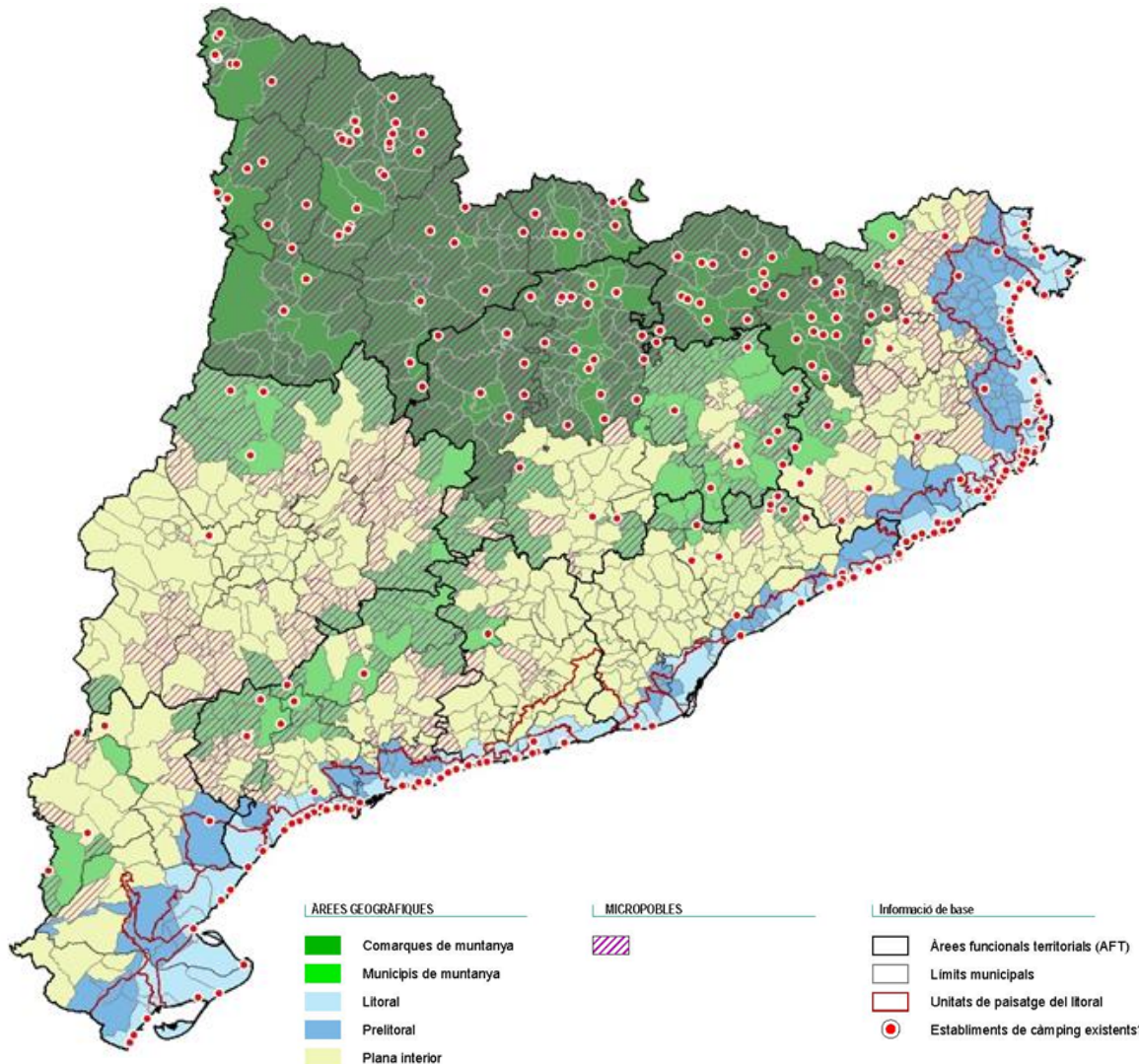
NOVA ACTIVITAT AL PERELLÓ
 1.500 places 13,26ha



B. PROPOSTA

1.1. L'ESCALA TERRITORIAL

• Reequilibri territorial: àmbits geogràfics



COMARQUES I MUNICIPIS DE MUNTANYA I MICROPOBLES

Fomentar la localització d'activitat en els àmbits territorials amb menys oportunitats en els quals el turisme pot actuar com element dinamitzador de l'economia que ajudi a fixar la població en el territori

PLANES INTERIORS

Diversificar l'economia en aquells àmbits amb poca presència del sector turístic

LITORAL I PRELITORAL

Desincentivar la nova activitat en aquells àmbits geogràfics amb major pressió urbanística i turística i menys capacitat de càrrega

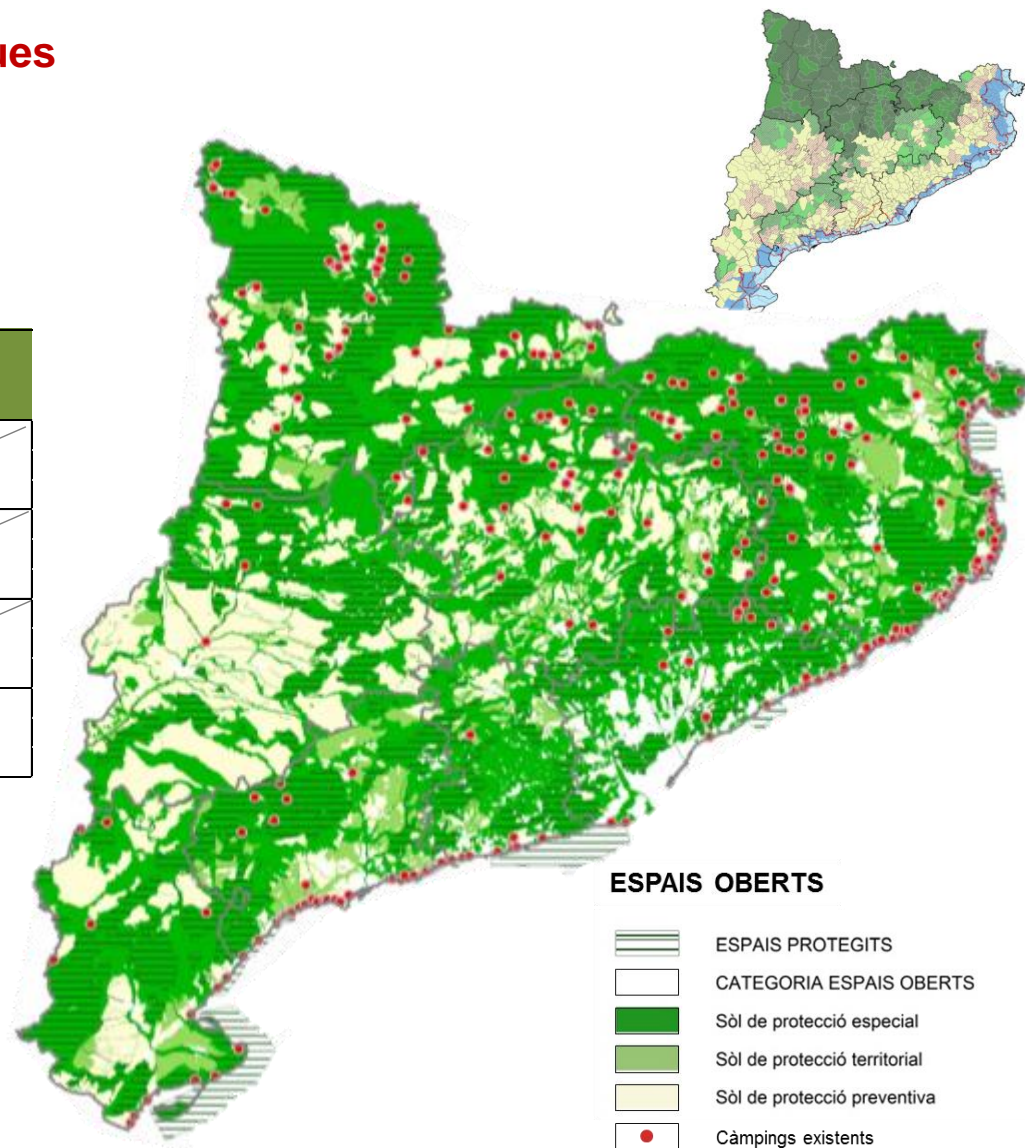
B. PROPOSTA

1.1. L'ESCALA TERRITORIAL

- **Espais oberts i àrees geogràfiques**

CATEGORIES DELS ESPAIS OBERTS

	Protecció preventiva	Protecció territorial	Protecció especial
ÀREES GEOGRÀFIQUES	Litoral i àrea d'influència	ÚS ADMÈS	
	Litoral i àrea d'influència (Terres d'Ebre)	ÚS ADMÈS	ÚS ADMÈS
	Plana interior	ÚS ADMÈS	ÚS ADMÈS
	Muntanya i micropobles	ÚS ADMÈS	Protecció territorial ÚS ADMÈS Protecció preventiva



VILANOVA DE SAU
10,07Ha; 41 usuaris/Ha



PALS
9,84Ha; 97 usuaris/Ha



“Catalunya com a destinació de turisme sostenible amb uns establiments de qualitat respectuosos amb el territori i integrats en l’entorn”.

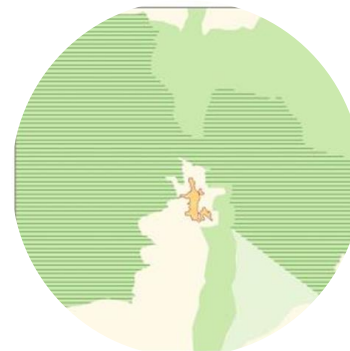
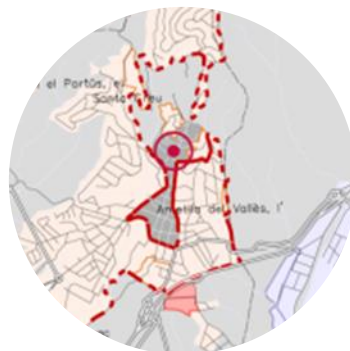
Pla estratègic de Turisme 2018-2022

Model turístic local



Tipologia d'allotjaments turístics

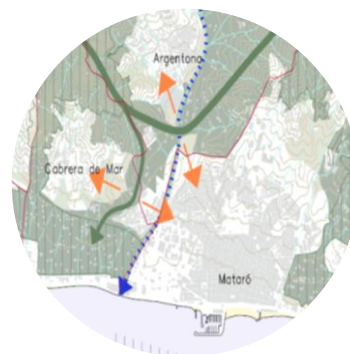
Criteris i determinacions del planejament territorial a escala local



Compatibilitat amb estratègies de creixement dels plans territorials i amb les estratègies dels espais oberts

Adaptació a les categories del sòl en els espais oberts

Elements | Valors | Funcions



Preservació dels elements del paisatge

Valors naturals + interès connector

Elements identitaris

B. PROPOSTA

1.2. L'ESCALA LOCAL

Sòls amb valors naturals protegits

Prohibida la implantació de noves activitats de càmping.

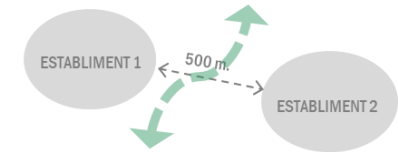
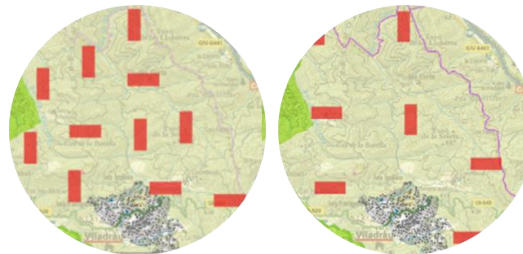
Excepcions: (amb informe favorable de l'òrgan ambiental)

- Àrees naturals d'acampada
(nova activitat pel gaudi dels espais naturals protegits)
- Campaments juvenils.

Relacions de veïnatge

Afavorir relacions de complementarietat entre activitats en el SNU

Separació i mida establiments



Distància mínima de 500 m en PT i PE per a garantir la connectivitat ecològica

Consum i model d'ocupació del sòl



Prioritzar el reciclatge dels sòls degradats i la reutilització i rehabilitació del patrimoni construït

Preservar l'entorn de protecció dels elements catalogats

Sòl amb pendent superior al 20% només si no hi ha alternativa

Afectacions sectorials i riscos



Inundabilitat, erosió, mercaderies perilloses, allaus,...



Servituds: Costes, carreteres, ferrocarrils,...

B. PROPOSTA

1.2. L'ESCALA LOCAL

• Proporcionalitat i patró de paisatge. Dimensió dels establiments

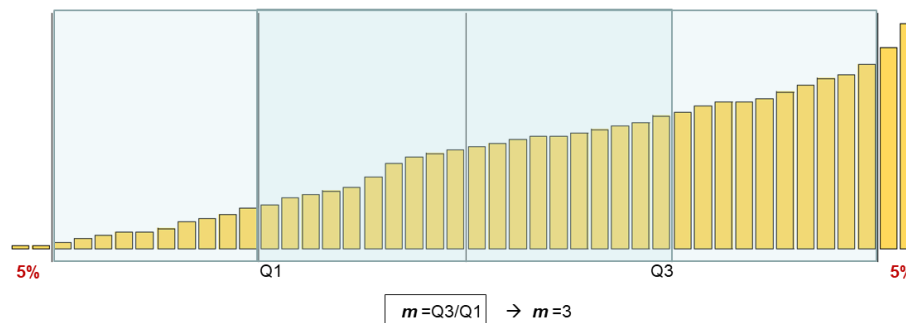
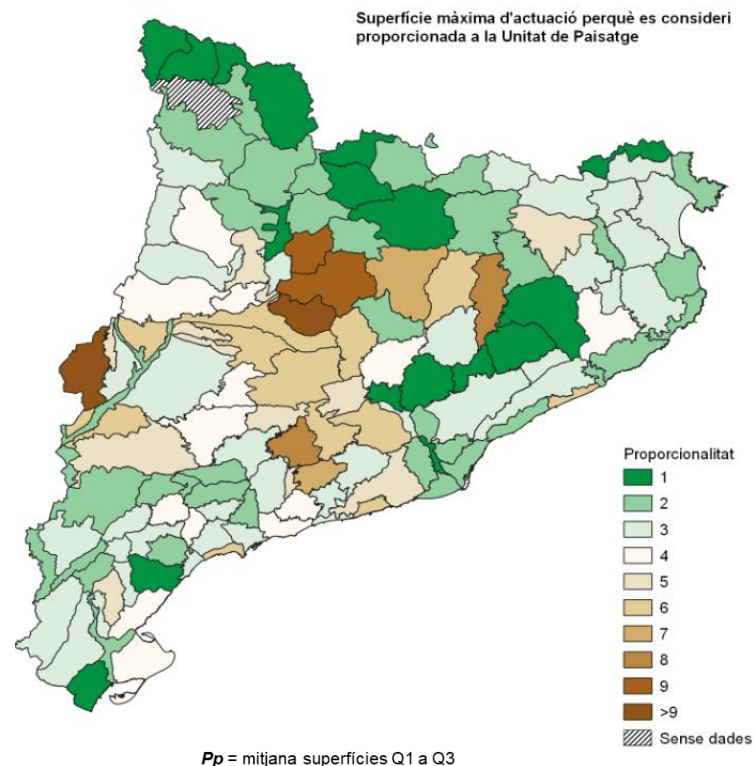
Es reconeix la diversitat de les **134 unitats de paisatge** de Catalunya

Es proposa una **taula de referència** amb la metodologia emprada

UNITAT DE PAISATGE	Patró de paisatge-Pp (m ²)	m	Pp _{max} (m ²)	ORDRE DE MAGNITUD A APLICAR (ha)
Alt Gaià	8.197	10	78.048	7,8
Alt Maresme	9.728	5	55.492	6,8
Alt Sió	11.821	5	55.346	6,6
Alt Ter	2.244	10	21.334	2,1
Alta Garrotxa	3.421	8	26.338	2,8
Altes Nogueres	878	8	6.877	1,0
Altplà de la Terra Alta	7.600	4	33.035	3,3
Ardènia - Cadiretes	2.273	9	19.340	1,8
Aspres de la Noguera	7.678	5	36.976	3,7
Baix Gaià	4.940	8	38.152	3,8
Baix Maresme	6.828	4	22.619	2,3
Baix Montseny	3.484	9	29.706	3,0
Baix Priorat	6.888	5	30.356	3,0
Baix Segrià	11.289	5	56.891	6,7
Baix Sió	10.206	5	50.329	6,0
Baixa Segarra	10.208	4	45.457	4,6
Baixa Tordera	6.321	3	17.817	1,8
Barrufelles	4.814	4	18.817	1,8
Boumort - Collegats	4.623	4	18.281	1,8
Burgans	8.123	4	26.119	2,8
Cabrerès - Puigacalm	2.889	6	17.861	1,8
Cadià	3.071	4	12.014	1,2
Camps de Santes Creus	8.418	8	52.597	6,3
Camps del Francoll	8.180	4	22.312	2,2
Cap de Creus	1.762	9	16.149	1,8
Capçaleres del Llobregat	1.378	9	12.021	1,2

Es defineix el **patró de paisatge (Pp)** característic i el **factor de proporcionalitat (m)** que garanteix la seva integració en la UP.

$$\text{Superfície establiment} = Pp \times m$$



- **Proporcionalitat i patró de paisatge (1)**

En el marc de l'adaptació dels planejaments municipals a aquest PDU s'accepten altres metodologies que s'adaptin millor a la realitat aparent de l'entorn.

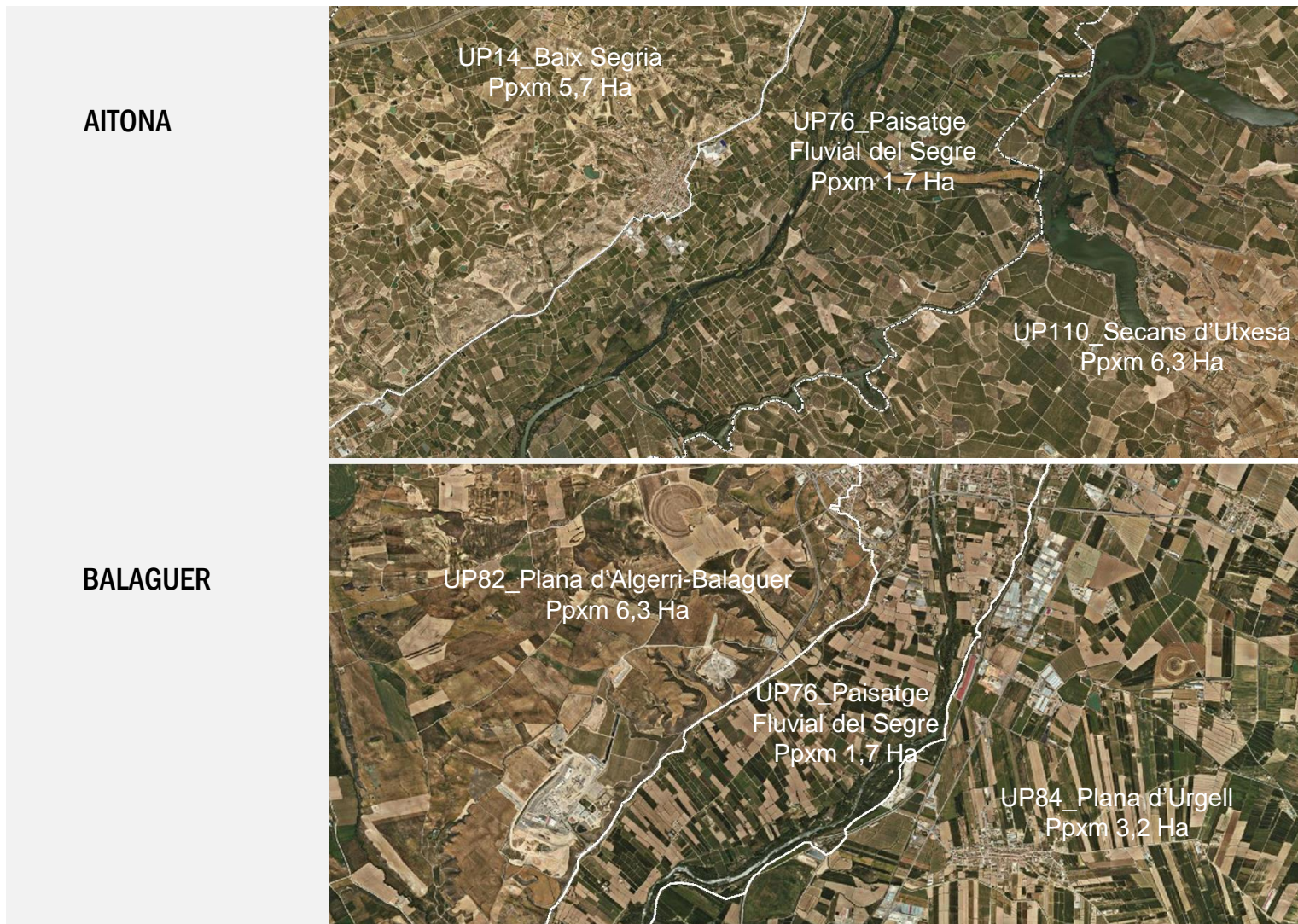
Per exemple a la Vall d'Aran el patró de la realitat aparent no respon al parcel·lari cadastral.



B . P R O P O S T A

1.2. L'ESCALA LOCAL

- **Proporcionalitat i patró de paisatge (2)**



• Superació de la superfície $m \times Pp$ dels establiments

El planejament municipal podrà admetre l'assoliment i la superació d'aquest valor quan es compleixin una o vàries de les següents **condicions acumulatives**:

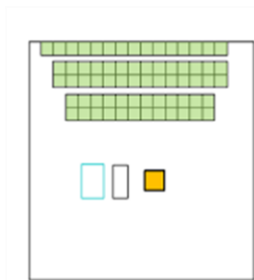
En qualsevol categoria de sòl		
Recuperació de sòls degradats i les seves edificacions		Fins a +20% de $m \times Pp$
Rehabilitació i reutilització del patrimoni construït , en sòls no degradats, que suposi com a mínim una reducció d'un 50% de la superfície construïda de nova edificació imprescindible per a desenvolupar l'activitat, d'acord amb la normativa de turisme		Fins a +10% de $m \times Pp$
Quan l'activitat de càmping està vinculada a la custòdia del territori per a usos propis dels espais oberts –agrícoles, forestals o ramaders–.		Mínim 1/30 superfície finca
Si es preveu un pla de gestió de millora de la biodiversitat i la connectivitat		Fins a +10% de $m \times Pp$
Establiments existents que proposin ampliacions per a la millora de la inundabilitat amb la finalitat d'excloure unitats d'acampada de la zona de flux preferent		
En sòl de protecció territorial		
Distància al nucli de població	menor a 500 metres	+20% de $m \times Pp$
	entre 500 i 1.000 metres	+10% de $m \times Pp$
En sòl de protecció preventiva		
Distància al nucli de població	menor a 1.000 metres	+20% de $m \times Pp$
	entre 1.000i 2.000 metres	+10% de $m \times Pp$
Emplaçaments mes de 2.000 metres dels nuclis de població i a menys de 100 metres de la xarxa viària bàsica, comarcal o local		+10% de $m \times Pp$
Establiments amb baixa intensitat d'ús (percentatge d'espais lliures, definits a l'article 42 superior al 15% i/o intensitat d'ús, definida a l'article 43 es igual o inferior a 40 UA/ha)		+10% de $m \times Pp$



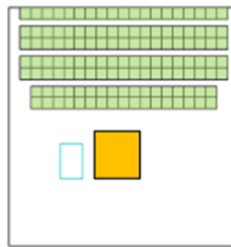
B. PROPOSTA

1.2. L'ESCALA LOCAL

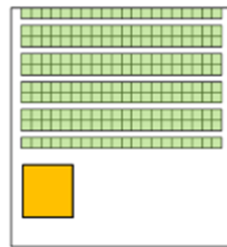
- Intensitat d'ús, proximitat als nuclis urbans i estructura dels espais oberts.



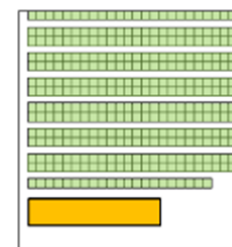
25 UNITATS D'ALLOTJAMENT
75 USUARIS / HA



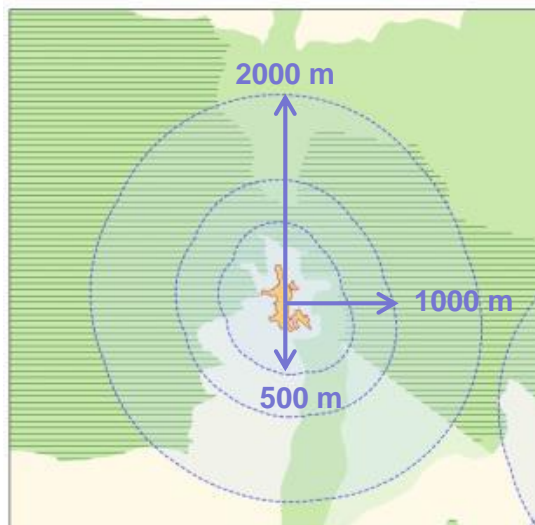
45 UNITATS D'ALLOTJAMENT
135 USUARIS / HA



65 UNITATS D'ALLOTJAMENT
200 USUARIS / HA



110 UNITATS D'ALLOTJAMENT
330- USUARIS / HA



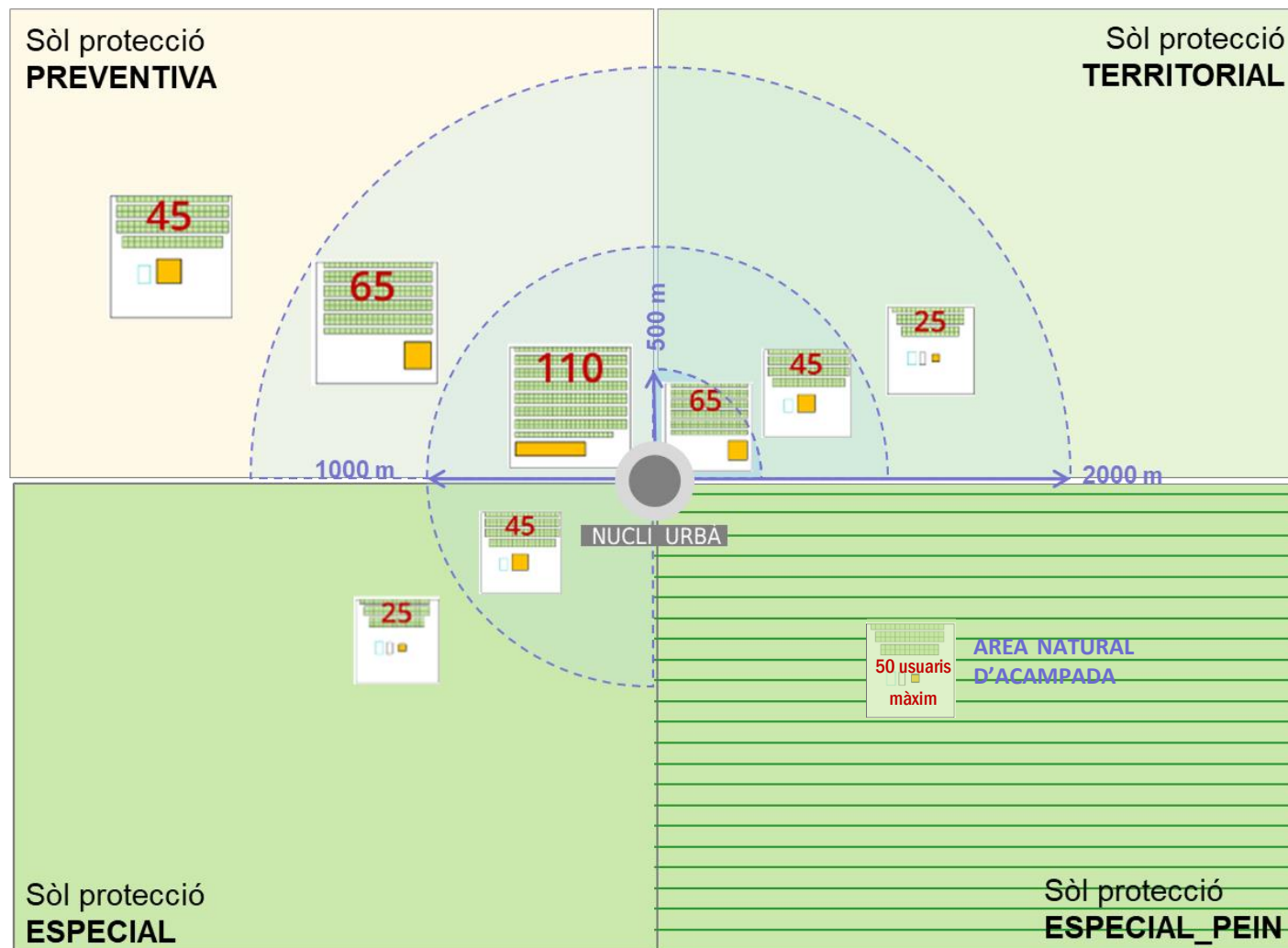
	SITUACIÓ	EMPLAÇAMENT	ESTABLIMENT			
			Posició relativa sistema d'assentaments Distància a nucli urbà	Intensitat d'ús (UA/ha)	Espais lliures comunitaris (%)	Superfície proporcional al patró paisatge (Pp)
ESPAIS OBERTS	Protecció preventiva		fins a 1000 m	110	8%	m x Pp
			entre 1000 m i 2000 m	65		
			a partir de 2000 m	45		
	Protecció territorial		fins a 500 m	65	10%	m x Pp (*)
			entre 500 m i 1000 m	45		
			a partir de 1000 m	25		
Protecció especial		fins a 1000 m	45	15%		
		a partir de 1000 m	25			

(*) Es recomana minorar la proporcionalitat amb el patró de paisatge en determinades condicions

B. PROPOSTA

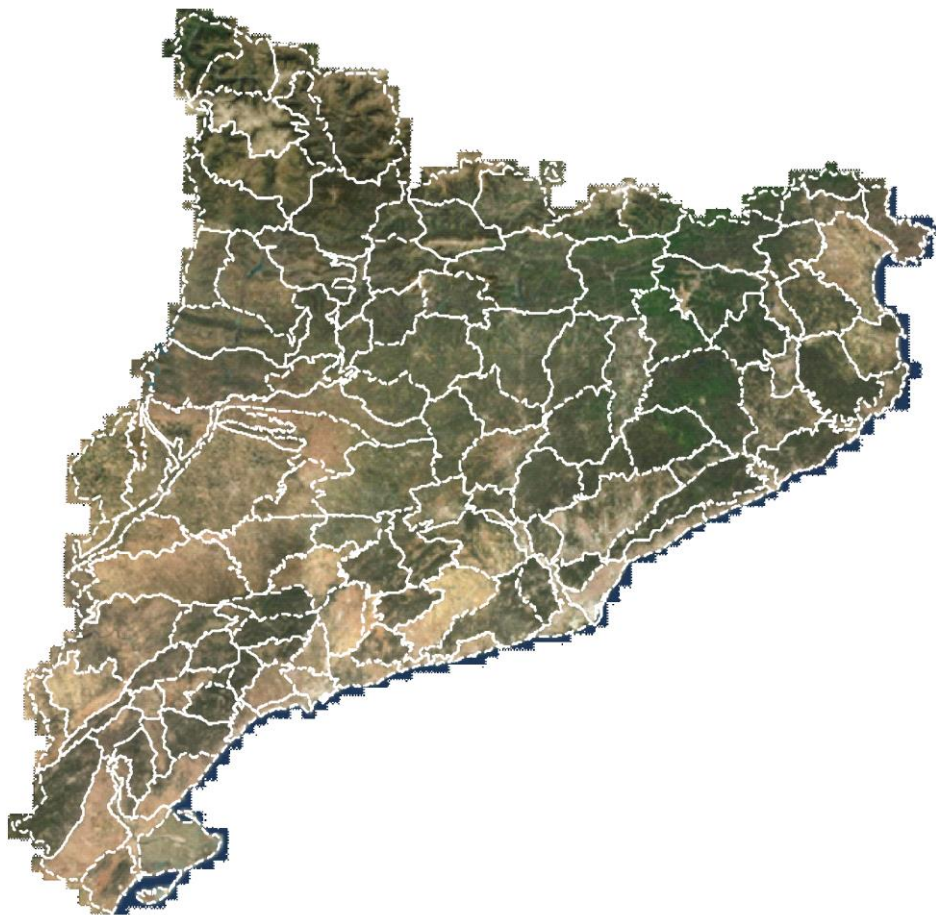
1.2. L'ESCALA LOCAL

- Intensitat d'ús, proximitat als nuclis urbans i estructura dels espais oberts.



















134 unitats de paisatge

Atenent a la diversitat paisatgística i territorial de Catalunya



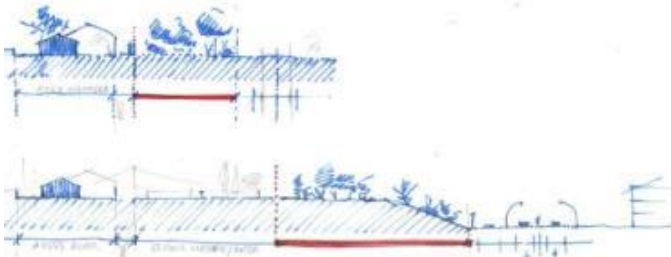
8 CATÀLEGS DE PAISATGE

	Penedès EN ELABORACIÓ	
	Comarques Centrals APROVAT EL JULIOL DE 2016* PUBLICAT EL 2019	
	Regió Metropolitana de Barcelona APROVAT EL DESEMBRE DE 2014* PUBLICAT EL 2017	
	Alt Pirineu i Aran APROVAT L'ABRIL DE 2013*	
	Comarques Gironines APROVAT EL NOVEMBRE DE 2010* PUBLICAT EL 2014	
	Terres de l'Ebre APROVAT EL JULIOL DE 2010* PUBLICAT EL 2013	
	Camp de Tarragona APROVAT EL MAIG DE 2010* PUBLICAT EL 2012	
	Terres de Lleida APROVAT L'AGOST DE 2008* PUBLICAT EL 2010	

B . P R O P O S T A

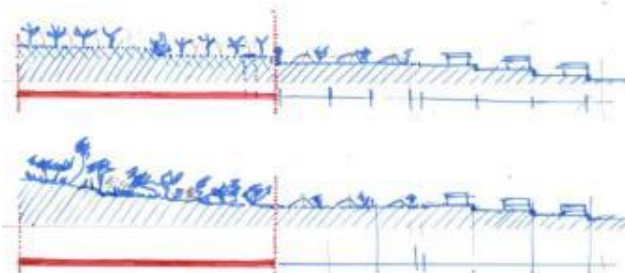
1.3. L'ESCALA DE PROJECTE

- **L'espai de vora: Integració amb l'entorn immediat**



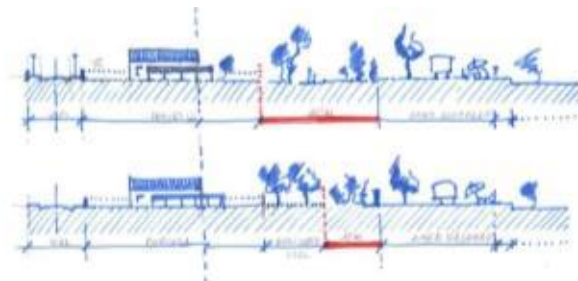
S1_ Vora amb Infraestructura de mobilitat
-camí de pas/carretera- o espai d'ús públic o finca amb element patrimonial

15 m



S2_ Vora amb Espai obert -agrícola o forestal-

5 m



S3_ Vora amb Assentament urbà residencial

15 m

Tractament natural de l'entorn de l'establiment com a espai de transició entre l'espai afecte a l'activitat i els espais oberts, usos de lleure compatibles amb el seu caràcter natural o agrari

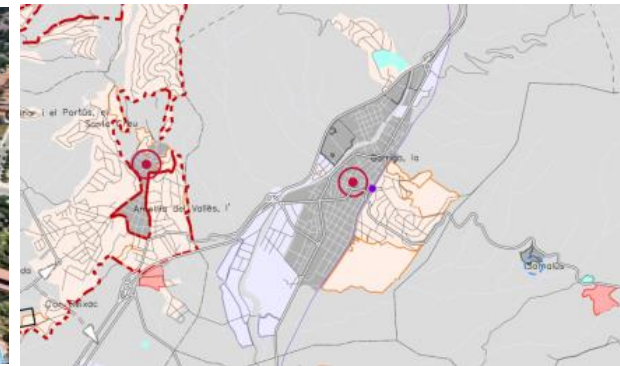
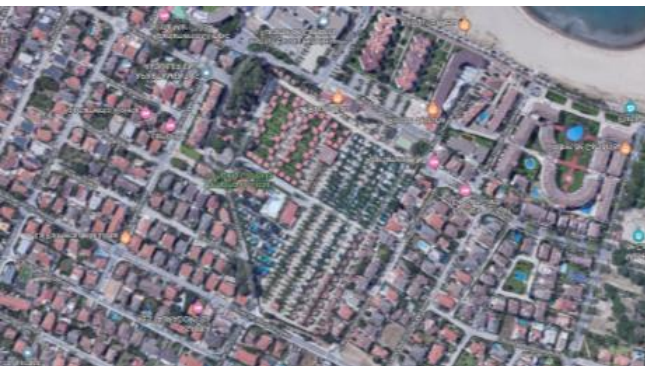


B. PROPOSTA

Càmpings en sòl urbà i urbanitzable

Els paràmetres d'ordenació del sòl urbà queden com a **recomanacions a valorar en els planejaments municipals.**

- **Articulació amb la trama urbana o periurbana → No generar disrupcions del teixit urbà**
- **Estratègia de creixement dels nuclis (Pla territorial parcial)**
- **Proporcionalitat → entre la dimensió de l'establiment i la població resident al municipi**
- **Model turístic**
- **Harmonització dels volums amb el teixit urbà de l'entorn**
- **Cal regular les tanques**



B. PROPOSTA: ACTIVITATS COMPLEMENTÀRIES

Aparcaments de caravanes, autocaravanes i remolcs-tenda

Principis d'actuació:

- Funció de suport a l'activitat de càmping → ubicació preferent en establiments de càmping
- En sòl urbà o urbanitzable
 - proximitat xarxa viària
 - proximitat nucli urbà (espais periurbans ciutats mitjanes)
- En SNU
 - baixa exposició visual
 - sòl planer
- No s'admeten en SNU dins àmbit PDUSC

Superfície màxima (SNU) de 1 Ha (es pot superar amb condicions)

Prohibides les edificacions | No es permet impermeabilitzar el sòl | Integració paisatgística



Àrees d'acollida d'autocaravanes

Vehicles en trànsit | Estada màxima limitada | Activitat turística

Principis d'actuació:

- Funció de suport a l'activitat de càmping
- En sòl urbà o urbanitzable
(nuclis urbans o entorn periurbà micropobles)
- En sòls ja transformats vinculats a infraestructures, equipaments i altres activitats existents
- No s'admeten en SNU dins àmbit PDU SC
- En SNU tangents a xarxa viària i a més de 10km d'un càmping

En SNU els serveis han de mínims:

- Connexió elèctrica
- Servei d'aigua potable
- Buidat d'aigües negres
- Cos edificat de serveis de màxim 6-8 m² cada 20 UA

Superfície màxima de 0,5 Ha

No es permet la impermeabilització del sòl.

En cas de més serveis es consideren càmpings



Àrees naturals d'acampada

Principis d'actuació:

- Funció de suport activitats esportives a l'aire lliure i de muntanya
- **Vinculades a espais naturals protegits** que tinguin interès i mida adequats

Emplaçament:

- No admeses en àmbit PDUSC.
- **Distància a xarxa viària 100 m**
- **No es permeten moviments de terres**

Característiques actuació:

- **Superfície 0,5 Ha**
- Aforament màxim **50 usuaris**
- Màxim de 5 pernoctacions (recomanació)
- **Superfície d'acampada única**
- Serveis higiènics i de neteja estris de cuina → sota cobert en edificacions existents
- Poden disposar de **punts de servei per autocaravanes**



Principis d'actuació → **Activitats col·lectives esportives i de lleure a l'aire lliure**

Característiques

- **No es permeten moviments de terres**
- **Superfície 3 Ha**
- Tancament perimetral limitat on calgui evitar situacions de risc
- **Superfície d'acampada única** sense subdivisió en UA
- Excepcionalment poden disposar de mòduls d'allotjament o pavellons (capacitat < 25% del total)
- Noves edificacions mínimes i imprescindibles → S'admeten edificacions tancades per elaboració de menjar i serveis sanitaris. Cobert per a l'espai de consum de menjar.

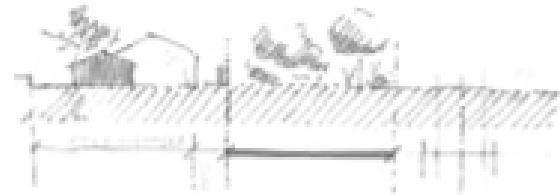
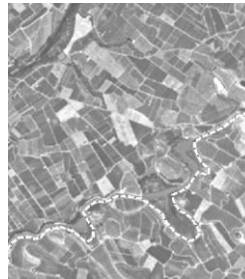
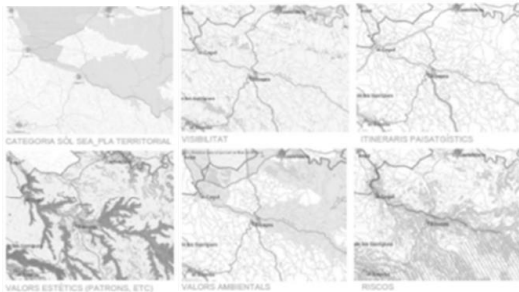
Emplaçament

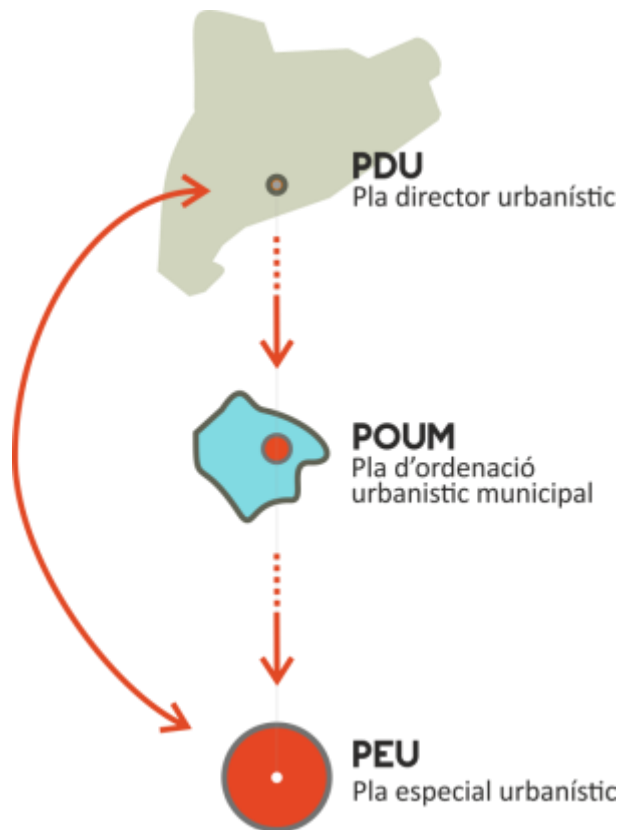
- **No s'admeten noves implantacions dins àmbit PDUSC**

	SISTEMA D'ESPais OBERTS	IMPLANTACIÓ TERRITORIAL
A. ESTABLIMENT SENSE EDIFICACIONS (o amb les mínimes imprescindibles)	Protecció preventiva	TOT Catalunya
	Protecció territorial	
	Protecció especial	
B. ESTABLIMENT AMB EDIFICACIONS D'ALLOTJAMENT O TANCATS	Protecció preventiva	TOT Catalunya
	Protecció territorial	Litoral i prelitoral de Terres de l'Ebre
		Comarques i Zones de muntanya
		Plana interior
		Micropobles (MP)
	Protecció especial	Litoral i prelitoral de Terres de l'Ebre
		Comarques i Zones de muntanya
Micropobles (MP)		

Conceptes clau del PDU

- 1_ **Capacitat d'acollida** per a aquests tipus d'activitats des d'una **visió holística i integrada del territori** (activitat econòmica, model turístic, elements, valors, funcions, etc.)
- 2_ **La proporcionalitat amb l'entorn.** Criteris objectius: **el patró de paisatge.**
- 3_ **L'espai de vora** per integrar paisatgísticament l'activitat en l'entorn immediat



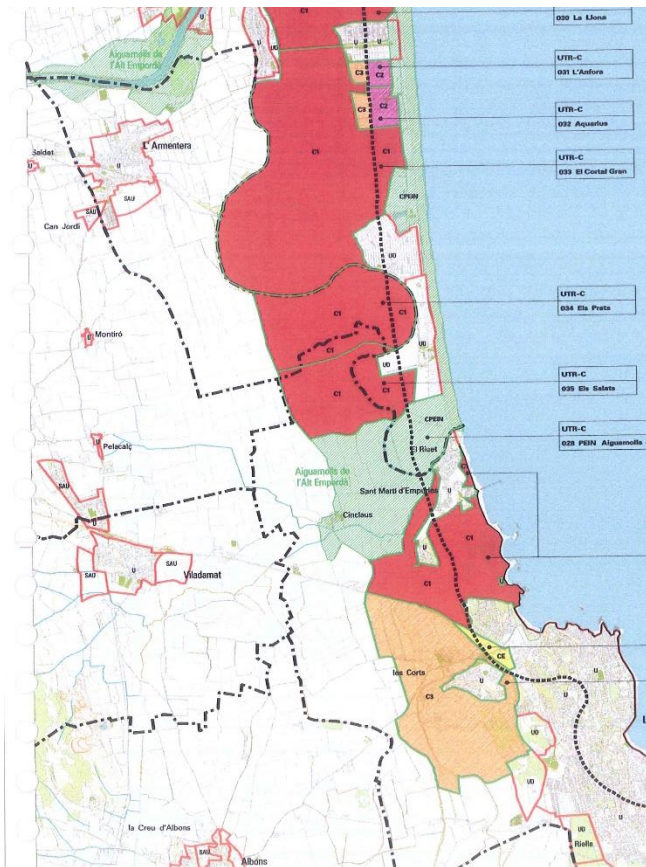


1. **El planejament general** s'ha d'adaptar al **PDU** en el termini màxim de **2 anys** des de l'aprovació definitiva del PDU.
2. **Mentre no s'adapti** el planejament municipal al PDU no es poden tramitar figures de planejament ni instruments de gestió ni atorgar llicències que contradiguin el PDU.

DT2a es pot tramitar en SNU en aquells municipis on planejament general ho admeti

- per a noves activitats de càmping **s'ha de justificar compliment PDU a les 3 escales** –territorial, local i de projecte- **en relació a tot l'àmbit municipal**

Disposicions transitòries



DT3a → regula l'adaptació del **planejament general municipal al PDU** pel que fa a les **activitats de càmping existents** i que **no siguin admeses** segons la normativa del **PDU**

Les activitats existents, encara que no compleixin amb les disposicions del PDU, podran romandre al territori de forma transitòria si així ho considera el planejament municipal amb condicions i limitacions:

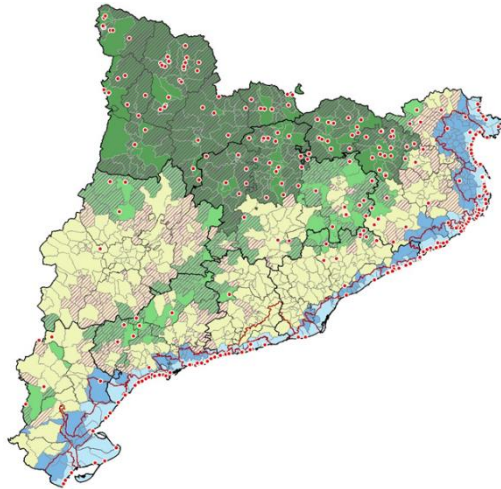
- Establiments en **espais naturals protegits** es poden reconèixer amb **informe favorable de l'òrgan ambiental**
- Ampliació activitats en àmbit PDUSC es regiran per la **DT2a PDUSC**

Disposicions transitòries

DT4a → regula les noves actuacions en càmpings existents

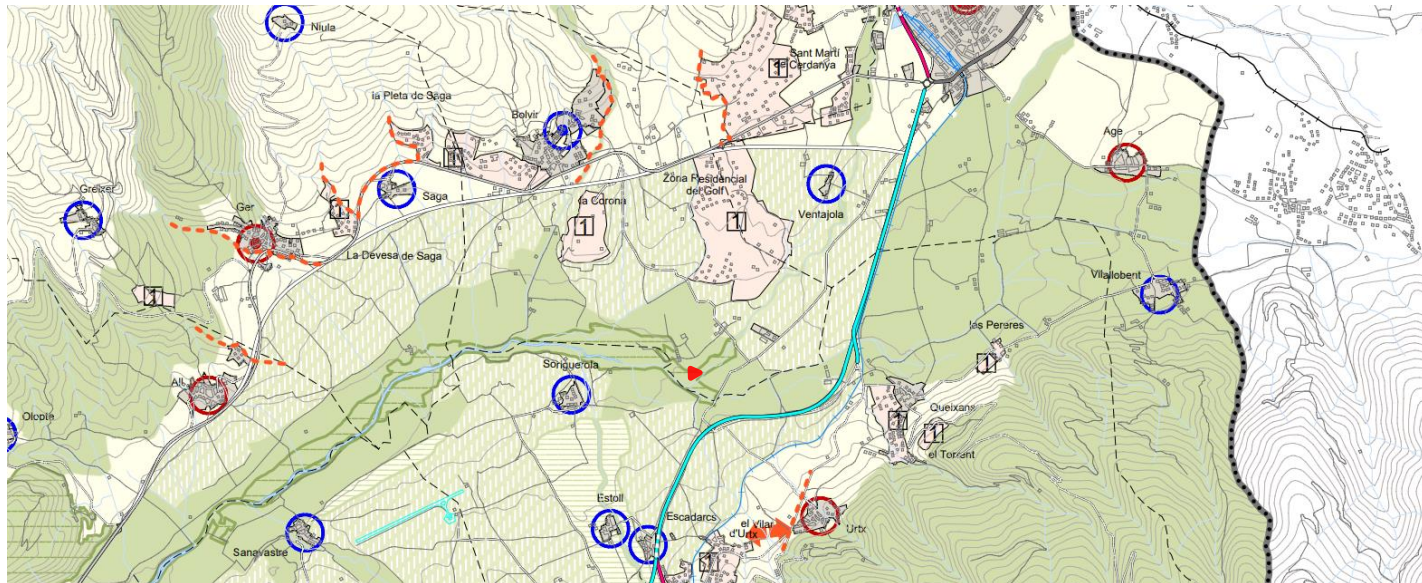
- **Es permeten les actuacions previstes en els PEU vigents**
- **En establiments en espais naturals protegits es permeten actuacions que no suposin major ocupació o afectació dels espais; en tot cas s'hi admeten obres de manteniment i millora**
- **Ampliació d'activitats en àmbit PDUSC es regiran per la DT2a PDUSC**
- **S'hi admet construcció de restaurant i una instal·lació de lleure (piscina, pista esportiva o parc infantil) sempre que no en disposi.**
- **Actuacions de minoració de risc d'inundabilitat, inclòs trasllat de UA ampliant l'àmbit.**
- **Substitució d'albergs (amb condicions)**
- **En ampliacions de l'àmbit i obres de gran rehabilitació o nova edificació →**
 - **adaptació al PDU + 5% pressupost** destinat a actuacions d'adaptació en resta establiment:
 - 1- millora tancament límits o disminució densitat si es supera la permesa
 - 2- millores en la permeabilitat del sòl, vegetació i assoliment espai lliure d'esbarjo
- **Es fixa un termini màxim de 6 anys per a la proposta d'ampliació**

- **Implantació d'una àrea d'acollida d'autocaravanes**



Sistema d'espais oberts	Àmbit geogràfic
Protecció preventiva	TOT Catalunya
Protecció territorial	Litoral i prelitoral de Terres de l'Ebre
	Comarques de muntanya
	Zones de muntanya
	Planes interiors
Protecció especial	Micropobles (MP)
	Comarques de muntanya
	Zones de muntanya
	Micropobles (MP)

1. L'escala TERRITORIAL

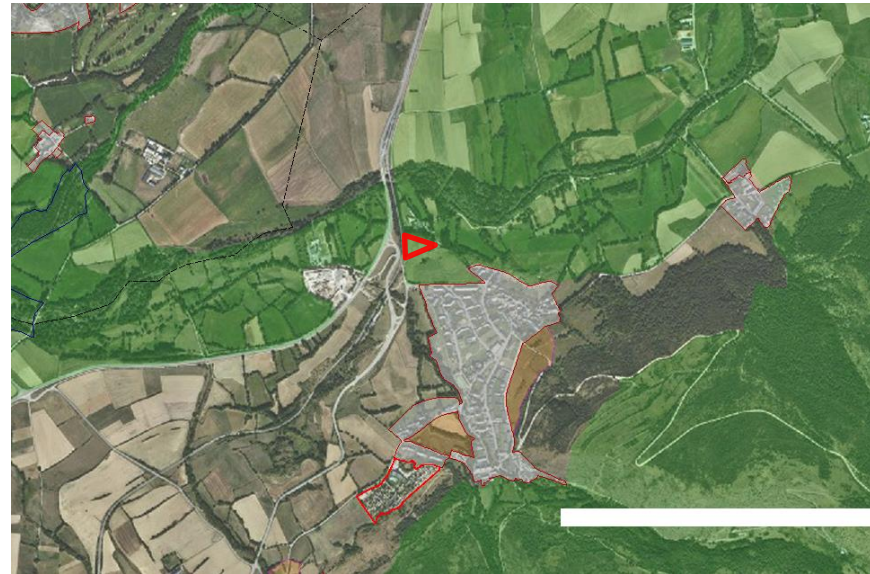


E. SEGUIMENT DEL PDU

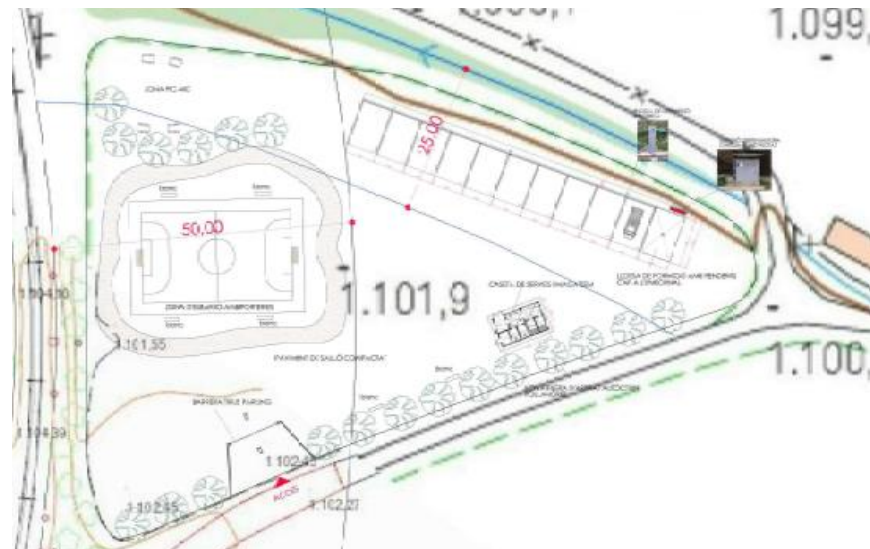
Exemple pràctic

- **Implantació d'una àrea d'acollida d'autocaravanes**

2. L'escala LOCAL
— Visió de tot el municipi



3. L'escala de PROJECTE



D. ESTABLIMENTS EXISTENTS

Règim transitori

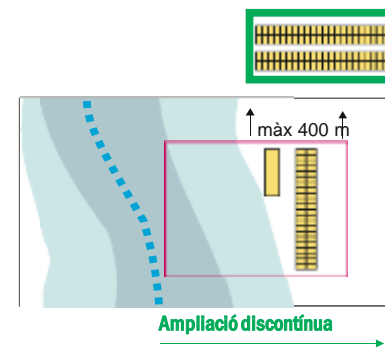
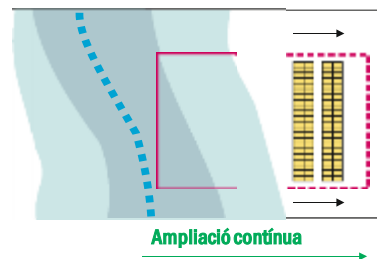
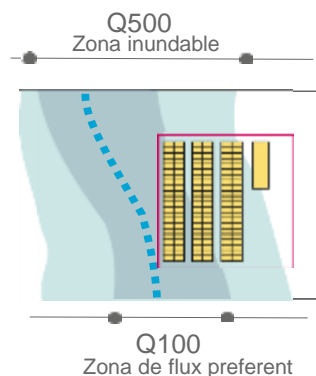
Possibilitats de millora de la inundabilitat

Càmpings existents en zones inundables

OPCIÓ 1

AMPLIACIÓ

Ampliació contínua
/ discontinua fins a 400 m
Substitució unitats d'acampada
per nova ubicació



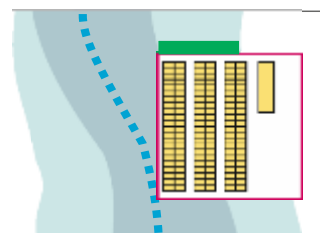
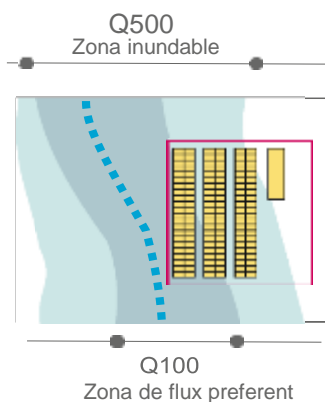
OPCIÓ 2

PROTECCIÓ

ZONA INUNDABLE

Q500

Barrera que ajudi
a reduir l'afectació
de la zona de flux preferent



Els establiments que proposin ampliacions per a millora de la inundabilitat amb la finalitat d'excloure unitats d'acampada de la zona de flux preferent no els hi serà d'aplicació la superfície màxima que estableix el PDU

D. ESTABLIMENTS EXISTENTS

Règim transitori

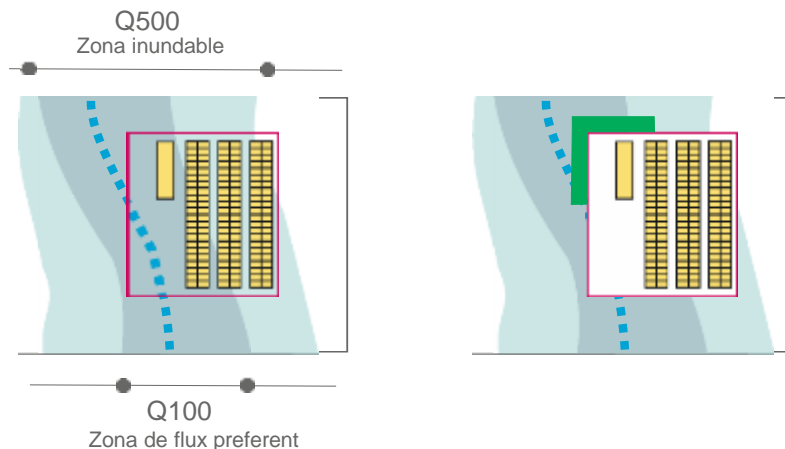
Possibilitats de millora de la inundabilitat

Càmpings existents en zones inundables

OPCIÓ 3

PROTECCIÓ EDIFICIS EN FLUX PREFERENT

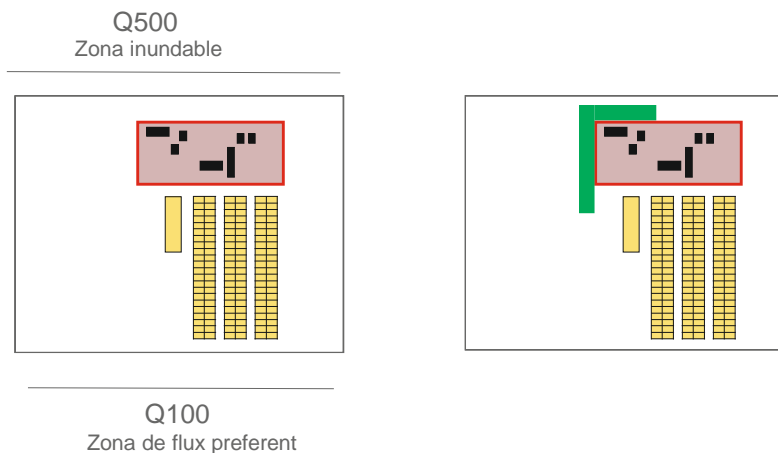
Protecció dels edificis
preexistents (+15 anys)
Pot millorar la situació
d'algunes Unitats d'acampada



OPCIÓ 4

PROTECCIÓ DEL SÒL URBÀ EN FLUX PREFERENT

En el cas de risc
en sòl urbà
construcció de mur
de protecció permanent



- **Comissió mixta de seguiment ambiental**

- Objectius i funcions

- Composició

- Secretaria de l'Agenda Urbana i Territori
- Secretaria de Medi Ambient
- Direcció General de Turisme
- Conselh Generau d'Aran
- Representants del territori
- Representants del sector

- Definició d'indicadors



MOLTES GRÀCIES

sgetc.urbanisme@gencat.cat

<https://territori.gencat.cat/>