

# PAT RACÓ D'ADEMÚS

## Pla d'Acció Territorial del Racó d'Ademús



**Esborrany del Pla i Document Inicial Estratègic**



**GENERALITAT  
VALENCIANA**

Conselleria de Política  
Territorial, Obres Públiques  
i Mobilitat



# Índex

## A. ESBORRANY DEL PLA

<b>1. Diagnòstic territorial i potencialitats .....</b>	<b>2</b>
1.1. Introducció .....	2
1.2. La Comarca del Racó d'Ademús: població i perspectives a mitjà i llarg termini.....	7
1.3. Estructura econòmica i potencialitats del Racó d'Ademús .....	9
1.4. Evolució dels usos del sòl.....	12
1.5. La Infraestructura Verda del Racó d'Ademús.....	14
1.6. Els assentaments i la capacitat del planejament municipal .....	16
1.7. La mobilitat i la connectivitat.....	18
1.8. Infraestructures de serveis.....	19
1.9. Els equipaments territorials.....	19
<b>2. Objectius del Pla d'Acció Territorial del Racó d'Ademús.....</b>	<b>21</b>
<b>3. Propostes del Pla d'Acció Territorial del Racó d'Ademús .....</b>	<b>25</b>
3.1. Propostes en matèria d'Infraestructura Verda del territori .....	25
3.2. Propostes en matèria de sistema d'assentaments .....	30
3.3. Propostes en matèria d'infraestructures territorials .....	33
<b>4. Documents del Pla d'Acció Territorial del Racó d'Ademús .....</b>	<b>35</b>
<b>5. Normativa del Pla d'Acció Territorial del Racó d'Ademús .....</b>	<b>36</b>
<b>6. Estudi de Paisatge.....</b>	<b>37</b>
<b>7. El Pla de Participació Pública .....</b>	<b>40</b>

## **B. DOCUMENT INICIAL ESTRATÈGIC**

- 1. Objectius de la planificació i problemàtica sobre la qual s'actua ..... 42**
- 2. L'abast, àmbit i possible contingut de les alternatives que es plantegen .....48**
- 3. El desenvolupament previsible del Pla d'Acció Territorial del Racó d'Ademús .... 51**
- 4. Un diagnòstic de la situació del medi ambient i del territori abans d'aplicació del Pla en l'àmbit afectat ..... 52**
- 5. Efectes previsibles sobre el medi ambient tenint en compte els efectes del canvi climàtic ..... 57**
- 6. La seua incardinació en l'Estratègia Territorial de la Comunitat Valenciana, i la incidència en altres instruments de la planificació territorial o sectorial..... 59**

## **C. ANNEX**

- Annex: Municipis que componen l'àmbit del Pla d'Acció Territorial del Racó d'Ademús ..... 62**

## A. ESBORRANY DEL PLA

# 1. Diagnòstic territorial i potencialitats

## 1.1. Introducció

La comarca del Racó d'Ademús és un territori físicament molt abrupte, solcat per l'alt Túria i els seus afluents, principalment l'Ebrón i el Bohílgués, i compta amb la major elevació topogràfica de la Comunitat Valenciana, el pic Calderón amb 1.839 metres. Des del punt de vista històric, ha sigut tradicionalment un espai enclavat en la cruïlla dels regnes històrics de València, Castella i Aragó, encara que la seua primerenca incorporació al Regne de València per Jaume I és mostra de la pertinença històrica d'aquest territori al conjunt polític i cultural valencià des dels seus orígens.

La vall formada pel riu Túria en la part occidental de la Serra de Javalambre ha sigut un punt de pas dels diferents pobles que han passat per la península Ibèrica. Les restes més antigues trobades en la zona pertanyen als ibers, dels quals s'han trobat objectes com a rascadors, des-trals de pedra, restes ceràmiques, etc. Dels ibers també s'han trobat restes funeràries com a tombes excavades en pedra.

Els romans també van passar per la comarca, com posa de manifest diferents inscripcions en làpides i els elements arquitectònics del Castell de Castielfabib. També hi ha referències d'alguns historiadors romans sobre l'establiment de diversos campaments (*castrum*).



Fins a l'arribada dels musulmans, entre els anys 714-716, no es troben noves referències històriques. Els musulmans romandran cinc segles, durant els quals la comarca va passar a dependre de la taifa d'Alpont, després de la d'Albarrasí, el senyor de la qual, Ben Racín, distribuirà les seues terres entre els dos fills, donant a un d'ells la fortalesa de Castil-Habib (Castielfabib), i a l'altre la d'Al-Damus (Ademús). Posteriorment passarà al de València, en el període almohade. La petjada dels musulmans és més notòria, no sols en l'origen de la topònima dels dos pobles històrics, també en uns altres com "Algezeres" o noms com "Hoyo del Moro" o la "Cova dels Moros". En agricultura van introduir avanços notables com el sistema de reg i els abancaments.

En 1210, Pere II d'Aragó va dirigir una expedició que va acabar conquistant els castells d'Ademús i Castielfabib, després d'un llarg setge. Aquesta conquesta va anticipar la presa d'Ares i Morella, en 1232, per Jaume I. Per això, encara que aquestes forteses tornaran a ser reconquerides pels musulmans, és pel que alguns historiadors consideren que aquest moment representa el començament de la Conquesta del Regne de València.

Finalment, Jaume I va reconquerir aquestes forteses definitivament i va consolidar el seu domini sobre elles. De fet, els va concedir una nova condició política administrativa, la de viles del patrimoni reial, sota la jurisdicció del Regne de València, amb representació en les Corts, i va enviar puntualment els seus síndics. Un enclavament separat geogràficament del Regne de València que s'hi va integrar, sent ja definitivament delimitat i adquirint el nom actual.

Un terratrèmol va sacsejar la regió i provocà nombrosos ferits i l'ensulsiada d'alguns edificis en 1656.

Posteriorment, la comarca patirà diversos intents d'integració política administrativa a les províncies veïnes. Durant el mandat de Josep I Bonaparte s'intentarà integrar-la en la Prefectura de l'Alt Gualdaviar; en el període liberal (1822-1823) s'integrarà a la província de Terol, quedant finalment establert com a enclavament a la província de València.

La comarca patirà especialment durant la Guerra Civil per la seua proximitat al front de Terol. El municipi que més patirà serà Torrebaja, bombardejat en diverses ocasions.

En la actualitat, la comarca del Rincón de Ademuz cuenta con una població de 2.235 habitants. En l'actualitat, la comarca del Racó d'Ademús té una població de 2.235 habitants (INE 2020), dels quals 1.037 resideixen a Ademús, el municipi cap de comarca, que és considerat per l'Estratègia territorial de la Comunitat Valenciana com a centre de polaritat comarcal, i node de suport del sistema rural valencià, a l'efecte d'implantar els equipaments i serveis supramunicipals que permeten aconseguir, per al conjunt de la població, unes condicions adequades d'equitat quant a l'accés als serveis públics de la societat del benestar. La resta de municipis són Casas Altas, Casas Bajas, Torrebaja, la Puebla de San Miguel, Vallanca i Castielfabib. És de destacar, igual que en altres àmbits rurals, l'elevat pes dels efectius masculins respecte dels femenins, la qual cosa planteja disfuncions en l'estructura de la població.

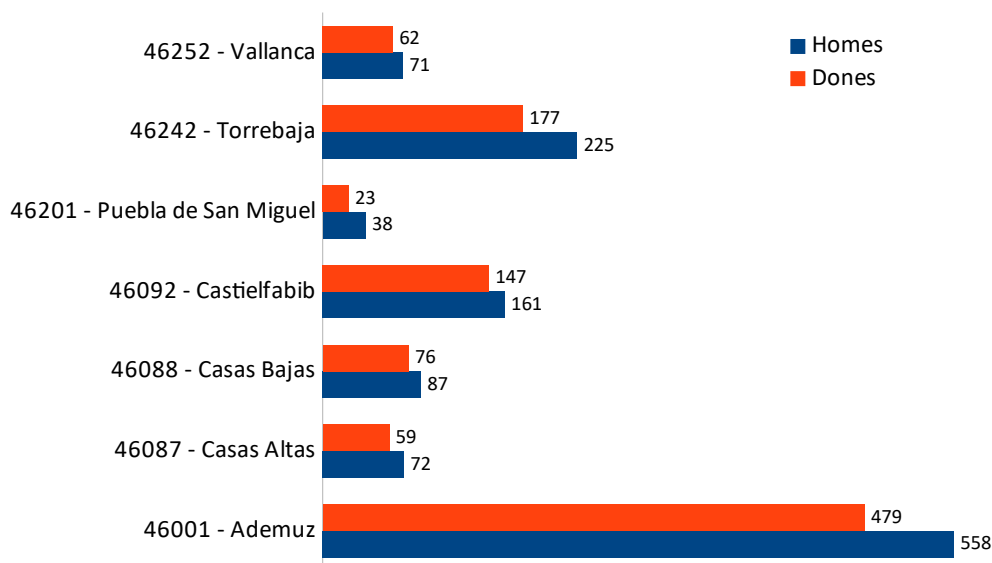


Figura 1: Població 2020 per sexe (hab.). Font: Padró Municipal d'Habitants. Explotació extensa. Any 2020. IVE.

El Racó d'Ademús ja va ser analitzat, i incorporat, en el projecte *non nato* del Pla d'acció territorial de naturalesa urbanística de la Comunitat Valenciana de l'any 1995 (document d'estratègies de vertebració de la Comunitat Valenciana), que estudia en profunditat les característiques econòmiques, d'accessibilitat, de dotació d'equipaments, i de l'estructura de la població, determinant la pertinença d'aquesta comarca al Sistema rural de la Comunitat Valenciana i identificant-lo, a més, com un àmbit de preferència a l'hora d'implementar polítiques de suport al sistema rural. Amb això s'obria la porta a l'establiment d'un marc específic i una discriminació positiva en favor d'aquests municipis interiors. La realitat posterior a aquestes anàlisis i diagnòstics s'ha vist reforçada per estudis i publicacions diverses sobre la comarca, els seus problemes i oportunitats, destacant els duts a terme per la Universitat de València en els seus Estudis comarcals de la província de València<sup>1</sup> o el propi impuls a la Universitat d'Estiu d'Ademús, la qual ja porta fetes diverses edicions, i en la qual es plantegen reptes i solucions a la problemàtica d'uns municipis, com els d'aquesta comarca, que juguen un paper fonamental en les polítiques de lluita contra la despoblació a la Comunitat Valenciana.

Aquests problemes, que s'han anat agreujant en els últims anys, són comuns als d'altres municipis del sistema rural valencià. Són crítics per a aconseguir l'equilibri territorial de la Comunitat Valenciana, i amenacen la gestió d'espais proveïdors de béns i serveis ambientals

<sup>1</sup> HERMOSILLA PLA, Jorge. MEMBRADO TENA, Joan Carles, et alt (2017). *Estudis comarcals de la província de València: el Racó d'Ademús*. Càtedra ESTEVAL. Universitat de València. Diputació de València. S'han utilitzat diferents aportacions i elements gràfics d'aquest estudi en aquest document d'esborrany de pla. Altres fonts consultades en aquest document són els plans directors urbanístics de la Vall d'Aran, de la Cerdanya i del Pallars Sobirà.



i territorials, menyscabant les seues oportunitats, tant en els béns de producció com els de regulació o culturals.

Els problemes lligats a la despoblació, a l'envelliment de la població, a la falta d'oportunitats, no tenen solució fàcil a curt termini. A més, en molts casos les polítiques aplicades manques d'objectius concrets, especificitats selectives o la seua falta de continuïtat han produït efectes poc ressenyables, i no han frenat aqueixos processos. De fet, les poques experiències reeixides de reversió positiva de la població en el món rural a Europa, s'han alineat amb polítiques a llarg termini, la coordinació de totes les accions sectorials, l'elevada motivació dels líders locals, les accions selectives d'impacte territorial generadores d'efectes indirectes i induïts, la concentració d'esforços i la provisió d'infraestructures de telecomunicacions necessària per a igualar de manera equitativa algunes de les condicions de vida que es troben en el medi urbà.

I a tot això s'uneix un termini d'actuació cada vegada més estret per a afrontar la mitigació i adaptació del territori a l'efecte del canvi climàtic, que podrien impactar significativament en les relacions territorials i socioeconòmiques d'aquests municipis.

En el cas del Racó d'Ademús, pel fet de ser un enclavament territorial valencià dins d'altres comunitats autònomes o la mateixa llunyania de la ciutat de València (1 hora i 45 minuts), pot semblar que els problemes d'accessibilitat són insalvables, però en la pràctica no és així exactament, ja que Ademús dista de Terol, una capital de província ben equipada per a la seua grandària, i amb la qual existeixen convenis sanitaris, uns 40 minuts, i una hora de Requena que té, al marge d'instal·lacions hospitalàries, parada d'AVE a Madrid i València. És evident que els temps d'accessibilitat a aquests equipaments no són els mateixos que existeixen en l'àmbit urbà, però tampoc són dels pitjors que es poden trobar dins del sistema rural valencià. Per això, i sempre dins de la millora possible de les infraestructures, el Racó d'Ademús té potencialitats per a mantindre i acollir segments de població que busquen maneres alternatives a l'hàbitat urbà quant a tranquil·litat, vida a l'aire lliure, gaudi del medi natural i d'un ambient més saludable sense perdre la connexió amb el món urbà.

A més, el Racó d'Ademús posseeix actius econòmics basats en recursos endògens que aquest Pla d'acció territorial ha de dinamitzar. En concret, es pot parlar en primer lloc de mantindre i potenciar els seus espais agrícoles, forestals i ramaders, dels productes agropecuaris tradicionals que gaudeixen de gran acceptació, i de les seues possibilitats de transformació dins de la cadena agroalimentària, que és un sector econòmic de gran resiliència, com s'ha pogut comprovar en la pandèmia que estem patint ara. Aquest és un potencial poc desenvolupat, i on el PAT contribuirà a la seua millora, classificant el sòl per a activitats econòmiques, necessari i adequat, en funció de les possibilitats reals d'aquest territori. Aquests sòls hauran de ser els de major aptitud i menor vulnerabilitat amb independència del municipi on s'implanten, la qual cosa pot exigir el desenvolupament de fórmules de governança territorial supramunicipal, ja previstes en la legislació valenciana, tant en l'Estratègia territorial de la Comunitat Valenciana com en la Llei 5/2014, d'ordenació del territori, urbanisme i paisatge. També s'estimaran les xicotetes necessitats de sòl per a instal·lacions industrials i terciàries de superfície reduïda, contigües als nuclis urbans i compatibles amb l'ús residencial.

En aquest context, cal tindre en compte el problema que suposa per al desenvolupament sostenible d'aquests municipis l'antiguitat de moltes de les figures de planejament municipal,

com les tradicionals delimitacions de sòl urbà, les quals no permeten efectuar discriminacions i zonificacions dins del sòl rural, i això suposa una pèrdua d'oportunitats per a la implantació d'activitats econòmiques congruents amb el medi rural, i adaptades a la seua escala i valors. Per això, el PAT haurà de buscar solucions a la diferenciació i categorització dels àmbits territorials a partir de les unitats de paisatge, sorgides del mateix estudi de paisatge del pla, i de les afeccions o càrregues que impose la infraestructura verda. Tot això des d'una òptica supramunicipal del territori que evitarà les disfuncions que produeixen els límits municipals en les zonificacions del sòl no urbanitzable.

També el turisme sostenible és un altre dels pilars sobre els quals s'ha de sustentar el desenvolupament de la comarca. Ja es compta amb un cert associacionisme de líders en aquesta matèria i la formació d'empreses dedicades a aquesta activitat que, partint del tradicional turisme residencial de cap de setmana o d'estiu, estan establint les bases de models més dinàmics, orientats a l'aventura, al turisme actiu o la gastronomia. En aquesta situació, és necessari que el PAT establisca una adequada ordenació del sòl rural preservant els seus actius naturals, que dissenye, active i difonga una xarxa patrimonial i paisatgística de la comarca, i establisca rutes i itineraris que permeten una posada en valor conjunta d'aquests recursos des d'una gestió supramunicipal.

Però, si en aquesta anàlisi prèvia existeix un fet diferencial i positiu a la comarca, aquest és la gran predisposició i experiència demostrada dels seus municipis i líders socials a col·laborar en la gestió conjunta dels serveis públics, la qual cosa és un element positiu a favor d'aquest Pla d'acció territorial que es convertirà en un autèntic laboratori de governança supramunicipal, on la cooperació entre els municipis i la gestió conjunta dels sòls, per a usos estratègics d'àmbit comarcal, produirà uns efectes sinèrgics molt positius per al desenvolupament futur d'aquest territori. Com a exemple rellevant, la Mancomunitat de municipis Racó d'Ademús gestiona i coordina fins a nou serveis públics i és, sens dubte, una de les bases associatives més importants en què sustenten l'elaboració i desenvolupament d'aquest pla.

Un altre dels aspectes que aquest pla pot millorar és el capital social de la comarca, derivat de la mateixa participació pública del procés i de la generació de complicitats entre els agents comarcals, la qual cosa pot ressaltar i potenciar noves vocacions en el territori que permeten reduir l'excessiva dependència de l'ocupació pública que s'hi registra en els últims anys. Aquest territori té recursos importants que cal substanciar en projectes viables, i per a això és necessari millorar l'emprenedoria, siga local o forana, encara que en les primeres fases d'incubació dels projectes siga necessari el suport públic, el qual pot ser més permanent en l'adopció de mesures, com ara l'aplicació diferencial dels instruments econòmics i fiscals que suposen una discriminació positiva cap al sistema rural valencià.

També s'ha de secundar des del pla d'acció territorial les localitzacions d'iniciatives empresarials amb emprenedors externs, o signatures consolidades de determinat prestigi que vulguen exercir la seua responsabilitat social corporativa, tal com s'està evidenciant en altres municipis del sistema rural de la Comunitat Valenciana, sempre que aquestes implantacions tinguen l'escala adequada al medi i s'implanten en els sòls de major aptitud i menor vulnerabilitat. En aquests moments ja existeix un xicotet polígon industrial en el municipi de Torrebaja, ben localitzat, i del qual s'hauria d'analitzar la viabilitat en el cas d'una possible ampliació i millora.

En resum, aquest Pla d'acció territorial és més que un pla de plans generals estructurals municipals. Forma part d'una nova generació de plans que determinaran tota l'ordenació estructural dels municipis del seu àmbit, amb els consegüents avantatges de la visió supramunicipal: disseny més coherent del territori, avantatges de les economies d'escala, disminució de costos, cooperació entre municipis, i reducció dels temps administratius.

El pla ha de ser un instrument rigorós i complex, però alhora flexible temps, que ha de dissenyar una infraestructura verda del territori que millore els processos ecològics i la producció de béns i serveis ambientals; una zonificació del sòl no urbanitzable que permeta la implantació adequada d'usos i activitats en el medi rural sense menyscabar els valors del territori; un model urbà que preserve la idiosincràsia rural i la qualitat paisatgística d'aquests nuclis, sense que això en supose una fossilització; i un esquema d'infraestructures i dotacions concordes amb les necessitats reals de la comarca i les seues potencialitats. A més, aquest instrument, seguint la directriu 13 de l'Estratègia territorial de la Comunitat Valenciana, haurà d'incorporar continguts estratègics de desenvolupament rural que permeten dinamitzar la realitat econòmica i social de la comarca dins d'un marc de cooperació amb el conjunt d'administracions sectorials.

## 1.2. La Comarca del Racó d'Ademús: població i perspectives a mitjà i llarg termini

La població de la comarca del Racó d'Ademús és una de les més envellides i regressives de la Comunitat Valenciana, tendència que arranxa ja en el passat segle XX, i que amb l'excepció d'un breu període 2000-2005 d'escàs increment, per l'impacte temporal de la immigració exterior, la feblesa demogràfica s'ha anat accentuant de manera dramàtica en els últims anys, incrementant el risc de despoblament que amenaça la viabilitat d'una comarca que és peça fonamental a la Comunitat Valenciana per a gestionar adequadament el territori, millorar la seua prestació de béns i serveis ambientals per al conjunt de la població i reduir els seus riscos naturals i induïts.

Municipios	Población 2015 (1)	Densidad de población	Sex ratio (1) (3)	Tasa de natalidad 2015 (1)	Tasa de mortalidad 2015 (1)	% inmigraciones (1) (4)	% Residentes nacidos fuera de la CCAA (2)	Tasa de crecimiento anual 2015 (1)	Tasa de crecimiento natural 2015 (1)	Tasa de crecimiento anual 2006-2016	Tasa de población activa (2)	Índice de dependencia (2)	Tasa de envejecimiento (2)	Edad media
Ademuz	1.149	11	113	5,22	20,89	6,44	50,48%	-10,44	-15,75	-3,96	60	66,67	24,72	45,85
Casas Altas	146	9	112	20,55	20,55	9,59	44,52%	13,70	0,00	-10,21	54,84	82,35	34,84	48,89
Casas Bajas	188	8	107	5,32	21,28	3,19	42,55%	-47,87	-16,35	-23,48	52,42	90,76	39,21	57,97
Castielfabib	275	3	102	3,64	29,09	4,36	45,45%	200,00	-23,14	25,72	46,18	116,55	45,85	52,83
Puebla de San Miguel	72	1	140	-	13,89	2,78	-[*]	-111,11	-14,71	-1,55	70	42,86	27,5	57,66
Torre Baja	435	90	104	6,9	18,39	5,29	48,28%	-52,87	-11,81	-0,48	59,96	67,16	29,75	48,88
Vallanca	149	2	119	6,71	147,65	5,37	20,13%	-107,38	-148,94	-23,09	49,07	103,8	44,1	56,56
Comarca	2.414	7	110	6,21	29	5,76	45,15%	-4,56	-22,84	-3,03	57,08	75,27	31,13	49,33
Provincia	2.543.315	235	97	8,83	9,09	4,43	28,11%	0,37	-0,26	3,23	67,02	49,21	16,69	42,47
C.Valenciana	4.980.689	214	98	8,72	8,9	4,53	33,22%	-4,17	-0,18	3,14	66,69	49,95	17,16	42,56
Comarca/Provincia	0,09%	-	-	-	-	-	0'16%	-	-	-	-	-	-	-

Figura 2: Estructura i dinàmica de la població. Font: HERMOSILLA PLA, Jorge. MEMBRADO TENA, Joan Carles, et al (2017). Estudios comarcals de la provincia de València: el Racó d'Ademús.

## ESBORRANY DEL PLA

Com es pot apreciar en el quadre adjunt, totes les variables demogràfiques presenten valors d'estat i evolució poblacional pitjors que els seus àmbits provincials i regionals de referència, i no és probable que la situació millore a curt i mitjà termini. Aquesta tendència negativa, unit a la reduïda grandària de la població, condiona les metodologies tradicionals d'estimar els futurs escenaris poblacionals per als pròxims 20 anys, que són l'horitzó del pla. Si es consideren els criteris demogràfics de l'Institut Valencià d'Estadística o de l'Institut Nacional d'Estadística, quant a índexs de creixement projectats, s'hi aprecia un considerable descens de la població, sent l'únic escenari favorable el de l'estratègia territorial. Aquest es pot considerar com escassament probable, però pot marcar una situació optimista que atorgue una certa cobertura a les xicotetes ampliacions de sòl que, si fa el cas, foren necessàries per a satisfer les demandes de la població, siguen residencials, dotacionals o d'activitat econòmica.

És de destacar que, malgrat aquesta greu crisi demogràfica, el nombre d'habitatges ha continuat augmentant, encara que en xifres molt modestes. Concretament, uns 15 habitatges/any per al total de la comarca, encara que el major increment es produeix al municipi d'Ademús, que absorbeix pràcticament tot l'increment, tant en habitatges principals com en secundaris. Un altre aspecte a destacar és que el percentatge d'habitatges buits és inferior a les mitjanes provincial i regional, la qual cosa pot explicar un cert arrelament de la població que ja ha emigrat, però utilitza l'habitatge el cap de setmana o en vacances, tendència similar a altres municipis del sistema rural de la Comunitat Valenciana.

	ETCV	INE	Curt termini IVE	Mitjà termini IVE	Llarg termini IVE
2015	2.414	2.414	2.414	2.414	2.414
2016	2.426	2.405	2.339	2.380	2.410
2017	2.438	2.397	2.268	2.346	2.407
2018	2.450	2.388	2.198	2.313	2.403
2019	2.463	2.379	2.132	2.281	2.400
2020	2.475	2.371	2.068	2.249	2.396
2021	2.487	2.362	2.006	2.217	2.392
2022	2.500	2.354	1.946	2.186	2.389
2023	2.512	2.345	1.889	2.155	2.385
2024	2.525	2.337	1.834	2.124	2.382
2025	2.537	2.328	1.780	2.094	2.378
2026	2.550	2.320	1.729	2.065	2.374
2027	2.563	2.312	1.679	2.036	2.371
2028	2.576	2.303	1.631	2.007	2.367
2029	2.589	2.295	1.585	1.979	2.364
2030	2.602	2.287	1.541	1.951	2.360
2031	2.615	2.279	1.498	1.923	2.357
2032	2.628	2.270	1.456	1.896	2.353
2033	2.641	2.262	1.416	1.870	2.350
2034	2.654	2.254	1.377	1.843	2.346
2035	2.667	2.246	1.340	1.817	2.343
TCD 2025	5,11	-3,54	-26,25	-13,24	-1,49
TCD 2035	10,49	-6,96	-44,50	-24,72	-2,96
Taxa anual (%)	<b>0,50</b>	<b>-0,36</b>	<b>-2,90</b>	<b>-1,41</b>	<b>-0,15</b>

Figura 3: Projeccions de població. Font: INE, IVE i elaboració pròpia.

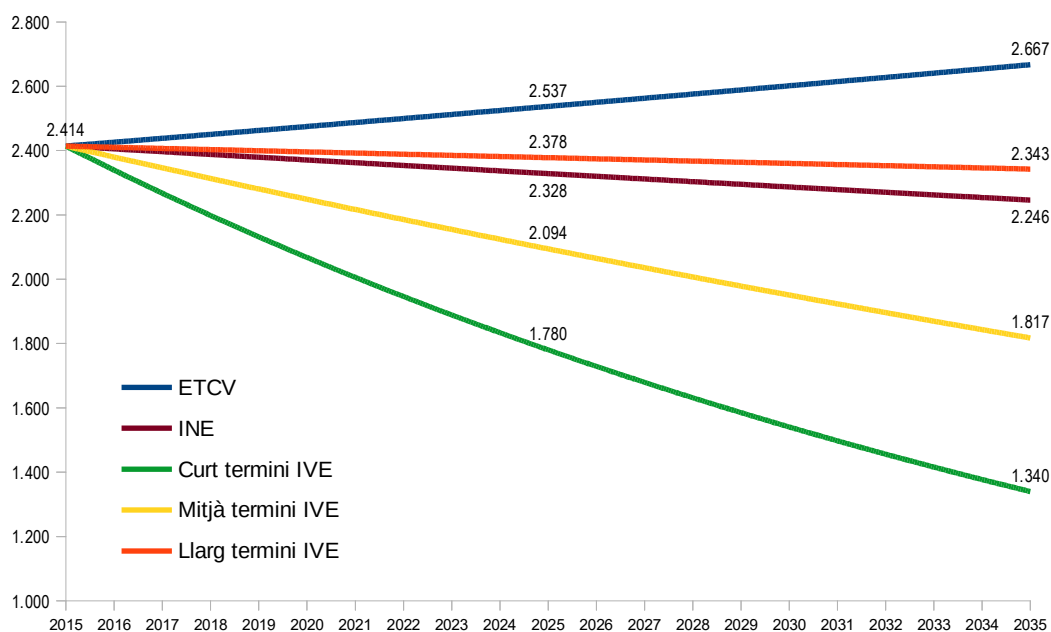


Figura 4: Perspectives demogràfiques. Font: INE, IVE i elaboració pròpia.

Arribats a aquest punt, i a la vista de les dades, en aquests municipis no és aconsellable utilitzar les dades quantitatives de manera estricta per a estimar les demandes de nous sòls. Han de prevaldre altres aspectes més qualitius que s'adeqüen a diferents segments i tipologies del mercat, que combinen diferents perspectives socials, però prevalent sempre l'activació dels habitatges buits i l'edificació i consolidació dels solars existents en els nuclis urbans.

Per això, el PAT ha d'analitzar realitats més quotidianes, parlar amb tots els municipis, detectar potencialitats econòmiques latents, estimar les demandes d'habitatges amb alguna mena de protecció, i adoptar escenaris realistes a l'hora de dimensionar el sòl, tant el residencial com el dotacional i d'activitats econòmiques.

### 1.3. Estructura econòmica i potencialitats del Racó d'Ademús

Una característica específica de la comarca és la baixa taxa d'activitat, especialment la femenina, com succeeix de manera majoritària a les comarques de l'interior. També és destacable l'ocupació a temps parcial i la taxa de l'atur registrat per davall de la mitjana provincial i de la Comunitat Valenciana, encara que la grandària tan reduïda de la població li resta representativitat i emmascara situacions d'atur encobert. Els sectors on majoritàriament es concentra la població ocupada són la construcció, el comerç, l'hostaleria, l'agricultura, la indústria manufacturera i l'Administració Pública, sent aquestes les grans ocupadores de la comarca. És també notable el manteniment d'encara el 15% de la població ocupada en el sector primari que reforça les conclusions anteriors.

## ESBORRANY DEL PLA

Municipios	EL RINCÓN DE ADEMUZ			COMUNITAT VALENCIANA		
	Distribución sectorial		Tasa variación	Distribución sectorial		Tasa variación
	2013	2017	2013-2017	2013	2017	2013-2017
Total	100,0 %	100,0 %	8,6 %	100,0 %	100,0 %	15,1 %
A. Agricultura, ganadería, silvicultura y pesca	11,3 %	10,6 %	2,2 %	4,1 %	3,6 %	1,8 %
B. Industrias extractivas	7,6 %	3,8 %	-45,2 %	0,1 %	0,1 %	-10,0 %
C. Industria manufacturera	10,3 %	10,2 %	7,1 %	14,2 %	14,5 %	16,9 %
D. Suministro de energía eléctrica, gas, vapor y aire acondicionado	0,0 %	0,0 %	-	0,2 %	0,2 %	2,6 %
E. Suministro de agua, actividades de saneamiento, gestión de residuos	0,0 %	0,0 %	-	1,0 %	1,0 %	7,7 %
F. Construcción	23,8 %	24,9 %	13,4 %	5,9 %	6,3 %	24,1 %
G. Comercio al por mayor y al por menor; reparación de vehículos de motor	17,7 %	17,0 %	4,2 %	20,9 %	20,7 %	13,5 %
H. Transporte y almacenamiento	3,4 %	2,9 %	-7,1 %	5,0 %	5,0 %	15,7 %
I. Hostelería	10,1 %	10,9 %	17,1 %	8,9 %	9,9 %	28,4 %
J. Información y comunicaciones	0,0 %	0,0 %	-	1,6 %	1,7 %	24,3 %
K. Actividades financieras y de seguros	0,0 %	0,0 %	-	2,3 %	1,8 %	-9,4 %
L. Actividades inmobiliarias	0,0 %	0,0 %	-	0,7 %	0,9 %	41,5 %
M. Actividades profesionales, científicas y técnicas	0,0 %	0,0 %	-	4,4 %	4,6 %	19,3 %
N. Actividades administrativas y servicios auxiliares	2,7 %	2,5 %	0,0 %	6,2 %	6,3 %	18,3 %
O. Administración Pública y defensa; Seguridad Social	6,1 %	9,3 %	64,0 %	5,8 %	5,5 %	9,0 %
P. Educación	0,0 %	0,0 %	-	4,0 %	3,8 %	9,6 %
Q. Actividades sanitarias y de servicios sociales	0,0 %	0,0 %	-	7,7 %	7,4 %	11,5 %
R. Actividades artísticas, recreativas y de entretenimiento	0,0 %	0,0 %	-	1,6 %	1,8 %	27,3 %
S. Otros servicios	3,7 %	3,8 %	13,3 %	3,0 %	2,9 %	9,0 %
T. Actividades de los hogares como empleadores de personal doméstico	2,0 %	2,5 %	37,5 %	2,4 %	2,1 %	0,7 %

*Figura 5: Afiliacions Seguretat Social per secció d'activitat. Font: HERMOSILLA PLA, Jorge. MEMBRADO TENA, Joan Carles, et al (2017). Estudis comarcals de la província de València: el Racó d'Ademús.*

Com ja s'ha comentat en la introducció d'aquest document, amb vista a la definició de les potencialitats econòmiques futures, dues destaquen en gran manera, la transformació de productes agraris, el sector agroindustrial, i el turisme en les seues diferents modalitats i segments. Tampoc s'hauria de descartar la implantació a la comarca de projectes empresarials exògens adaptats a l'escala i capacitat del territori, que han de ser potenciats amb tractaments econòmics i fiscals específics per a les empreses i emprenedors del món rural.

El primer nínxol d'ocupació, l'agroindustrial, és el més adequat per als recursos primaris de la zona, havent demostrat una forta inèrcia durant aquest període crític de crisi econòmica i l'actual pandèmia de la COVID-19. És un sector amb una capacitat d'arrossegament ocupacional important, més de dues ocupacions indirectes i induïts per cada nova ocupació, i necessita iniciatives demostratives que potencien l'emprenedoria i l'atracció d'innovadors externs a la comarca. És un sector a fomentar per aquest pla en tot el que fa referència a necessitats de sòl, així com a l'adequada ordenació i preservació dels sòls agraris amb major capacitat agrològica i, especialment, els formats pels depòsits al·luvials més recents en l'escala geològica.

Pel que respecta al turisme, és tal vegada el segment de l'activitat econòmica que més s'ha desenvolupat en els últims anys, en les seues modalitats rural i d'aventura, i estan poc desenvolupats productes relacionats amb la gastronomia o la salut, per a la qual cosa es tenen elevats recursos. Quant a places d'allotjament turístic per habitant, la dada del Racó d'Ademús és su-

perior a la mitjana provincial, i s'hi disposa en termes absoluts d'una oferta de 402 places, entre cases rurals, albergs, hotels i hostals. No consten dades d'oferta de càmping, que és un altre segment d'allotjament turístic amb elevat potencial a la comarca.

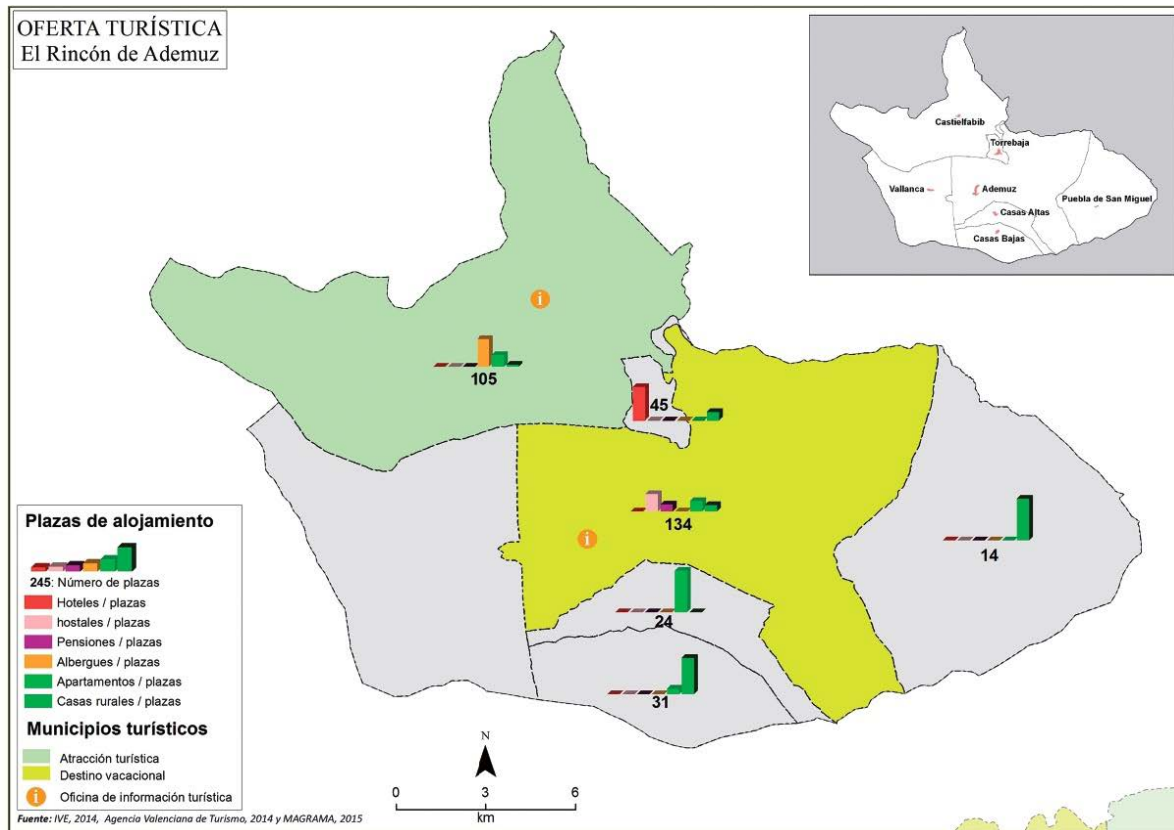


Figura 6: Oferta turística. Font: HERMOSILLA PLA, Jorge. MEMBRADO TENA, Joan Carles, et al (2017). Estudios comarcals de la provincia de València: el Racó d'Ademús.

Per tant, és una prioritat urgent la dinamització econòmica d'aquest territori per a això és necessari activar i valorar tots els recursos, tant des del punt de vista de les seues capacitats locals com d'iniciatives que vinguen de l'exterior i s'adeqüen a les característiques del territori. En aquestes polítiques de suport al Racó d'Ademús, les administracions han de jugar un paper molt rellevant generant polítiques específiques per a aquests espais. Però aquestes polítiques, hui més que mai per la urgència i necessitat, han d'estar inserides en l'Estratègia valenciana per a la recuperació, on el Consell planeja una iniciativa totalment innovadora per a l'arrelament de la població jove en aquestes comarques, i una altra en relació amb un pacte pels boscos per a la millora de la biodiversitat i la generació de béns i serveis ambientals que aquests territoris generen per al conjunt de la societat.

Aquestes polítiques forestals han de ser complementades per altres de suport a l'agricultura de secà de l'interior i a la ramaderia extensiva, que eviten l'excessiu monocultiu forestal, reduïsquen els riscos d'incendis forestals, milloren la diversitat biològica i faciliten la connectivitat ecològica i funcional del territori. Les condicions d'urgència del despoblament a la comarca han de fer que el Racó d'Ademús siga un àmbit prioritari per a la generació de projectes viables i recepció de fons europeus.

En aquesta labor proactiva de captar inversions, la gestió supramunicipal participada és un factor de governança territorial que pot conferir a la comarca grans avantatges comparatius.

Tampoc és rebutjable la idea d'un augment d'arribades d'efectius demogràfics a la comarca, que puguin mantindre els seus vincles laborals amb el món urbà, però adopten com a preferència vital un entorn saludable, tranquil o un major contacte amb la natura. Caldrà estar atents a aquest fenomen i donar les respostes oportunes en matèria de dotacions i infraestructures. En qualsevol cas, la clau d'aquestes polítiques de dinamització del medi rural és que siguen constants en el temps, no són útils les visions reduccionistes. És molt complex obtindre resultats mesurables a curt termini. El que sí que és prioritari en aquestes comarques és mantindre almenys una massa crítica de població, encara que siga petita, que permeta la conservació de serveis bàsics del territori.

### 1.4. Evolució dels usos del sòl

Com ha succeït en tots els municipis de l'interior de la Comunitat Valenciana, l'abandó a gran escala de l'agricultura, tant de secà com de regadiu, ha provocat un augment considerable de la superfície forestal, i l'aparició de paisatges semidesèrtics de molt baixa qualitat, que ha sigut acompanyat pel despoblament de nuclis xicotets i la deterioració de moltes infraestructures agropecuàries tradicionals. Per això, el sòl forestal, tant de masses boscoses com matoll, ja cobreix el 73% de la comarca, 20 punts per damunt de la mitjana de la Comunitat Valenciana. Són destacables espècies com la pinassa (*Pinus nigra*) amb 7.500 ha, l'alzinar (*Quercus ilex*) amb 1.250 ha, o la savina turífera (*Juniperus thurifera*) amb aproximadament 1.200 ha. Molt rellevant pel seu valor ecològic i paisatgístic són les 200 hectàrees de bosc de ribera, que formen un conjunt únic en el territori valencià.

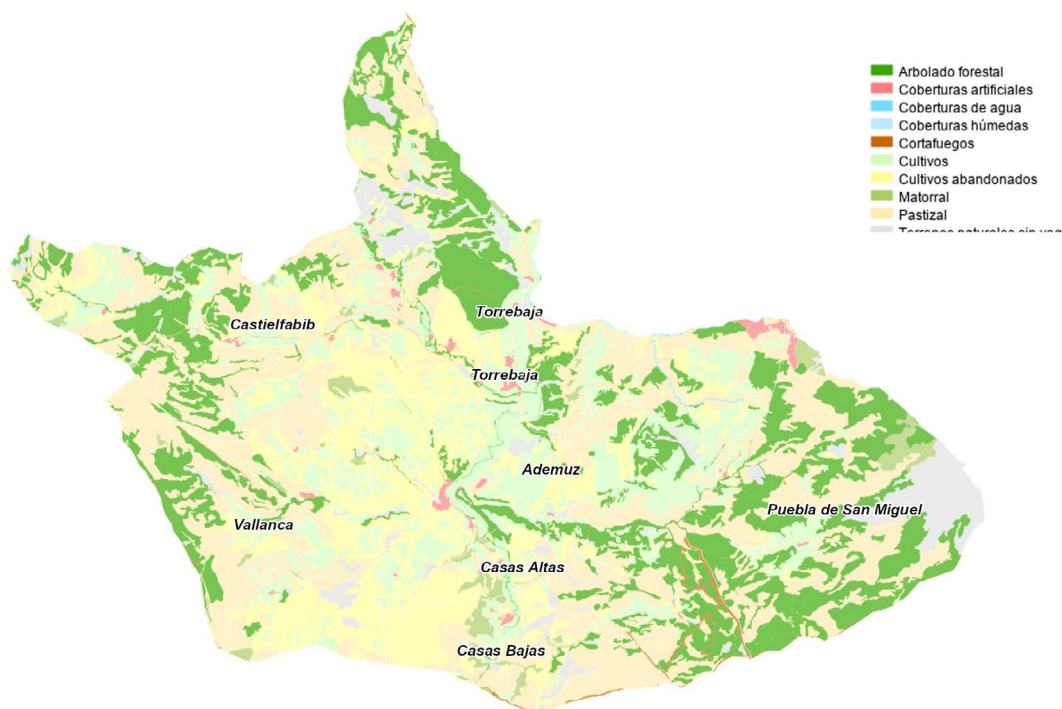


Figura 7: Usos del sòl. Font: SIOSE 2015. Visor de Cartografía. Institut Cartogràfic Valencià.



Altrament, l'agricultura ha anat perdent terreny, així com les pastures amb la crisi de la ramaderia extensiva. Aquesta pèrdua de l'activitat ha arribat fins i tot al regadiu tradicional localitzat a les valls fluvials. Des de 1995 fins a 2016, la superfície agrícola a la comarca s'ha vist reduïda en un 15%, més de 600 hectàrees, i ha retrocedit especialment la vinya; l'ametler s'ha mantingut i les pastures de muntanya han experimentat una gran reculada. El regadiu ocupa aproximadament 800 ha, al costat de les valls fluvials, sent els principals cultius l'alfals, les hortalisses o la dacsca. El cultiu de la pomera constitueix un dels recursos agraris històrics de la comarca, que també es troba en dificultats per l'emigració i l'abandó de l'agricultura.

Aquests cultius d'horta, que mereixeran una zonificació específica en el pla, compten a més amb un patrimoni hidràulic de considerable valor, sent un actiu paisatgístic de primera magnitud i un element de referència indispensable del model territorial i cultural de la comarca. Com és lògic pel seu pendent i les seues condicions litològiques, aquest és el sòl de major capacitat agrològica de la comarca, per la qual cosa adquireix un valor estratègic a conservar de manera activa per aquest instrument d'ordenació del territori. D'altra banda, encara es manté una certa cabanya ramadera ovina per l'existència de pastures d'estiu en altura que s'alternen amb l'establució a l'hivern, en un sector que requereix actius joves i que té un cert potencial si s'orienta cap a la producció de qualitat i marca territorial.

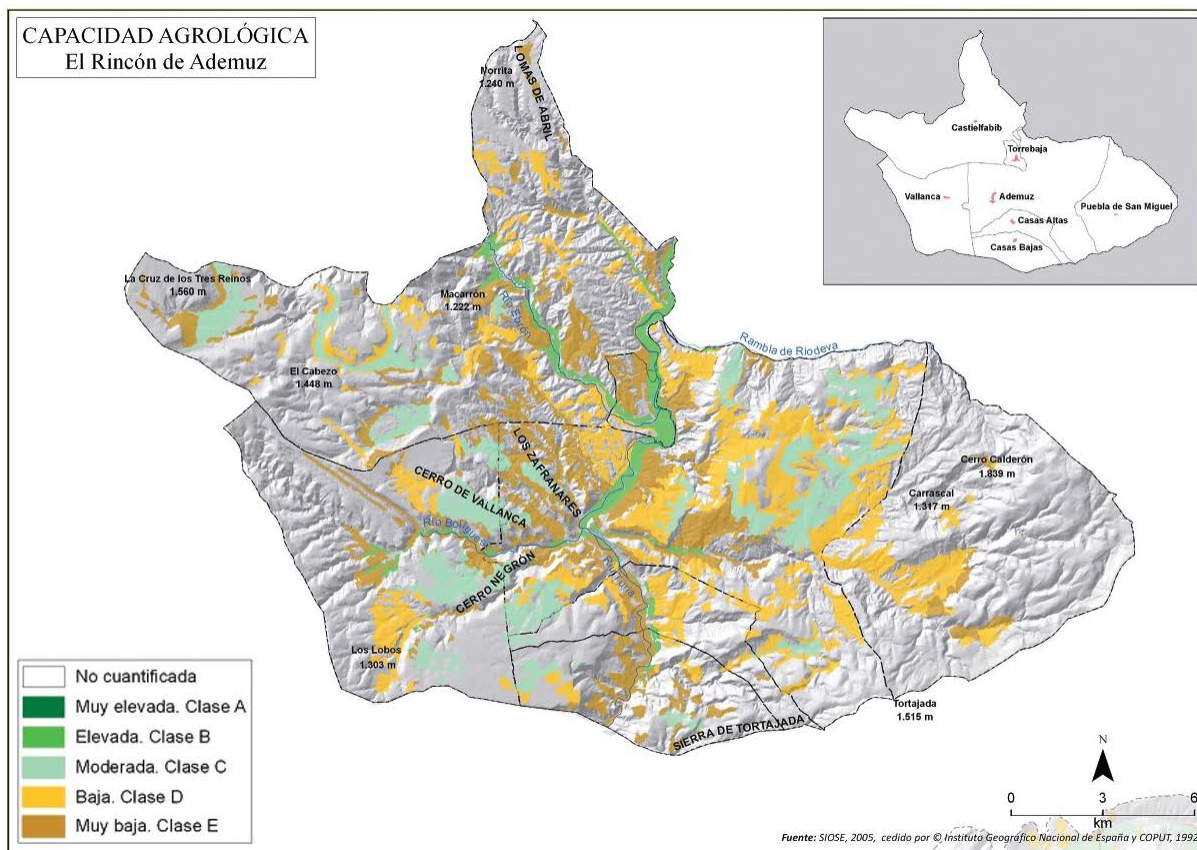


Figura 8: Capacitat agrològica. Font: HERMOSILLA PLA, Jorge. MEMBRADO TENA, Joan Carles, et al (2017).  
Estudios comarcals de la província de València: el Racó d'Ademús.

Respecte dels usos urbans, la seua proporció és a penes significativa, per davall de l'1% de la superfície de la comarca, no havent participat del gran creixement del sòl segellat que s'ha produït en moltes parts del territori valencià durant els últims 30 anys. Sí que s'han generat durant aquest temps, com en altres àmbits del món rural, algunes expectatives de gran escala, però no han passat de la seua condició de meres expectatives.

### 1.5. La Infraestructura Verda del Racó d'Ademús

Com a espai rural escassament poblat i on la presència de sòl segellat (urbanitzat) és residual, aquesta comarca presenta una gran quantitat d'espais que podrien enquadrar-se dins de les tipologies definides en l'article 5 de la Llei d'ordenació del territori, urbanisme i paisatge. Com a grans xifres, es pot afirmar que el 52% de la superfície comarcal està inclosa dins de les figures de protecció ambiental de la legislació d'espais naturals.

Destaquen per la seua dimensió i grau de biodiversitat, el Parc Natural de la Puebla de San Miguel, els llocs d'interés comunitari (LIC) de Puebla de San Miguel, Arroyo Cerezo i Los Ríos del Racó d'Ademús, la Zona Especial de Protecció dels Ocells (ZEPA) i el Paratge Natural de Fuente Bellido. Tots aquests espais estan connectats pels corredors ecològics que formen els rius Túria, Bohílgues i Ebrón, la qual cosa genera un sistema territorial d'elevada eficiència en el manteniment dels processos ecològics i en la generació de béns i serveis ambientals. Aquesta infraestructura verda de caràcter ambiental es veu reforçada per la presència abundant de sòls forestals estratègics i la presència d'hàbitats comunitaris en gran part del seu territori.

Municipios	Superficie Forestal (Arbolado y matorral)		Principales formaciones forestales		
	HA	%	Frondosas	Coníferas	Mezcla de coníferas y frondosas
Ademuz	5.893,7	58,	3.513,7	565,6	73,3
Casas Altas	1.051,6	66,0	343,2	27,2	12,3
Casas Bajas	1.548,5	68,4	117,8	459,7	187,8
Castielfabib	8.525,9	80,2	5.222,0	380	102,8
Puebla de San Miguel	5.859,2	92,2	5.015,6	278,9	45,8
Torrebaja	89,5	19,0	8,6	60,3	-
Vallanca	4.432,3	78,3	2.080,5	238,4	53,9
<b>Comarca</b>	<b>27.400,6</b>	<b>74,0</b>	<b>16.301,5</b>	<b>2010,1</b>	<b>475,9</b>
<b>Provincia</b>	<b>581.938,5</b>	<b>53,8</b>	<b>317.483,7</b>	<b>15.133,4</b>	<b>17.883,8</b>
<b>C.Valenciana</b>	<b>1.263.607,8</b>	<b>54,3</b>	<b>589.161,8</b>	<b>92.869,5</b>	<b>71.914,5</b>
<b>Comarca/Provincia</b>	<b>4,71%</b>	<b>-</b>	<b>5,13%</b>	<b>13,28%</b>	<b>2,66%</b>

Figura 9: Recursos forestals. Font: HERMOSILLA PLA, Jorge. MEMBRADO TENA, Joan Carles, et alt (2017).  
Estudis comarcals de la província de València: el Racó d'Ademús

D'altra banda, i des del punt de vista de la infraestructura verda de naturalesa territorial i paisatgístic, el Racó d'Ademús té espais agraris d'elevat interés i capacitat agrològica a les seues valls fluvials que, alhora, constitueixen hortes de proximitat que inclouen elements de

patrimoni hidràulic de gran valor. Aquest àmbit territorial inclou el paisatge de rellevància regional, PRR 13: entorn d'Ademús i savinars de la Puebla de San Miguel, alberga una superfície considerable de sòls crítics per a la recàrrega d'aqüífers, i una gran part del seu territori es troba en pendents superiors al 25%.

Respecte de les cartografies de perillositat i risc del PATRICOVA i el Sistema Nacional de Cartografies de Zones Inundables, les zones de major incidència estan restringides a les valls fluvials, encara que en certa manera afecten els nuclis urbans d'Ademús i Torrebaja, per la qual cosa cal advertir la cautela necessària en els possibles creixements urbans al costat dels llits fluvials. També es troben a Ademús masses forestals i embornals de CO<sub>2</sub> de considerable importància dins de les escales de la cartografia de l'estoc de carboni.

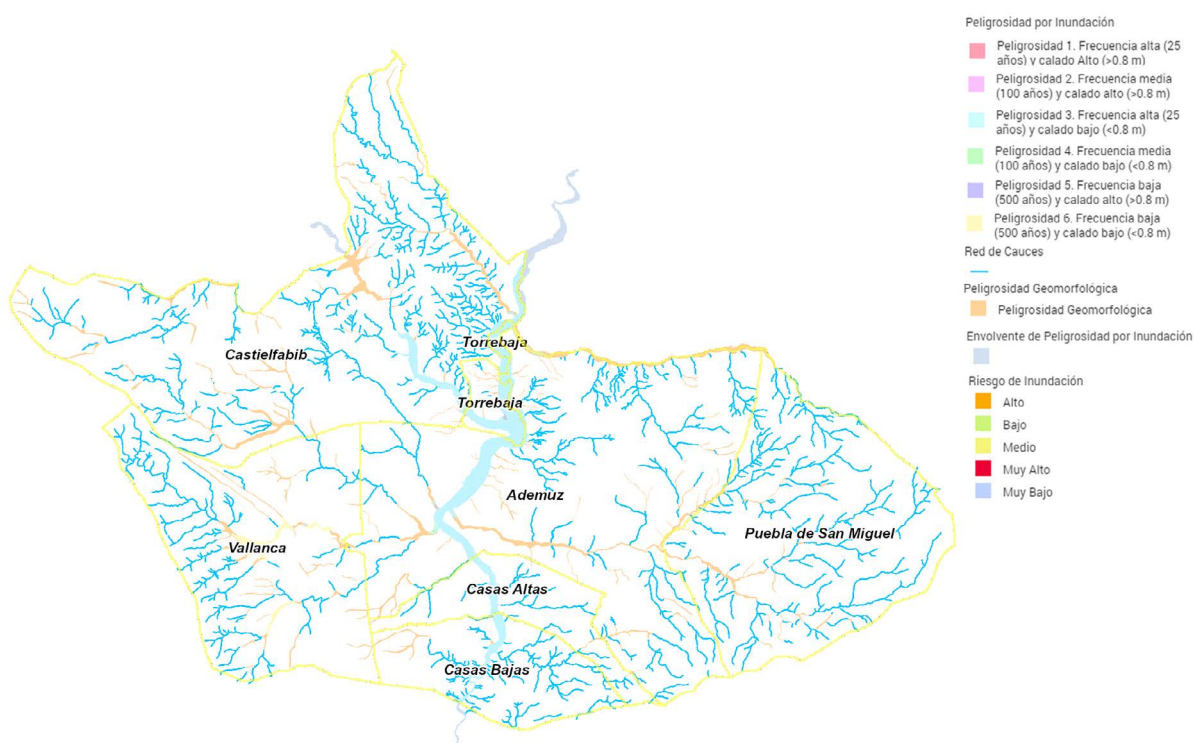


Figura 10: Perillositat i risc per inundació. Font: PATRICOVA. Visor de Cartografia. Institut Cartogràfic Valencià.

Pel que fa als elements del patrimoni cultural inclosos en la infraestructura verda, és de destacar l'existència de 6 béns d'Interés Cultural (BIC) i 40 béns de Rellevància Local (BRL), així com de 47 jaciments arqueològics. És un patrimoni molt valuós, abundant i difícil de gestionar donats els problemes socials i econòmics de la comarca. En aquest sentit, el PAT haurà de fer un esforç especial d'inventariar d'aquests elements i dels seus entorns, protegint les visuals, i establint unes directrius de protecció i gestió d'aquests béns que han d'orientar els Catàlegs municipals. També la xarxa de sendes i camins rurals forma part de la infraestructura verda, des de les sendes de grans i petits recorreguts, els camins ramaders, les senderes forestals, o els antics camins històrics que unien els pobles.

En resum, la presència de la infraestructura verda és omnipresent a la comarca, i el repte al qual s'enfronta és especialment de la seua gestió i optimització quant a la producció de béns i serveis ambientals. Per això, en la zonificació del sòl no urbanitzable per part del PAT serà prioritari el manteniment del mosaic agroforestal, limitar l'expansió del sòl forestal, establir sistemes de connectors territorials i ecològics a partir dels sòls on roman l'agricultura de secà, i els de pastures naturals, amb la finalitat de crear una autèntica xarxa de tallafocs que millore la gestió del bosc enfront del risc d'incendis forestals. També el pla haurà de zonificar els espais de regadiu de les valls fluvials, amb un règim d'usos i activitats homogenis, que permeten la conservació activa d'un espai singular pel seu elevat interès productiu, ambiental i paisatgístic.

### 1.6. Els assentaments i la capacitat del planejament municipal

El planejament urbà de la comarca del Racó d'Ademús, amb l'excepció del municipi de Casas Altas, presenta unes figures d'ordenació urbana antigues, amb el predomini de les delimitacions de sòl urbà i normes subsidiàries, poc aptes per a avaluar els nous processos d'implantació d'activitats econòmiques en el territori rural d'acord amb la seua capacitat d'acolliment. De fet, solament el 5% de la seua superfície està ordenada per una figura urbanística de Pla General, la qual cosa implica dificultats a l'hora de zonificar adequadament el sòl no urbanitzable, i la consegüent regulació dels usos i activitats compatibles amb el mitjà.

Municipi	Població (hab.)	Superfície (ha)	Tipus pla	Aprovació
Ademuz	1.203	10.042	NNSS	22/02/93
Casas Altas	159	1.595	PG	01/02/13
Casas Bajas	213	2.265	DSU	24/11/87
Castielfabib	262	10.629	HOMONNSS	28/02/00
Puebla de San Miguel	75	6.358	DSU	25/07/89
Torre Baja	445	472	PG	26/09/03
Vallanca	159	5.661	DSU	30/05/89

*Figura 11: Estat actual del planejament urbanístic. Font: Conselleria de Política Territorial, Obres Públiques i Mobilitat.*

Aquesta falta d'actualització del planejament sobrevalora el percentatge de sòl no urbanitzable protegit en conjunt pel planejament, que aconsegueix una xifra del 80% de la superfície comarcal, quasi 30 punts per damunt de la mitjana de la Comunitat Valenciana, mentre que el sòl no urbanitzable comú a penes suposa el 19% del total, quedant el restant 1% en la suma del sòl urbà més l'urbanitzable. Aquesta realitat disfuncional suposa una excessiva homogeneïtzació del territori que impedeix la seua adequada zonificació i regulació, i amb això es fa més difícil, i introdueix molta inseguretats jurídica, la implantació de determinats usos i activitats, compassades amb els valors del territori, que podrien ser compatibles en un sòl zonificat com a no urbanitzable comú, si el planejament d'aquests municipis estiguera actualitzat i adaptat a la nova realitat jurídica i metodològica.

## ESBORRANY DEL PLA

Municipi	Sòl no urbanitzable comú	Sòl no urbanitzable protegit	Sòl urbà	Sòl urbanitzable	Total
Ademuz	71.079.948,27	28.449.079,11	331.213,71	152.452,17	100.012.693,26
Casas Altas	224.691,26	15.890.290,85	85.566,53	23.761,01	16.224.309,65
Casas Bajas	3.155,16	22.550.147,04	84.017,08		22.637.319,28
Castielfabib	528.604,74	105.242.285,32	310.428,94		106.081.319,01
Puebla de San Miguel		63.912.633,34	24.888,16		63.937.521,51
Torrebaja	841.458,97	3.512.826,64	313.511,97	46.985,46	4.714.783,04
Vallanca		56.416.571,70	188.298,81		56.604.870,51
<b>Total Racó d'Ademús</b>	<b>72.677.858,40</b>	<b>295.973.834,01</b>	<b>1.337.925,20</b>	<b>223.198,64</b>	<b>370.212.816,26</b>

Figura 12: Classificació del sòl (m²). Font: Conselleria de Política territorial, Obres Públiques i Mobilitat.

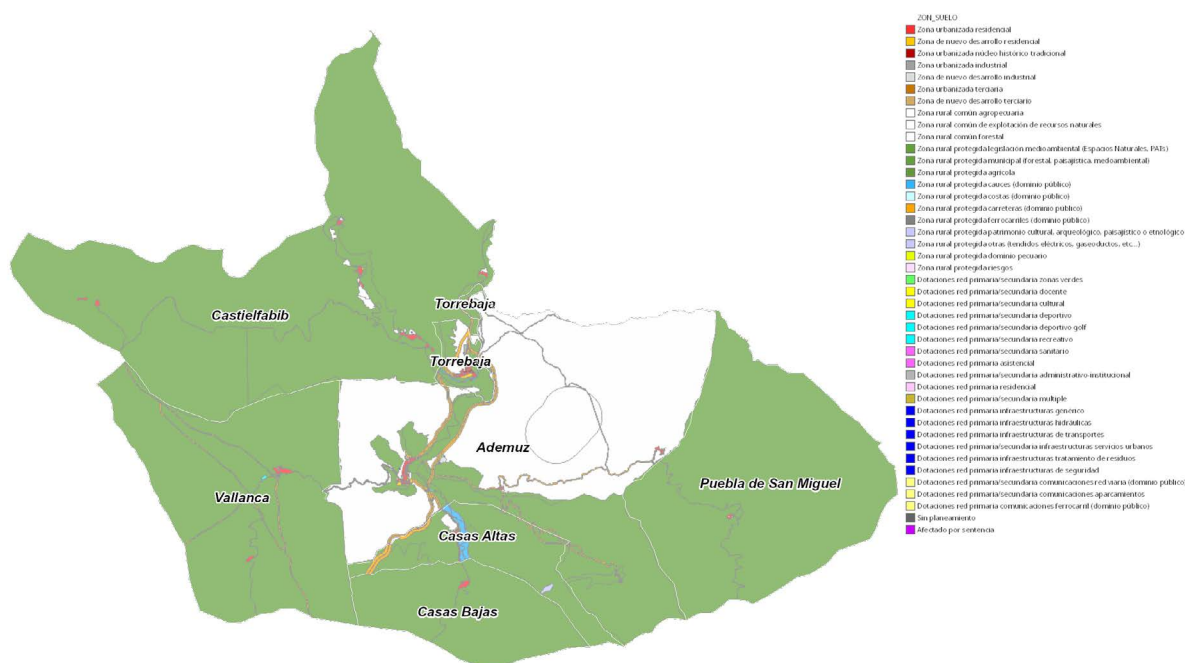


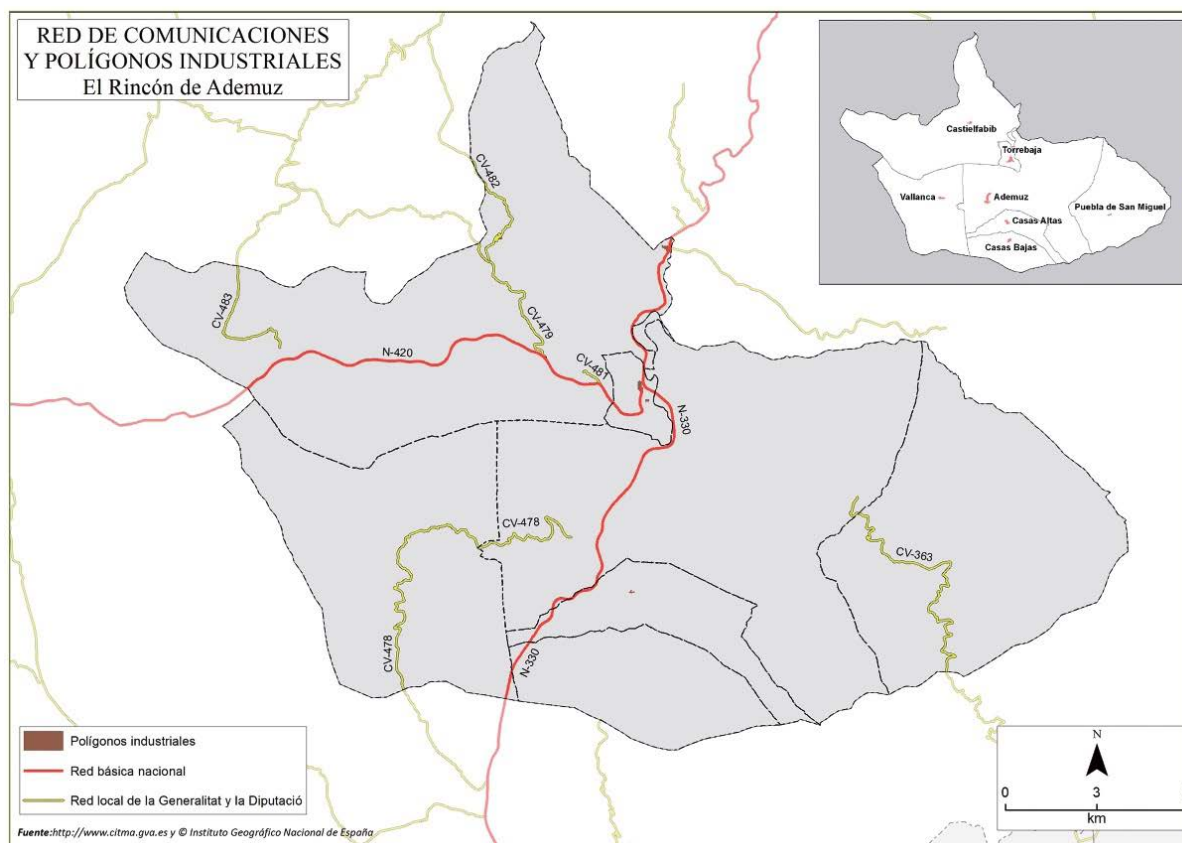
Figura 13: Zonificació del sòl. Font: Zonificació. Visor de Cartografia. Institut Cartogràfic Valencià.

Respecte de la capacitat del planejament actual, es compta amb 22 ha de sòl urbanitzable a Ademús, Torrebaja i Casas Altas, al marge de l'activació d'habitatges buits i de solars existents en els mateixos municipis. Si s'adoptaren paràmetres quantitatius de demandes d'usos residencials i econòmics, podria fer l'efecte que, en uns municipis afectats tan profundament per la despoblació, amb aquest sòl se satisfà qualsevol necessitat o expectativa raonable en l'horitzó del pla. No obstant això, serà necessari analitzar la viabilitat d'aquest sòl en el marc dels objectius del PAT, i adoptar les mesures necessàries per a proposar un model urbà racional i sostenible per a tots els municipis de la comarca. També cal considerar que algunes revisions del planejament, com el de Puebla de San Miguel, es troben en les últimes fases de la seua tramitació, o en fases més primerenques com seria el cas d'Ademús. Tot això haurà de ser tingut en compte en el PAT.

### 1.7. La mobilitat i la connectivitat

Les característiques rurals i poblacionals de la comarca condicionen la baixa densitat de carreteres, encara que la comarca és node de pas i encreuament de dos corredors d'una certa importància. El primer és la N-330, que connecta Alacant-Aragó-frontera francesa, i permet la molt important connexió amb Terol i amb la comarca de Requena-Utiel. El segon eix, la N-420, és un itinerari de gran longitud de connexió ens Còrdova i Tarragona, confluint amb la N-330 a Torrebaja, amb un recorregut de més de 800 km seguint l'antic traçat de la Via Augusta. En total suposa 35 km de carreteres nacionals. A aquests eixos se li ha d'afegir la CV-35 que, encara que no passa per la comarca, connecta amb la N-330, i és la que uneix el Racó d'Ademús amb les comarques valencianes dels Serrans, Camp de Túria i l'Horta. Aquest recorregut Ademús-València, per la CV-35, està més penalitzat en temps de recorregut que l'Ademús-Utiel-València per la N-330 i l'A-3. Aquesta circumstància permet un ampli marge de millora de les relacions d'Ademús amb la comarca vitícola de l'altiplà.

A aquesta xarxa nacional se li afigen uns 43 quilòmetres de carretera locals, camins rurals, camins històrics que el pla haurà d'inventariar i preservar, així com una longitud significativa de pistes forestals. El pla establirà una xarxa de camins i senderes que formaran part de la xarxa de mobilitat en el sòl no urbanitzable, així com els necessaris punts de connexió entre els nuclis urbans i aquests itineraris.



**Figura 14:** Xarxa de comunicacions i polígons industrials. **Font:** HERMOSILLA PLA, Jorge. MEMBRADO TENA, Joan Carles, et al (2017). *Estudis comarcals de la província de València: el Racó d'Ademús.*

El Pla d'acció territorial haurà d'analitzar les possibles millores dels traçats de les carreteres, bé per l'optimització de la secció, o per la millora d'encreuaments i la gestió dels girs a l'esquerra. També s'analitzarà l'estat actual de les connexions en transport públic, fonamentalment autobús, i les possibilitats d'estendre els sistemes de mobilitat a la demanda pròpia de les zones rurals. Els serveis actuals de major intensitat són cap a València i Terol, aquesta última pel tema hospitalari, i estan molt infradotades les relacions entre el Racó d'Ademús i la comarca de Requena i Utiel. En aquest ambient rural i de baixa densitat de població, cal prestar una atenció especial a les necessitats de mobilitat reduïda, la dels majors, transport escolar, la mobilitat captiva i els desplaçaments als centres sanitaris.

### 1.8. Infraestructures de serveis

El pla analitzarà el sistema d'infraestructures de serveis que comprenen, bàsicament, les instal·lacions hidràuliques de sanejament i proveïment d'aigua, les energètiques, les ambientals i les telecomunicacions, molt importants en un àmbit rural com el que s'està planificant. En aquest context, sempre es recomana que les infraestructures lineals es canalitzen i ordenen conjuntament amb l'existent, sempre que siga possible al costat de les infraestructures de comunicació o per aquells terrenys que perjudiquen en menor mesura la qualitat ambiental i paisatgística del territori.

El Pla d'acció territorial instarà a prioritzar el desenvolupament de les xarxes de telecomunicacions en el Racó d'Ademús, atenent la seua llunyania dels grans centres d'activitat i les dificultats intrínseques d'aquest territori. No obstant això, el dret d'ocupació del sòl per a aquestes infraestructures podrà estar modulad per les condicions ambientals, paisatgístiques, salut humana, i qualitat urbana.

També pel caràcter rural de la comarca, i per a la posada en valor dels seus atractius ambientals i culturals, es poden proposar serveis territorials per a l'ús públic sostenible dels espais naturals com ara esplanades de serveis, àrees d'estada, miradors, punts d'accés als rius, entre altres.

### 1.9. Els equipaments territorials

Respecte dels equipaments existents a la comarca, destaquen el sanitari, amb un centre de salut a Ademús, amb una cartera de serveis de medicina de família, pediatria, infermeria i matrona, 7 consultoris, i 6 oficines de farmàcia. Quant a l'educatiu, existeixen centres d'infantil, primària, ESO, ensenyaments mitjans i de formació d'adults. A més, existeixen dues oficines bancàries a Ademús, i 4 mercats ambulants amb 26 llocs de venda.

El PAT tindrà com a prioritats establir o reforçar una xarxa d'equipaments i dotacions pertanyents a la xarxa primària que vertebrin la totalitat de la comarca, i cobrisquen les necessitats de la població i de les demandes estacionals lligades a l'afluència temporal de població externa. D'aquesta manera, el pla definirà i proposarà una regulació preventiva de les reserves de sòl necessàries per a completar la xarxa d'equipaments sanitaris, assistencials, esportius, educatius, culturals, recreatius, administratius i d'habitatge dotacional.

En aquest apartat també es podrien incloure una xarxa de dotacions recreatives de caràcter públic en el sòl no urbanitzable que, a més d'oferir la possibilitat de l'ús i gaudi del territori, poden ajudar a aconseguir una major desestacionalització de l'oferta turística de la comarca, com ara refugis de muntanya, rehabilitació d'edificacions ramaderes en desús, activació d'habitatges rurals, zones públiques d'acampada, etc.



### 2. Objectius del Pla d'Acció Territorial del Racó d'Ademús

El gran objectiu del Pla d'acció territorial del Racó d'Ademús és la proposta d'una ordenació estructural de la comarca que tinga com a fi desitjable la consecució del principi d'equitat de les condicions de vida dels seus habitants respecte d'altres àmbits urbans. Aquest objectiu general es complementa amb els següents:

- Concretar i completar els objectius, principis, criteris i propostes de l'Estratègia territorial de la Comunitat Valenciana, adaptant-les a les necessitats específiques del caràcter rural de la comarca.
- Establir l'ordenació estructural completa i consensuada dels set municipis de la comarca des d'una escala supralocal que millore la resiliència del territori.
- Definir els criteris territorials i urbanístics per a les actuacions sectorials del conjunt d'administracions públiques amb competència en la Comunitat Valenciana.
- Definir la infraestructura verda estructural en l'àmbit del pla i establir fórmules participatives de conservació, gestió i la seua valoració.
- Establir sistemes de governança que permeten fórmules de gestió urbanística i territorial d'escala supramunicipal en la implantació dels elements estructurants del territori.
- Proposar un sistema de participació pública exhaustiu, transparent i que permeta una redacció del pla coparticipada, incorporant la perspectiva de gènere i la recuperació de la tècnica i cultura tradicionals de gestió del territori.



Aquests objectius generals es poden articular a través d'una sèrie de blocs d'objectius temàtics com són; la infraestructura verda, el sistema d'assentaments, la mobilitat i les directrius de desenvolupament rural per a la comarca.

Des del punt de vista de la **infraestructura verda** els objectius del Pla d'acció territorial del Racó d'Ademús són:

- Dissenyar un sistema d'espais oberts que tinga com a principals elements de vertebració els llits fluvials del riu Túria i dels seus afluents Ebrón i Bohílgues, garantint la seua connexió ecològica i territorial amb el conjunt dels sòls de major valor del territori comarcal.
- Garantir la preservació del patrimoni natural, cultural i paisatgístic del Racó d'Ademús, la conservació dels seus processos ecològics i el manteniment i millora dels béns i serveis ambientals que produeix la infraestructura verda: aliments, protecció enfront de riscos, millora del cicle hídric, reforç de la biodiversitat, mitigació i lluita contra el canvi climàtic i serveis culturals, entre altres.
- Afavorir la continuïtat visual del territori evitant la seua fragmentació, millorar la integració paisatgística dels nuclis, protegir les seues visuals i mantindre el seu caràcter rural.
- Zonificar de manera racional i coherent el sòl no urbanitzable de la comarca amb visió supramunicipal, prenent com a referència les unitats del paisatge i les afeccions de la infraestructura verda, i incorporant de manera prioritària els espais fluvials de regadiu.
- Preservar el mosaic agroforestal i ordenar-lo de manera que optimitze els serveis ambientals, la gestió del risc d'incendis forestals i la millora de la biodiversitat.
- Identificar i delimitar els elements i espais de valor patrimonial i establir les directrius necessàries per a la seua posterior ordenació i gestió en els catàlegs de protecció.



Des del punt de vista del **sistema d'assentaments**, els objectius són:

- Precisar les estratègies de desenvolupament urbanístic per a cadascun dels municipis de la comarca, seqüenciar les diferents prioritats de creixement i combinar adequadament les visions local i comarcal.
- Prioritzar la rehabilitació, renovació i regeneració dels teixits urbans existents a la comarca enfront de nous desenvolupaments consumidors de sòl.
- Localitzar els àmbits preferents per a les xicotetes extensions dels nuclis urbans, i els àmbits més adequats per a la implantació d'usos econòmics, prioritzant els d'escala supramunicipal.
- Dissenyar una xarxa primària de dotacions estructurals d'escala comarcal i concretar i ordenar els nous equipaments i serveis que el pla puga proposar.
- Identificar els sòls urbanitzables amb possibles incompatibilitats amb la infraestructura verda del territori, o amb l'aplicació dels principis directores i criteris de l'Estratègia territorial de la Comunitat Valenciana.

Des del punt de vista de la **mobilitat sostenible**, els objectius són:

- Definir una xarxa d'itineraris en sòl no urbanitzable per a fomentar l'ús públic sostenible i l'accessibilitat no motoritzada als punts de major interès i valors ambientals i paisatgístics.
- Millorar i proposar fórmules de transport a la demanda adequades a l'entorn rural, gestionant de manera conjunta els usuaris captius, el transport escolar i el sanitari.
- Recuperar els camins històrics de connexió entre els diferents nuclis urbans i adaptar-los a l'ús per als vianants sempre que siga possible i viable.



Des del punt de vista de les **directrius de desenvolupament rural**, els objectius són:

- Coordinar les accions del pla d'acció territorial amb les polítiques i accions del Consell en matèria de lluita contra la despoblació.
- Proposar i desenvolupar una xarxa d'elements del patrimoni cultural i del paisatge de la comarca per a donar suport a les iniciatives que duguen a terme els departaments competents en matèria de turisme, i que puguin servir de referent per a les accions del sector privat.
- Fomentar xarxes formades per elements dotacionals (edificacions ramaderes, refugis de muntanya, àrees d'acampada, etc.), que oferisquen la possibilitat del gaudi del territori i milloren l'equilibri estacional de l'activitat turística.
- Definir elements de servei al territori, distribuïts de manera estratègica per a permetre l'accés als elements excel·lents del patrimoni natural i cultural: punts d'accés, miradors, àrees d'estada, punts de recollida de residus, punts d'informació, etc.
- Proposar accions per a l'atracció de població al medi rural, facilitant el teletreball, o la implantació d'iniciatives emprenedores, tant locals com exògenes, compatibles amb la capacitat d'acolliment del territori.



### 3. Propostes del Pla d'Acció Territorial del Racó d'Ademús

Les propostes urbanístiques i territorials del Pla d'acció territorial del Racó d'Ademús es recolliran principalment en la normativa i en els plans d'ordenació, sense perjudici de l'establiment d'un programa d'actuacions que, de manera indicativa, incloga accions multisectorials valorades la inversió de les quals corresponga a les diferents administracions. El detall dels plans i les determinacions seran les corresponents a una escala 1.10.000 com a mínim, atenent el seu caràcter d'ordenació general estructural, tal com es troba definida en la LOTUP.

#### 3.1. Propostes en matèria d'Infraestructura Verda del territori

El Pla d'acció territorial identificarà tots els elements de la infraestructura verda de caràcter ambiental, els de caràcter territorial i cultural, i els elements de connexió que permeten optimitzar els processos ecològics i l'ús sostenible del medi natural.

Des del punt de vista de la infraestructura verda ambiental s'haurà d'incloure:

- Els espais naturals protegits per la legislació autonòmica valenciana, així com els protegits per la legislació estatal sobre patrimoni natural i biodiversitat.
- Els sòls que formen part de la Xarxa Natura 2000.
- Els boscos de domini públic i d'utilitat pública catalogats i les àrees forestals protegides.
- Les zones humides catalogades segons la legislació ambiental.
- Els sòls de reforç i amortiment dels espais protegits pels seus valors naturals.
- Els connectors ecològics que així vengen definits en la legislació ambiental.
- Altres sòls relacionats amb la preservació dels hàbitats naturals o la distribució de la fauna i les seues amenaces.

En general, el règim d'aquests sòls serà el definit pels seus propis instruments d'ordenació i gestió. En el cas que aquests sòls no disposen d'instruments de gestió aprovats, s'haurà de tindre en compte l'article 26 de la Llei 5/2014, d'ordenació del territori, urbanisme i paisatge. No obstant això, la mateixa regulació del PAT podrà complementar les determinacions dels instruments ambientals en aquells aspectes no contemplats per aquests, o que siguen més restrictives per una anàlisi d'escala de major detall i precisió metodològica.

Des del punt de vista de la infraestructura verda de caràcter territorial i cultural s'inclouran:

- Els espais amb perillositat d'inundació, que inclouran les categories de perillositat 1 a 6 del Pla d'acció territorial sobre Prevenció del Risc d'Inundació (PATRICOVA), excepte les excepcions justificades en els sòls en situació bàsica de sòls urbanitzats. També s'incorporaran els de perillositat geomorfològica, que així ho requerisca la seua avaluació i gestió, i les categories de perillositat equivalent al PATRICOVA dels sòls inundables proposats per les cartografies del Sistema nacional de cartografies de zones inundables.

- Els espais agrícoles d'interés, relacionats amb sòls d'elevada capacitat agrològica; els espais agrícoles de proximitat, amb una dotació de 100 m<sup>2</sup> per habitant en una envoltant de 10 quilòmetres dels nuclis urbans; els de secà que tinguen un interès productiu especial, o formen part del mosaic agroforestal d'interés per a la connectivitat i la prevenció enfront dels riscos d'incendis forestals.
- Els sòls crítics per a la recàrrega d'aqüífers, especialment aquells d'elevada permeabilitat i bona qualitat de l'aqüífer subjacent.
- Sòls que reflectisquen l'estoc de carboni acumulat en el sòl, especialment els d'elevada contribució a aquest efecte embornal del CO<sub>2</sub>.
- Sòls susceptibles de tindre un alt risc d'incendis forestals, per les característiques de la propagació dels incendis i el tipus de vegetació de caràcter piròfit.
- Espais amb pendents superiors al 25%, incloent-hi els afectats per riscos d'erosió, lliscaments i desprendiments.
- Espais d'interés paisatgístic i visual, tant els ja declarats per l'Estratègia territorial de la Comunitat Valenciana, com els que s'incorporen des de l'estudi de paisatge del pla d'acció territorial.
- Espais de valor cultural i patrimonial, així com els seus entorns, atesa la normativa específica de protecció del patrimoni cultural, artístic o històric.



Els connectors territorials i ecològics, que no vengen ja contemplats per la legislació ambiental, es dissenyaran a partir dels definits en l'Estratègia territorial de la Comunitat Valenciana, i s'ordenaran atenent el que es disposa en les directrius 43 i 44 d'aquesta. El pla podrà, si fa el cas, modificar-los de forma justificada per a una millora de la connectivitat del territori, i haurà de complementar-los incloent altres connectors de rellevància més local a partir d'elements com els llits fluvials, vies pecuàries, camins històrics, espais agrícoles, forestals o agroforestals, afeccions territorials, entre altres elements. Amb caràcter previ a la concreció dels connectors, el pla analitzarà la permeabilitat general del territori i les seues diferents alternatives, i es podran utilitzar les metodologies de fricció a l'intercanvi de massa, energia i informació en el territori.

La infraestructura verda del territori d'àmbit rural s'haurà de connectar i completar amb la infraestructura verda urbana dels nuclis inclosos en l'àmbit del Pla d'acció territorial.

Una vegada dissenyada la infraestructura verda del Racó d'Ademús, s'hauran de realitzar les anàlisis i propostes següents:

- Analitzar els elements crítics que afecten la continuïtat i permeabilitat de la infraestructura verda i, si fa el cas, proposar les mesures adequades, que podran ser directrius per a orientar els futurs projectes de permeabilitat de les infraestructures.
- Proposar un model final d'infraestructura verda valorat en funció dels béns i serveis ambientals de producció, regulació i culturals. Les metodologies podran ser de superposició de valors qualitatius o quantitatius, encara que els més adequats haurien d'utilitzar una metodologia de major rigor científic utilitzant cartografies ràster, valorant les quadrícules mitjançant sistemes de ponderació per panells d'experts i tècniques d'agregació multicriteri o altres similars. El que es pretén és identificar aquells sòls de major valor quant a la provisió de béns ambientals, a l'efecte de les fórmules de compensació econòmica que es pogueren formular en el pla o en altres instruments normatius. El producte final s'haurà de presentar com un gradient de tonalitats verdes proporcionals al seu valor.

Les diferents capes cartogràfiques de la infraestructura verda s'utilitzaran com a afeccions o càrregues que modularan la regulació d'usos i activitats que es puguen implantar en el sòl no urbanitzable.

Aquesta zonificació del sòl no urbanitzable és un dels continguts de major importància i transcendència en l'elaboració del Pla d'acció territorial, ja que permetrà superar una zonificació municipal obsoleta que no afavoreix la implantació d'usos i activitats de manera coherent i adaptada a la capacitat d'acolliment del territori. La zonificació del sòl no urbanitzable es basarà en les unitats de paisatge i els patrons morfològics del territori, atés l'ús primari del sòl no urbanitzable que és la seua vocació natural, tot això al marge de les activitats que de manera excepcional s'hi puguen implantar.

La zonificació del sòl no urbanitzable de la comarca del Racó d'Ademús haurà de distingir, com a mínim, els sòls de regadiu d'interés patrimonial o de proximitat als nuclis urbans, els sòls de cultius de secà que complisquen no solament funcions productives, sinó de gestió dels riscos, el mosaic agroforestal, els sòls forestals predominants i, important en aquest cas, els àmbits de pastures de muntanya poc representats en la morfologia del territori valencià, la preservació dels quals és interessant per al suport a la ramaderia extensiva.

Una vegada zonificat el sòl rural es distingiran les zones o àmbits que hagen de ser qualificats de sòls no urbanitzables protegits i les zones rurals comunes. A més, s'establirà un règim d'usos i activitats per a cada zona que estarà condicionat per les afeccions de la infraestructura verda: espais naturals, elements de connexió, zones inundables, recàrrega d'aqüífers, paisatges de valor, etc. S'establiran regulacions específiques per a la implantació d'usos extractius, energies renovables, càmpings, edificacions en sòls no urbanitzables, entre altres.

El PAT inclourà en la definició de la infraestructura verda urbana aquells espais classificats com a sòls urbans i urbanitzables que siguin rellevants per a la coherència del sistema bàsic de la infraestructura verda, bé per la seua funció com a espais lliures i zones verdes urbanes, o per les seues funcions de connexió i integració amb la infraestructura verda d'àmbit rural.

El Pla d'acció territorial fixarà a més els lindars de sostenibilitat en matèria dels consums de sòl, aigua i energia, i efectuarà un balanç de les emissions de CO<sub>2</sub> derivades de l'aplicació de les actuacions del pla i, si fa el cas, les seues possibles fórmules de compensació.

També pel caràcter de planejament general estructural complet dels municipis que adopta el pla, es delimitaran tots els perímetres d'afecció i protecció exigits per la legislació sectorial.

El PAT proposarà un inventari d'elements culturals a protegir, identificant tots els béns d'interès cultural (BIC) i els béns de rellevància local (BRL), així com tots els trets de l'arquitectura rural que singularitze el caràcter del paisatge del Racó d'Ademús. S'establiran unes directrius específiques de protecció per a cada bé identificat, que seran de necessària observança en la tramitació del Catàleg de proteccions, la tramitació simultània o posterior de les quals es consensuarà amb el departament competent en patrimoni cultural, podent ser supramunicipal o individual per a cada municipi.





Respecte de les edificacions aïllades en el medi rural, el Pla d'acció territorial tindrà en compte, entre altres criteris, els següents:

- Totes les intervencions en el medi rural asseguraran el respecte a les condicions naturals i paisatgístiques de l'entorn, hauran de resoldre els seus impactes al medi ambient i, amb caràcter general, no es podran obrir nous camins per a accedir a parcel·les rurals a fi de la seua edificació.
- La normativa determinarà els paràmetres d'altura, ocupació de parcel·la, edificabilitat, i longitud màxima dels seus costats de les noves edificacions. En el cas de situar-se en entorns forestals arbratsges s'establiran les condicions de plantat d'arbres al llarg de les edificacions.
- Les composicions arquitectòniques s'adaptaran a les tipologies tradicionals del lloc. Els materials, acabats, colors adequats a l'entorn.
- En el cas d'instal·lacions ramaderes intensives, s'haurà de limitar la longitud màxima de les naus, no recomanant-se superar els 100 metres, i se situaran en espais assolellats i ventilats i fora de la trajectòria dels vents dominants cap als nuclis urbans.
- Els habitatges lligats amb l'explotació agropecuària demostraran, de manera fefaent, la seua vinculació funcional amb aquesta activitat, i la superfície de la finca mínima haurà de guardar relació amb les unitats mínimes de cultiu.
- Les propostes d'intervenció i dinamització de les edificacions rurals prioritzaran les localitzades en els itineraris, rutes, sendes paisatgístiques, i rutes patrimonials planificades.



### 3.2. Propostes en matèria de sistema d'assentaments

En el cas del Racó d'Ademús, el PAT analitza un espai rural singular les connotacions del qual difereixen de manera molt substancial dels àmbits metropolitans, i fins i tot d'aquells caracteritzats com a franja intermèdia del territori amb una forta component d'usos industrials.

Per això, en les anàlisis i diagnòstics previs a la formulació de propostes han de considerar entre altres aspectes, com ara:

- Els patrons morfològics del creixement urbà d'aquests municipis al llarg de la seua història.
- La situació real del sòl que està en estat bàsic rural i el que es troba en situació d'estat urbanitzat.
- L'anàlisi dels teixits disseminats a l'efecte de l'aplicació de les tècniques de minimització d'impactes previstos en el marc legislatiu actual.
- Els inventaris dels sòls urbanitzables i la seua situació jurídica urbanística.
- La valoració de l'aplicació dels índexs de creixement de sòl sostenible de l'Estratègia territorial de la Comunitat Valenciana.
- La valoració de les dotacions i equipaments públics i les seues demandes per cohorts d'edat.
- La capacitat del planejament urbanístic per a acollir les noves demandes poblacionals i d'activitats econòmiques.
- La identificació de zones amb aptitud per a acollir actuacions supramunicipals: residencials, dotacionals o d'activitat econòmica.



Una vegada realitzat aquesta anàlisi del territori i avaluades les diferents opcions i alternatives, el Pla d'acció territorial haurà d'incloure les tasques següents:

- Identificar els sectors planificats de baixa compatibilitat amb la proposta d'infraestructura verda, les directrius de l'Estratègia territorial de la Comunitat Valenciana (IMOS, IMOSE) o les disposicions normatives de la Llei d'ordenació del territori, urbanisme i paisatge. Aquesta compatibilitat/incompatibilitat podrà establir-se en diferents graus, i serà necessari conèixer amb gran precisió la situació jurídica urbanística de cada sector, a l'efecte d'adoptar les mesures que es consideren pertinents per a la consecució del model territorial desitjat.
- Definició del model territorial i urbanístic proposat, una vegada definida la infraestructura verda i l'aplicació dels indicadors de sostenibilitat ja referits, i que compten amb la cobertura legal de la LOTUP, s'han d'adoptar critèris per a la justificació del nou model que planteja el PAT. És evident que el marc rural singular de la comarca i les característiques de feblesa demogràfica i econòmica no permeten aventurar grans creixements, més aviat al contrari, el que es pretén és definir un model seqüencial i lògic que compleix escrupolosament amb els principis directors de la ETCV per als creixements de sòl sostenible (directriu 78):
  1. En primer lloc, l'activació dels habitatges existents en el sòl urbà.
  2. La compleció dels teixits urbans per l'edificació dels solars existents en el sòl urbà.
  3. Desenvolupament de les unitats d'execució o actuacions aïllades de millora dels teixits urbans existents.
  4. Desenvolupament, si fa el cas, de nous sectors urbanitzables amb una posició i dimensió adequada que evite el menyscapte dels teixits d'aquests municipis rurals.

Prioritat	Estratègia de desenvolupament urbanístic	Grau d'afectació
1 (Fase 01)	Increment de les unitats en habitatges o parcel·les existents	
2 (Fase 02)	Compleció del teixit urbà per noves edificacions en sòl urbà	
3 (Fase 03)	Polígons d'actuació o Plans de millora urbana en sòl urbà	
4 (Fase 04)	Nous sectors de desenvolupament en sòl urbanitzable	

*Figura 15: Ordre de prioritats en les estratègies de desenvolupament urbanístic i grau d'afectació paisatgística i territorial. Font: LLAURADÓ AUQUER, Bernat. Paisatge i urbanisme als micropobles a la Catalunya del segle XXI. Treball de fi de màster. Màster en estudis del territori i de la població (METIP).*

En qualsevol cas, aquests criteris de definició de les estratègies de creixement en els municipis del Racó d'Ademús hauran de complir la directriu 108 de l'ETCV, referent als criteris de creixement sostenible del sòl residencial i d'activitats econòmiques, dels municipis que formen part del Sistema Rural de la Comunitat Valenciana.

En els desenvolupaments necessaris per a satisfer la demanda de sòls per a activitats econòmiques, s'afavoriran les xicotetes implantacions compatibles amb l'ús residencial i dotacional, i s'analitzarà la viabilitat de proposar polígons d'activitat econòmica d'escala supramunicipals

i de gestió mancomunada en els àmbits de major aptitud territorial i de menor vulnerabilitat. També per a usos dotacionals es podran proposar fórmules de compensació intermunicipal en el sentit de l'article 16.4.d) de la LOTUP.

El Pla d'acció territorial del Racó d'Ademús, en efectuar una ordenació estructural completa del seu àmbit territorial, haurà d'incloure:

- La definició de la xarxa primària de dotacions i infraestructures, atés l'article 24 de la LOTUP, amb les exempcions previstes per a aquests municipis de baixa població quant a la superfície de parc públic de l'estàndard de zones verdes d'aquesta xarxa estructural.
- La zonificació de les zones urbanitzades i les de nou desenvolupament atesos els articles 25 i 27 de la LOTUP.
- La classificació del sòl atés l'article 28 de la LOTUP.
- La delimitació dels àmbits de planejament diferenciat amb els requisits de l'article 29 de la LOTUP.
- La delimitació estructural de xicotetes zones en nuclis urbans de baix creixement a desenvolupar per actuacions aïllades, en els termes de l'article 24.5 de la LOTUP.
- La delimitació dels àmbits estructurals per a les actuacions de minimització d'impactes, previstos en la LOTUP i les seues modificacions.
- Memòria de Sostenibilitat Econòmica, en la qual s'analitzarà la viabilitat conjunta dels municipis que integren el pla, i la de cadascun dels municipis de manera individualitzada. Tot això referit als impactes econòmics sobre les hisendes locals i de la Generalitat.
- Informe de viabilitat econòmica, en el qual s'analitzarà la viabilitat conjunta de les actuacions d'urbanització previstes dels municipis que integren el pla i la de cada municipi, de manera individualitzada en funció de metodologies com el valor actual net o la taxa interna de retorn del projecte.
- Programa d'actuacions, en el qual se sintetitzaran les propostes que desenvolupen en actitud d'actuació, la seua valoració i marc financer.
- Els criteris per a la determinació de les àrees de repartiment i l'establiment de l'aprofitament típus, per a cada municipi i, si fa el cas, dels sectors supramunicipals que es pogueren implantar.
- Les polítiques públiques de sòl i habitatge, establint les previsions necessàries en els termes de l'article 33 de la LOTUP, podent establir-se les demandes a escala supramunicipal així com la seua concreció en el territori, encara que donat el caràcter i les característiques econòmiques i demogràfiques s'hauran de distribuir pel màxim nombre de municipis possible.

Altres propostes del Pla d'acció territorial són la definició d'àmbits estratègics, els quals, en tractar-se d'un àmbit rural de baixa densitat de població, han d'incloure tipologies diferents de les que s'han proposat en altres plans d'acció territorial de caràcter metropolità o de comarques de litoral molt poblades. En aquest cas singular, els àmbits que es proposen són:

- Centralitats o microcentralitats en el món rural, que el pla haurà d'identificar i potenciar amb actuacions de relleu supramunicipal com ara equipaments i dotacions públiques de tipus cultural, esportiu, educatiu, sanitari, etc. També es poden reforçar altres equipaments existents per a aprofitar sinergies de localització, o fins i tot compatibilitzar diferents usos en el mateix contenidor. És prioritari aprofitar espais obsolets i requalificar-los, sempre que presenten una bona accessibilitat per a tots els municipis de la comarca.
- Àrees d'activitat econòmica de caràcter supramunicipal, en localitzacions de bona accessibilitat i, si fa el cas, de gestió mancomunada, sense que la implantació en un municipi supose un avantatge quant a ingressos per a aquest municipi, la qual cosa suposa distribuir costos i beneficis entre tots els ajuntaments. Ja es disposa d'un xicotet polígon industrial a Torrebaja, en l'encreuament dels dos grans eixos viaris principals de la comarca, per la qual cosa un reforçament d'aquest polígon seria a priori una mesura d'eficiència territorial, tot això sense perjudici dels resultats de l'anàlisi territorial que proposa el PAT.
- Àrees de regeneració, en les quals el pla haurà d'identificar aquells espais que es troben degradats en l'actualitat per a la seua recuperació i valoració.
- Dotacions territorials en sòl rural, com ara refugis de muntanya, punts o portes d'accés al territori, àrees d'estada, miradors, entre altres. Per a desenvolupar aquesta xarxa dotacional es prioritzarà la reconversió d'edificacions rurals, incloent-hi les ramaderes, i que siguin accessibles des de les xarxes d'itineraris paisatgístics, culturals, recreatius, històrics del sòl rural de la comarca.

### 3.3. Propostes en matèria d'infraestructures territorials

El sistema d'infraestructures territorials està format per un conjunt d'elements d'interés general, que són fonamentals per a assegurar la mobilitat i la provisió de serveis tècnics a aquest àmbit, i s'hi poden distingir-se les infraestructures territorials de mobilitat i les infraestructures territorials de serveis.

En general, totes les infraestructures lineals hauran de garantir la permeabilitat ecològica del territori, havent d'atendre criteris com els següents:

- La implantació, si fa el cas, de noves infraestructures lineals haurà d'incorporar mesures correctores per a assegurar la permeabilitat ecològica, que hauran d'intensificar-se quan es creuen amb un element de connexió ecològica o territorial definit en el plan.
- S'haurà d'avaluar la connectivitat ecològica i territorial en els trams d'infraestructures que se sotmeten a qualsevol actuació de millora la xarxa.
- Les noves infraestructures minimitzaran la fragmentació del territori.
- Les obres de drenatge en les infraestructures lineals hauran d'estar adaptades al pas de fauna.

Altres aspectes de la proposta en matèria d'infraestructures de mobilitat en els quals ha d'incidir el Pla d'acció territorial del Racó d'Ademús són els següents:

- Quan aquest pla propose algun traçat de noves vies de connexió per carretera, aquest traçat tindrà un caràcter indicatiu, encara que ha de ser considerat en l'estudi d'alternatives que, si fa el cas, duga a terme l'administració competent en l'execució del traçat.
- El pla podrà establir directrius sobre els condicionaments dels actuals traçats, així com dels punts crítics, la millora de la gestió dels girs a l'esquerra i la transformació de vies urbanes, les quals seran precisades per les administracions sectorials competents.
- El pla proposarà accions per a la millora de la mobilitat sostenible, com ara: la generalització del transport a la demanda, la seua coordinació amb el transport escolar, sanitari i el d'usuaris captius, les connexions amb nodes urbans de referència de rang superior, les rutes per als viants i ciclistes, i la posada en valor dels camins històrics de comunicació entre els diferents nuclis urbans.

Des del punt de vista de les infraestructures de serveis el pla d'acció territorial inclourà les lligades amb el cycle de l'aigua, energètiques, ambientals i de telecomunicacions. Respecte de la seua nova implantació o reforma, el pla observarà:

- Quan es tracte de línies de transport aèries que hagen de discórrer pel sòl en situació bàsica de rural, es procurarà que es canalitzen i ordenen al costat de les existents i al costat de les infraestructures de comunicació.
- Les noves infraestructures justificaran la seua necessitat, el seu àmbit de localització, i l'estudi d'alternatives de localització justificada en el seu menor impacte en la morfologia del territori i el paisatge.
- El pla haurà de promoure la utilització de les energies renovables en edificacions, evitant consums innecessaris de sòl per a acollir plantes d'energia renovable.
- Els depòsits controlats de residus hauran de tindre un tractament específic en la seua implantació, evitant qualsevol impacte als elements de l'ecosistema en el qual se situe.
- La implantació d'infraestructures de telecomunicacions a la comarca seran accions prioritàries, tenint en compte la situació de llunyania del Racó d'Ademús als grans centres urbans. Per al seu desplegament es reconeixerà el dret d'ocupació del sòl de domini públic, però es podran establir condicionants justificats en la protecció del medi ambient, l'ordenació del territori i el paisatge.
- Les reserves de sòl per a les infraestructures que determine el PAT hauran d'incorporar-se i establir una ordenació forma preventiva. També s'inclouran altres reserves per a dotacions i equipaments de caràcter supramunicipal que tinguen previstes les diferents administracions i siguen compatibles amb el PAT.

## 4. Documents del Pla d'Acció Territorial del Racó d'Ademús

La documentació del Pla d'acció territorial contindrà com a mínim:

- Memòria informativa.
- Plànols d'informació.
- Memòria d'ordenació.
- Plànols d'ordenació.
- Normativa.
- Estudis d'inundabilitat, mobilitat, paisatge i balanç de carboni.
- Programa d'actuacions i directrius estratègiques en matèria de dinamització econòmica.
- Informes de sostenibilitat i viabilitat econòmica.
- Pla de participació pública.
- Informe d'impacte de gènere.
- Estudi ambiental i territorial estratègic.
- Fitxes urbanístiques de zonificació i gestió.
- Inventari d'elements del patrimoni cultural i directrius de preservació i la seua valoració.

### 5. Normativa del Pla d'Acció Territorial del Racó d'Ademús

La normativa del Pla d'acció territorial haurà de contemplar com a mínim els apartats següents:

- Objectius i directrius estratègiques, la seua relació amb l'Estratègia territorial de la Comunitat Valenciana, així com amb altres plans i instruments de caràcter estructural aplicables al pla.
- Disposicions generals quant a àmbit, objecte, abast, modificació i revisió, relació amb altres plans, participació pública, etc.
- Disposicions normatives referents a la infraestructura verda, la seua ordenació i gestió, i el seu caràcter d'afecció en l'ordenació del sòl no urbanitzable.
- Regulació del sòl no urbanitzable ateses les diferents zones que el componen, determinant els diferents usos i activitats que es poden autoritzar en cadascuna d'elles, i establint els seus respectius paràmetres per a cada ús i zona diferents.
- Inclusió en la normativa del pla de les disposicions procedents de l'estudi de paisatge i de la resta de documents normatius que el requereixen, com ara l'estudi d'inundabilitat, l'estudi de mobilitat, l'informe d'impacte de gènere, els de sostenibilitat i viabilitat econòmiques, entre altres.
- Prioritats estratègiques del desenvolupament urbà, atenent el seu caràcter rural i a l'ordre de preferències exposat en la memòria justificativa.
- Regulació de la xarxa primària i dels paràmetres urbans estructurals d'acord amb la Llei d'ordenació del territori, urbanisme i paisatge.
- Proposta dels criteris econòmics de l'equidistribució de càrregues i beneficis.
- Condicions en les quals es puguen modificar els índexs màxims de creixement de sòl per a usos residencials i d'activitats econòmiques, amb la finalitat d'adaptar-los a la realitat territorial.
- Condicionants per als nous sectors, així com criteris i directrius d'obligat compliment per al tractament dels sectors urbanístics no compatibles amb el model proposat pel pla.
- Desenvolupament normatiu per a l'activació dels àmbits estratègics identificats.
- Definició d'àmbits per a la minimització d'impactes en el territori.
- Criteris per a la distribució en el territori de l'habitatge amb alguna mena de protecció.
- Condicions territorials bàsiques relatives a les diferents tipologies d'infraestructures de mobilitat i de servei.
- Regulació de la implantació territorial de les infraestructures de mobilitat i bàsiques i la seua adaptació a la morfologia del territori i el paisatge.
- Regulació del sistema viari en el sòl no urbanitzable: camins rurals, vies verdes, camins històrics i itineraris per als vianants i ciclistes.
- Normativa general d'aplicació en la formulació dels plans d'ordenació detallada, i el règim transitori per al planejament urbanístic vigent i el que es troba en tramitació.
- Regulació de la revisió del Pla d'acció territorial i de les seues possibles modificacions.
- Proposta de fórmules de governança territorial supramunicipal, determinant els possibles instruments de gestió quant a la redistribució de càrregues i beneficis i les compensacions entre municipis.



### 6. Estudi de Paisatge

La comarca del Racó d'Ademús es troba geogràficament situada en l'Alt Túria, en un context morfològic dominat per la presència d'elevats relleus solcats per un conjunt de valls fluvials que articulen la infraestructura verda d'aquest territori. La matriu territorial és predominantment forestal, amb taques agroforestals on el secà i les pastures han experimentat una forta regressió en favor del matoll mediterrani.

Des del punt de vista compositiu, destaca aquest contrast entre les estretes valls, que han sigut colonitzats per l'escàs poblament de la zona donant lloc a paisatges agraris culturals d'extraordinari valor, i les escarpes, penya-segats i relleus que li confereixen un caràcter agrest i on el físic i estructural predomina respecte dels espais urbanitzats. En aquest conjunt, els nuclis urbans de reduïda grandària i adaptats a la morfologia del territori constitueixen elements paisatgístics de gran valor i, alhora, d'elevada fragilitat. Per això, preservar les seues siluetes i visuals és un objectiu fonamental per a acollir qualsevol nou desenvolupament fora d'escala que evite menyscar la gran qualitat dels seus paisatges.

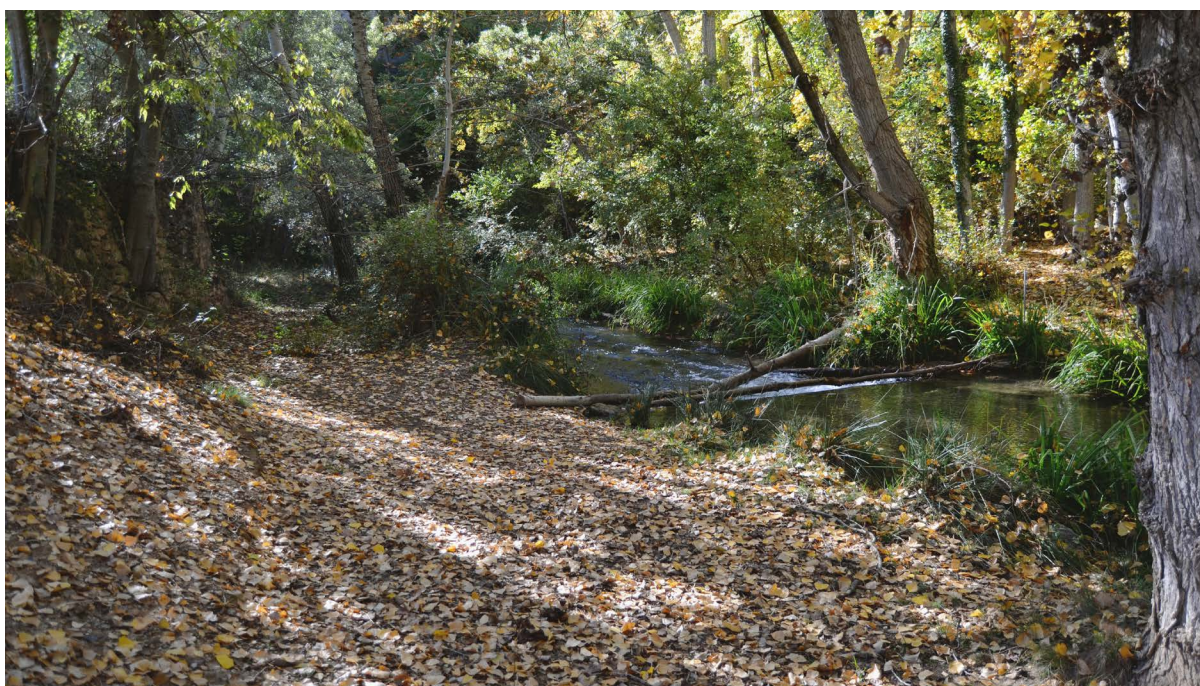
En aquest context territorial descrit, l'estudi de paisatge del Pla d'acció territorial de la comarca del Racó d'Ademús s'adaptarà en els seus continguts al determinat en l'annex I de la LOTUP, i la delimitació de les seues unitats de paisatge serà d'obligada referència per a la zonificació del sòl no urbanitzable de l'àmbit del pla. Aquestes unitats es basaran en els elements morfoestructurals del territori, els patrons presents en la cobertura del sòl, els processos de paisatge i l'anàlisi visual.



Per tot això, i donada la transcendència de la zonificació del sòl rural per al desenvolupament de pla, l'escala de determinació de les unitats haurà de ser, com a mínim, la de referència del Pla d'acció territorial, és a dir 1.10.000, que és pròpia de l'ordenació general estructural dels municipis. A aquesta zonificació del sòl rural se li superposarà, com ja s'ha comentat en anteriors apartats, les afeccions que deriven la infraestructura verda que condicionarà la tipologia d'implantació d'usos i activitats en el territori, la seua amplitud i intensitat.

L'estudi de paisatge haurà de tindre en compte la proposta de Paisatges de Rellevància Regional a la comarca i considerar tots els recursos i fites paisatgístiques d'elevat valor amb vista a la seua conservació activa. En aquest cas, a la comarca es localitza el PRR13: Entorn d'Ademús i savinars de la Puebla de San Miguel, els principals objectius de qualitat paisatgística de la qual són:

- Des del punt de vista de la preservació dels patrons estructurants del paisatge, s'han de protegir: els conjunts urbans d'Ademús i Castielfabib com a fites i punts de focalitat del paisatge del Racó d'Ademús, preservant i millorant les seues siluetes i façanes urbanes, així com mantindre els sistemes i paisatges agraris d'hortes i regadius històrics.
- Des del punt de vista de la identificació dels elements significatius per a l'articulació del territori que han d'integrar-se en la infraestructura verda, destaquen: el corredor ecològic i cultural del riu Túria i els paisatges agraris d'hortes i regadius històrics, especialment al seu pas pel municipi d'Ademús.
- Des del punt de vista de la millora de la percepció i gestió del paisatge, és necessari: preservar el conjunt de l'horta i de la ribera del Túria i les escarpes circumdants; conservar de manera activa els paisatges fluvials dels rius Bohílgues, Ebrón i rambla del Val; potenciar la capacitat panoràmica i d'interpretació del Castell d'Ademús, de Castielfabib, el de Mirabueno a Puebla de San Miguel i el Cabezo, i promoure l'ús públic en el riu Túria en relació amb les seues rutes culturals i paisatgístiques, com són la de Cavanilles, o les del riu Bohílgues.



## ESBORRANY DEL PLA

---

Tots aquests objectius, i els que resulten de l'anàlisi a una escala més precisa, tindran, juntament amb les directrius d'ordenació i gestió, un abast vinculant que formarà part de la normativa del mateix Pla d'acció territorial. L'estudi també haurà de definir àmbits i itineraris que reunisquen els valors suficients per a l'elaboració d'un programa de paisatge i, si fa el cas, s'hauran de vincular a la gestió de la xarxa d'elements patrimonials i de paisatge de la comarca.



### 7. El Pla de Participació Pública

Donades les característiques de l'àmbit del pla, especialment la seua escassa població, la participació pública ha d'adaptar-se a aquests condicionants. Això suposa que, com a punt de partida, s'haurà de planificar una participació pública singular que tindrà en compte els criteris següents:

- L'escassa població té l'avantatge que el coneixement directe del pla pot aconseguir un percentatge molt elevat de la ciutadania, difícilment comparable amb una altra mena d'àmbits comarcals o metropolitans. Per tant, una acceptació generalitzada d'aquest tindria una elevada legitimitat, i seria més senzilla la implementació de les seues propostes.
- No es poden presentar meses tècniques o d'experts per a debatre grans alternatives sobre el model territorial. Les meses han de proposar solucions viables i adequades a l'escala d'un territori rural amb poca capacitat per a acollir noves grans peces en el territori.
- Donat l'àmbit, i l'escala del pla, els diferents aspectes tècnics sectorials es troben tan entrelaçats que les reunions temàtiques deixen de tindre sentit, i és preferible que aquestes meses tècniques tracten de continguts integrats.
- És fonamental que els experts que es convoquen siguen especialment competents en desenvolupament rural, i s'incloguen òrgans de l'Administració responsables en el foment d'aquestes comarques i que tinguen a més capacitat executiva i inversora.
- Les organitzacions supramunicipals de la comarca, i aquelles entitats o ciutadans que demostren provat lideratge, han de ser presents en la majoria de les jornades de participació que se celebren.
- En la mesura que siga possible, s'hi hauria d'incloure experts en desenvolupament de comarques en risc de despoblació d'altres territoris on s'hagen produït experiències reeixides.
- Els retorns dels resultats dels avanços del pla hauran de produir-se en totes les fases de la redacció del pla de manera que, d'una banda, siga senzill efectuar la traçabilitat de les aportacions; i, d'altra, la redacció siga el més participada possible.
- Les tècniques de la participació pública hauran de permetre que la ciutadania participe en les alternatives i opcions del pla, fins i tot de manera propositiva i proactiva.
- En la mesura que siga possible, tots els municipis hauran d'acollir alguna fita participativa.
- La perspectiva de gènere és molt important en aquest procés de participació, més si cap per la baixa taxa d'activitat femenina present en els territoris rurals.

El pla de participació pública haurà de seguir aquests criteris ressenyats i adaptar el procés participatiu i comunicatiu a la realitat específica de la comarca del Racó d'Ademús, aprofitar el *know-how* col·laboratiu que existeix a la comarca, i les experiències desenvolupades per altres institucions i esdeveniments, entre els quals destaquen els treballs desenvolupats per la Universitat d'Estiu del Racó d'Ademús.

## B. DOCUMENT INICIAL ESTRATÈGIC

## 1. Objectius de la planificació i problemàtica sobre la qual s'actua

El gran objectiu del Pla d'acció territorial del Racó d'Ademús és la proposta d'una ordenació estructural de la comarca, que tinga com a fi desitjable la consecució del principi d'equitat de les condicions de vida dels seus habitants respecte d'altres àmbits urbans. Aquest objectiu general es complementa amb els següents:

- Concretar i completar els objectius, principis, criteris i propostes de l'Estratègia territorial de la Comunitat Valenciana, adaptant-les a les necessitats específiques del caràcter rural de la comarca.
- Establir l'ordenació estructural completa i consensuada dels set municipis de la comarca des d'una escala supralocal que millore la resiliència del territori.
- Definir els criteris territorials i urbanístics per a les actuacions sectorials del conjunt d'administracions públiques amb competència en la Comunitat Valenciana.
- Definir la infraestructura verda estructural en l'àmbit del pla i establir fórmules participatives de conservació, gestió i la seua valoració.
- Establir sistemes de governança que permeten fórmules de gestió urbanística i territorial d'escala supramunicipal en la implantació dels elements estructurants del territori.
- Proposar un sistema de participació pública exhaustiu, transparent i que permeta una redacció co-participada del pla, i incorporar la perspectiva de gènere i la recuperació de la tècnica i cultura tradicionals de gestió del territori.



Aquests objectius generals es poden articular a través d'una sèrie de blocs d'objectius temàtics com són; la infraestructura verda, el sistema d'assentaments, la mobilitat i les directrius de desenvolupament rural per a la comarca.

Des del punt de vista de la **infraestructura verda** els objectius del Pla d'acció territorial del Racó d'Ademús són:

- Dissenyar un sistema d'espais oberts que tinga com a principals elements de vertebració els llits fluvials del riu Túria i dels seus afluents Ebrón i Bohílgues, garantint la seua connexió ecològica i territorial amb el conjunt dels sòls de major valor del territori comarcal.
- Garantir la preservació del patrimoni natural, cultural i paisatgístic del Racó d'Ademús, la conservació dels seus processos ecològics i el manteniment i millora dels béns i serveis ambientals que produeix la infraestructura verda: aliments, protecció enfront de riscos, millora del cicle hídric, reforç de la biodiversitat, mitigació i lluita contra el canvi climàtic i serveis culturals, entre altres.
- Afavorir la continuïtat visual del territori evitant la seua fragmentació, millorar la integració paisatgística dels nuclis, protegir les seues visuals i mantindre el seu caràcter rural.
- Zonificar de manera racional i coherent el sòl no urbanitzable de la comarca amb visió supramunicipal, prenent com a referència les unitats del paisatge i les afeccions de la infraestructura verda, i incorporant de manera prioritària els espais fluvials de regadiu.
- Preservar el mosaic agroforestal i ordenar-lo de manera que optimitze els serveis ambientals, la gestió del risc d'incendis forestals i la millora de la biodiversitat.
- Identificar i delimitar els elements i espais de valor patrimonial i establir les directrius necessàries per a la seua posterior ordenació i gestió en els catàlegs de protecció.

Des del punt de vista del **sistema d'assentaments**, els objectius són:

- Precisar les estratègies de desenvolupament urbanístic per a cadascun dels municipis de la comarca, seqüenciar les diferents prioritats de creixement i combinar adequadament les visions local i comarcal.
- Prioritzar la rehabilitació, renovació i regeneració dels teixits urbans existents a la comarca enfront de nous desenvolupaments consumidors de sòl.
- Localitzar els àmbits preferents per a les xicotetes extensions dels nuclis urbans, i els àmbits més adequats per a la implantació d'usos econòmics, prioritzant els d'escala supramunicipal.
- Dissenyar una xarxa primària de dotacions estructurals d'escala comarcal i concretar i ordenar els nous equipaments i serveis que el pla pugà proposar..
- Identificar els sòls urbanitzables amb possibles incompatibilitats amb la infraestructura verda del territori, o amb l'aplicació dels principis directores i criteris de l'Estratègia territorial de la Comunitat Valenciana.

Des del punt de vista de la **mobilitat sostenible**, els objectius són:

- Definir una xarxa d'itineraris en sòl no urbanitzable per a fomentar l'ús públic sostenible i l'accessibilitat no motoritzada als punts de major interès i valors ambientals i paisatgístics.
- Millorar i proposar fórmules de transport a la demanda adequades a l'entorn rural, gestionant de manera conjunta als usuaris captius, el transport escolar i el sanitari.
- Recuperar els camins històrics de connexió entre els diferents nuclis urbans i adaptar-los a l'ús per als vianants sempre que siga possible i viable.

Des del punt de vista de les **directrius de desenvolupament rural**, els objectius són:

- Coordinar les accions del Pla d'acció territorial amb les polítiques i accions del Consell en matèria de lluita contra la despoblació.
- Proposar i desenvolupar una xarxa d'elements del patrimoni cultural i del paisatge de la comarca per a donar suport a les iniciatives que duguen a terme els departaments competents en matèria de turisme, i que puguin servir de referent per a les accions del sector privat.
- Fomentar xarxes formades per elements dotacionals (edificacions ramaderes, refugis de muntanya, àrees d'acampada, etc.), que oferisquen la possibilitat del gaudi del territori i milloren l'equilibri estacional de l'activitat turística.
- Definir elements de servei al territori, distribuïts de manera estratègica per a permetre l'accés als elements excel·lents del patrimoni natural i cultural: punts d'accés, miradors, àrees d'estada, punts de recollida de residus, punts d'informació, etc.
- Proposar accions per a l'atracció de població al medi rural, facilitant el teletreball, o la implantació d'iniciatives emprenedores, tant locals com exògenes, compatibles amb la capacitat d'acolliment del territori.





Respecte de les problemàtiques sobre les quals actua el Pla d'acció territorial del Racó d'Ademús, cal destacar, entre altres, les següents:

Des del punt de vista de la **infraestructura verda**:

- Absència d'un disseny clar i ben estructurat de la infraestructura verda que permeta la seua ordenació i gestió des d'un punt de vista comarcal, superant els límits municipals que generen disfuncions quant a la falta de continuïtat i homogeneïtat d'aquesta.
- Pèrdua de la superfície de regadiu, per envelliment de la població activa agrària, i baixa rendibilitat que repercuteix de manera negativa sobre un espai d'elevat valor per a la seguretat alimentària, la dinamització de la comarca i el manteniment del patrimoni cultural.
- Abandó del sòl agrícola de secà que degrada el paisatge, incrementa el risc d'incendis forestals i provoca la pèrdua del patró agroforestal, restant diversitat i resiliència al paisatge de la comarca.
- Abandó del sòl de pastures de muntanya en relació amb la reducció de la cabanya ramadera extensiva, i substitució per tipologies de vegetació que afecten la qualitat del paisatge.
- Patrimoni cultural abundant i poc aprofitat que requereix la seua gestió en xarxa juntament amb els recursos paisatgístics de major valor.
- Necessitat d'elaborar una normativa específica i comuna per a tots els municipis respecte de les edificacions en estat rural, les pautes de rehabilitació i la seua relació amb l'entorn.
- És important, donada la condició d'enclavament dins d'altres territoris autonòmics, analitzar un perímetre de la comarca prou ampli, perquè queda garantida la connectivitat territorial en el marc de la infraestructura verda supraregional espanyola.
- Desenvolupament de sistemes de xarxes d'itineraris per a mitjans no motoritzats en el sòl rural, i la seua connexió amb les xarxes patrimonials i paisatgístiques.
- El pla reforçarà les accions de l'administració competent en la gestió dels espais naturals protegits que són presents en el Racó d'Ademús.
- És prioritari un adequat tractament de la vora urbana-rural, que garantisquen la qualitat dels nuclis urbans i la seua integració en el paisatge.
- Cal analitzar i resoldre els casos en els quals es produïska una falta de continuïtat de la infraestructura verda pel pas d'infraestructures, i preveure els casos de fragmentació territorial que pogueren generar altres infraestructures lineals.
- És necessari garantir l'autoproveïment energètic de la comarca sense menyscabar els valors de la infraestructura verda.
- És prioritari protegir les visuals dels nuclis urbans, mantindre les composicions arquitectòniques locals, i l'adequació a l'entorn de materials i colors.
- El tractament de les hortes fluvials ha de ser prioritari atés que és el gran actiu econòmic i paisatgístic de la comarca.

Cal tindre en compte en el Pla d'acció territorial que s'està davant un àmbit espacial on l'urbà en termes superficials és poc rellevant respecte del rural, però aquest sòl en estat ru-

ral, per l'evolució recent dels usos del sòl a la comarca, ha vist reduïda la seua capacitat de producció de béns i serveis ambientals, tant els productius, com els de regulació ambiental i els culturals.

Des del punt de vista del **sistema d'assentaments**, el Pla d'acció territorial del Racó d'Ademús actua sobre:

- Necessitat d'adequar els reduïts desenvolupaments dels nuclis urbans a les característiques del seu entorn, adaptant-los a necessitats reals i no a les especulatives o sobredimensionades respecte de la capacitat de la comarca.
- Seguint les directrius de l'Estratègia territorial de la Comunitat Valenciana, s'han de paular els possibles creixements prioritzant l'activació de l'edificació ja existent enfront de nous desenvolupaments de transformació de sòl.
- És prioritari per al futur de la comarca dissenyar una xarxa primària de dotacions, analitzada a escala supramunicipal, que permeta resoldre les manques existents i, si escau, desenvolupar instruments urbanístics per a la seua execució.
- És convenient analitzar les possibles demandes d'usos econòmics per a la comarca, industrials i terciaris, aprofitant l'edificació existent, i en cas necessari proposar àmbits supramunicipals per a acollir aquests usos, sense que la localització en un municipi concret supose avantatges en la distribució de beneficis i càrregues.
- És necessari corregir alguna disfunció del planejament urbà actual aplicant criteris de compatibilitat amb la infraestructura verda i les directrius de l'Estratègia territorial de la Comunitat Valenciana.
- Cal detectar espais, que poden estar edificats que, per les seues característiques favorables d'accessibilitat o qualitat de l'entorn, puguen produir alguna microcentralitat que afavorisca l'atracció d'activitat i la socialització de la població de la comarca.
- El Pla d'acció territorial ha de ser capaç de localitzar petits àmbits per a acollir els nous desenvolupaments dels municipis, prioritzant alternatives de creixement i la seua integració paisatgística.

Des del punt de vista de les **infraestructures territorials**, tant de mobilitat com de serveis, el Pla d'acció territorial del Racó d'Ademús, haurà de:

- Millorar la xarxa viària existent, evitant l'obertura de noves vies, i garantint la seua permeabilitat, tant des del punt de vista de la infraestructura verda com de la resolució del problema de les inundacions.
- Potenciar el sistema de transport a la demanda que evite quedar fora dels serveis a col·lectius captius del transport públic. A més, el pla ha d'actuar per a integrar en l'oferta segments com el transport escolar i el sanitari.
- Donada la fragilitat del mitjà, el pla ha de garantir que totes les infraestructures, hidràuliques, energètiques, residus i telecomunicacions que s'implanten ho facen en sòls d'elevada aptitud i baixa fragilitat. És especialment important el tema de les telecomunicacions per la seua gran visibilitat.
- En qualsevol cas, el Pla d'acció territorial haurà de potenciar el caràcter escènic de les vies de comunicació.

Respecte dels **criteris de desenvolupament rural**, el Pla d'acció territorial del Racó d'Ademús haurà d'actuar sobre les problemàtiques següents:

- Incorporar la xarxa patrimonial i paisatgística a les accions d'ús sostenible del territori, i l'activitat turística compatible amb la capacitat d'agafada del territori.
- Recuperar i valorar espais de regadiu abandonat, impulsar marques de qualitat dels productes de la zona, i recuperar tècniques de producció tradicionals que puguin generar un valor afegit als seus productes locals.
- Utilitzar el patrimoni construït per a la proposta de rutes temàtiques, combinades amb allotjament rural i turisme de gaudi de la natura.
- Millorar la transformació *in situ* dels productes primaris locals, reforçar les accions de desenvolupament rural basades en la gestió dels espais forestals, i potenciar la ramaderia extensiva des del punt de vista econòmic de la qualitat del producte i de la gestió de la lluita contra els incendis forestals.
- Conscienciar els nous residents, visitants, i turistes de la importància del respecte a la cultura rural del territori i la cura del medi ambient.
- Millorar la integració de la dona en totes les accions de desenvolupament rural que es duguen a terme al Racó d'Ademús.



## 2. L'abast, àmbit i possible contingut de les alternatives que es plantegen

Quan es tracta de plans d'acció territorial de municipis de característiques tan rurals com el Racó d'Ademús, els debats sobre un model territorial amb diverses alternatives, ambientalment i tècnicament viables, no tenen el mateix sentit i escala que podria tindre un àmbit més urbanitzat o metropolità on les opcions estan més obertes, i la morfologia i sostenibilitat de les diverses propostes podrien satisfer els objectius del pla atenent criteris de desenvolupament sostenible en el seu vessant ambiental, econòmic i social.

Aquests territoris compten amb unes problemàtiques tan greus i urgents, que l'alternativa a la no execució del pla, és a dir l'alternativa zero, és viable ambientalment, almenys a curt i mitjà termini, perquè el desenvolupament del planejament previst no transformarà notablement el territori. El problema és el contrari, és de viabilitat ambiental i desenvolupament sostenible a llarg termini, i això solament s'aconseguirà si es desenvolupen plans, com el PAT que es proposa, que garantisquen aquesta sostenibilitat i resiliència del territori mitjançant accions realistes i que permeten lluitar de forma més eficient contra la despoblació i el declivi econòmic i social.

Per tot això, es plantegen per a la seua avaluació les alternatives zero, no pla, i l'alternativa Pla d'acció territorial, tot això sense perjudici que durant l'avaluació ambiental es pogueren establir altres alternatives que pogueren aportar llum a l'elaboració i tramitació del pla, la qual cosa exigiria la seua inclusió en l'Estudi ambiental i estratègic del Pla.

Una primera aproximació quant a l'avaluació ambiental i territorial estratègica dels diferents models territorials, en aquest cas dos, que es proposen en aquest document, es pot veure en el quadre següent, on es creuen les dues alternatives amb diferents criteris de sostenibilitat com ara la infraestructura verda del territori, el consum de recursos naturals, el model urbà i territorial i les infraestructures, bé recordant que l'avaluació ambiental no té com a objecte la selecció d'alternatives, sinó la justificació de la seua elecció per part del promotor en funció de la defensa dels interessos generals i del compliment dels objectius del pla.

	Funcionalitat Infraestructura Verda	Biodiversitat	Paisatge i patrimoni cultural	Espais agraris
Alternativa 0: absència de planificació				
Alternativa 1: PAT Racó d'Ademús				

	Afaveix el compliment
	Dificulta el compliment
	Efecte neutre/poc significatiu

Figura 16: Patrimoni natural i paisatge. Font: Elaboració pròpia.

## DOCUMENT INICIAL ESTRATÈGIC

	Ús eficient de l'aigua	Emissions CO <sub>2</sub>	Qualitat de l'aire	Gestió de residus
<b>Alternativa 0: absència de planificació</b>				
<b>Alternativa 1: PAT Racó d'Ademús</b>				

	Afavoreix el compliment
	Dificulta el compliment
	Efecte neutre/poc significatiu

*Figura 17: Fluxos ambientals i energètics. Font: Elaboració pròpia.*

	Reutilització teixits urbans	Compacitat creixement	Mescla d'usos	Heterogeneïtat tipologia social, etc.
<b>Alternativa 0: absència de planificació</b>				
<b>Alternativa 1: PAT Racó d'Ademús</b>				

	Afavoreix el compliment
	Dificulta el compliment
	Efecte neutre/poc significatiu

*Figura 18: Model d'ocupació del territori. Font: Elaboració pròpia.*

## DOCUMENT INICIAL ESTRATÈGIC

	Racionalització desplaçaments	Accesibilitat ferroviària	Eficiència de la xarxa	Rentabilitat transport públic
<b>Alternativa 0: absència de planificació</b>				
<b>Alternativa 1: PAT Racó d'Ademús</b>				

	Afavoreix el compliment
	Dificulta el compliment
	Efecte neutre/poc significatiu

*Figura 19: Mobilitat sostenible. Font: Elaboració pròpia.*

<b>Alternativa 0: absència de planificació</b>	3	1
<b>Alternativa 1: PAT Racó d'Ademús</b>	11	0

	Afavoreix el compliment
	Dificulta el compliment

*Figura 20: Resum d'alternatives. Font: Elaboració pròpia.*

### 3. El desenvolupament previsible del Pla d'Acció Territorial del Racó d'Ademús

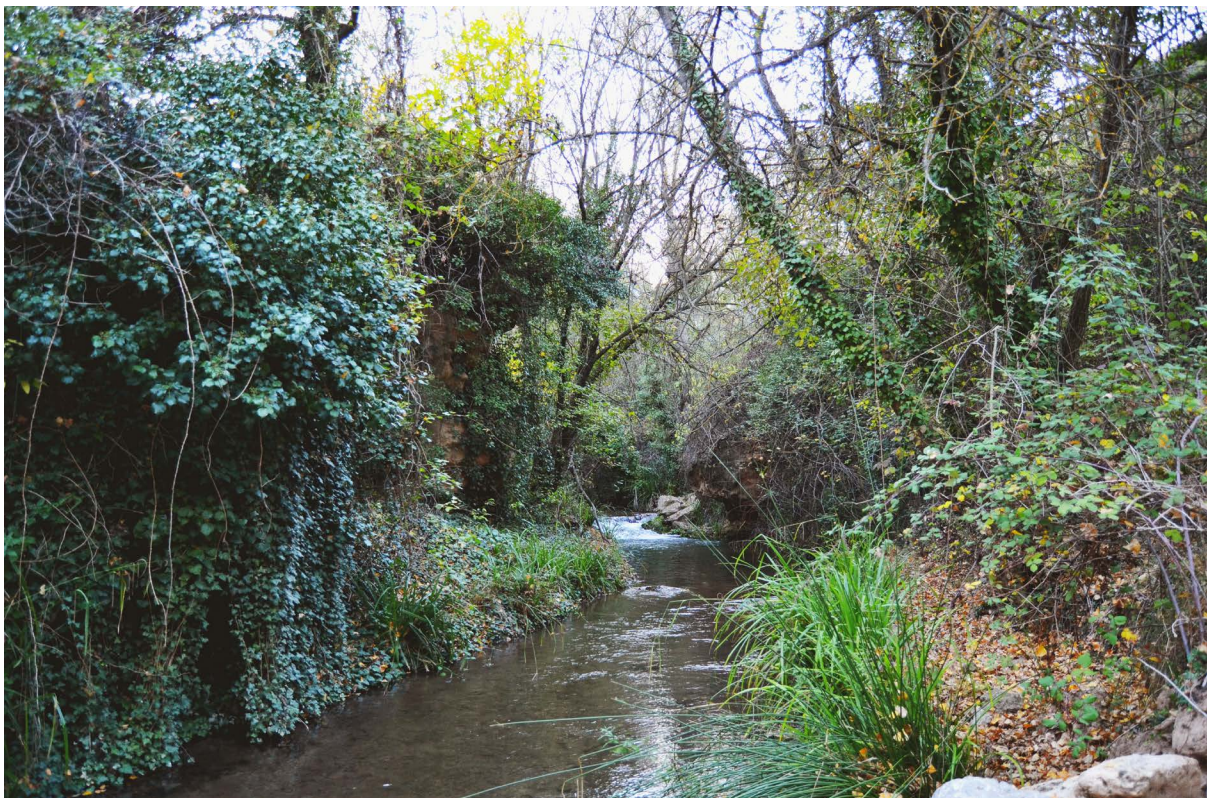
El Pla d'acció territorial una vegada aprovat es desenvoluparà mitjançant diferents instruments de gestió contemplats en la legislació vigent:

- En primer lloc, es podrà desenvolupar a través dels plans d'ordenació detallada dels municipis, que comptaran ja amb la cobertura estructural del PAT, la qual cosa en facilitarà la tramitació, ja que les repercussions ambientals i territorials de major abast estaran ja avaluades.
- Els municipis també podran desenvolupar llicències en sòl urbà, actuacions aïllades de vora urbana o unitats d'execució adaptades a les característiques d'aquests àmbits, aplicant creixements molt selectius i integrats en el paisatge.
- El PAT també es podrà desenvolupar mitjançant els catàlegs de protecció que incloguen l'inventari dels seus elements identificats i els criteris proposats en aquest.
- Un altre instrument de desenvolupament són els programes de paisatge que es puguen proposar des del mateix instrument d'ordenació i dels quals, si fa el cas, es proposen des d'altres administracions, agents socials i organismes de gestió comarcal del Racó d'Ademús.
- En el cas d'aquesta comarca és molt important el desenvolupament de projectes de desenvolupament rural integrat fomentats pels departaments competents en matèria de desenvolupament rural, lluita contra la despoblació o altres involucrats en la millora de l'equilibri territorial a la Comunitat Valenciana. És imprescindible canalitzar fons europeus i els procedents de l'Estratègia valenciana per a la recuperació a la millora de les condicions de vida i el desenvolupament d'oportunitats per als municipis del sistema rural valencià.
- També de manera excepcional es podran aplicar figures de planejament i gestió estratègiques per a desenvolupar projectes basats en els recursos endògens d'aquesta comarca i adaptats a la seua escala territorial i capacitat d'acolliment del mitjà. Aquests instruments també són adequats per a les actuacions de caràcter supramunicipal que no troben una adequada cobertura en els instruments urbanístics ordinaris.
- El Pla d'acció territorial haurà de comptar amb un programa d'actuacions degudament avaluat i valorat econòmicament, i proposarà els mecanismes financers adequats per al compliment d'aquesta finalitat.

#### 4. Un diagnòstic de la situació del medi ambient i del territori abans d'aplicació del Pla en l'àmbit afectat

A la vista de l'evolució dels diferents usos del sòl i de la crisi demogràfica i econòmica de la comarca, es pot realitzar un primer diagnòstic ambiental de la comarca:

- Com ha succeït en tots els municipis de l'interior de la Comunitat Valenciana, l'abandó a gran escala de l'agricultura, tant de secà com de regadiu, ha provocat un augment considerable de la superfície forestal, i l'aparició de paisatges semidesèrtics de molt baixa qualitat, que ha vingut acompanyat pel despoblament de petits nuclis i la deterioració de moltes infraestructures agropecuàries tradicionals.
- Per això, el sòl forestal ha avançat de manera notable en els últims anys, tant de masses boscoses com matoll, cobrint el 73% de la comarca, 20 punts per damunt de la mitjana de la Comunitat Valenciana. Aquest augment ha anat aparellat amb una pèrdua de diversitat forestal i de l'expansió d'espècies més ignícoles, la qual cosa incrementa la vulnerabilitat del territori a l'efecte del risc d'incendis forestals.
- No obstant això, és de destacar que la baixa pressió antròpica ha permès mantindre boscos madurs amb vegetació climàtica i una important massa de bosc de ribera que formen un conjunt singular en el conjunt de la Comunitat Valenciana, i la preservació de la qual ha de ser un objectiu prioritari d'aquest PAT.





- De manera oposada, l'agricultura ha anat perdut terreny, així com les pastures amb la crisi de la ramaderia extensiva. Aquesta pèrdua de l'activitat ha arribat fins i tot al regadiu tradicional localitzat a les valls fluvials. Des de 1995 fins a 2016, la superfície agrícola a la comarca s'ha vist reduïda en un 15%, més de 600 hectàrees, retrocedint especialment la vinya, l'ametler s'ha mantingut i les pastures de muntanya han experimentat una gran reculada. El regadiu ocupa unes 800 ha, al costat de les valls fluvials, sent els principals cultius l'alfals, les hortalisses o la dacsa. El cultiu de la pomera constitueix un dels recursos agraris històrics de la comarca, també es troba en dificultats per l'emigració i l'abandó de l'activitat agrícola.
- Aquests cultius d'horta, que mereixeran una zonificació específica en el pla, compten a més amb un patrimoni hidràulic de considerable valor, sent un actiu paisatgístic de primera magnitud i un element de referència indispensable del model territorial i cultural de la comarca. Com és lògic pel seu pendent i les seues condicions litològiques, aquest és el sòl de major capacitat agrològica de la comarca, per la qual cosa adquireix un valor estratègic a conservar de manera activa per aquest instrument d'ordenació del territori.
- D'altra banda, encara es manté una certa cabanya ramadera ovina per l'existència de pastures d'estiu en altura que s'alternen amb l'estabulació a l'hivern, en un sector que requereix actius joves i que té un cert potencial si s'orienta cap a la producció de qualitat i marca territorial.
- L'envelliment de la població i la falta de relleu generacional en l'activitat agrícola pot produir una situació de difícil reversibilitat, la qual cosa comportaria no solament una pèrdua de la diversitat biològica, i de recursos productius, sinó de les tècniques agrícoles tradicionals que han permès mantindre el sistema agroforestal en condicions òptimes.



- Respecte dels usos urbans, la seua proporció és a penes significativa, per davall de l'1% de la superfície de la comarca, no havent participat del gran creixement del sòl segellat que s'ha produït en moltes parts del territori valencià durant els últims 30 anys..
- Quant a les masses d'aigua, encara que en general el seu estat és bo comparat amb la resta de la Comunitat Valenciana, el tram del riu Túria des d'Ademús fins a Terol presenta deficiències en els indicadors biològics, agreujant-se l'impacte per discórrer per espais protegits. Cal ressaltar que aquest tram ha sigut inclòs dins dels prioritaris en l'Estratègia nacional de restauració de rius.
- En el tema de la qualitat de l'aigua un aspecte a destacar per les dades de la Confederació Hidrogràfica del Xúquer és el descens marcat de les precipitacions en les capçaleres de la conca del Túria, la qual cosa comporta la reducció dels escolaments superficials i un empitjorament de la qualitat de les aigües que pot afectar la fauna piscícola.
- En general la connectivitat ecològica i territorial de la infraestructura verda de la comarca no presenta grans limitacions o discontinuïtats per l'escassa pressió urbana i de noves infraestructures. No obstant això, és necessari analitzar els efectes en la connectivitat dels projectes d'adequació de les carreteres que es puguin dur a terme.
- El patrimoni cultural, molt abundant, presenta un estat de conservació deficient, la qual cosa comporta una pèrdua d'identitat cultural de la comarca i la deterioració d'un actiu molt important per a la dinamització del món rural.



- La presència de zones amb elevat risc d'inundació se circumscriu als llits i zones immediates, on existeixen alguns sòls urbans i urbanitzables la viabilitat dels quals haurà d'analitzar el PAT. També existeix a la comarca una gran proporció de sòls crítics per a la recàrrega d'aqüífers que formen part molt substancial de l'alimentació del riu Túria i els seus afluents, i amb importants efectes ambientals i econòmics aigües avall del Racó d'Ademús.
- Pràcticament la meitat de la comarca és sòl forestal estratègic, i presenta un dels índexs d'estoc de carboni més elevat dels boscos de la Comunitat Valenciana, segons les dades recents de la cartografia d'embornals de CO<sub>2</sub> elaborada per la conselleria.
- Des del punt de vista dels valors paisatgístics destaquen els paisatges culturals de regadiu, que són sòls d'elevada capacitat agrològica que formen hortes de proximitat incloent elements de patrimoni hidràulic de gran valor. A més, aquest àmbit territorial inclou el paisatge de rellevància regional, PRR 13: entorn d'Ademús i savinars de la Puebla de San Miguel.
- Precisament, l'abandó de les activitats agrícoles tradicionals genera l'augment de la deterioració dels valors paisatgístics del territori, del seu patrimoni cultural i d'infraestructures i camins rurals que permeten l'accés als punts de major concentració de recursos paisatgístics.
- No s'aprecien grans dèficits i mancances quant al proveïment d'aigua, sanejament i evacuació i gestió dels residus.
- En general, la qualitat de l'aire és bona en estar la zona allunyada de grans focus contaminants.



- Des d'un punt de vista del seu metabolisme territorial, la comarca presenta variables metabòliques prou manejables. No existeixen grans desequilibris produïts pels fluxos d'aigua, energia i materials. La comarca pot aconseguir un elevat grau d'autosuficiència i de circularitat, potenciant les energies renovables d'autoconsum, l'agricultura de proximitat i la millora de la qualitat dels seus recursos hídrics. Tots aquests fluxos tenen un important marge de maniobra per a acollir fins i tot a una població major sense grans desequilibris. Els riscos poden vindre de la situació contrària. És a dir, la despoblació pot portar a una crisi quant a la gestió dels recursos naturals i al consegüent augment dels riscos naturals.

### 5. Efectes previsibles sobre el medi ambient tenint en compte els efectes del canvi climàtic

L'evolució previsible de l'estat del medi ambient i les dinàmiques del territori, sense intervenció de la planificació territorial supramunicipal, ja han sigut analitzades en aquest document, així com els problemes que es derivarien de l'absència d'una gestió sostenible dels recursos naturals produïda per la despoblació i l'abandó de les activitats primàries tradicionals.

A l'efecte, cal considerar a més el protagonisme rellevant i omnipresent del canvi climàtic, el qual genera efectes adversos importants sobre l'equilibri territorial i la resiliència d'espais rurals com el Racó d'Ademús. Per això, és necessari detectar aquests efectes i, des de les possibilitats del Pla d'acció territorial, intentar mitigar-los o afavorir-hi l'adaptació, tot mantenint les variables que fan d'aquest territori un espai singular:

- Des del punt de vista de la biodiversitat, les tendències avaluades apunten a un empobriment del mosaic agroforestal, la qual cosa comporta a un empobriment de la qualitat del territori, a una menor diversitat biològica, a una baixa qualitat paisatgística, a un empitjorament dels hàbitats i a un augment del risc d'incendis forestals. El Pla d'acció territorial ha d'assumir aquesta realitat i dissenyar una infraestructura verda del territori que optimitze la producció de béns i serveis ambientals. En aquest sentit és fonamental millorar tant els serveis de tipus productiu com els de regulació i culturals, reforçant el protagonisme del secà, el mosaic agroforestal i de les zones de pastures d'estiu, tot això a través d'una adequada zonificació del sòl no urbanitzable. També ha d'utilitzar aquest disseny de la infraestructura verda per a generar la millor protecció possible enfront dels incendis forestals, utilitzant un sistema de protecció basat en els usos agrícoles i ramaders.
- Aquesta pèrdua de biodiversitat pot afectar de manera molt sensible la vegetació mediterrània dels estadis muntanyencs superiors (supramediterrani), més sensibles a l'augment de les temperatures, de l'evapotranspiració i de la reducció de les precipitacions, molt evident en aquests espais mediterranis d'interior.
- Respecte dels recursos hídrics, la disminució de les aportacions serà un fet determinant. A la llum de les dades que maneja la Confederació Hidrogràfica del Xúquer, està documentada amb precisió la reducció de les precipitacions en la capçalera dels rius, en aquest cas del Túria, que afecta especialment la comarca del Racó d'Ademús i el seu entorn, i planteja un escenari que pot tindre repercussions negatives en tota la conca, especialment aigües avall, on la pressió pels recursos és més intensa. Tot això combinat amb un augment de les precipitacions en la franja litoral, de més difícil aprofitament per als usos consumptius. En el cas del Túria, amb tot just 400 mil·límetres de precipitació mitjana anual en la seua conca, el descens de les aportacions pot ser dramàtic, ja que per davall d'aquesta xifra de precipitació els escolaments nets d'aportació superficial són insignificants. Aquest efecte, encara que el seu impacte serà més important en el litoral, també tindrà conseqüències en les condicions ecològiques de la comarca del Racó d'Ademús.
- Aquesta escassetat de recursos hídrics, al marge dels seus efectes sobre la matriu forestal i agrícola del territori, pot suposar un impacte econòmic notable, ja que pot amenaçar l'atractiu natural i paisatgístic de la comarca, i de moltes de les activitats relacionades amb el turisme actiu i d'aventura que s'han desenvolupat de manera intensa en els últims anys.

- En el cas d'una comarca rural molt despoblada, com el Racó d'Ademús, molts dels efectes del canvi climàtic provenen de causes i accions externes a aquesta, i amb escàs marge de maniobra per part dels seus municipis i habitants per a afrontar-los donada la globalitat del fenomen. No obstant això, el Pla d'acció territorial, a la seua escala i determinacions, ha de contribuir a la millora d'aqueixa adaptació per diverses vies: afavorir la producció de serveis ambientals per al conjunt del territori, incloent-hi per descomptat el món urbà; millorar la connectivitat ecològica del territori i reduir la seua fragmentació; fomentar la recuperació de l'agricultura i de la ramaderia extensiva en relació amb el desenvolupament rural, però també en la millora de la qualitat del paisatge; evitar la contaminació dels ecosistemes hídrics, i protegir els sòls crítics per a la recàrrega d'aqüífers; gestionar els riscos d'incendis forestals mitjançant el disseny de la infraestructura verda; afavorir l'adaptació de les espècies al canvi climàtic a través de la connectivitat ecològica i territorial; fomentar la circularitat i el metabolisme dels fluxos sobre el territori; limitar el desenvolupament de grans peces urbanes que perforen la matriu agroforestal; gestionar un sistema de mobilitat a la demanda que evite l'excessiu ús del vehicle privat en un context d'alta taxa de motorització; introduir sistemes de governança supralocal que eviten la proliferació de sòls per a activitats econòmiques sense viabilitat d'ocupació i, molt important, utilitzar el Pla d'acció territorial com a document de consens que permeta la dinamització d'aquest territori i l'atracció de població, inversions i projectes adequats a l'escala i capacitat d'acolliment del territori.

### **6. La seua incardinació en l'Estratègia Territorial de la Comunitat Valenciana, i la incidència en altres instruments de la planificació territorial o sectorial**

L'Estratègia territorial de la Comunitat Valenciana (ETCV) aprovada pel Decret 1/2011, del Consell, introdueix entre els seus objectius el reforç del sistema rural de la Comunitat Valenciana. En concret, el seu objectiu 5: millorar les condicions de vida del sistema rural de la Comunitat Valenciana. Els continguts d'aquest objectiu són els següents:

- Definir de manera rigorosa i científica la condició de ruralitat dels municipis valencians, tenint en compte criteris d'accessibilitat, declivi demogràfic, activitat econòmica, i qualitat i cobertura de dotacions públiques.
- Establir nodes de suport al sistema rural que permeten acollir de manera eficient els equipaments i serveis dels municipis d'interior. En aquest context, l'ETCV proposa el municipi d'Ademús com a capçalera del sistema comarcal.
- Proposa un conjunt d'equipaments amb caràcter de mínims adequats al sistema rural i les seues necessitats.
- Defineix un model de pautat dels creixements dels municipis rurals, atesa la fragilitat i grandària d'aquests, incorporant les noves peces en dimensions raonables que no hipotequen el valor d'aquests teixits.
- Defineix un nou model de relacions camp-ciutat, basat en les directrius de l'Estratègia territorial europea.

El Pla d'acció territorial, a més d'incloure aquesta perspectiva de l'ETCV, s'articularà a partir dels continguts que per a aquests espais proposa el document: disseny i gestió de la infraestructura verda, sistema d'assentaments del món rural, mobilitat sostenible i directrius de desenvolupament rural. En ser un pla d'acció territorial, es podran modificar determinacions de l'ETCV mitjançant aproximacions de major precisió i detall, entre altres els índexs de creixement sostenible de sòl: IMOS i IMOSE, per a adaptar-los a la realitat de l'espai rural i de possibles implantacions sobrevingudes, que hauran d'ajustar-se a l'escala i capacitat d'acolliment del territori.

Quant a altres plans o instruments d'ordenació del territori o sectorials relacionats amb el Pla d'acció territorial del Racó d'Ademús, cal destacar els següents:

#### **Administració general de l'Estat**

- Pla hidrològic de la demarcació del Xúquer.
- Pla de gestió del risc d'inundació de la demarcació del Xúquer.
- Pla d'infraestructures, transport i habitatge 2014-2024.
- Pla estratègic del Ministeri de Foment.
- Estratègia de mobilitat sostenible.

- Estratègia espanyola de la infraestructura verda i el patrimoni natural.
- Pla nacional integrat d'energia i clima (PNIEC).
- Programa Nacional de Desenvolupament Rural.

### **Generalitat Valenciana**

- Estratègia territorial de la Comunitat Valenciana.
- Directrius per als paisatges de rellevància regional de la Comunitat Valenciana.
- Pla d'acció territorial sobre prevenció del risc d'inundació a la Comunitat Valenciana (PATRI-COVA).
- Estratègia Valenciana davant el canvi climàtic (EVCC).
- Pla d'acció territorial forestal de la Comunitat Valenciana (PATFOR).
- Pla d'acció territorial sectorial del comerç de la Comunitat Valenciana (PATSECOVA).

### **Administración Local**

- Plans generals estructurals, normes subsidiàries i delimitacions de sòl urbà dels municipis de la comarca del Racó d'Ademús.



## C. ANNEX

**Annex: Municipis que componen l'àmbit del Pla d'Acció Territorial del Racó d'Ademús**

46001 - Ademús

46087 - Casas Altas

46088 - Casas Bajas

46092 - Castielfabib

46201 - Puebla de San Miguel

46242 - Torrebaja

46252 - Vallanca