



BALANCE DE ACTIVIDADES 2012

**Centro de Recuperación de Fauna
La Granja de El Saler**



GENERALITAT VALENCIANA
CONSELLERIA DE INFRAESTRUCTURAS, TERRITORIO Y MEDIO AMBIENTE



Unión Europea

Fondo Europeo de Desarrollo Regional
Una manera de hacer Europa

BALANCE DE ACTIVIDADES 2012

En el año 2012, el Centro de Recuperación de Fauna 'La Granja' de El Saler ha ejercido de nuevo un papel destacado en la conservación de la fauna silvestre de la Comunitat Valenciana.

La misión principal del Centro, dependiente del Servicio de Vida Silvestre, es la acogida y rehabilitación de los ejemplares de fauna salvaje que, por diversas causas —principalmente de origen antrópico— terminan llegando a sus instalaciones de mano de particulares o de diferentes organismos oficiales.

Por otro lado, la cría en cautividad de determinadas especies amenazadas es otra de las actividades a destacar y que, con los años, lo ha convertido en un referente a nivel nacional.



1	Cifras totales y evolución histórica	1
2	Número de ingresos y distribución en grupos zoológicos	2
3	Estacionalidad de los ingresos	5
4	Procedencia de los ejemplares ingresados	6
5	Tipos de entrada	8
6	Recogida de los ejemplares de fauna herida	10
7	Causas de admisión	11
8	Éxito en la recuperación	12
9	Proyectos de cría en cautividad	13
10	Colaboraciones	14
A	Anexo_Listado de ingresos por especie	15

Cifras totales y evolución histórica

En el año 2012 ingresaron en “La Granja” un total de 3.889 animales pertenecientes a 204 especies diferentes, algunas de ellas catalogadas en los más altos niveles de protección.



Los ingresos de fauna salvaje autóctona, con 2.901 ejemplares, ocuparon el primer lugar en volumen de ingresos, mientras que las entradas de especies exóticas, procedentes de cautividad, conformaron un total de 596 animales.

Por último, los ejemplares de especies amenazadas nacidos en cautividad en las propias instalaciones del centro ocuparon el tercer lugar en importancia, con 392 registros.

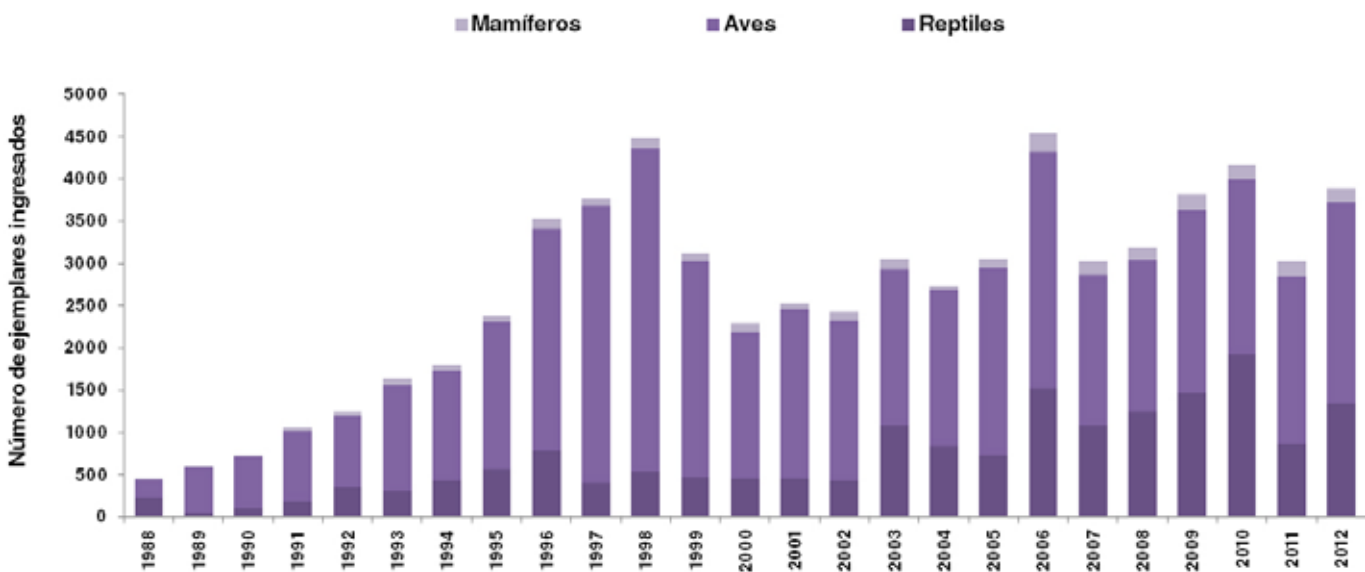


Figura 1 Serie de ingresos anuales en el Centro de Recuperación desde su creación en 1988 hasta 2012.

2

Número de ingresos y distribución en grupos zoológicos

Como todos los años, es el grupo de las aves al que pertenece la mayor parte de los ingresos en 2012 (un 61%), seguido por el de reptiles (35%) y ya con más diferencia, por el de los mamíferos (4%).



Para el total de aves, las aves rapaces constituyeron un 33% de los ingresos, seguidas de las aves acuáticas, con un 29% de las entradas. El grueso de este grupo, con un 38%, lo constituyeron este año aves pertenecientes a otros órdenes, principalmente passeriformes y vencejos.

Respecto a los reptiles, en su mayor parte se trató de galápagos exóticos y tortugas terrestres entregadas por particulares que las mantenían en cautividad, si bien una parte importante de las entradas la conformaron ejemplares autóctonos de las dos especies de galápagos que encontramos en la Comunitat Valenciana, el galápagos europeo y el galápagos leproso. También es importante el número de ejemplares de tortuga mediterránea nacidos en el propio centro, dentro del programa de reintroducción de esta especie en la Comunitat Valenciana.

Los mamíferos son el grupo menos representado; sus hábitos huidizos y la dificultad para localizarlos en la naturaleza hacen que el porcentaje de ingresos sea siempre muy bajo —un 4% este año 2012— con erizos y ardillas como especies predominantes.

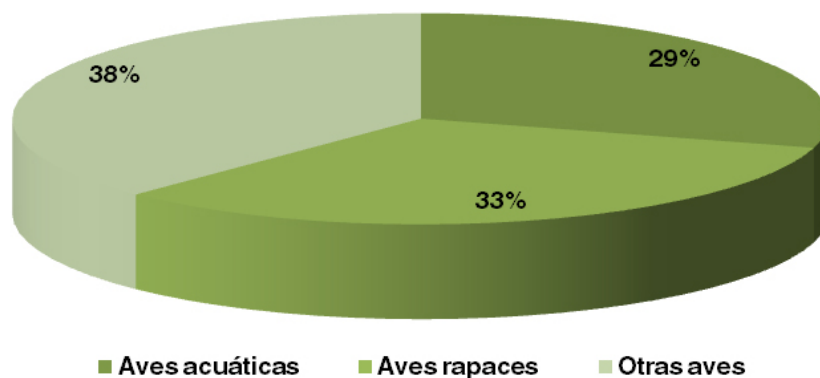


Figura 2 Ingresos por grupos de aves

Tabla 1 Ingresos de especies catalogadas como Vulnerables o En peligro de extinción			
Nombre común	Nombre científico	Catalogación	Nº de ingresos
Tortuga mediterránea	<i>Testudo hermanni hermanni</i>	EP	539*
Cernícalo primilla	<i>Falco naumanni</i>	EP	117*
Focha cornuda	<i>Fulica cristata</i>	EP	46*
Tortuga boba	<i>Caretta caretta</i>	V	28
Galápago europeo	<i>Emys orbicularis</i>	V	25
Pardela mediterránea	<i>Puffinus mauritanicus</i>	EP	25
Cerceta pardilla	<i>Marmaronetta angustirostris</i>	EP	14*
Gaviota de Audouin	<i>Larus audouinii</i>	EP	22
Aguilucho lagunero	<i>Circus aeruginosus</i>	EP	14
Malvasía cabeciblanca	<i>Oxyura leucocephala</i>	EP	8*
Águila perdicera	<i>Aquila fasciata</i>	V	7
Gallipato	<i>Pleurodeles waltl</i>	V	1
Charrancito	<i>Sterna albifrons</i>	V	8
Charrán común	<i>Sterna hirundo</i>	V	8
Garza imperial	<i>Ardea purpurea</i>	V	2
Aguilucho cenizo	<i>Circus pygargus</i>	V	3
Gaviota picofina	<i>Larus genei</i>	V	4
Pardela cenicienta	<i>Calonectris diomedea</i>	EP	4
Cigüeña negra	<i>Ciconia nigra</i>	V	2
Cormorán moñudo	<i>Phalacrocorax aristotelis</i>	V	2
Garcilla cangrejera	<i>Ardeola ralloides</i>	EP	1
Buitre negro	<i>Aegypius monachus</i>	V	1
Canastera	<i>Glareola pranticola</i>	V	1
Avetoro	<i>Botaurus stellaris</i>	EP	1
Fumarel cariblanco	<i>Chlydonias hybrida</i>	V	6
Águila pescadora	<i>Pandion haliaetus</i>	V	1

* Se incluyen los ejemplares nacidos en el Centro de Recuperación.
EP: en peligro de extinción; V: vulnerable.

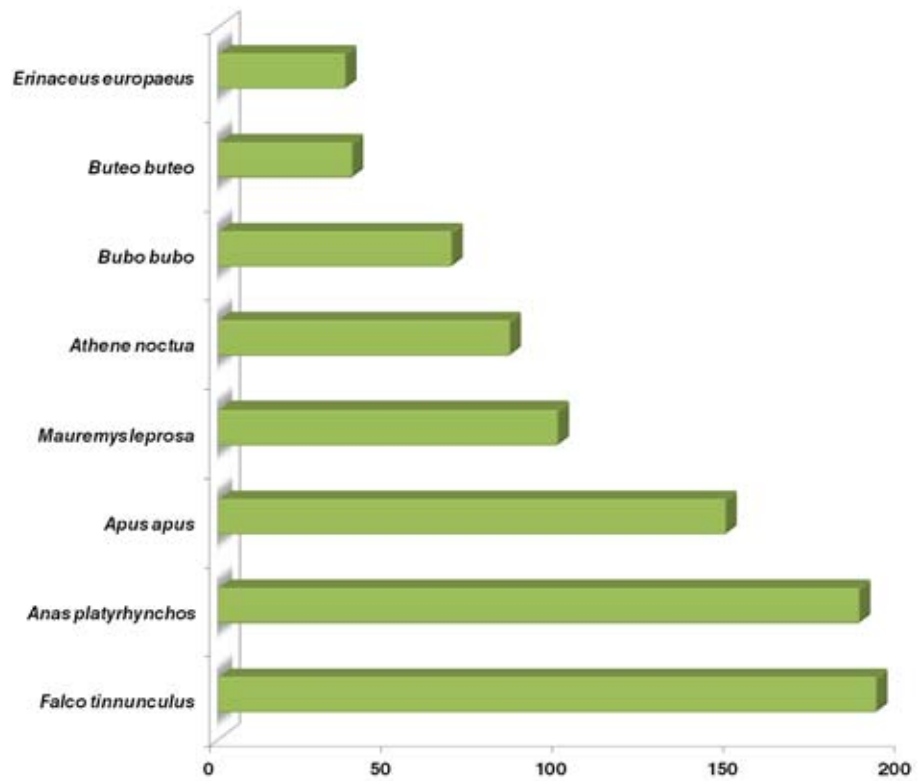


Figura 3 Especies más abundantes en número de ingresos*

* En esta lista no se han incluido especies que tienen un plan de cría en cautividad



3

Estacionalidad de los ingresos

El patrón de las admisiones en el centro a lo largo del año suele ser muy parecido temporada tras temporada, siendo en los meses de mayo a agosto cuando se dan las mayores cifras de ingresos.

La razón principal es que en esta época llegan al centro un elevado número de crías de aves que todavía no son capaces de volar por sí solas, y terminan siendo recogidas y entregadas. A este factor hay que sumarle también que es entonces cuando se dan los episodios de sequías —con la consiguiente disminución en la calidad y cantidad de agua— que acaban afectando negativamente a muchas de las aves ligadas a estos ambientes palustres, y que terminan ingresando tras sufrir algún tipo de intoxicación.

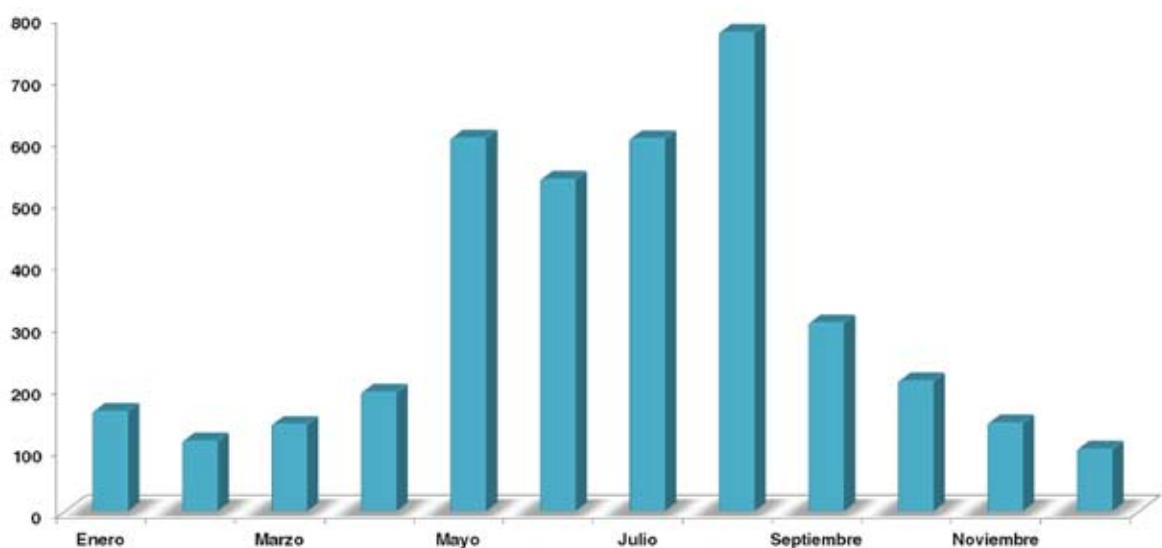


Figura 4 Ingresos por mes en el año 2012

4

Prodedencia de los ejemplares ingresados

Dada la existencia de un centro de recuperación para cada una de las provincias de la Comunitat Valenciana, la práctica totalidad de los ingresos en el CRFLG provienen de la provincia de Valencia (83%). Al margen de esto, una pequeña parte de las entradas (8%) corresponde a ejemplares trasladados desde Castellón y Alicante para ser tratados en las instalaciones de Valencia —que dispone de infraestructuras más completas para su cuidado— mientras que un 9% lo constituyeron animales procedentes de otras Comunidades Autónomas.

Respecto al reparto por municipios, se aprecia por un lado que son los términos municipales que engloban zonas húmedas (Almenara, Cullera, La Safor,...) los que mayor volumen de ingresos aportan, fundamentalmente aves acuáticas intoxicadas. Por otro lado, la cercanía del centro a la capital hace que muchos de los ejemplares acogidos procedan del



área metropolitana. En líneas generales, la existencia del centro de recuperación es ampliamente conocida en Valencia, con ingresos procedentes de casi todos los municipios que integran la provincia.

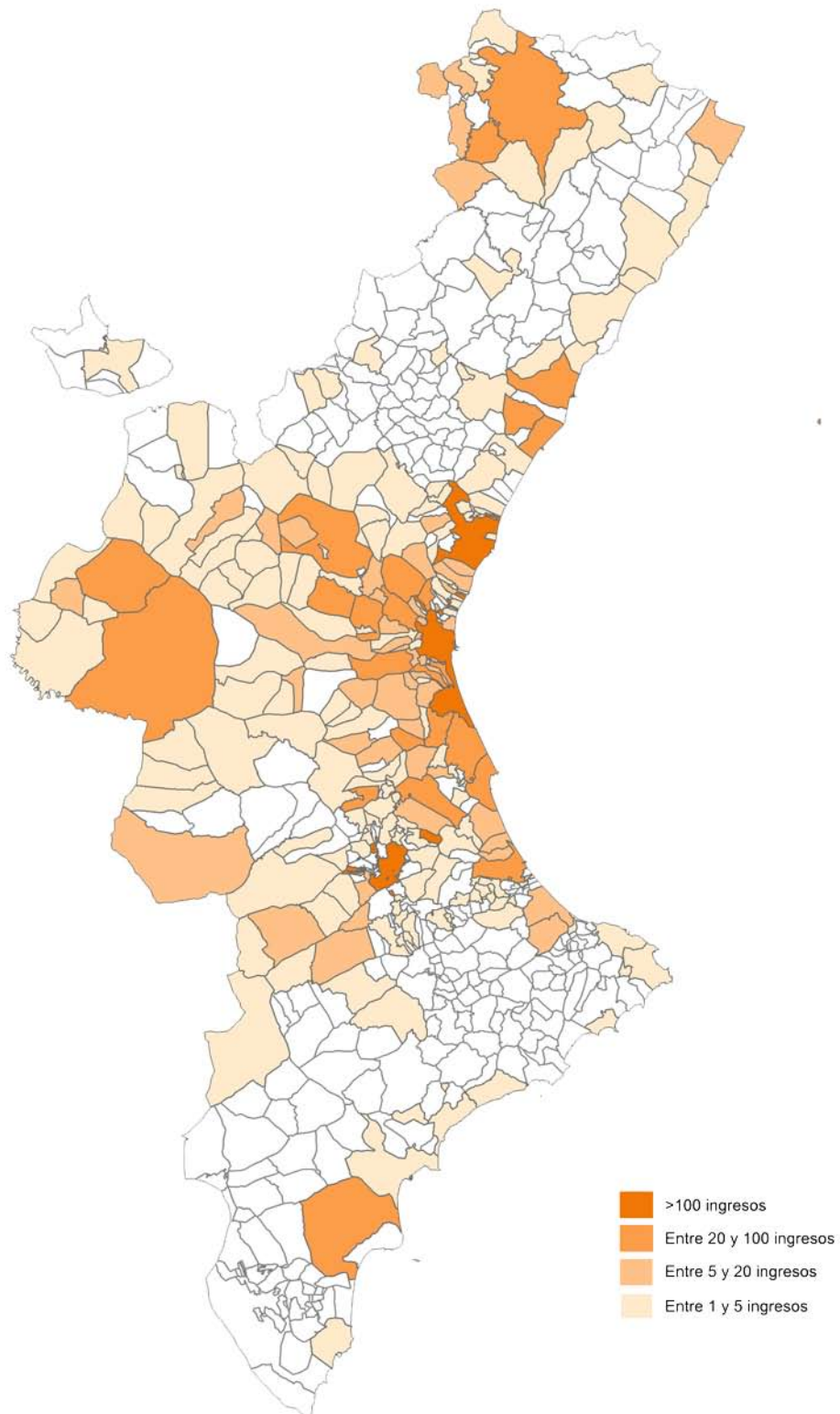


Figura 5 Número de ingresos por municipio en la Comunitat Valenciana

5

Tipos de entrada

Los animales que llegan al centro pueden hacerlo a través de dos vías, bien siendo entregados directamente por particulares o bien a través de entidades oficiales.

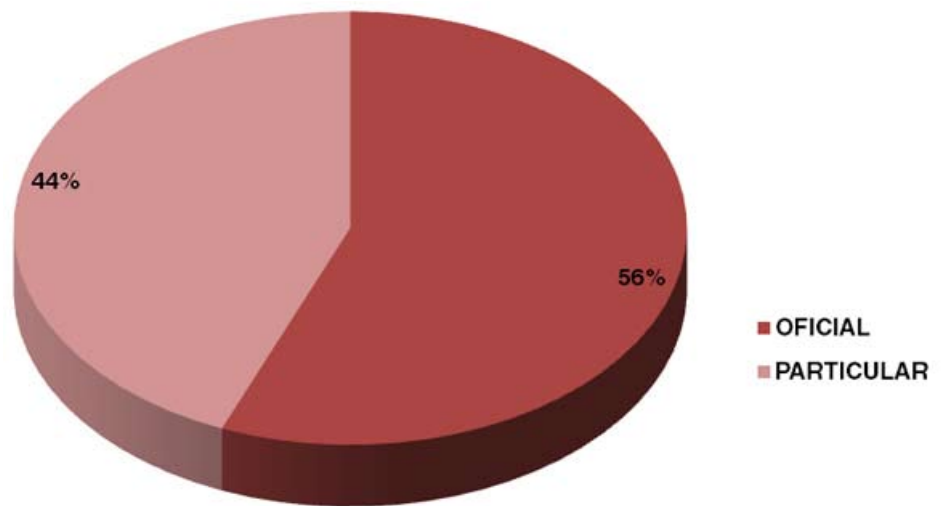


Figura 6 Tipo de entrada



Agentes Medioambientales, Guardia Civil o la Policía Local son, entre otros, algunos de los organismos colaboradores en la recogida de fauna salvaje herida. Destaca en el año 2012 la participación del Gobierno Balear, con la cesión de ejemplares para el programa de reintroducción de la Tortuga mediterránea en la Comunitat Valenciana.

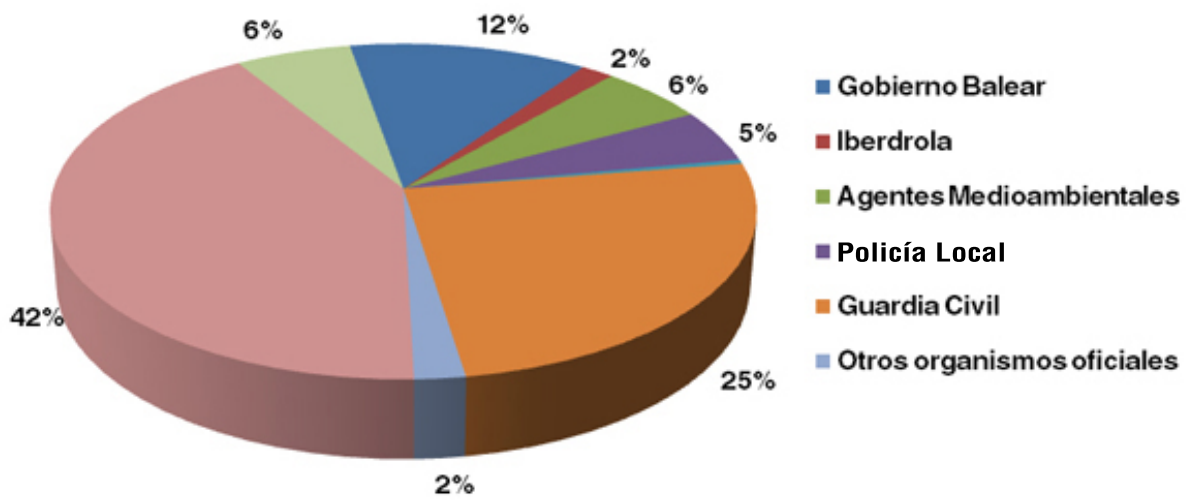


Figura 7 Porcentajes de entrada según Organismo oficial



6

Recogida de los ejemplares de fauna herida

El CRFLG dispone de un servicio de recogida de fauna herida, que permite que muchos de los ejemplares encontrados puedan llegar al centro con mayor rapidez. En 2012, el personal encargado de estas tareas ha participado en la recogida de casi 1.300 animales durante todo el año, lo que supone un esfuerzo de más de 75.000 kilómetros a lo largo de las carreteras de toda la provincia.

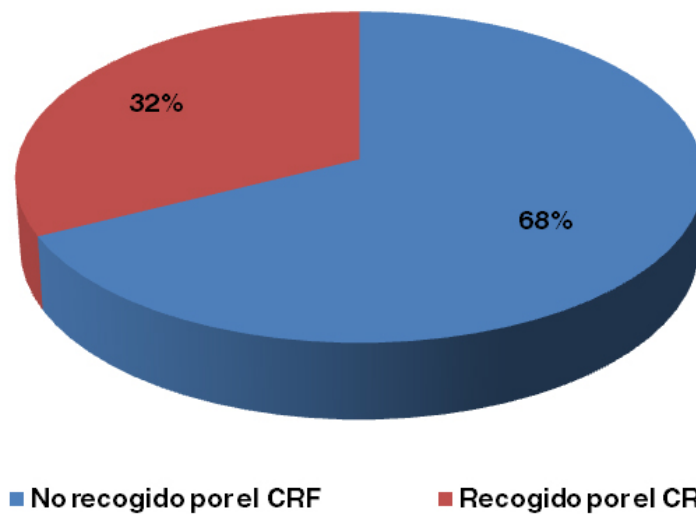


Figura 8 Porcentaje de ejemplares recogidos por el centro y entregados por terceros





Causas de admisión

La fauna salvaje se ve afectada en el medio natural por impactos de diversa índole, y que por lo general suelen estar asociados al hombre de una u otra manera. De este modo, las principales causas de entrada de los ejemplares que llegan al centro pueden ser agrupadas en seis tipos diferentes.

La **Entrega voluntaria** (15%), se refiere a ejemplares que permanecían en poder de particulares y son cedidos voluntariamente al conocer que se trata de especies protegidas o tuteladas. Suele tratarse de tortugas terrestres y galápagos acuáticos.

Importante también es el apartado **Crías** (14 %), que hace referencia a los ejemplares jóvenes que aún no pueden desenvolverse por sí solos, y que llegan principalmente de mano de particulares que los encuentran en la naturaleza.

Traumatismos diversos (11%), comprende todos aquellos ejemplares, principalmente de aves rapaces, que sufren algún choque contra todo tipo de infraestructuras (líneas eléctricas, edificaciones, vallados...), ingresando en el Centro con fracturas o contusiones.

Decomisos (11%), los ejemplares autóctonos incautados - en su mayoría fringílidos - por la Autoridad competente, por estar prohibida su venta, y que son trasladados al centro para su revisión y posterior liberación.

La categoría de **Nacido en el Centro** (10%) la conforman aquellos ejemplares nacidos en las instalaciones del Centro de Recuperación “La Granja”, resultado de los diferentes planes de cría en cautividad de especies amenazadas que desarrolla la Conselleria de Infraestructuras, Territorio y Medio Ambiente. Es el caso de Fochas cornudas, Cernícalos primilla, Calamones o Tortugas mediterráneas.

Intoxicación (5%), engloba principalmente aves propias de los humedales de la Comunitat Valenciana, y muy especialmente del P.N. de l’Albufera dada su cercanía, que presentan patologías derivadas de la contaminación por pesticidas de uso agrícola, la ingestión de perdigones de plomo resultado de la actividad cinegética, o problemas de origen bacteriano derivados de brotes puntuales.

8

Éxito en la recuperación

La rehabilitación de la fauna salvaje que llega herida es una actividad enormemente complicada; así y todo, los índices de recuperación obtenidos año tras año pueden calificarse como exitosos. Las razones de esto son por un lado la calidad de las instalaciones con las que se cuenta, y por otro la experiencia del equipo técnico y veterinario.

El nivel de éxito en la recuperación se mide a partir de los ejemplares que comienzan un determinado tratamiento; es decir, se descartan desde un primer momento tanto los animales que entran muertos como aquéllos que mueren en su primer día de ingreso, debido a la gravedad del estado inicial. A lo largo de 2012, un 51% de los ejemplares que ingresaron heridos en el centro pudieron recuperarse plenamente y ser devueltos de nuevo al medio natural. Por otro lado, un 23% murió como consecuencia de las lesiones que presentaba. El resto lo conforman ejemplares que fueron trasladados (6%) a otros centros, destinados a planes de cría en cautividad, o que permanecen en stock (20%) en proceso de recuperación en las instalaciones del CRF “La Granja”.

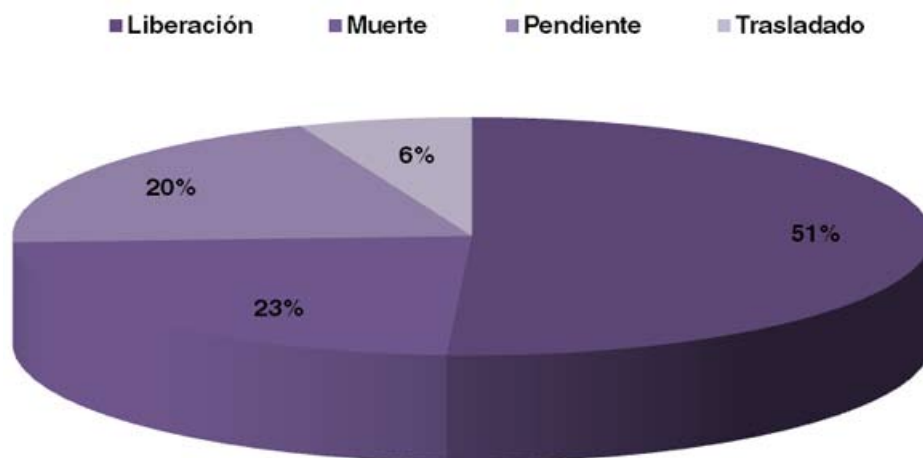


Figura 9 Resultado del proceso de recuperación

9

Proyectos de cría en cautividad



Desde sus inicios, el CRF “La Granja” ha destacado por los distintos proyectos de cría en cautividad que se llevan a cabo en



sus instalaciones, con el propósito de reforzar las poblaciones salvajes de algunas

de las especies más amenazadas de nuestra fauna. Respecto a las aves acuáticas, han nacido a lo largo de esta temporada **45** ejemplares de focha cornuda, **20** de calamón común y **13** ejemplares de cerceta pardilla.

Por otro lado, ha sido un buen año para la cría en cautividad del cernícalo primilla, con **111** pollos nacidos en el centro. Ya en último lugar, cabe destacar los **158** ejemplares



de tortuga mediterránea nacidos en 2012, que suponen un fuerte impulso al proyecto de reintroducción que se viene desarrollando desde hace años en distintos puntos del litoral de la Comunitat Valenciana.



Colaboraciones

Muchos de los proyectos de conservación medioambiental que se desarrollan en el centro requieren la colaboración de éste con distintos organismos oficiales, entre los que se cuentan los siguientes:

Universitat de València

El Departamento de Zoología Marina de la Universitat de València desarrolla desde sus inicios una línea de investigación aplicada al conocimiento de las causas que afectan al estado sanitario de las poblaciones salvajes de cetáceos y tortugas marinas, colaborando el CRF “La Granja” en la recogida y traslado de los ejemplares que aparecen varados en la costa valenciana. Asimismo, técnicos de ambas partes son los encargados de censar periódicamente las poblaciones de dichas especies en nuestro litoral.

L’Oceanogràfic. Ciudad de las Artes y las Ciencias.

Existe una estrecha colaboración con l’Oceanogràfic de Valencia en lo referente a la rehabilitación de las tortugas marinas que son recuperadas en el ARCA del Mar (Área de recuperación y Conservación de Animales del Mar), centro cogestionado entre el CRF “La Granja” de El Saler y l’Oceanogràfic. Además, también se llevan a cabo conjuntamente diversas actividades de difusión y colaboración activa con el colectivo de pescadores, que incluyen desde boletines informativos hasta su participación en las sueltas de tortugas.

Gobierno Balear

La Conselleria de Agricultura, Medio Ambiente y Territorio de las Islas Baleares ha colaborado también este año en el proyecto de reintroducción de tortuga mediterránea en la Comunitat Valenciana, donando varias decenas de ejemplares adultos y juveniles de esta especie. Por otro lado, algunos de los ejemplares de focha cornuda y cerceta pardilla nacidos en nuestras instalaciones han sido trasladados a Mallorca para su liberación en distintos humedales de la isla, reforzando así las poblaciones silvestres existentes en la zona.



Anexo_Listado de ingresos por especie

Tabla 2 Ingresos por especie			
Nombre científico	Nombre castellano	Nombre valenciano	Nº ingresos
<i>Accipiter gentilis</i>	Azor común	Astor	4
<i>Accipiter nisus</i>	Gavilán común	Esparver	27
<i>Aegypius monachus</i>	Buitre negro	Voltor negre	1
<i>Agama sp.</i>	Lagarto de fuego	-	1
<i>Alauda arvensis</i>	Alondra común	Alosa	2
<i>Alcedo atthis</i>	Martín pescador	Blavet	6
<i>Alectoris rufa</i>	Perdiz roja	Perdiu	2
<i>Anas chlorotis</i>	Cerceta de Nueva Zelanda	-	1
<i>Anas clypeata</i>	Pato cuchara	Bragat	4
<i>Anas crecca</i>	Cerceta común	Sarset	1
<i>Anas platyrhynchos</i>	Ánade real	Collverd	187
<i>Anas platyrhynchos var.domesti</i>	Pato doméstico	Ànec domèstic	1
<i>Anas strepera</i>	Ánade friso	Ascle	1
<i>Apalone spinifera</i>	Tortuga de caparazón blando	-	1
<i>Apus apus</i>	Vencejo común	Falcia	148
<i>Apus melba</i>	Vencejo real	Falcia de panxa blanca	1
<i>Apus pallidus</i>	Vencejo pálido	Falcia pal·lida	5
<i>Aquila chrysaetos</i>	Águila real	Àguila reial	1
<i>Aquila fasciata</i>	Águila perdicera	Àguila de panxa blanca	7
<i>Aquila pennata</i>	Aguillilla calzada	Àguila calçada	27
<i>Ardea cinerea</i>	Garza real	Agró blau	22
<i>Ardea purpurea</i>	Garza imperial	Agró roig	2
<i>Ardeola ralloides</i>	Garcilla cangrejera	Oroval	1
<i>Asio flammeus</i>	Lechuza campestre	Mussol marí	3
<i>Asio otus</i>	Búho chico	Mussol banyut	8
<i>Atelerix algirus</i>	Erizo moruno	Eriçó africà	9
<i>Athene noctua</i>	Mochuelo común	Mussol comú	85
<i>Aythya ferina</i>	Porrón europeo	Boix	15
<i>Botaurus stellaris</i>	Avetoro	Vítol	1
<i>Bubo bubo</i>	Búho real	Duc	68
<i>Bubulcus ibis</i>	Garcilla bueyera	Esplugabous	7
<i>Burhinus oedicnemus</i>	Alcaraván común	Torlit	2
<i>Buteo buteo</i>	Ratonero común	Aguilot comú	39

Nombre científico	Nombre castellano	Nombre valenciano	Nº ingresos
<i>Cairina moschata</i>	Pato mudo	Ànec	2
<i>Calidris ferruginea</i>	Correlimos zarapitín	Territ picarut	3
<i>Calidris minuta</i>	Correlimos menudo	Territ menut	1
<i>Calonectris diomedea</i>	Pardela cenicienta	Baldriga cendrosa	4
<i>Capra capra</i>	Cabra doméstica	Cabra domèstica	1
<i>Capra pyrenaica</i>	Cabra montés	Cabra salvatge	5
<i>Capreolus capreolus</i>	Corzo	Cabirol	2
<i>Caprimulgus europaeus</i>	Chotacabras gris	Saboc	9
<i>Caprimulgus ruficollis</i>	Chotacabras cuellirrojo	Saboc coll-roig	22
<i>Carduelis cannabina</i>	Pardillo común	Passarell	11
<i>Carduelis carduelis</i>	Jilguero	Cadenera	201
<i>Carduelis chloris</i>	Verderón común	Verderol	104
<i>Caretta caretta</i>	Tortuga boba	Tortuga bova	28
<i>Casmerodius albus</i>	Garceta grande	Agró blanc	1
<i>Charadrius alexandrinus</i>	Chorlitejo patinegro	Corriol camanegre	2
<i>Chlydonias hybridus</i>	Tortuga mordedora	-	6
<i>Ciconia ciconia</i>	Cigüeña blanca	Cigonya blanca	10
<i>Ciconia nigra</i>	Cigüeña negra	Cigonya negra	2
<i>Circaetus gallicus</i>	Culebrera europea	Àguila serpera	10
<i>Circus aeruginosus</i>	Aguilucho lagunero occidental	Arpello de marjal	14
<i>Circus pygargus</i>	Aguilucho cenizo	Arpello cendrós	3
<i>Clamator glandarius</i>	Críalo europeo	Cucut reial	2
<i>Coluber hippocrepis</i>	Culebra de herradura	Serp teuladina	5
<i>Columba livia var.domestica</i>	Paloma doméstica	Colom domèstic	15
<i>Columba palumbus</i>	Paloma torcaz	Todó	1
<i>Coracias garrulus</i>	Carraca	Cavallet	1
<i>Corvus corax</i>	Cuervo	Corb	6
<i>Corvus corone</i>	Corneja negra	Cornella negra, cucala	5
<i>Coturnix coturnix</i>	Codorniz común	Guatla	5
<i>Cuculus canorus</i>	Cuco común	Cucut	1
<i>Delichon urbica</i>	Avión común	Oroneta cuablanca	26
<i>Egretta garzetta</i>	Garceta común	Garseta blanca	18
<i>Elaphe guttata</i>	Serpiente del maíz		1
<i>Eliomys quercinus</i>	Lirón careto	Rata cellarda	7
<i>Emys orbicularis</i>	Galápago europeo	Tortuga d'estany	25
<i>Erinaceus europaeus</i>	Erizo europeo	Eriçó comú	37
<i>Erithacus rubecula</i>	Petirrojo	Pitroig, barbaroig	3
<i>Estrilda astrild</i>	Pico de coral común	-	7
<i>Falco cherrug</i>	Halcón sacre	Falcó sagrat	2
<i>Falco columbarius</i>	Esmerejón	Esmerla	2

Nombre científico	Nombre castellano	Nombre valenciano	Nº ingresos
<i>Falco naumanni</i>	Cernícalo primilla	Soliguer menut	117
<i>Falco peregrinus</i>	Halcón peregrino	Falcó pelegrí	8
<i>Falco subbuteo</i>	Alcotán europeo	Falconet	2
<i>Falco tinnunculus</i>	Cernícalo vulgar	Soliguer	192
<i>Felis catus</i>	Gato doméstico	Gat domèstic	1
<i>Ficedula hypoleuca</i>	Papamoscas cerrojillo	Papamosques blanquet	5
<i>Fringilla coelebs</i>	Pinzón vulgar	Pinsà	3
<i>Fulica atra</i>	Focha común	Fotja	34
<i>Fulica cristata</i>	Focha cornuda	Fotja banyuda	46
<i>Gallinula chloropus</i>	Gallineta común	Polla d'aigua	37
<i>Gallotia caesaris</i>	Lagarto pequeño de las Canarias	-	1
<i>Gallotia galloti</i>	Lagarto tizón	-	3
<i>Gavia stellata</i>	Colimbo chico	Agullat menut	1
<i>Gelochelidon nilotica</i>	Pagaza piconegra	Curroc	4
<i>Genetta genetta</i>	Gineta	Geneta	7
<i>Geochelone denticulata</i>	Tortuga de patas amarillas	-	1
<i>Geochelone pardalis</i>	Tortuga leopardo	-	2
<i>Geochelone sulcata</i>	Tortuga de espolones africana	-	2
<i>Glareola pranticola</i>	Canastera común	Carregada	1
<i>Graptemys kohnii</i>	Tortuga mapa del Mississipi	-	22
<i>Graptemys ouachitensis</i>	Tortuga mapa de Ouachita	-	1
<i>Graptemys pseudogeographica</i>	Tortuga mapa	-	9
<i>Graptemys sp.</i>	Tortuga mapa	-	2
<i>Gyps fulvus</i>	Buitre leonado	Voltor comú	90
<i>Himantopus himantopus</i>	Cigüeñuela común	Camallonga	11
<i>Hirundo rustica</i>	Golondrina común	Oroneta	3
<i>Hypsugo savii</i>	Murciélago montañero	Rata penada muntanyenca	1
<i>Iguana iguana</i>	Iguana	-	1
<i>Ixobrychus minutus</i>	Avetorillo común	Gomet	7
<i>Timon lepida</i>	Lagarto ocelado	Fardatxo	1
<i>Lampropeltis getulus californiae</i>	Serpiente real de California	-	1
<i>Lanius senator</i>	Alcaudón común	Capsot	1
<i>Larus audouinii</i>	Gaviota de Audouin	Gavina corsa	22
<i>Larus fuscus</i>	Gaviota sombría	Gavinot fosc	4
<i>Larus genei</i>	Gaviota picofina	Gavina capblanca	4
<i>Larus melanocephalus</i>	Gaviota cabecinegra	Gavina capnegra	8
<i>Larus michahellis</i>	Gaviota patiamarilla	Gavinot mediterrani	46
<i>Larus ridibundus</i>	Gaviota reidora	Gavina comuna	45
<i>Lepus granatensis</i>	Liebre ibérica	Llebre	1
<i>Liasis sp.</i>	Pitón de agua	-	1

Nombre científico	Nombre castellano	Nombre valenciano	Nº ingresos
<i>Luscinia megarhynchos</i>	Ruiseñor común	Rossinyol	3
<i>Malpolon monspessulanum</i>	Culebra bastarda	Serp verda	3
<i>Marmaronetta angustirostris</i>	Cerceta pardilla	Rosseta	14
<i>Martes foina</i>	Garduña	Fagina	6
<i>Mauremys leprosa</i>	Galápagos leproso	Tortuga d'aigua ibèrica	99
<i>Melanitta nigra</i>	Negrón común	Morell de mar negra	1
<i>Meles meles</i>	Tejón	Teixó	7
<i>Merops apiaster</i>	Abejaruco europeo	Abellerol	4
<i>Milvus migrans</i>	Milano real	Milà reial	2
<i>Morus bassanus</i>	Alcatraz	Mascarell	2
<i>Motacilla alba</i>	Lavandera blanca	Cueta blanca	3
<i>Muscicapa striata</i>	Papamoscas gris	Papamosques gris	1
<i>Mustela furo</i>	Hurón	Furó	1
<i>Mustela nivalis</i>	Comadreja	Mostela	2
<i>Myopsitta monachus</i>	Cotorra argentina	-	2
<i>Neovison vison</i>	Visón americano	Visó americà	2
<i>Netta rufina</i>	Pato colorado	Sivert	1
<i>Nycticorax nycticorax</i>	Martinete común	Martinet	28
<i>Ocacia sinensis</i>	Tortuga de cuello	-	5
<i>Oriolus oriolus</i>	Oropéndola	Oriol	1
<i>Oryctolagus cuniculus</i>	Conejo	Conill	9
<i>Otus scops</i>	Autillo europeo	Xot	21
<i>Oxyura leucocephala</i>	Malvasía cabeciblanca	Ànec capblanc	8
<i>Pandion haliaetus</i>	Águila pescadora	Àguila pescadora	1
<i>Parabuteo unicinctus</i>	Aguililla de Harry's	Aguililla d'Harry's	2
<i>Parus major</i>	Carbonero común	Totestiu	4
<i>Passer domesticus</i>	Gorrión común	Teuladí	37
<i>Pernis apivorus</i>	Abejero europeo	Pilot	3
<i>Petronia petronia</i>	Gorrión chillón	Pardal roquer	1
<i>Phalacrocorax aristotelis</i>	Cormorán moñudo	Corb marí emplomallat	2
<i>Phalacrocorax carbo</i>	Cormorán grande	Corb marí gros	14
<i>Philomachus pugnax</i>	Combatiente	Redonell	3
<i>Phoenicopterus ruber</i>	Flamenco común	Flamenc	2
<i>Phylloscopus bonelli</i>	Mosquitero papialbo	Mosquiter pàl·lid	1
<i>Phylloscopus collybita</i>	Mosquitero común	Mosquiter comú	1
<i>Pica pica</i>	Urraca	Blanca	35
<i>Picus viridis</i>	Pito real	Picot verd	1
<i>Pipistrellus kuhlii</i>	Murciélago de borde claro	Rata penada de vores clars	1
<i>Pipistrellus pipistrellus</i>	Murciélago enano	Rata penada	9
<i>Pipistrellus pygmaeus</i>	Murciélago de Cabrera	Rata penada de Cabrera	9

Nombre científico	Nombre castellano	Nombre valenciano	Nº ingresos
<i>Plegadis falcinellus</i>	Morito	Picaport	1
<i>Pleurodeles waltl</i>	Gallipato	Ofegabous	1
<i>Podiceps nigricollis</i>	Zampullín cuellinegro	Escabussó collnegre	2
<i>Pogona vitticeps</i>	Dragón barbudo	-	1
<i>Porphyrio porphyrio</i>	Calamón común	Gall de canyar	31
<i>Procyon lotor</i>	Mapache	-	1
<i>Pseudemys concinna</i>	Tortuga jeroglífico	-	57
<i>Pseudemys nelsoni</i>	Tortuga de vientre rojo	-	15
<i>Pseudemys rubriventris</i>	Tortuga de vientre rojo	-	4
<i>Ptyonoprogne rupestris</i>	Avión roquero	Roquer	1
<i>Puffinus mauritanicus</i>	Pardela balear	Baldriga balear	25
<i>Rallus aquaticus</i>	Rascón	Rascló	1
<i>Recurvirostra avosetta</i>	Avoceta común	Alena	4
<i>Rhinoclemys pulcherrina</i>	Tortuga pintada de bosque	-	1
<i>Saxicola torquata</i>	Tarabilla común	Bitxac comú	1
<i>Sciurus vulgaris</i>	Ardilla roja	Esquirol	26
<i>Scolopax rusticola</i>	Chocha perdiz	Becada	7
<i>Serinus serinus</i>	Verdecillo	Gafarró	72
<i>Somateria mollissima</i>	Eider común	Èider	1
<i>Stenella caeruleoalba</i>	Delfín listado	Dofí llistat	1
<i>Sterna albifrons</i>	Charrancito	Mongeta	8
<i>Sterna hirundo</i>	Charrán común	Xatrac d'albufera	8
<i>Sterna sandvicensis</i>	Charrán patinegro	Xatrac becllarg	6
<i>Streptopelia decaocto</i>	Tórtola turca	Tórtora turca	22
<i>Streptopelia turtur</i>	Tórtola europea	Tórtora	4
<i>Strix aluco</i>	Cárbano común	Gamarús	12
<i>Sturnus unicolor</i>	Estornino negro	Estornell negre	11
<i>Sturnus vulgaris</i>	Estornino pinto	Estornell	6
<i>Sus scrofa</i>	Jabalí	Porc senglar	3
<i>Sylvia atricapilla</i>	Curruca capirota	Busquereta de casquet	2
<i>Sylvia cantillans</i>	Curruca carrasqueña	Busquereta de coscolla	2
<i>Tachybaptus ruficollis</i>	Zampullín común	Escabussonet	1
<i>Tadarida taeniotis</i>	Murciélago rabudo	Rata penada de cua llarga	6
<i>Tadorna tadorna</i>	Tarro blanco	Ànec blanc	3
<i>Taenopygia guttata</i>	Diamante mandarín	-	1
<i>Testudo graeca</i>	Tortuga mora	Tortuga mora	47
<i>Testudo hermanni</i>	Tortuga mediterránea	Tortuga mediterrània	57
<i>Testudo hermanni boetgeri</i>	Tortuga mediterránea oriental	Tortuga mediterrània	2
<i>Testudo hermanni hermanni</i>	Tortuga mediterránea occidental	Tortuga mediterrània	539
<i>Testudo horsfieldii</i>	Tortuga rusa	-	6

Nombre científico	Nombre castellano	Nombre valenciano	Nº ingresos
<i>Trachemys emolli</i>	Tortuga escurridiza de Nicaragua	-	1
<i>Trachemys scripta elegans</i>	Tortuga de orejas rojas	-	301
<i>Trachemys scripta scripta</i>	Tortuga de orejas amarillas	-	45
<i>Trachemys scripta troosti</i>	Tortuga escurridiza	-	6
<i>Tringa ochropus</i>	Andarríos grande	Xerlovita	1
<i>Turdus merula</i>	Mirlo común	Merla	28
<i>Turdus philomelos</i>	Zorzal común	Tord	3
<i>Tyto alba</i>	Lechuza común	Òliba	26
<i>Upupa epops</i>	Abubilla	Puput	2
<i>Vanellus vanellus</i>	Avefría europea	Judia	4
<i>Vipera latastei</i>	Víbora hocicuda	Escurçó	1
<i>Vulpes vulpes</i>	Zorro rojo	Rabosa	7

En morado las especies exóticas.

