



**GENERALITAT
VALENCIANA**

Conselleria d'Agricultura,
Medi Ambient, Canvi Climàtic
i Desenvolupament Rural



Unión Europea

Fondo Europeo Agrícola
de Desarrollo Rural

Europa invierte en las zonas rurales



**Centres de Recuperació de Fauna
Comunitat Valenciana**

BALANCE DE ACTIVIDADES 2017

**Centro de Recuperación de Fauna
La Granja de El Saler**

Servei de Vida Silvestre

Direcció General de Medi Natural i d'Avaluació Ambiental

Índice

1	Ingresos totales y evolución histórica	3
2	Número de ingresos y distribución en grupos zoológicos	5
3	Estacionalidad de los ingresos	9
4	Procedencia de los animales ingresados	10
5	Tipos de entrada	13
6	Recogida de los ejemplares de fauna herida	14
7	Causas de admisión	15
8	Éxito en la recuperación	16
9	Actividades de docencia y formación	17
10	Programas de Cría en Cautividad y Reintroducción desarrollados en las instalaciones del CRF La Granja de El Saler	18
11	Seguimiento de especies catalogadas	22
12	Actividades de comunicación	34
13	Anillamiento de aves silvestres en la Comunitat Valenciana	36
14	Voluntariado Aves Huérfanas	37
	Anexo	38

1

Ingresos totales y evolución histórica



Instalaciones de entrada en el Centro de Recuperación de Fauna "La Granja" de El Saler.

ARCHIVO CRFLG

Presentamos los resultados del trabajo realizado en el **Centro de Recuperación de Fauna "La Granja" de El Saler** (CRFLG) durante 2017. Este ha sido un año especialmente productivo, ya que, desde su puesta en marcha en 1988, es en el que más ejemplares han ingresado, con un total de 5.599.

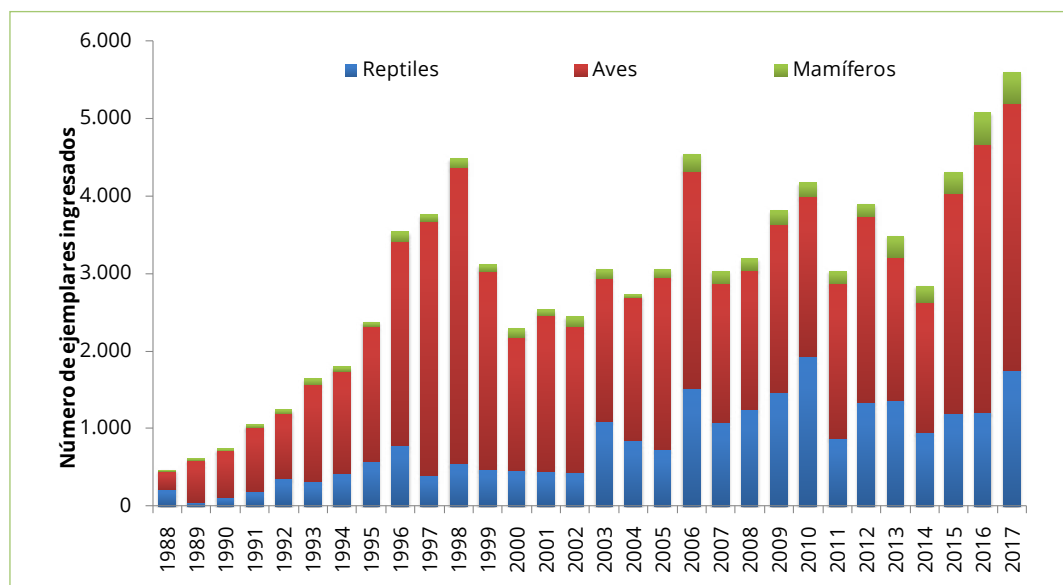


Figura 1. Ejemplares acogidos anualmente en el Centro de Recuperación desde su creación en 1988 hasta 2017, por grupos zoológicos.

Respecto al conjunto de los ingresos, cabe resaltar que la fauna salvaje autóctona supuso la mayor parte de las admisiones, con 4.327 ejemplares registrados, un 77% del total; mientras que los ejemplares de fauna exótica alcanzaron los 865, un 16% del total. El 7% restante corresponde a animales nacidos en el propio centro (407 ejemplares de especies amenazadas) en el marco de los diferentes proyectos de cría en cautividad y reintroducción que el Centro lleva a cabo.

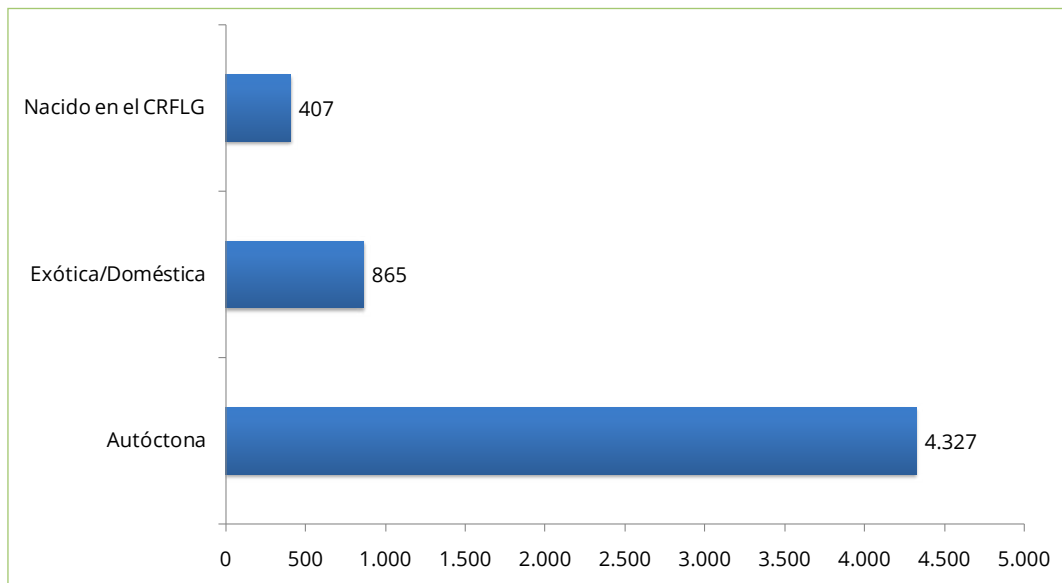


Figura 2. Comparativa de ingresos: fauna salvaje, doméstica y ejemplares procedentes de cría en cautividad.

Salas y otras instalaciones habilitadas para la realización de necropsias.



2 Número de ingresos y distribución en grupos zoológicos

El número de ingresos distribuidos por grupos zoológicos sigue la tendencia de temporadas anteriores, siendo el de las aves el más destacado con un 61% de las admisiones y un total de 136 especies representadas. Le siguen los anfibios/reptiles, con un 21% de los ingresos y pertenecientes a 35 especies, y por último, las entradas de mamíferos que supusieron un escaso 7% del total, con 33 especies diferentes.

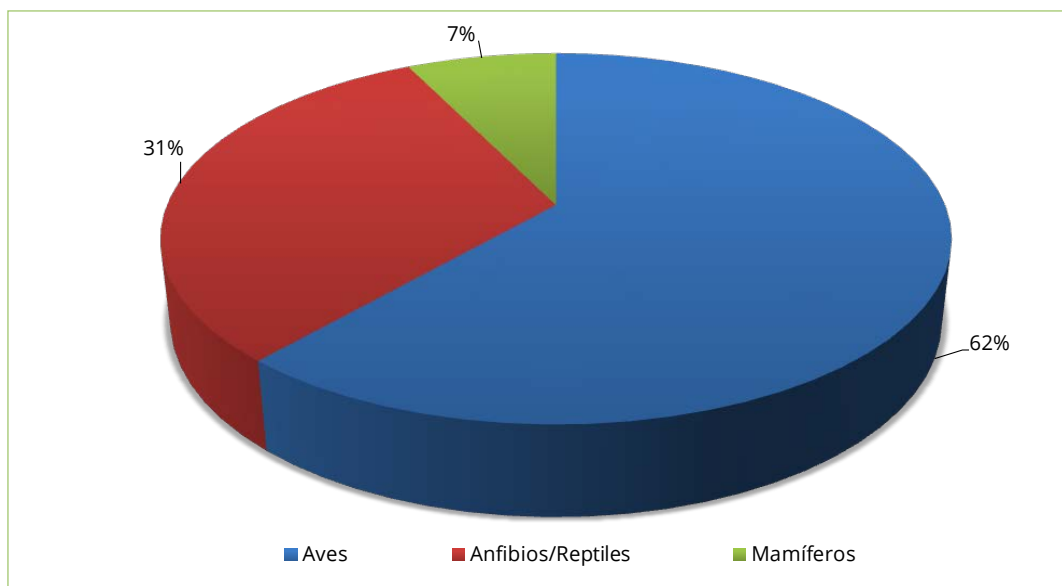


Figura 3. Porcentaje de ingresos, por grupos zoológicos.

Como curiosidad, destacar la gran entrada de vencejos comunes, con un total de 963 ejemplares, que suponen un 28% del total de aves acogidas. De igual modo, las admisiones de aves rapaces constituyeron un 26% del total, predominando, como en los dos ejercicios anteriores, el cernícalo vulgar y de mochuelo común.

Respecto al grupo de los reptiles, la mayoría de las entradas las conformaron galápagos exóticos y tortugas de tierra entregadas por particulares que los mantenían en cautividad como mascotas. Por otra parte, también hubo un incremento de ingresos de galápagos autóctonos de agua dulce, con un total de 95, especialmente representados por galápagos leprosos (82 ejemplares). Es asimismo destacable la recogida de 25 tortugas bobas a lo largo de 2017, que fueron trasladadas a las instalaciones del ARCA del Mar, situadas en l'Oceanogràfic de València.

Por último, entre los mamíferos, destacan los visones americanos (131 ejemplares correspondientes al programa de control), erizos de las dos especies (92) y ardillas rojas (23).

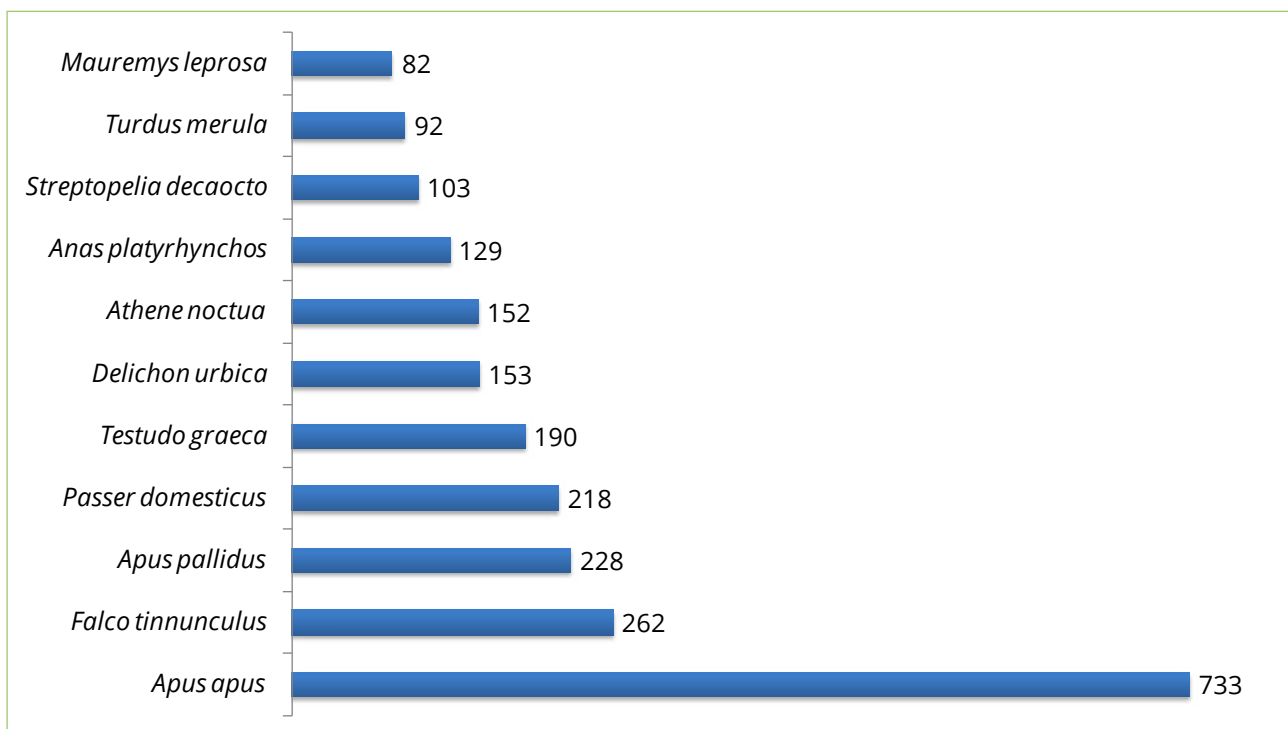
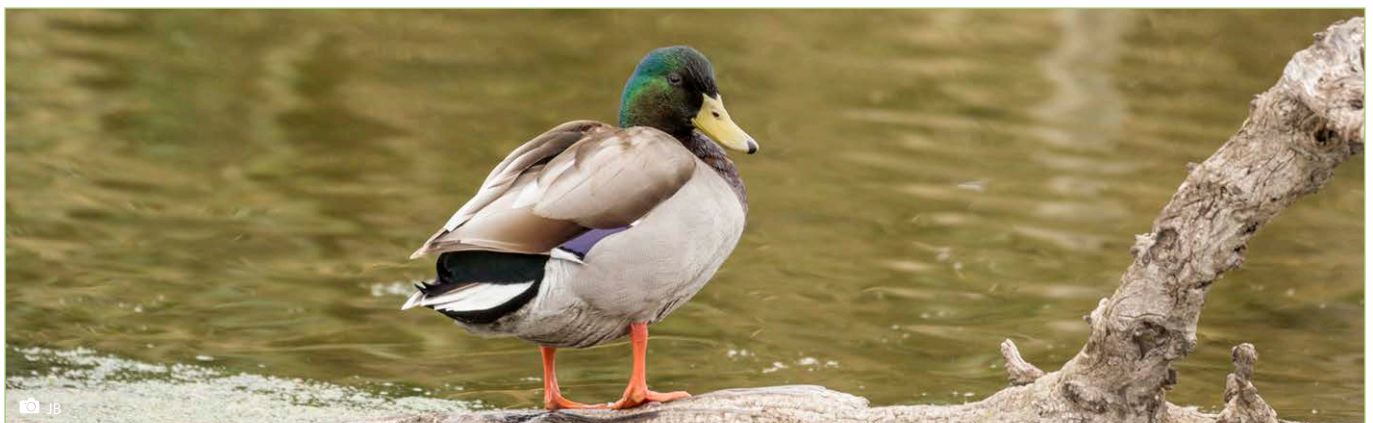


Figura 4. Especies autóctonas más abundantes en número de ingresos*.

* En esta lista no se han incluido las especies catalogadas ni aquellas para las que existe un plan de cría en cautividad.

Ánade real *Anas platyrhynchos*



Admisión de especies catalogadas

La rehabilitación y reinsertión al medio natural de animales cuyas poblaciones salvajes se encuentran amenazadas es una de las actuaciones que mayor importancia adquiere desde el punto de vista de la conservación. En este sentido, todos los años ingresan en el CRFLG decenas de ejemplares de especies protegidas al más alto nivel, catalogadas en las categorías de **Vulnerable** o **En peligro de Extinción**. A estas cifras habría que sumar además los ejemplares nacidos en cautividad dentro de los programas de reintroducción y refuerzo poblacional de especies amenazadas que se desarrollan desde el Centro.

Tabla 1. Ingresos de especies catalogadas como Vulnerable o En peligro de extinción en 2017.

Nombre común	Nombre científico	N.º de ingresos	Catalogación
Tortuga mediterránea occidental*	<i>Testudo hermanni hermanni</i>	719	EP
Tortuga mora	<i>Testudo graeca</i>	190	V
Cernícalo primilla*	<i>Falco naumanni</i>	166	V
Cerceta pardilla*	<i>Marmaronetta angustirostris</i>	53	EP
Gaviota de Audouin	<i>Ichthyaetus audouinii</i>	41	V
Tortuga boba	<i>Caretta caretta</i>	25	V
Gallipato	<i>Pleurodeles waltl</i>	14	V
Galápago europeo	<i>Emys orbicularis</i>	13	V
Águila perdicera	<i>Aquila fasciata</i>	12	V
Malvasía cabeciblanca*	<i>Oxyura leucocephala</i>	6	EP
Aguilucho lagunero	<i>Circus aeruginosus</i>	3	EP
Charrán común	<i>Sterna hirundo</i>	3	V
Tortuga mediterránea	<i>Testudo hermanni</i>	3	EP
Chorlitejo patinegro	<i>Charadrius alexandrinus</i>	2	V
Canastera común	<i>Glareola pranticola</i>	2	V
Pardela balear	<i>Puffinus mauritanicus</i>	2	EP
Garza imperial	<i>Ardea purpurea</i>	1	V
Cigüeña negra	<i>Ciconia nigra</i>	1	V
Cormorán moñudo	<i>Phalacrocorax aristotelis</i>	1	V
Colirojo real	<i>Phoenicurus phoenicurus</i>	1	V

* Se incluyen los ejemplares nacidos en el Centro de Recuperación.
EP: En peligro de extinción; V: Vulnerable.

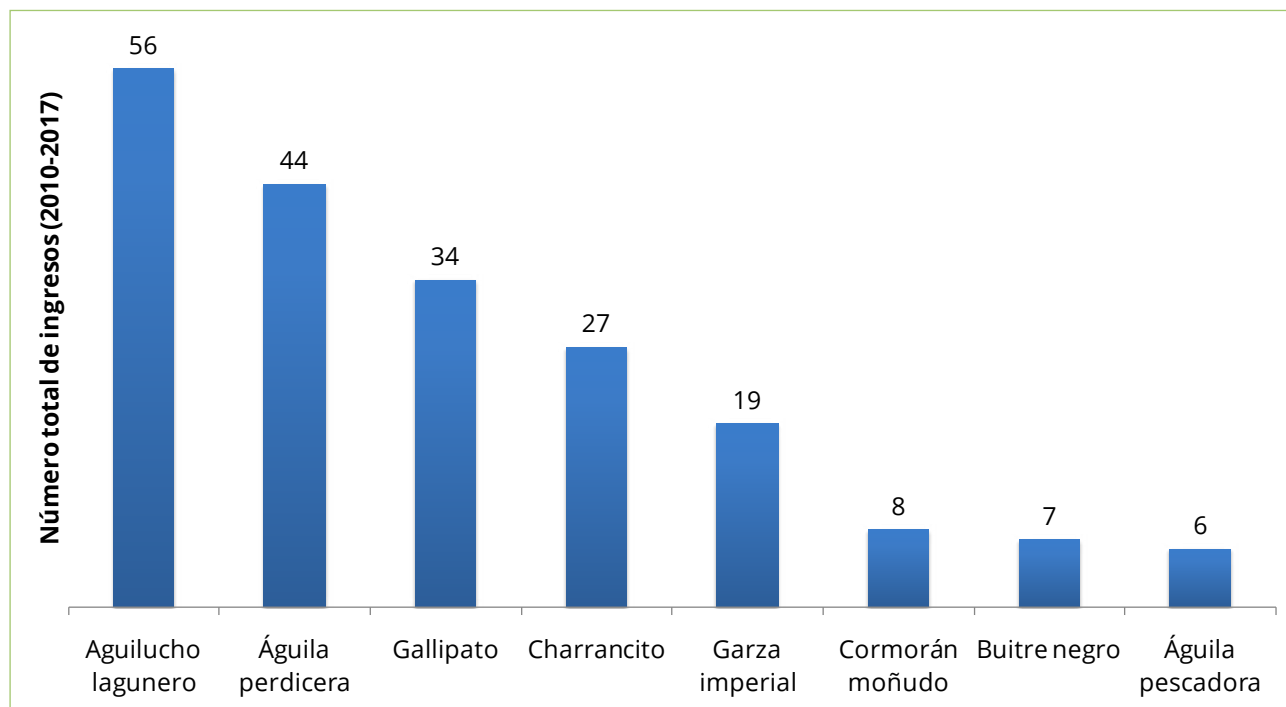


Figura 5. Especies catalogadas ingresadas en el CRF La Granja, periodo 2009-2017.

Gallipato *Pleurodeles waltl*



JAVIER MURCIA

3 Estacionalidad de los ingresos

Vencejo común *Apus apus*



Como ocurre todos los años, es en los meses de junio a agosto cuando tiene lugar el mayor número de admisiones. Esto es debido a que en este periodo ingresa un elevado número de polluelos huérfanos y crías de aves incapaces todavía de volar, que son encontradas por los ciudadanos entregadas a los centros. Este año ha sido especialmente significativo el número de ejemplares acogidos de vencejos comunes.

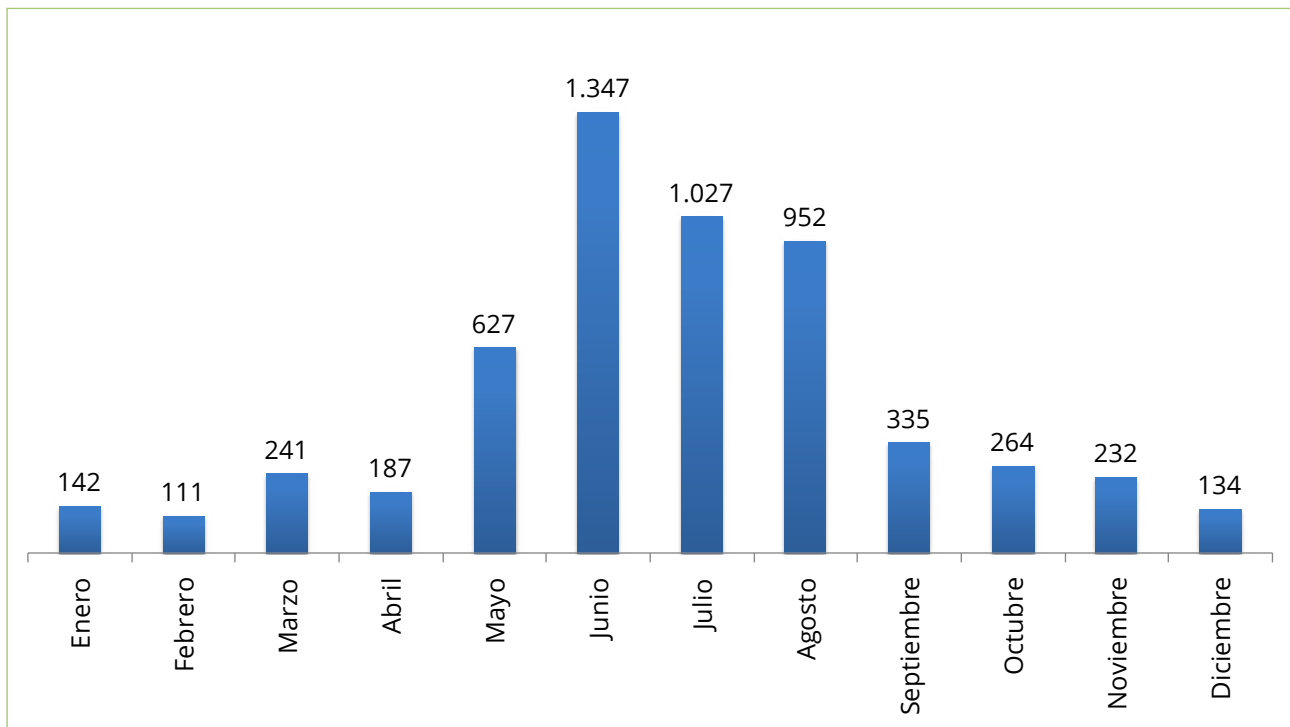


Figura 6. Ingresos mensuales durante el año 2017.

4 Procedencia de los animales ingresados



Águila calzada_ *Aquila pennata*

Tabla 2. Ingresos por comarcas de la provincia de Valencia durante el año 2017.

Comarca	Nº ingresos
Valencia	1.624
L'Horta Oest	327
El Camp del Túria	319
La Ribera Alta	319
L'Horta Nord	224
L'Horta Sud	222
La Ribera Baixa	191
La Hoya de Buñol-Chiva	183
La Safor	169
La Vall d'Albaida	123
La Costera	100
La Serranía	83
El Camp de Morvedre	62
El Altiplano de Requena-Utiel	50
La Canal de Navarres	21
El Valle de Ayora	18
El Rincón de Ademuz	17

* Se incluyen los ejemplares nacidos en el Centro de Recuperación.
EP: En peligro de extinción; V: Vulnerable.

Del la tabla 2 se desprende que es la ciudad de Valencia y su área metropolitana de donde proceden buena parte de de los ejemplares ingresados (29% del total), siendo menor el número de ejemplares que llegan de municipios más lejanos

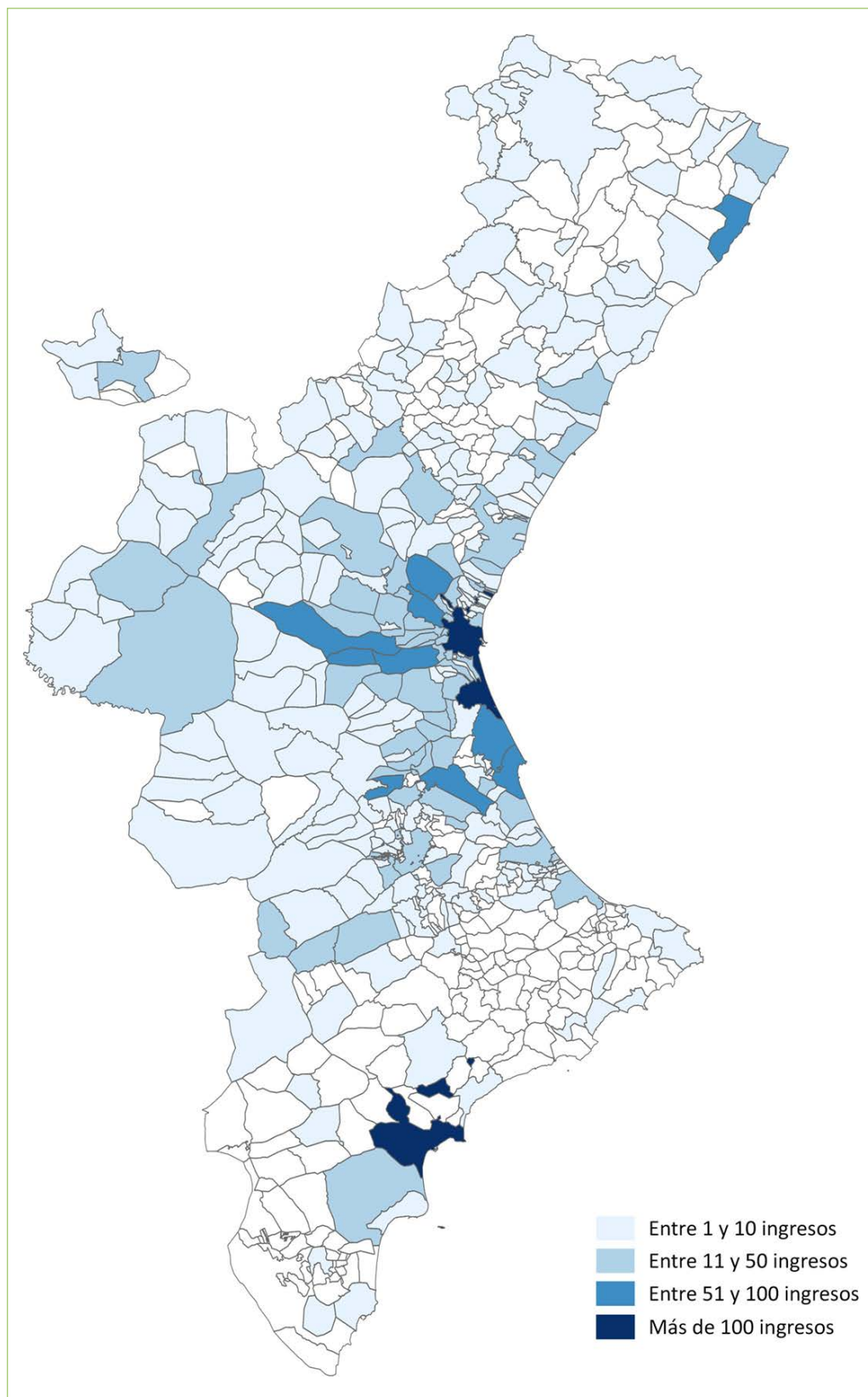


Figura 7. Municipios de donde procedieron la mayor parte de los ejemplares ingresados en el CRFLG en 2017.



Tabla 3. Municipios de donde procedieron la mayor parte de los ejemplares ingresados en el CRFLG en 2017.

Municipio	Nº ingresos
Valencia*	1.217
Torrent	92
Godolleta	70
Sueca	68
Paterna	66
Betera	63
Chiva	59
Alzira	57
Cullera	53
Aldaia	48

* No se incluyen los ejemplares nacidos en el Centro de Recuperación.

Además de los ejemplares procedentes de la provincia de Valencia, al CRFLG también llegan ingresos de las provincias de Castellón (360 ej.) y Alicante (634 ej.). De fuera de la Comunitat Valenciana cabe mencionar las tortugas mediterráneas procedentes de Mallorca (193 ej.) para su incorporación al programa de cría en cautividad y reintroducción. Este año también se han acogido ejemplares de tortugas procedentes de Madrid, Albacete, Murcia, Cuenca, Almería, León y Tarragona

Observatorio de aves en el Centro de Recuperación de Fauna "La Granja" de El Saler.

5 Tipos de entrada



Instalaciones de rehabilitación de aves acuáticas.

Los animales que llegan al Centro pueden hacerlo de formas diversas, si bien la más habitual es que sean los propios particulares que encuentran el ejemplar quienes lo entreguen o contacten para su posterior recogida. En 2017 esta forma de entrada ha supuesto el 48,31% de los ingresos. Por otro lado, cabe destacar la colaboración cada vez mayor de organismos oficiales como la Guardia Civil-Seprona y los ayuntamientos por medio de la Policía Local, así como otros gobiernos autonómicos.

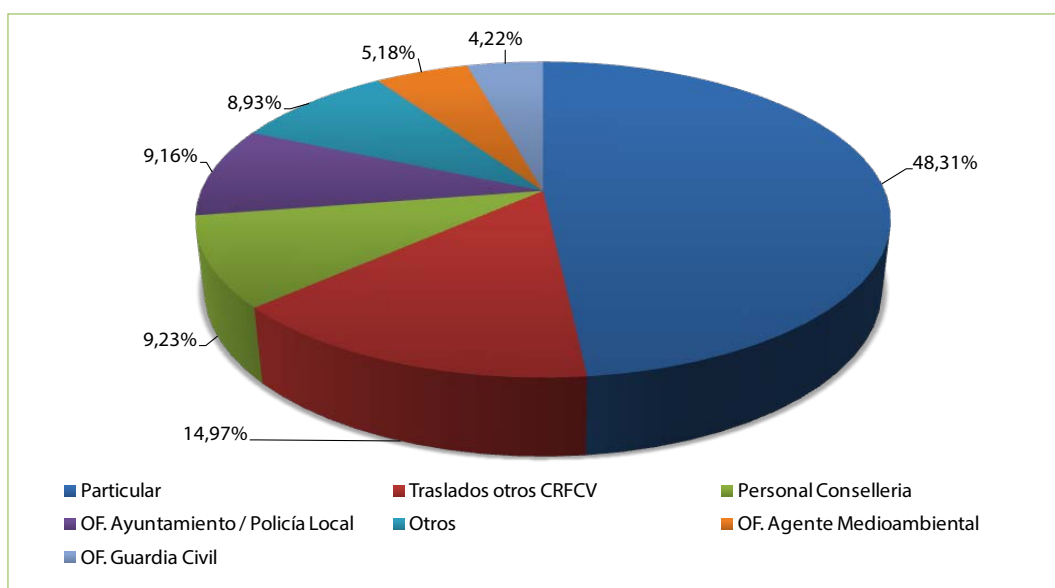


Figura 8. Porcentajes de entrada, vía oficial y particular.

6

Recogida de los ejemplares de fauna herida

Una de las actuaciones más importantes en la asistencia de la fauna salvaje herida es su recogida a domicilio. En este sentido, el CRFLG dispone de un servicio que permite que muchos de los ejemplares encontrados puedan llegar al Centro con mayor rapidez. En 2017, el personal encargado de estas tareas ha participado en la recogida de una cuarta parte de los animales ingresados en el centro (1.982 ej.), recorriéndose en torno a 140.000 kilómetros a lo largo de las carreteras de toda la provincia.



Momento de la entrega de un ejemplar de fauna salvaje herido al personal del CRFLG.

7

Causas de admisión

En 2017, las principales causas de entrada de los ejemplares en el Centro fueron las siguientes:

La **cría**, con un 35% de los ingresos, es la que ocupa el primer lugar. Se considera cría a todo ejemplar que aún no es capaz de desenvolverse por sí mismo. Los motivos de este alto número, que supera en más de 10 puntos al del año pasado, se puede explicar en el aumento de ingresos de crías de vencejos comunes. Otras especies con números importantes de entradas son el avión común, el cernícalo vulgar, el ánade real, el búho real.

Los **traumatismos** han supuesto un 11% de las causas de entrada. Incluye ejemplares que han sufrido atropellos (el mochuelo común, con 22 casos, es la especie más afectada), colisiones con tendidos eléctricos, contra edificaciones, aerogeneradores, etc.

Como **nacido en el centro** (que representa un 7% del total) se considera a los ejemplares nacidos en las propias instalaciones del CRFLG dentro de los proyectos de reproducción en cautividad y reintroducción de especies extinguidas o en peligro de extinción que desarrolla la Conselleria d'Agricultura, Medi Ambient, Canvi Climàtic i Desenvolupament Rural en estas instalaciones. Es el caso de tortuga mediterránea, cernícalo primilla, cerceta pardilla, focha cornuda y malvasía cabeciblanca.

Tabla 4. Número de nacimientos por especies nacidos en el CRFLG durante 2017.

Especie	Nº de ejemplares
<i>Falco naumanni</i>	163
<i>Testudo hermanni hermanni</i>	160
<i>Marmaronetta angustirostris</i>	52
<i>Netta rufina</i>	17
<i>Fulica atra</i>	6
<i>Oxyura leucocephala</i>	6
<i>Fulica cristata</i>	3
Total	407

8

Éxito en la recuperación

El nivel de éxito en la recuperación se mide a partir de los ejemplares que comienzan un determinado tratamiento. Es decir, para su cálculo se descartan tanto los animales que entran muertos como aquéllos que mueren en su primer día de ingreso debido a la gravedad del estado inicial.

A lo largo de 2017, un 56% de los ejemplares que ingresaron en el Centro pudieron rehabilitarse plenamente y ser devueltos al medio natural, mientras que un 13% no logró superar el periodo de rehabilitación. El resto lo conforman ejemplares incluidos en programas de cría en cautividad o que están en fase de recuperación (22%) y los que han sido trasladados a otros centros españoles para ser incorporados a programas de reintroducción (9%).

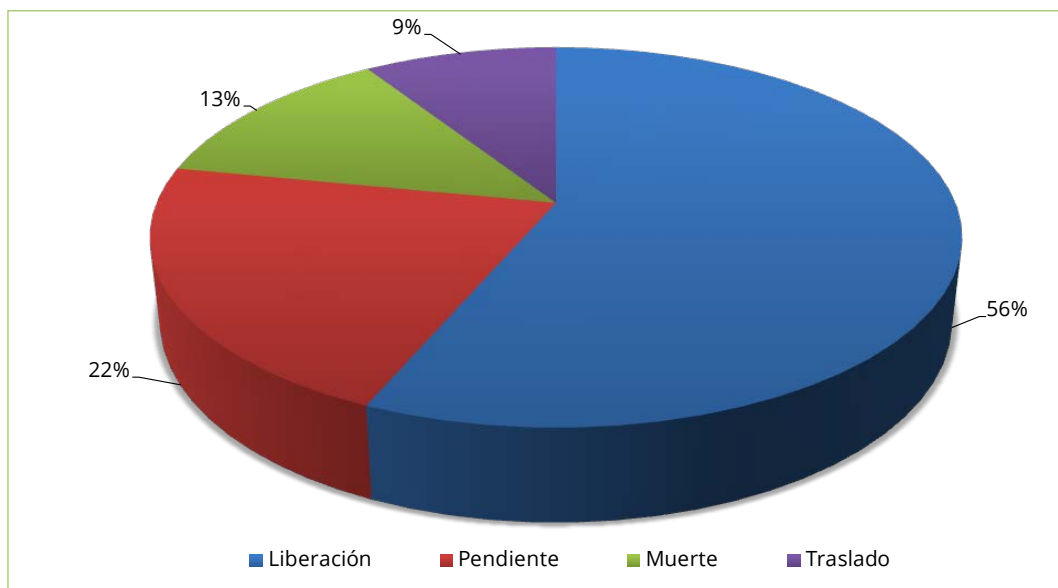


Figura 9. Resultado del proceso de recuperación.

La reinserción en la naturaleza de los ejemplares rehabilitados es un proceso a veces complejo que exige mucha dedicación. En la mayor parte de los casos es necesario devolver al animal rehabilitado a su zona de origen, lo que supone en ocasiones tener que desplazarse distancias considerables. Por otro lado, en buena parte de los casos se aprovechan las liberaciones de ejemplares recuperados para desarrollar actividades de concienciación medioambiental con distintos colectivos, como por ejemplo colegios, asociaciones ecologistas o grupos de voluntariado. Es una manera efectiva de llamar la atención del público sobre la necesidad de conservar nuestro patrimonio natural.

9

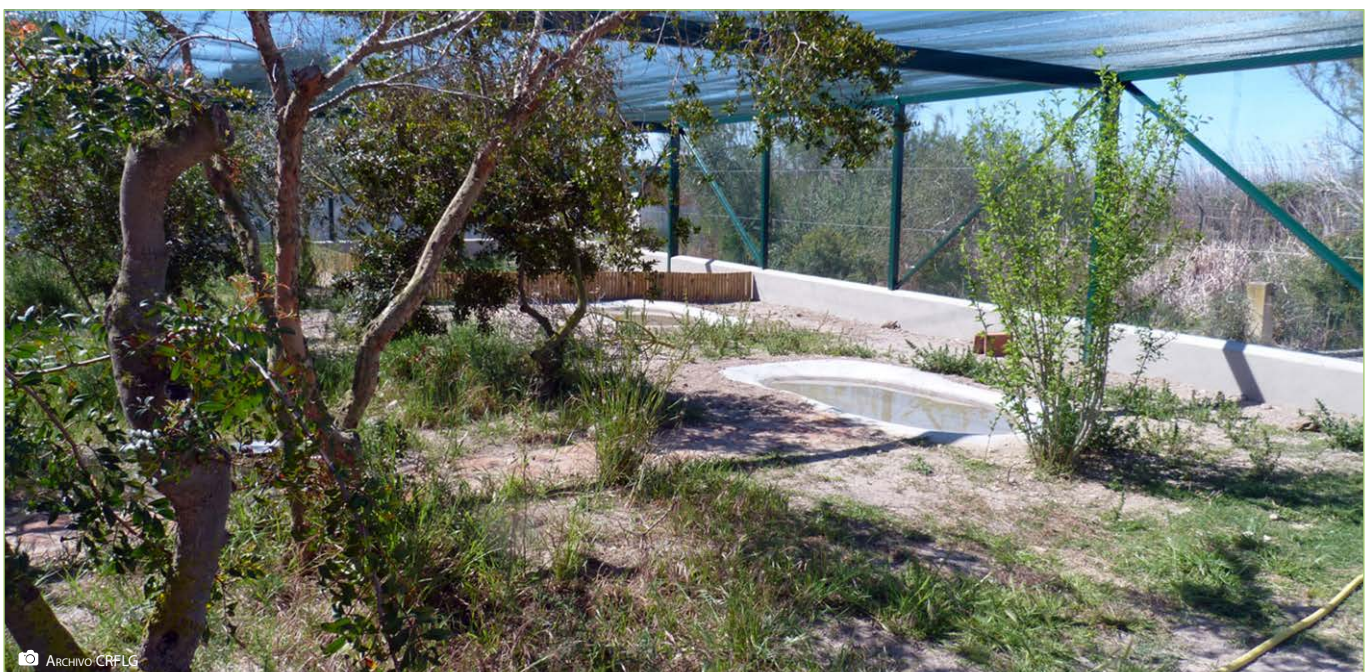
Actividades de docencia y formación

Todos los años pasan por el Centro de Recuperación estudiantes en prácticas de los Grados Universitarios de Biología y Veterinaria, así como de Ciclos Formativos de capacitación profesional. De este modo, el Centro colabora en buena medida con diferentes centros educativos (Universidad Cardenal Herrera, Universitat de València, Escuelas de Capataces Agrícolas, Institutos de Educación Secundaria, etc) en la orientación y formación de los futuros profesionales, permitiendo a sus alumnos adentrarse en el mundo de la gestión y conservación de especies amenazadas y conocer de primera mano los métodos de trabajo en la rehabilitación de la fauna salvaje herida o enferma. En 2017 han sido 41 los alumnos que han realizado estancias profesionales en el CRFLG.

Tabla 5. Procedencia por centros educativos de los estudiantes que han realizado prácticas de formación en el CRFLG.

Centro	N.º de estudiantes
Universitat de València	16
Institutos de Educación Secundaria	13
Universidad Católica	5
Universidad CEU-Cardenal Herrera	3
Universidad de Alicante	3
Universidad de Zaragoza	1
Total	41

Instalaciones de cría en cautividad de tortuga mediterránea.



10

Programas de Cría en Cautividad y Reintroducción desarrollados en las instalaciones del CRF

10.1. Cría en cautividad y reintroducción de cerceta pardilla (*Marmaronetta angustirostris*)

Programa de cría en cautividad en el CRFLG

Dada la precaria situación de la especie, desde la Conselleria y con el apoyo de otras comunidades autónomas y el Ministerio de Agricultura y Pesca, Alimentación y Medio Ambiente, en 2013 se puso en marcha un programa de cría en cautividad en el Centro de Recuperación de Fauna "La Granja" de El Saler.

En estas instalaciones están alojadas una treintena de ejemplares procedentes de El Hondo (todos ellos recogidos heridos o enfermos en dicho Parque Natural) con los que se han formado las parejas y se han obtenido un total de 42 pollos en 2013, 42 en 2014, 88 en 2015, 70 en 2016 y 52 en 2017, todos ellos nacidos de forma natural, sin intervención humana y criados por sus progenitores en jaulones de grandes dimensiones.

Proyecto de reintroducción en el Parque Natural de El Hondo

En 2017 un total de 48 ejemplares nacidos en el CRFLG fueron liberados en la Finca del Rincón, propiedad de la administración valenciana, situada en el Parque Natural de El Hondo y otros 5 ejemplares se reintrodujeron en la Reserva del Racó de l'Olla en el Parque Natural de l'Albufera. Dichas reintroducciones se han llevado a cabo mediante una variante del método conocido como "hacking" o "crianza campestre", muy utilizado en la reintroducción de rapaces. Se trata de un jaulón situado en la misma zona de liberación donde los ejemplares permanecen alrededor de una semana. Transcurrido ese tiempo, se abre dicha instalación pero se sigue aportando alimento. Las aves siguen entrando a comer pero poco a poco se van alejando hasta que ya no regresan. Todo este proceso conlleva un intenso seguimiento mediante la utilización de cámaras de fototrampeo.

Tabla 6. Cercetas pardillas obtenidas en cautividad en el CRFLG y liberadas anualmente por localidad.

	2013	2014	2015	2016	2017
Ejemplares nacidos en el CRFLG	42	42	88	70	52
Reintroducciones en el PN El Hondo	20	17	47	43	48
Reintroducciones en el PN Albufera					5



Momento de liberación de varios ejemplares de cerceta pardilla en las instalaciones de "hacking" habilitadas en el PN de El Hondo.

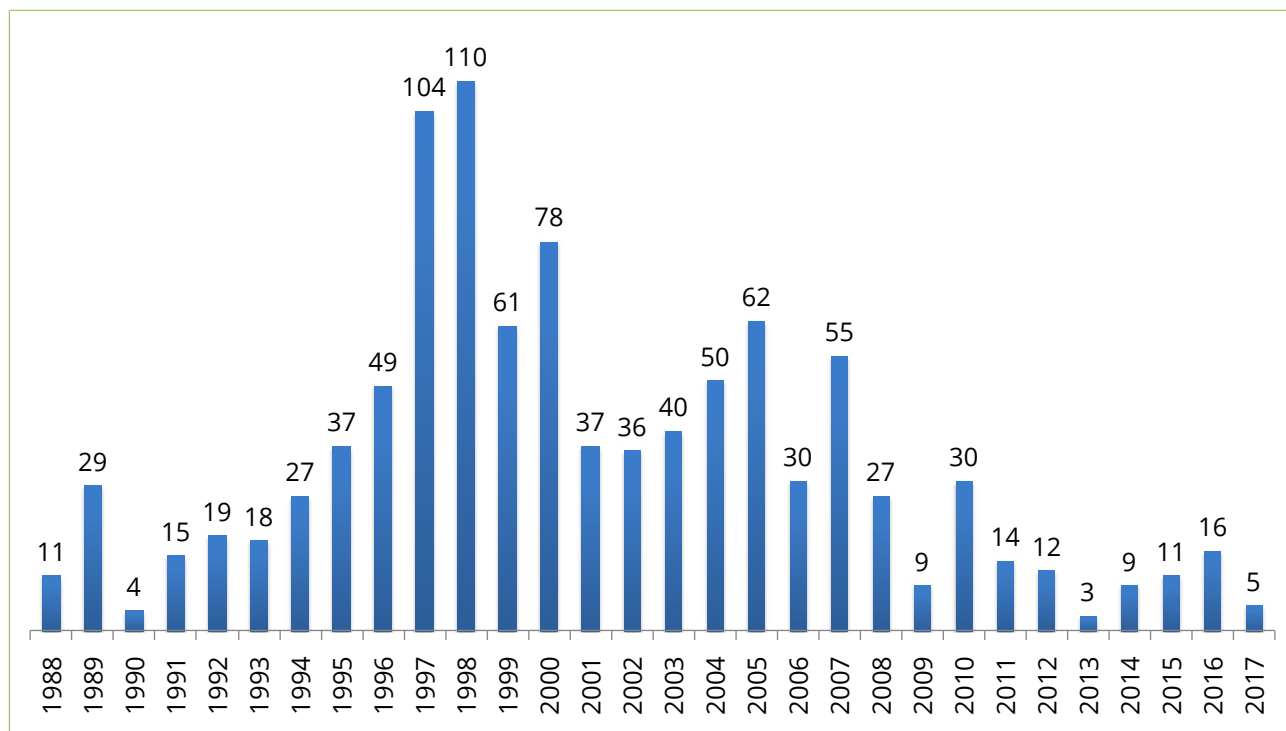


Figura 10. Evolución del número de parejas de cerceta pardilla nidificantes en la Comunitat Valenciana.

10.2. Cría en cautividad y reintroducción de cernícalo primilla (*Falco naumanni*)

El proyecto de cría en cautividad de cernícalo primilla en las instalaciones del CRFLG continuó en 2017 con un total de 18 parejas destinadas para tal fin. El número de pollos nacidos a lo largo de la temporada fue de 162, de los cuales 122 fueron trasladados a las diferentes zonas esteparias donde se está reintroduciendo esta especie mediante el método de 'hacking' o 'crianza campestre', ya comentado en el apartado anterior.

Tabla 7. Resultados del programa de cría en cautividad y reintroducción del cernícalo primilla en la Comunitat València, periodo 2006-2017.

	2006	2007	2008	2009	2010	2011	2012	2013	2014	2015	2016	2017
nº parejas con éxito	2	3	5	5	9	13	13	14	15	16	15	18
nº pollos producidos	-	-	-	40	67	109	111	112	133	144	135	162
nº pollos reintroducidos	0	25	21	26	45	50	51	84	116	119	80	122
Zonas de reintroducción	2007	2008	2009	2010	2011	2012	2013	2014	2015	2016	2017	
Meca	25	21	26	29	30	16	-	-	-	-	-	27
Alorines (San Diego)	-	-	-	16	20	35	-	-	-	-	-	-
Salinas	-	-	-	-	-	-	34	46	45	31	30	
Camporrobles	-	-	-	-	-	-	24	37	38	-	-	
Ayora/San Benito	-	-	-	-	-	-	26	33	36	49	65	
Total	25	21	26	45	50	51	84	116	119	80	122	

Cámaras de cría en cautividad de cernícalo primilla.



10.3. Cría en cautividad y reintroducción de tortuga mediterránea (*Testudo hermanni hermanni*)

Proyecto de reintroducción en la Devesa de El Saler.

El proyecto de reintroducción de la tortuga mediterránea se inició en el PN de L'Albufera de Valencia, en la Devesa de El Saler, en el año 2011. Desde que se inició hasta 2017 se han marcado 35 ejemplares con emisor, de los que 31 han proporcionado suficiente información para ser analizada. Se observa una supervivencia anual de las tortugas controladas de 0,59 (n=32) en el primer año, aumentando a 0,78 (n=18) y 0,91 (n=11) en el segundo y tercer año respectivamente.

Desde 2011 se han liberado un total de 813 ejemplares (incluyendo los marcados con emisor), 337 machos, 314 hembras y 162 juveniles. En 2017 se han realizado 6 liberaciones con un total de 297 tortugas. Los ejemplares permanecen en un cercado de aclimatación durante unos meses antes de su liberación definitiva al medio. Se han localizado 8 crías nacidas en libertad desde el año 2013, de entre 1 y 4 años de edad, por lo que se constata que las hembras liberadas se están reproduciendo de manera regular desde el primer año del proyecto.

Programa de cría en cautividad en el CRFLG.

En 2017, en el CRF La Granja se han mantenido 51 tortugas como ejemplares reproductores, 34 hembras y 17 machos. Este año han nacido un total de 136 crías de estos ejemplares, lo que indica una producción de 4,44 crías por hembra.

Tabla 8. Resultados obtenidos en el programa de cría en cautividad (2009-2017).

	nº reproductores	hembras	machos	nº crías	crías/hembra
2009	65	50	15	39	0,78
2010	60	46	14	20	0,43
2011	45	30	15	59	1,97
2012	46	31	15	160	5,16
2013	50	35	15	186	5,31
2014	50	35	15	212	6,07
2015	41	31	10	174	5,61
2016	51	36	15	160	4,44
2017	51	34	17	136	4

11

Seguimiento de especies catalogadas

11.1. Avión zapador *Riparia riparia*

Desde el año 2006 se realiza el seguimiento de las colonias de avión zapador en la Comunitat Valenciana, además de un censo de parejas reproductoras con la intención de garantizar la conservación de las colonias y conocer su tendencia poblacional.

En 2017 se censaron 11 colonias reproductoras en la provincia de Valencia, estimándose 506 parejas, cifra total muy similar a la obtenida la temporada anterior.



Tabla 9. Número de colonias y número de parejas de avión zapador registradas en la provincia de Valencia.

Año	Nº de colonias	Nº de parejas
2006	4	355
2007	4	292
2008	6	540
2009	5	527
2010	5	789
2011	9	991
2012	8	350
2013	7	620
2014	7	480
2015	7	245
2016	11	592
2017	11	506

11.2. Aves rapaces rupícolas

Águila perdicera (*Aquila fasciata*) y águila real (*Aquila chrysaetos*).

El censo de parejas reproductoras y su seguimiento en la Comunitat Valenciana ha sido realizado por los Agentes Medioambientales de la Comunitat Valenciana y por personal de los CRF Santa Faz y CRF La Granja. Los resultados obtenidos en 2017 para la provincia de Valencia se muestran a continuación.

Tabla 10. Balance anual de reproducción de águilas perdicera y real en la provincia de Valencia.

	Águila perdicera	Águila real
Parejas nidificantes	24	13
Parejas nidificantes con ER controlado	23	10
Parejas con ER>0	16	10
Nº de pollos	27	11
Éxito reproductor	1,17	1,10

En cuanto a los trabajos de marcaje y valoración del estado sanitario de pollos de águila perdicera, este año se accedió a 19 nidos (7 de Valencia, 7 de Alicante y 5 de Castellón) y se marcaron con anillas de lectura a distancia un total de 31 pollos, de los cuales, tras el análisis de ADN, se comprobó que 15 eran hembras y 15 machos (a uno no se le pudo determinar el sexo). A todos se les extrajo muestras para el análisis de *Tricomonas* sp. Y se observó una prevalencia del patógeno del 33,3 %, valor superior al de años anteriores.

Alimoche (*Neophron percnopterus*).

La especie reapareció como reproductora en 2006 La Serranía, y, aunque de manera intermitente, ha continuado nidificando desde entonces. En 2017 se comprobó la reproducción de una pareja.

Alimoche
Neophron percnopterus

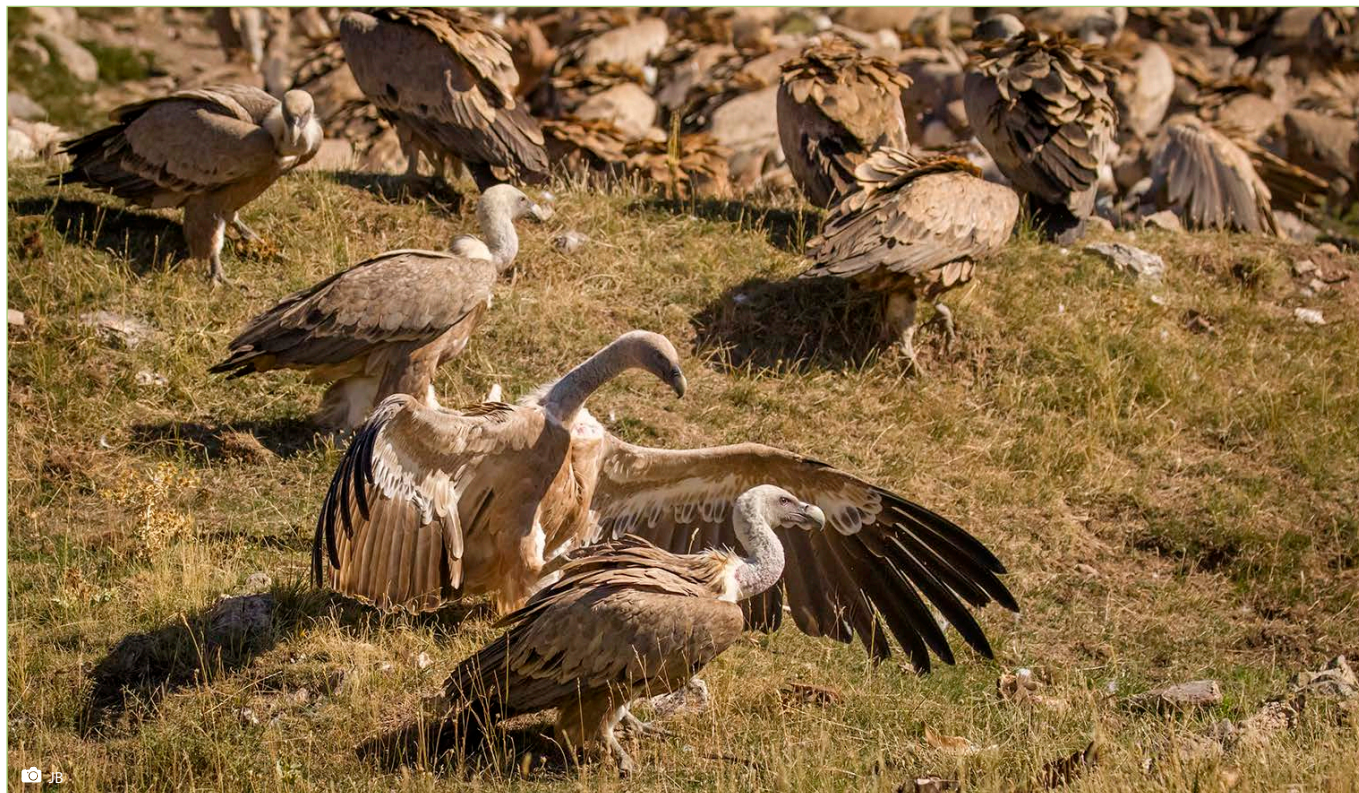


Buitre leonado (*Gyps fulvus*).

La primera reproducción en Valencia se comprobó en 2011, con una pareja en Tuéjar, y desde entonces se viene observando un notable incremento del número de ejemplares reproductores cada temporada. En 2017 se censaron 42 parejas en estos cortados de La Serranía, a los que habría que sumar dos parejas localizadas en el entorno de la Sierra de Mariola (Bocairent).

Tabla 11. Número de parejas reproductoras de buitre leonado en la provincia de Valencia.

Año	Nº de parejas reproductoras
2011	1
2012	5
2013	7
2014	29
2015	37
2016	49
2017	44

Buitre leonado_*Gyps fulvus*

11.3. Quirópteros

Revisión de cajas-refugio para murciélagos forestales.

En los meses de julio y de octubre se llevaron a cabo revisiones de cajas refugio para murciélagos forestales en tres zonas LIC forestales de la provincia de Castellón. En las visitas de verano, atendiendo al porcentaje de ocupación, el mayor índice correspondió al LIC Penyagolosa, con casi una de cada cuatro cajas ocupadas (23% de ocupación), seguido por el LIC Serra d' Espadà (13%) y el LIC Tinença de Benifassà, Turmell y Vallivana (5%). La especie más detectada en esta revisión de verano fue el nótulo pequeño (8 cajas ocupadas), seguida de ejemplares del género *Pipistrellus* (con dudas en la identificación entre *P. pipistrellus* y *P. kuhlii* en 4 cajas), murciélagos orejados dorados (4 cajas) y en último lugar el murciélago montañero (*Hypsugo savii*, 1 caja).

Respecto a la visita de octubre, atendiendo al porcentaje de ocupación en esta estación, el mayor índice correspondió al LIC Tinença de Benifassà, Turmell y Vallivana, (28% de ocupación), seguido por el LIC Penyagolosa (24%) y a más distancia por el LIC Serra d' Espadà (14%). La mayor parte de ejemplares detectados en estas revisiones otoñales pertenecieron al género *Pipistrellus*, presentes en 24 cajas. El resto de especies encontradas mostraron menores tasas de ocupación: el murciélago orejado dorado se detectó en cinco cajas, el nótulo pequeño en tres y el murciélago montañero en dos. Respecto a agrupaciones, en las visitas de otoño se observaron congregaciones de *Pipistrellus* sp (media ex= 3,5 ; máx= 7; n= 20 cajas con >1 ex); además, en una de las cajas (Penyagolosa) se detectaron 2 ejemplares juntos de murciélago orejado y en otra (Tinença de Benifassà) 2 ejemplares de nótulo pequeño.

Revisión de cajas-refugio para murciélagos fisurícolas en el PN de l'Albufera.

Se revisaron un total de 143 cajas-refugio, debiendo señalar que en todos los casos en que se llevó a cabo la identificación de los ejemplares alojados (durante la salida de los ejemplares al atardecer y empleando el detector de ultrasonidos), la especie detectada fue el murciélago de Cabrera (*Pipistrellus pygmaeus*). Se observó una ocupación del 44% de las cajas revisadas, siendo destacable que, en nueve de las cajas revisadas, el total de murciélagos alojados fue superior a 20 (entre 21 y 72). Asimismo, en conjunto se advirtió un aumento general del porcentaje de ocupación de las cajas respecto a las temporadas anteriores.

Censos de murciélagos cavernícolas.

En 2017 se llevaron a cabo censos de colonias de murciélagos cavernícolas en siete localidades. Los censos se realizaron en época de cría (mes de junio), eligiendo para cada localidad aproximadamente las mismas fechas de censos que en años anteriores. Se llevaron a cabo en las entradas de las cavidades, mediante grabación con cámara de vídeo con luz infrarroja y detector de ultrasonidos. El resultado del análisis de estas grabaciones ofrece una estimación del número de ejemplares adultos presentes en los refugios de maternidad.

Tabla 12. Cavidades censadas en 2017 por personal del Equipo de Seguimiento de Fauna Amenazada.

Localidad	Municipio	Provincia
1. Cova de la Punta de Benimàquia	Denia	Alicante
2. Cova de l'Onder	Aín	Castellón
3. Cova de l'Ocre	Lucena del Cid	Castellón
4. Cova Xurra	Gandia	Valencia
5. Sima de l'Àguila	Picassent	Valencia
6. Cova dels Morseguellos	Vallada	Valencia
7. Avenc de les Graelles	Tous	Valencia

Tabla 13. Resultados de los censos de murciélagos cavernícolas. Cada columna corresponde a una de las cavidades numeradas en la tabla 12.

Especie censada	1	2	3	4	5	6	7
Fam. Rhinolophidae	1	414	2		64	13	8
<i>Rhinolophus euryale</i>		414			60	1	
<i>Rhinolophus ferrumequinum</i>	1		2		3	12	
<i>Rhinolophus hipposideros</i>					1		
<i>Rhinolophus mehelyi</i>							
Fam. Vespertilionidae	719	130	10	125	19	452	193
<i>Myotis pequeños (M.c, M. em, M. es)</i>		80	3				
<i>Myotis capaccinii</i>	115		3				
<i>Myotis emarginatus</i>	138				15	130	
<i>Myotis escaleraei</i>				125			
<i>Myotis grandes (M.myotis/M.blythii)</i>	284		1		4	318	
<i>Miniopterus schreibersii</i>	182	50	3			4	
Total	720	544	12	125	83		201

11.4. Aves marinas

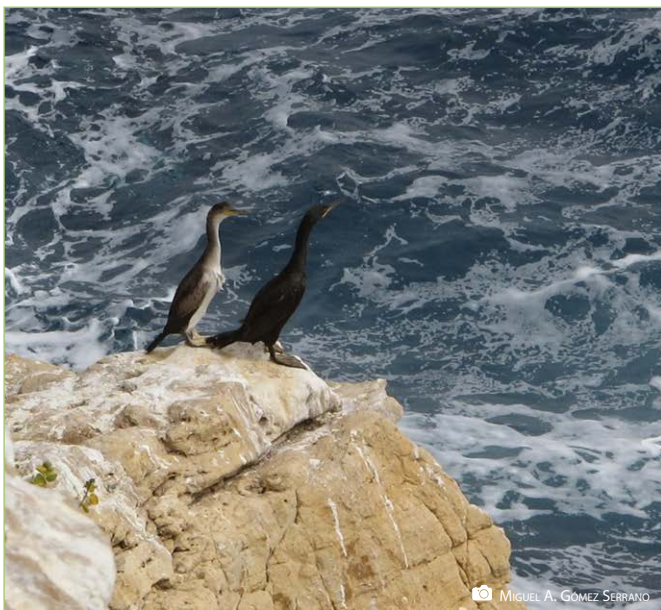
Cormorán moñudo (*Phalacrocorax aristotelis*).

Todos los años se censan las colonias de cormorán moñudo existentes en acantilados marinos de la Comunitat Valenciana, estimándose el total de parejas y su éxito reproductor. Los datos obtenidos en 2017 se mantienen en torno a los de los años previos, con 20 parejas estimadas para el P. N. de las Islas Columbretes, 16 parejas en la ZEPA Montgó-Cabo de San Antonio, 10 parejas en el P. N. de Serra Gelada, 1 pareja en el P. N. del Peñón de Ifach y 1 en la ZEPA de Penya-segats de La Marina.

Gaviota de Audouin (*Ichthyaetus audouinii*).

En 2017 se controlaron las cuatro colonias de reproducción de esta especie en la Comunitat Valenciana. En el Parque Natural de las Islas Columbretes se censaron 20 parejas, cifra algo superior a la del año anterior, pero muy inferior al censo de 2010 (120 pp) en el que se obtuvo el valor máximo del último decenio. En el Puerto de Castellón se contabilizaron un total de 3.581 nidos, la cifra más elevada para nuestro territorio; mientras que en el Puerto de Valencia se estimaron un total de 312 parejas nidificantes, lo que supone una disminución con respecto al año anterior del 69 %. Esta disminución del número de parejas con respecto a años anteriores coincide con la reducción del espacio disponible para los nidos. La mitad de la superficie ocupada por nidos otros años estaba transformada en zona de depósito de contenedores. Por último, en el Parque Natural de las lagunas de La Mata y Torrevieja se contabilizaron 1934 parejas, número similar al de los últimos años.

Cormorán moñudo_*Phalacrocorax aristotelis*



Gaviota de Audouin_*Ichthyaetus audouinii*



Chorlitejo patinegro (*Charadrius alexandrinus*).

El declive observado en los últimos años en la población reproductora de chorlitejo patinegro en la Comunidad Valenciana motivó que esta especie fuera incluida en la categoría de Vulnerable en el Catálogo Valenciano de Especies de Fauna Amenazadas (ORDEN 6/2013; DOCV núm. 6996 de 04/04/2013). Desde ese año, 2013, se llevan a cabo censos estandarizados en las zonas susceptibles de albergar ejemplares durante la temporada de cría, con tal de poder evaluar el estado de sus poblaciones.

En 2017 se han censado todas las zonas húmedas y tramos de litoral con presencia reproductora de chorlitejo patinegro. Los resultados obtenidos -con en torno a 260 parejas para toda la Comunidad Valenciana- muestran un notable declive (cercano al 50%) en los humedales de Alicante respecto al primer año de seguimiento (2013).

Asimismo, se ha podido comprobar el efecto positivo de las medidas de gestión emprendidas en las playas de Valencia para mejorar el estado de las poblaciones de esta especie amenazada. En concreto, de la regulación de las instalaciones temporales en playas de cara a la temporada turística y de la instalación de talanqueras para proteger las formaciones dunares, principal hábitat de cría del chorlitejo patinegro.

Instalación de talanqueras para proteger el hábitat dunar en una playa de la provincia de Valencia.



11.5. Aves esteparias

Cernícalo primilla (*Falco naumanni*).

En la temporada 2017, el número total de parejas nidificantes (n=99) aumentó un 7,6% respecto a la temporada anterior, debido principalmente al incremento observado en la ZEPA Meca-Mugrón-San Benito. La colonia de la ZEPA Els Alforins permaneció estable, mientras que en la ZEPA Moratillas-Almela se evidenció un ligero descenso poblacional.

Tabla 14. Población nidificante de cernícalo primilla en las ZEPAS esteparias valencianas.

ZEPA	Subpoblación	Nº de parejas
Meca-Mugrón-San Benito	San Benito	23
	Meca	2
Els Alforins	Els Alforins	71
Moratillas-Almela	Cañada Almela	2
	Moratillas	1

En la ZEPA San Benito-Mugrón-La Meca y en 2017 se han instalado un total de 27 cajas nido para fomentar su nidificación.



Caja nido instalada en Casa del Hondo de San Benito (Ayora).



Ganga ibérica (*Pterocles alchata*) y ganga ortega (*Pterocles orientalis*).

Respecto a la ganga ibérica, los censos de 2017 arrojaron valores acordes a los obtenidos para el periodo 201-2015 —con en torno a medio centenar de ejemplares estimados— en la ZEPA Moratillas-Almela. Por otra parte, son destacables las observaciones registradas en la ZEPA Meca-Mugrón-San Benito, donde hacía cuatro temporadas que no se observaba esta especie en época de reproducción y este año se detectaron un mínimo de ocho ejemplares diferentes. En cuanto a la ganga ortega, la estimación poblacional en 2017 sugiere una mejoría respecto a estos últimos años para la ZEPA Moratillas-Almela, si bien se constata el carácter residual de la población presente en la ZEPA Meca-Mugrón-San Benito, con dos ejemplares detectados este año.

Sisón común (*Tetrax tetrax*) y avutarda (*Otis tarda*).

Este año se estimaron 14 parejas reproductoras de sisón común en las zonas esteparias de la Comunitat Valenciana. En concreto, se censaron 6 en la ZEPA Meca-Mugrón-San Benito, y 8 en la ZEPA Moratillas-Almela. Respecto a la avutarda, se observaron un máximo de 8 hembras en la zona de Meca a finales del mes de junio, y una hembra con un pollo a mediados de julio en esa misma zona, no detectándose ejemplares en el resto de áreas esteparias.



Avutarda observada junto a la finca de la Peña en Ayora el 29 de junio.

11.6. Censos de aves acuáticas

Desde el CRF La Granja se coordina el seguimiento de las aves acuáticas nidificantes e invernantes en todos los humedales de la Comunitat Valenciana. En 2017 se censaron las aves acuáticas de un total de 31 localidades en época de cría y de 45 localidades en invierno, con la participación de un elevado número de censadores, muchos de ellos voluntarios. Así pues, se censaron cerca de 24.000 parejas de aves acuáticas, siendo gaviotas y charranes el grupo más numeroso, con más de 12.400 parejas, seguido a mucha distancia de las ardeidas, con 4.766 parejas. Por otro lado, en invierno los censos superaron los 98.000 ejemplares, siendo las gaviotas el grupo más numeroso, con cerca de 44.000 ejemplares, seguido de las anátidas, con algo más de 33.000 ejemplares.

Tabla 15. Resultados obtenidos en los censos de aves acuáticas invernantes y nidificantes.

Principales grupos de aves acuáticas	Invernantes (nº ejemplares)	Nidificantes (nº parejas)
Ardeidas	11307	4.766
Anátidas	33.254	4.280
Limícolas	9.575	2.529
Gaviotas y charranes	43.994	12.406

Invernada de aves acuáticas en la Albufera de Valencia.



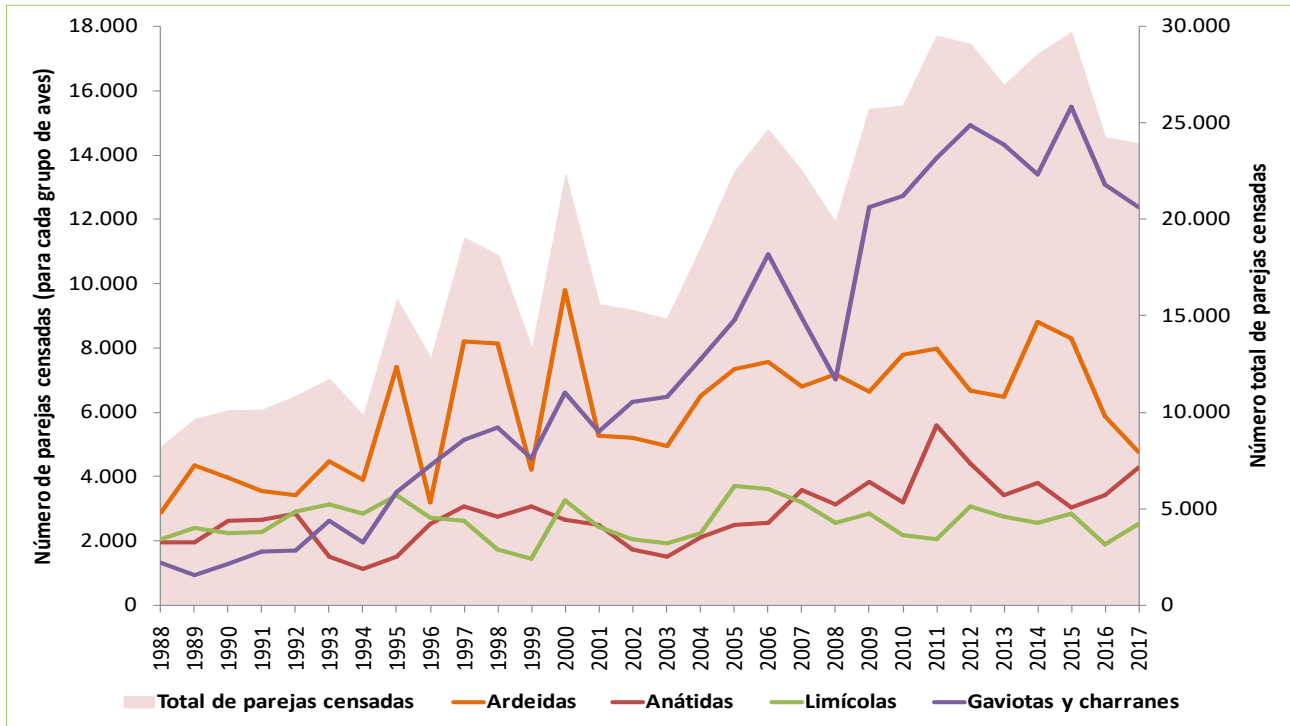


Figura 11. Evolución de los principales grupos de aves acuáticas nidificantes En la comunitat valenciana. Años: 1988-2017.

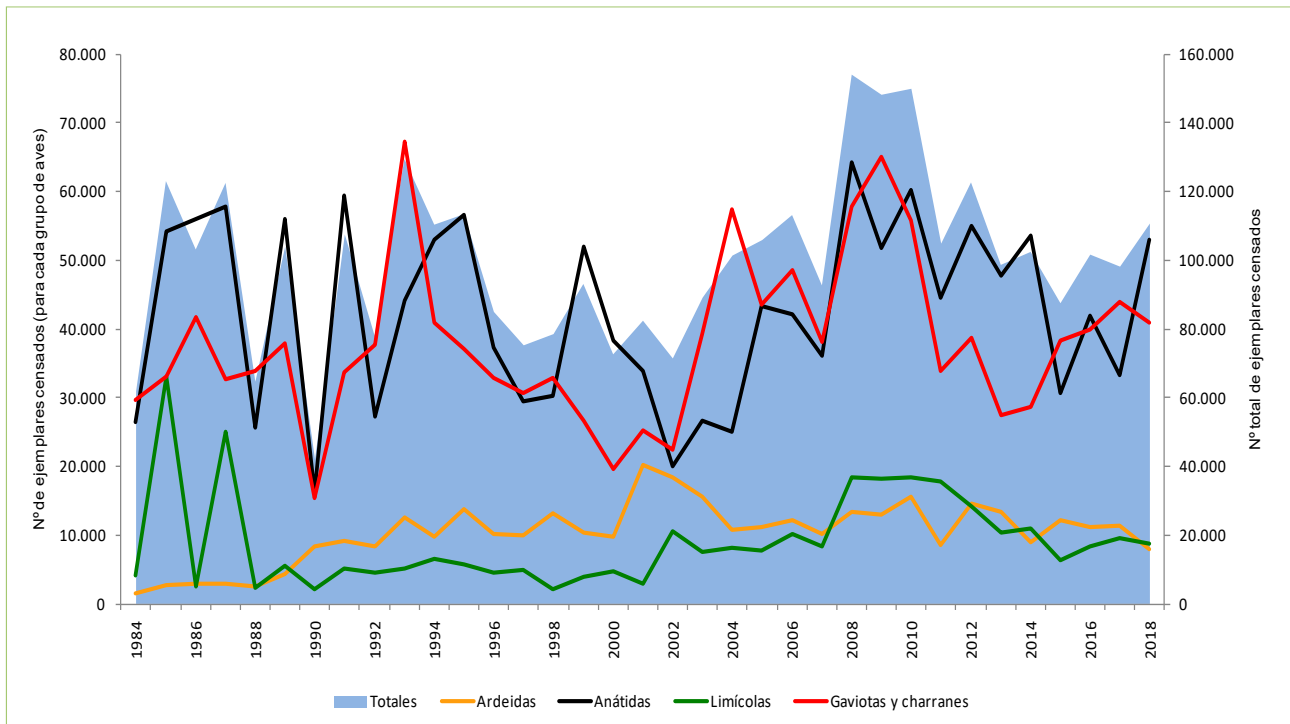


Figura 12. Evolución de los principales grupos de aves acuáticas invernantes en la Comunitat Valenciana. Años: 1984-2017.

[+info](#) Censos de aves acuáticas nidificantes en las zonas húmedas de la Comunitat Valenciana. Año 2017

[+info](#) Censos de aves acuáticas invernantes en las zonas húmedas de la Comunitat Valenciana. Año 2017

11.7. Otras actuaciones

Trabajos en Reservas de Fauna, Coordinación de Brigadas Natura 2000.

Desde el CRF La Granja se han coordinado diferentes actuaciones de las Brigadas Natura 2000 de la provincia de Valencia para la mejora de las Reservas de Fauna, entre las que destacan:

Tabla 16. Relación de trabajos más destacables en Reservas de Fauna.

Provincia	Reserva de fauna	Actuaciones realizadas
Valencia	Marjal dels Borrons	Acondicionamiento y reparación de pasarela. Control de <i>Arundo donax</i> . Mantenimiento general
	La Balsilla	Mantenimiento
	Las Hoyuelas	Mantenimiento
	Balsa Pedrosa	Mantenimiento
	El Rebalsador-El Prao	Mantenimiento
	Balsa Silvestre	Mantenimiento

Trabajos de desbroce y poda en la Reserva de Fauna Las Hoyuelas (Sinarcas, Valencia).



12

Actividades de comunicación

- **25 de marzo de 2017.** En colaboración con el Ayuntamiento de València a través del Servicio Devesa-Albufera, se realiza una liberación de 58 tortugas mediterráneas en la Devesa de El Saler. En el acto, el personal del Equipo de Seguimiento de Fauna (ESF) imparte una charla sobre el seguimiento de las poblaciones y el interés de su conservación, y una actividad de campo en la que se liberan los ejemplares, con la participación de unos 80 asistentes.
- **8 de abril de 2017.** En colaboración con el Ayuntamiento de València a través del Servicio Devesa-Albufera, se realiza una liberación de 45 tortugas mediterráneas en la Devesa de El Saler. En el acto, el personal del ESF imparte una charla sobre el seguimiento de las poblaciones y el interés de su conservación, y una actividad de campo en la que se liberan los ejemplares, con la participación de unos 80 asistentes.
- **28 de julio de 2017.** Noche de los murciélagos en Vinalesa. El personal del ESF realiza una charla y una actividad práctica consistente en un recorrido por los alrededores del barranco del Carraixet, observando y escuchando los ultrasonidos de los murciélagos mediante detectores. Se detectan decenas de ejemplares de tres especies diferentes. Asisten unas 50 personas.
- **30 de septiembre de 2017.** En colaboración con el Ayuntamiento de Valencia a través del Servicio Devesa-Albufera, se realiza una liberación de 73 tortugas mediterráneas en la Devesa de El Saler. En el acto, el personal del ESF imparte una charla sobre el seguimiento de las poblaciones y el interés de su conservación, y una actividad de campo en la que se liberan los ejemplares, con la participación de un centenar de asistentes.
- **6-9 de diciembre de 2017.** Participación en el XIII Congreso de la Sociedad Española para la Conservación y Estudio de los Mamíferos, celebrado en Guadalajara. Se presenta un póster titulado "Ocupación de refugios artificiales por murciélagos forestales en cinco LIC de la Comunidad Valenciana".

Reintroducción de ejemplares de fauna recuperada en el Centro con distintos colectivos.

La misión del CRF La Granja es la recuperación de los ejemplares que acoge para devolverlos a la naturaleza en el menor tiempo posible. Por ello, aquellos ejemplares que ya se encuentran en perfectas condiciones son liberados todos los días. No obstante y de forma puntual, se realizan liberaciones de ejemplares recuperados a petición de diferentes colectivos.

Tabla 17. Relación de liberaciones públicas de ejemplares recuperados durante 2017.

Fecha	Grupo de fauna	Municipio	Ejemplares	Entidad
26/03	Rapaces	Valencia	1	Ayuntamiento de València Unidad Medio Ambiental de la Policía Local
14/06	Rapaces	Chelva	7	IES La Serrania
13/07	Rapaces	Serra	31	CRF La Granja
	Aves acuáticas		1	
08/09	Aves marinas	Riba-roja de Túria	3	Ayuntamiento de Riba-roja del Túria
	Rapaces		7	
18/10	Aves acuáticas	Catarroja	1	Acció Ecologista AGRÓ
	Rapaces	Catarroja	2	
05/12	Rapaces	Benicàssim/Benicasim	9	CRF La Granja

Charla previa a una liberación de rapaces recuperadas en el Centro.



ARCHIVO CRFLG

13

Anillamiento de aves silvestres en la Comunitat Valenciana

Desde el CRF La Granja de El Saler se elaboran los balances anuales de anillamiento científico en la Comunitat Valenciana, que recogen los datos de todos los estudios de poblaciones de especies amenazadas llevados a cabo por parte del personal técnico de la Conselleria de Agricultura, Medio Ambiente, Cambio Climático y Desarrollo Rural. En el año 2017 se registraron 306 recuperaciones y 922 anillamientos, tanto de aves objeto de seguimientos específicos (águilas perdiceras, paños europeos, aguiluchos cenizos, cernícalos primilla, etc.) como de aves rehabilitadas en los centros de recuperación o procedentes de sus programas de cría en cautividad.

Por otro lado, en colaboración con la Sociedad Española de Ornitología (SEO/BirdLife) y el Ministerio de Agricultura y Pesca, Alimentación y Medio Ambiente, desde el Centro se supervisan y tramitan las solicitudes de permisos de anillamiento para la Comunitat Valenciana. El pasado año se expidieron 99 permisos genéricos, 21 permisos específicos y 111 permisos especiales, que autorizan al anillador solicitante a trabajar en zonas protegidas o con especies catalogadas.

Anillamiento de un águila perdicera con anilla de lectura a distancia.



JB

14

Voluntariado Aves Huérfanas #AcogeUnPajarito

En la primavera/verano de 2017 se realizó una nueva edición del Voluntariado de Aves Huérfanas, con la participación de 139 voluntarios que cuidaron, en sus domicilios particulares, a 328 pequeñas aves, de las cuales 307 eran vencejos.

El 87% de los pajaritos fueron liberados después de estar una media de 2 semanas bajo los cuidados de los voluntarios, a los que el Centro de Recuperación de Fauna La Granja cedió todo lo necesario para su cría (caja, transportín, alimentación, suplementos vitamínicos, etc.), además de contar con la asistencia veterinaria de sus técnicos y la atención diaria de los técnicos de Simbiosi, Espai Ambiental, S.L., empresa que se encargó de la coordinación del voluntariado.

Como novedad más importante de la edición de 2017 cabe citar la incorporación al proyecto de la Fundación Acavall, cuya función principal fue la de realizar un estudio de impacto emocional del voluntariado, además de la captación de centros de personas con diversidad funcional y la divulgación en redes sociales.

Un total de 10 entidades participaron en el voluntariado, entre las que destacan las dedicadas a personas mayores, jóvenes con diversidad funcional, personas con Alzheimer o colectivos en riesgo de exclusión social.

Con este grupo de personas, el voluntariado ha cumplido una función más allá de darles una segunda oportunidad a estos pájaros caídos de sus nidos, convirtiéndose en una parte más de su terapia diaria.

Tabla 18. Número de voluntarios participantes, aves cedidas y tasa de liberación del voluntariado de aves huérfanas de 2015 a 2017.

Año	Número de voluntarios	Número de aves cedidas	Tasa de liberación
2015	46	116	88%
2016	64	181	92%
2017	139	328	87%

Anexo. Listado de ingresos por especie

Nombre científico	Nombre castellano	Nombre valenciano	Total ingresos
<i>Accipiter gentilis</i>	Azor común	Astor	7
<i>Accipiter nisus</i>	Gavilán común	Esparver	16
<i>Actitis hypoleucos</i>	Andarríos chico	Siseta blanca	1
<i>Aegialos caudatus</i>	Mito	Senyoreta	2
<i>Alca torda</i>	Alca	Cauet	3
<i>Alcedo atthis</i>	Martín pescador	Blavet	6
<i>Alectoris rufa</i>	Perdiz roja	Perdiu	1
<i>Anas clypeata</i>	Pato cuchara	Bragat	9
<i>Anas crecca</i>	Cerceta común	Sarcet	1
<i>Anas platyrhynchos</i>	Ánade real	Collverd	129
<i>Anas sp.</i>	Pato doméstico	Ànec domèstic	10
<i>Anas strepera</i>	Ánade friso	Ascle	2
<i>Apus apus</i>	Vencejo común	Falcia	733
<i>Apus melba</i>	Vencejo real	Falcia de panxa blanca	2
<i>Apus pallidus</i>	Vencejo pálido	Falcia pàl·lida	228
<i>Aquila chrysaetos</i>	Águila real	Àguila reial	5
<i>Aquila fasciata</i>	Águila perdicera	Àguila de panxa blanca	12
<i>Aquila pennata</i>	Aguillilla calzada	Àguila calçada	23
<i>Ardea cinerea</i>	Garza real	Agró blau	11
<i>Ardea purpurea</i>	Garza imperial	Agró roig	1
<i>Arvicola sapidus</i>	Rata de agua	Talpó d'aigua	3
<i>Asio flammeus</i>	Lechuza campestre	Mussol marí	3
<i>Asio otus</i>	Búho chico	Mussol banyut	5
<i>Atelerix albiventris</i>	Erizo de vientre blanco	Eriçó de panxa blanca	3
<i>Atelerix algirus</i>	Erizo moruno	Eriçó africà	13
<i>Athene noctua</i>	Mochuelo común	Mussol comú	152
<i>Bubo bubo</i>	Búho real	Duc	70
<i>Bubulcus ibis</i>	Garcilla bueyera	Esplugabous	12
<i>Burhinus oedicephalus</i>	Alcaraván común	Torlit	3
<i>Buteo buteo</i>	Ratonero común	Aguilot comú	36
<i>Cairina moschata</i>	Pato mudo	Ànec domèstic	1
<i>Callosciurus erythraeus</i>	Ardilla de Pallas	Esquirol de Pallas	1
<i>Canis familiaris</i>	Perro doméstico	Gos domèstic	3
<i>Capra pyrenaica</i>	Cabra montés	Cabra salvatge	4
<i>Capreolus capreolus</i>	Corzo	Cabirol	1
<i>Caprimulgus europaeus</i>	Chotacabras gris	Enganyapastors	9
<i>Caprimulgus ruficollis</i>	Chotacabras cuellirrojo	Saboc coll-roig	18
<i>Carduelis cannabina</i>	Pardillo común	Passerell	7
<i>Carduelis carduelis</i>	Jilguero	Cadenera	62

Nombre científico	Nombre castellano	Nombre valenciano	Total ingresos
<i>Carduelis chloris</i>	Verderón común	Verderol	34
<i>Carduelis spinus</i>	Lúgano	Gavatxet	33
<i>Caretta caretta</i>	Tortuga boba	Tortuga babaua	25
<i>Cettia cetti</i>	Cetia ruiseñor	Rossinyol bord	1
<i>Chalcides ocellatus</i>	Eslizón ocelado	-	1
<i>Chamaeleo calypttratus</i>	Camaléon velado	Camaleó vetllat	1
<i>Chamaeleo chamaeleon</i>	Camaléon común	Camaleó comú	2
<i>Charadrius alexandrinus</i>	Chorlito patinegro	Corriol camanegre	2
<i>Ciconia abdimii</i>	Cigüeña de Abdim	Cigonya d'Abdim	1
<i>Ciconia ciconia</i>	Cigüeña blanca	Cigonya blanca	3
<i>Ciconia nigra</i>	Cigüeña negra	Cigonya negra	1
<i>Circaetus gallicus</i>	Culebrera europea	Àguila serpera	19
<i>Circus aeruginosus</i>	Aguilucho lagunero occidental	Arpello de marjal	3
<i>Clemmys guttata</i>	Tortuga moteada	Tortuga tacada	1
<i>Coluber hippocrepis</i>	Culebra de herradura	Serp teuladina	8
<i>Columba livia</i>	Paloma bravía	Colom roquer	13
<i>Columba oenas</i>	Paloma zurita	Xixella	3
<i>Columba palumbus</i>	Paloma torcaz	Tudó	7
<i>Columba sp.</i>	Paloma	Colom	12
<i>Corvus corax</i>	Cuervo	Corb	2
<i>Corvus corone</i>	Corneja negra	Cornella negra	1
<i>Coturnix coturnix</i>	Codorniz común	Guatla	10
<i>Cuculus canorus</i>	Cuco común	Cucut	3
<i>Delichon urbica</i>	Avión común	Oroneta cuablanca	153
<i>Dendrocopos major</i>	Pico picapinos	Pocot garser gros	2
<i>Egretta garzetta</i>	Garceta común	Garseta blanca	10
<i>Elaphe guttata</i>	Serpiente del maíz	Serp de la dacsá	1
<i>Emys orbicularis</i>	Galápagos europeo	Tortuga d'estany	13
<i>Eptesicus isabellinus</i>	Murciélago hortelano mediterráneo	Rata penada d'horta mediterrània	3
<i>Eptesicus serotinus</i>	Murciélago hortelano	Rata penada d'horta	1
<i>Erinaceus europaeus</i>	Erizo europeo	Eriçó comú	79
<i>Erithacus rubecula</i>	Petirrojo	Pitroig	3
<i>Euplectes afer</i>	Obispo coronigualdo	Teixidor daurat	1
<i>Falco naumanni</i>	Cernícalo primilla	Xoliguer menut	166
<i>Falco peregrinus</i>	Halcón peregrino	Falcó pelegrí	8
<i>Falco subbuteo</i>	Alcotán	Falconet	2
<i>Falco tinnunculus</i>	Cernícalo vulgar	Xoliguer	262
<i>Felis sp.</i>	Gato doméstico	Gat domèstic	3
<i>Felis sylvestris</i>	Gato montés	Gat salvatge	3
<i>Ficedula hypoleuca</i>	Papamoscas cerrojillo	Papamosques blanquet	1
<i>Fringilla coelebs</i>	Pinzón vulgar	Pinsà	7
<i>Fulica atra</i>	Focha común	Fotja	9
<i>Fulica cristata</i>	Focha cornuda	Fotja banyuda	3
<i>Gallinula chloropus</i>	Gallineta común	Polla d' aigua	34

Nombre científico	Nombre castellano	Nombre valenciano	Total ingresos
<i>Garrulus glandarius</i>	Arrendajo	Gaig	1
<i>Gelochelidon nilotica</i>	Pagaza piconegra	Xatrac gros	1
<i>Genetta genetta</i>	Gineta	Geneta	9
<i>Geochelone sulcata</i>	Tortuga de espolones africana	Tortuga d'esperons africana	3
<i>Glareola pratincola</i>	Canastera común	Carregada	2
<i>Graptemys kohnii</i>	Tortuga mapa del Mississipi	-	11
<i>Graptemys ouachitensis</i>	Tortuga mapa de Ouachita	-	8
<i>Graptemys pseudogeographica</i>	Tortuga mapa	-	12
<i>Graptemys sp.</i>	Tortuga mapa	-	31
<i>Grus grus</i>	Grulla común	Grua	1
<i>Gyps fulvus</i>	Buitre leonado	Voltor comú	18
<i>Himantopus himantopus</i>	Cigüeñuela común	Camallonga	6
<i>Hirundo daurica</i>	Golondrina daúrica	Oroneta cua-rogenca	6
<i>Hirundo rustica</i>	Golondrina común	Oroneta	25
<i>Hydrobates pelagicus</i>	Paíño europeo	Escateret	1
<i>Hypsugo savii</i>	Murciélago montañero	Rata penada muntanyenca	1
<i>Indeterminada - Huesos</i>			1
<i>Ixobrychus minutus</i>	Avetorillo	Gomet	10
<i>Larus audouinii</i>	Gaviota de Audouin	Gavina corsa	41
<i>Larus fuscus</i>	Gaviota sombría	Gavinot fosc	5
<i>Larus fuscus graellsii</i>	Gaviota sombría graellsii	Gavinot fosc graellsii	2
<i>Larus melanocephalus</i>	Gaviota cabecinegra	Gavina capnegra	2
<i>Larus michahellis</i>	Gaviota patiamarilla	Gavinot mediterrani	57
<i>Larus ridibundus</i>	Gaviota reidora	Gavina comuna	11
<i>Lepus granatensis</i>	Liebre ibérica	Llebre	4
<i>Loxia curvirostra</i>	Piquituerto	Bectort	2
<i>Lullula arborea</i>	Totovía	Cotoliu	1
<i>Luscinia megarhynchos</i>	Ruiseñor común	Rossinyol	1
<i>Malpolon monspessulanus</i>	Culebra bastarda	Serp verda	6
<i>Marmaronetta angustirostris</i>	Cerceta pardilla	Rosseta	53
<i>Martes foina</i>	Garduña	Fagina	11
<i>Mauremys leprosa</i>	Galápago leproso	Tortuga d'aigua ibèrica	82
<i>Mauremys reevesii</i>	Galápago acuático exótico	Tortuga d'aigua exòtica	9
<i>Mauremys sinensis</i>	Galápago acuático exótico	Tortuga d'aigua exòtica	6
<i>Meles meles</i>	Tejón	Teixó	5
<i>Merops apiaster</i>	Abejaruco europeo	Abellerol	2
<i>Milvus migrans</i>	Milano negro	Milà negre	1
<i>Morus bassanus</i>	Alcatraz atlántico	Mascarell	2
<i>Motacilla alba</i>	Lavandera blanca	Cueta blanca	12
<i>Muscicapa striata</i>	Papamoscas gris	Papamosques gris	11
<i>Mustela nivalis</i>	Comadreja	Mostela	1
<i>Myopsitta monachus</i>	Cotorra argentina	Cotorra grisa	12
<i>Nasua sp.</i>	Coatí	Coatí	5
<i>Natrix maura</i>	Culebra viperina	Serp pudenta	6

Nombre científico	Nombre castellano	Nombre valenciano	Total ingresos
<i>Natrix natrix</i>	Culebra de collar	Serp de collar	2
<i>Neovison vison</i>	Visón americano	Visó americà	131
<i>Netta rufina</i>	Pato colorado	Sivert	18
<i>Nycticorax nycticorax</i>	Martinete común	Martinet	10
<i>Nymphicus hollandicus</i>	Cacatúa ninfa	Cacatua nimfa	1
<i>Oriolus oriolus</i>	Oropéndola	Oriol	3
<i>Oryctolagus cuniculus</i>	Conejo	Conill	19
<i>Otus scops</i>	Autillo europeo	Xot	28
<i>Oxyura leucocephala</i>	Malvasía cabeciblanca	Ànec capblanc	6
<i>Parabuteo unicinctus</i>	Aguililla de Harry's	Aguililla d'Harry's	2
<i>Parus major</i>	Carbonero común	Totestiu	13
<i>Passer domesticus</i>	Gorrión común	Teuladí	218
<i>Passer montanus</i>	Gorrión molinero	Teuladí morisc	2
<i>Pernis apivorus</i>	Abejero europeo	Pilot	5
<i>Phalacrocorax aristotelis</i>	Cormorán moñudo	Corb marí emplomallat	1
<i>Phalacrocorax carbo</i>	Cormorán grande	Corb marí gros	7
<i>Phoenicopterus ruber</i>	Flamenco común	Flamenc	8
<i>Phoenicurus ochruros</i>	Colirrojo tizón	Cua-roja fumada	1
<i>Phoenicurus phoenicurus</i>	Colirrojo real	Cua-roja reial	1
<i>Phylloscopus collybita</i>	Mosquitero común	Mosquiter comú	3
<i>Pica pica</i>	Urraca	Blanca	28
<i>Picus viridis</i>	Pito real	Picot verd	2
<i>Pipistrellus kuhlii</i>	Murciélago de borde claro	Rata penada de vores clares	1
<i>Pipistrellus pipistrellus</i>	Murciélago enano	Rata penada	8
<i>Pipistrellus pygmaeus</i>	Murciélago de Cabrera	Rata penada de Cabrera	21
<i>Pipistrellus sp.</i>	Murciélago	Rata penada	12
<i>Plecotus austriacus</i>	rejudo gris	Rata penada orelluda meridional	1
<i>Plegadis falcinellus</i>	Morito	Picaport	4
<i>Pleurodeles waltl</i>	Gallipato	Ofegabous	14
<i>Porphyrio porphyrio</i>	Calamón común	Gall de canyar	3
<i>Procyon lotor</i>	Mapache	Ós rentador	15
<i>Pseudemys concinna</i>	Tortuga jeroglífico	-	16
<i>Pseudemys nelsoni</i>	Tortuga de vientre rojo	-	38
<i>Pseudemys sp.</i>	Galápagos	Tortuga d'aigua	41
<i>Psittacula krameri</i>	Cotorra de Kramer	Cotorra de Kramer	10
<i>Ptyonoprogne rupestris</i>	Avión roquero	Roquer	2
<i>Puffinus mauretanicus</i>	Pardela balear	Baldriga balear	2
<i>Puffinus yelkouan</i>	Pardela mediterránea	Baldriga mediterrània	1
<i>Pycnonotus jocosus</i>	Bulbul orfeo	Bulbul de bigots vermells	1
<i>Rallus aquaticus</i>	Rascón	Rascló	1
<i>Rattus sp.</i>	Rata	Rata	2
<i>Regulus ignicapillus</i>	Reyezuelo listado	Reiet safraner	1
<i>Riparia riparia</i>	Avión zapador	Parpalló	1
<i>Sciurus vulgaris</i>	Ardilla roja	Esquirol	23

Nombre científico	Nombre castellano	Nombre valenciano	Total ingresos
<i>Scolopax rusticola</i>	Chocha perdiz	Becada	7
<i>Serinus serinus</i>	Serín verdecillo	Gafarró	64
<i>Sterna hirundo</i>	Charrán común	Xatrac d' Albufera	3
<i>Streptopelia decaocto</i>	Tórtola turca	Tórtora turca	103
<i>Streptopelia turtur</i>	Tórtola europea	Tórtora	8
<i>Strix aluco</i>	Cárabo común	Gamarús	12
<i>Sturnus unicolor</i>	Estornino negro	Estornell negre	33
<i>Sturnus vulgaris</i>	Estornino pinto	Estornell	2
<i>Sus scrofa</i>	Jabalí	Porc senglar	1
<i>Sylvia atricapilla</i>	Curruca capiroxada	Busquereta de casquet	7
<i>Sylvia cantillans</i>	Curruca carrasqueña	Busquereta de coscolla	2
<i>Sylvia melanocephala</i>	Curruca cabecinegra	Busquereta de capnegre	11
<i>Tachybaptus ruficollis</i>	Zampullín común	Escabussonet	2
<i>Tadarida taeniotis</i>	Murciélago rabudo	Rata penada de cua llarga	10
<i>Tadorna tadorna</i>	Tarro blanco	Ànec blanc	2
<i>Tarentola mauritanica</i>	Salamanquesa común	Dragó	1
<i>Testudo graeca</i>	Tortuga mora	Tortuga mora	190
<i>Testudo hermanni</i>	Tortuga mediterránea	Tortuga mediterrània	3
<i>Testudo hermanni hermanni</i>	Tortuga mediterránea occidental	Tortuga mediterrània	719
<i>Testudo hermanni</i> híbrida	Tortuga mediterránea híbrida	Tortuga mediterrània híbrida	19
<i>Testudo horsfieldii</i>	Tortuga rusa	-	7
<i>Testudo</i> sp.	Tortuga de tierra	Tortuga de terra	3
<i>Trachemys ensolli</i>	Galapago nicaragüense	-	1
<i>Trachemys scripta elegans</i>	Galápago de orejas rojas	Tortuga de Florida	352
<i>Trachemys scripta scripta</i>	Galápago de orejas amarillas	Tortuga de Florida	72
<i>Trachemys scripta troosti</i>	Galápago de Florida	Tortuga de Florida	4
<i>Trachemys</i> sp.	Galápago acuático	Tortuga de Florida	40
<i>Turdus merula</i>	Mirlo común	Merla	92
<i>Turdus philomelos</i>	Zorzal común	Tord	7
<i>Tyto alba</i>	Lechuza común	Òliba	22
<i>Upupa epops</i>	Abubilla	Puput	6
<i>Vanellus vanellus</i>	Avefría	Judia	1
<i>Vulpes vulpes</i>	Zorro rojo	Rabosa	10