



Centres de Recuperació de Fauna
Comunitat Valenciana

Centro de Recuperación de Fauna
Forn del Vidre (Castellón)

BALANCE DE ACTIVIDADES 2016

Servei de Vida Silvestre

Direcció general de Medi Natural i d'Avaluació Ambiental



**GENERALITAT
VALENCIANA**

CONSELLERIA D'AGRICULTURA, MEDI AMBIENT,
CANVI CLIMÀTIC I DESENVOLUPAMENT RURAL



Unión Europea

Fondo Europeo Agrícola
de Desarrollo Rural

Europa invierte en las zonas rurales

Índice

1	Ingresos totales por grupo de fauna	3
2	Causas de ingreso, tipo de entrada y resolución final de los ejemplares	7
3	Seguimiento de fauna salvaje en la provincia de Castellón	8
3.1	Censo de aves rapaces necrófagas en la provincia de Castellón	8
3.2	Conservación del águila perdicera	10
3.3	Erradicación de galápagos exóticos en marjal de Peñíscola	10
3.4	Control de las poblaciones de fauna dulceacuícola de la marjal de Peñíscola	11
3.5	Censo de acuáticas invernantes	11
3.6	Seguimiento de la colonización de la nutria en el río Lucena	12
3.7	Seguimiento de poblaciones de cangrejo de río autóctono	12
3.8	Censo de aguilucho cenizo en el interior de la provincia de Castellón	12
Anexo	Listado de ingresos	13

1

Ingresos totales por grupo de fauna

En el año 2016 ingresaron en el **Centro de Recuperación de Fauna Forn del Vidre (CRFFV)** 503 ejemplares pertenecientes a 80 especies diferentes. La mayoría de los ingresos correspondió al grupo de las aves (63%), seguido de los reptiles (27%), y siendo los mamíferos el grupo con menor representación (10%).

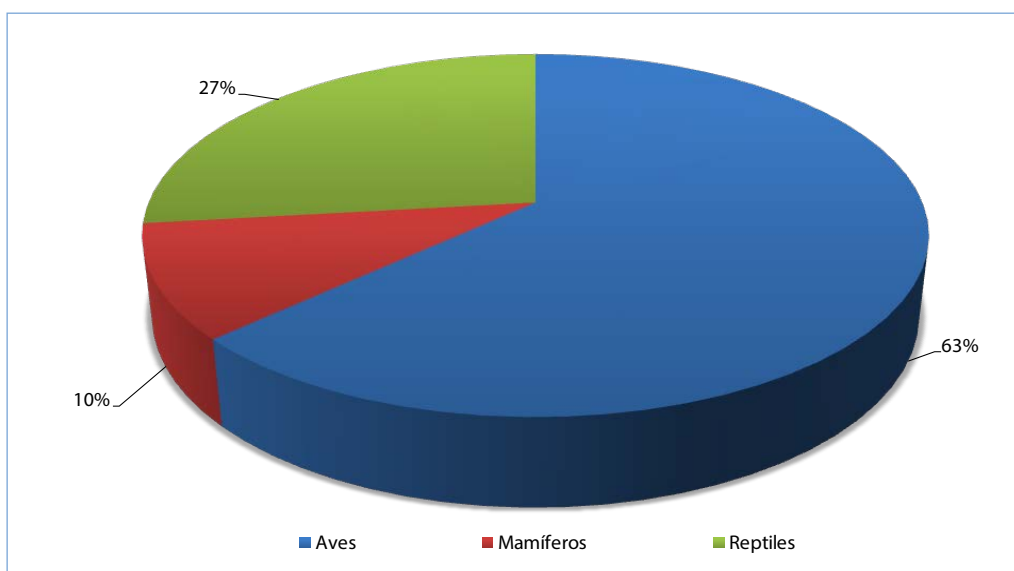


Figura 1 Porcentaje de entradas por grupo de fauna.

Vista general de las instalaciones del CRF Forn del Vidre en invierno.



Las aves rapaces constituyeron casi la mitad del total de ingresos de aves. El cernícalo vulgar (*Falco tinnunculus*) fue la rapaz diurna con mayor cantidad de registros, mientras que el mochuelo (*Athene noctua*) lo fue para el conjunto de las rapaces nocturnas, con 23 registros. Respecto al resto de aves —no rapaces— destaca la entrada de vencejos y aviones comunes durante la temporada reproductora.

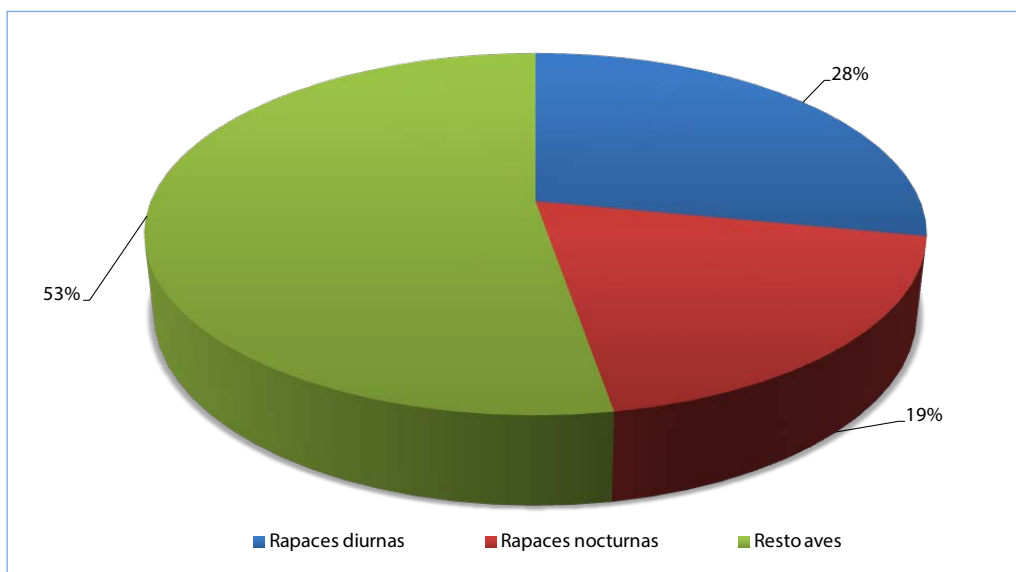


Figura 2 Porcentaje de entradas por grupos de aves.

Tabla 1 Subgrupos de fauna de los animales ingresados en el centro.

Grupo de fauna	Nº ingresos
Aves rapaces diurnas	89
Aves rapaces nocturnas	61
Otras aves	167
Reptiles	135
Mamíferos	51
Total	503



Pollos de cernícalo vulgar (*Falco tinnunculus*) ingresados en el CRF Forn del Vidre.

Dentro del grupo de los reptiles, la gran mayoría de ingresos los conformaron ejemplares de galápagos exóticos, bien procedentes de cautividad o bien trampeados en el medio natural, dentro de los programas de erradicación de especies invasoras. Por último, la práctica totalidad de ingresos de mamíferos estuvo constituida por murciélagos de diferentes especies, principalmente del género *Pipistrellus*.

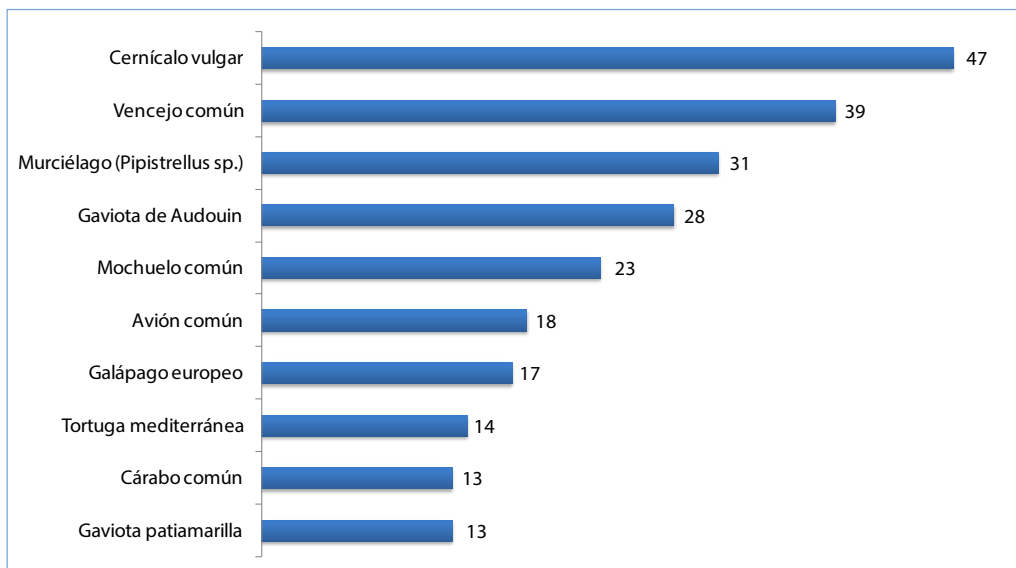


Figura 3 Especies con mayor número de ingresos.

En cuanto a especies amenazadas, este año ingresaron en el CRFFV 64 ejemplares. Casi en su totalidad se trataron de gaviotas de Audouin, galápagos europeos y tortugas mediterráneas. Respecto a esta última especie, catalogada como "En peligro de extinción", cabe señalar que la mayoría de ejemplares eran procedentes de cautividad, excepto dos que fueron encontradas en el PN de la Serra d'Irta.

Tabla 2 Ingresos de especies catalogadas en el CRF Forn del Vidre. Año 2016.

Especie	Grado protección	Nº ingresos
Gaviota de Audouin	Vulnerable	28
Galápagos europeo	Vulnerable	17
Tortuga mediterránea	En peligro de extinción	14
Chorlitejo patinegro	Vulnerable	1
Águila perdicera	Vulnerable	1
Paíño europeo	Vulnerable	1
Cormorán moñudo	Vulnerable	1
Charrán común	Vulnerable	1

Gaviota de Audouin (*Larus audouinii*).



2

Causas de ingreso, tipo de entrada y resolución final de los ejemplares

Los polluelos de aves incapaces de volar constituyeron de nuevo en 2016 la causa más frecuente de entrada (26%). La segunda causa en relevancia la conformaron los traumatismos de diversos tipos (21%). El resto de ingresos se repartió entre diversas causas, entre las que se cuentan electrocuciones, intoxicaciones y ejemplares con signos de desnutrición.

En cuanto al tipo de entrada por comunicante, un 52% de las entradas correspondieron a avisos o entregas directas por parte de particulares, mientras que un 48 % fueron a través de organismos oficiales.

En último lugar, respecto a la resolución de los ejemplares ingresados, un 31% de los ejemplares que ingresaron en el CRF Forn del Vidre pudieron ser de nuevo liberados en el medio natural; un 42% murió (o tuvo que ser eutanasiado) debido a la gravedad de las lesiones que presentaba, mientras que el 27% restante de los animales fueron trasladados al Centro de Recuperación de Fauna La Granja de El Saler (Valencia) para poder ser atendidos.

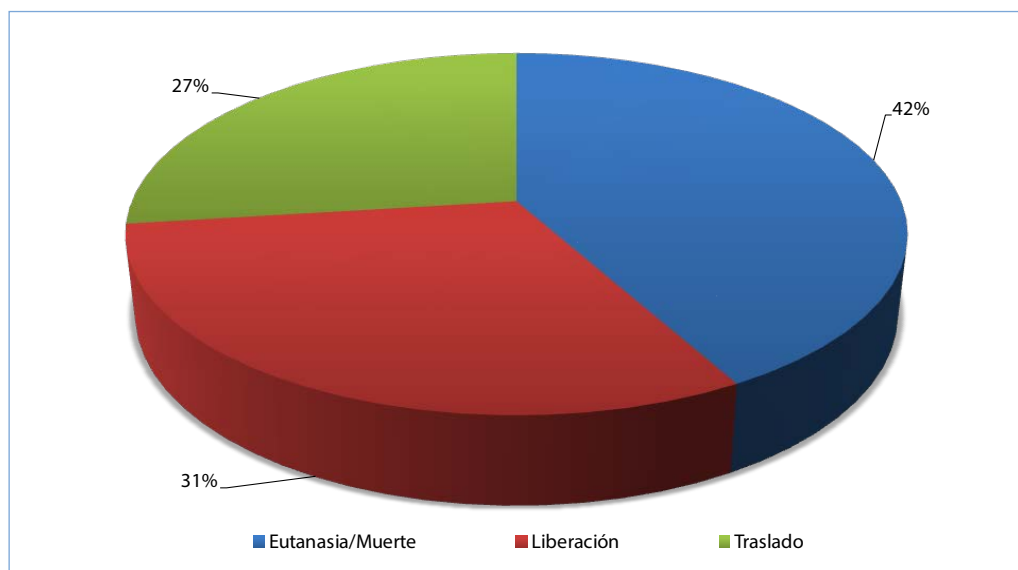


Figura 4 Destino final de los ejemplares ingresados.

3

Seguimiento de fauna salvaje en la provincia de Castellón

El personal del CRF Forn del Vidre realiza también tareas de seguimiento de fauna salvaje en la provincia de Castellón. Las desarrolladas durante 2016 fueron las siguientes:

3.1. Censo de aves rapaces necrófagas en la provincia de Castellón

Buitre leonado

En 2016 la población estimada de buitre leonado en Castellón ha sido de **526 parejas**, con una productividad media de 0,74 pollos/pareja, el valor más elevado de los últimos diez años. Se han contabilizado **60 colonias de cría** repartidas por la provincia, más 28 parejas aisladas. Entre todas las colonias destaca la de la Fuente de los Ignacios - Estrechos de Ludiente, integrada por 57 parejas.

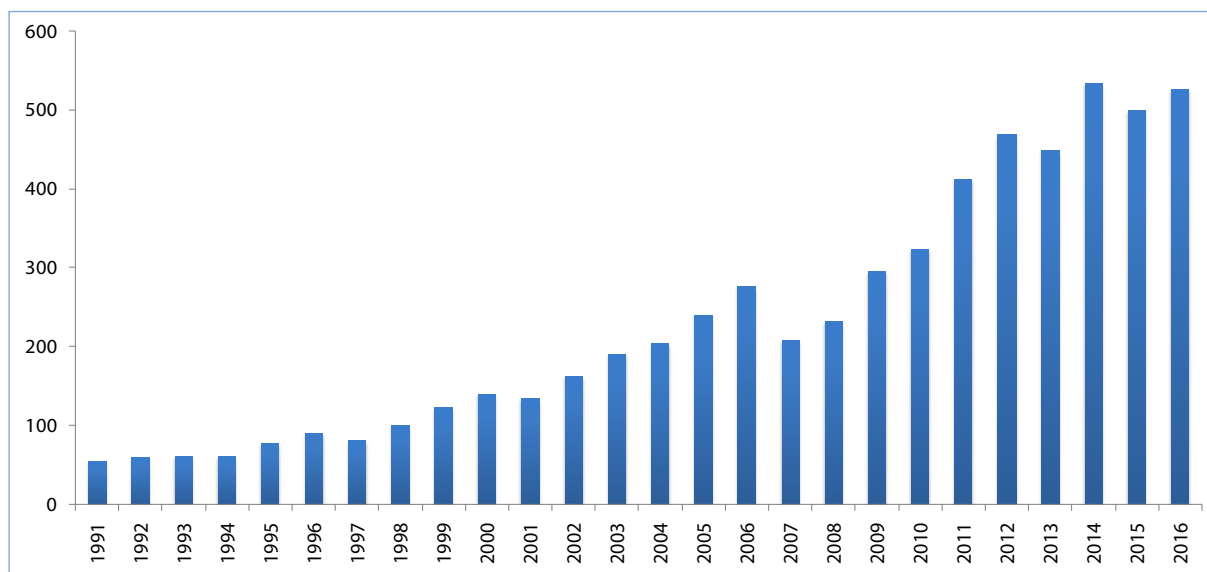


Figura 5 Evolución del número de parejas reproductoras de buitre leonado en la provincia de Castellón. 1991-2016.

En el mes de noviembre se procedió a la captura de buitres leonados en el muladar de Cinctorres, con tal de obtener muestras fecales y sanguíneas para análisis microbiológicos, estudio llevado a cabo por la Facultad de Veterinaria de la Universidad Cardenal Herrera-CEU. En total se capturaron 135 buitres, obteniéndose 71 muestras. Se marcaron 24 nuevos ejemplares, se sustituyeron 9 marcas rotas o deterioradas y se recapturaron 24 buitres ya marcados.

Respecto a seguimiento de ejemplares marcados, se han realizado un total de 31 visitas para control de anillas de lectura a distancia a los comederos de Zorita del Maestrazgo (13) y Vallibona (18), con un total de 1.239 lecturas de marcas (1.054 auto-recuperaciones y 185 lecturas de buitres marcados en otros proyectos). Asimismo se han incorporado a la base de datos del proyecto 1.305 lecturas (tanto propias como externas), de las cuales 1.079 tuvieron lugar en la provincia de Castellón y 226 en otras zonas (Teruel, Zaragoza, Tarragona, Burgos, Segovia, Jaén y Córdoba).

Alimoche

Este año se han censado 14 parejas de alimoche en la provincia, con una productividad media de 0,86 pollos/pareja.

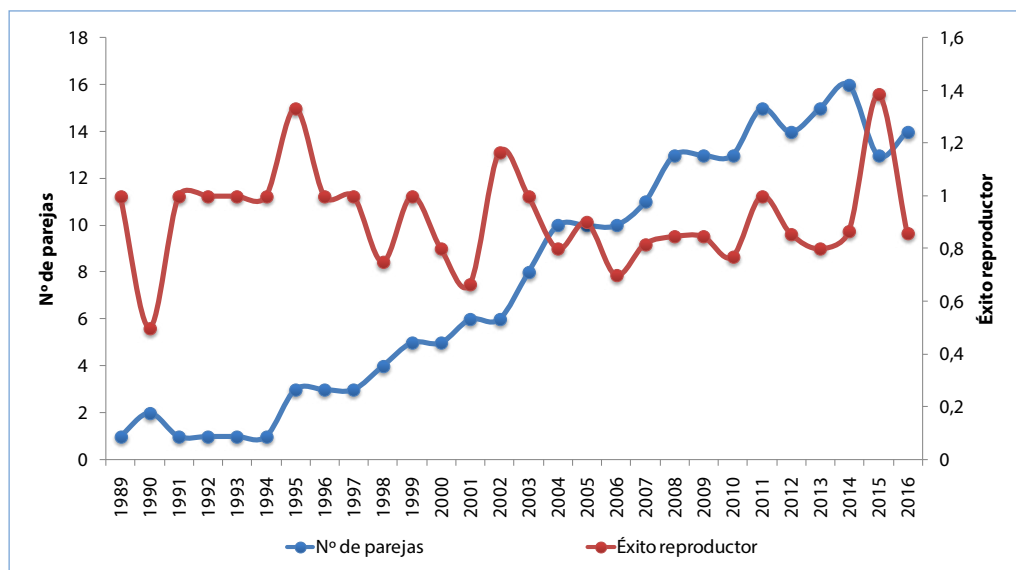


Figura 6 Evolución del número de parejas reproductoras de alimoche y del éxito reproductor de las mismas en la provincia de Castellón. 1989-2016.

Equipo del CRF Forn del Vidre manejando uno de los ejemplares adultos de águila perdicera capturados para su marcaje.



3.2. Conservación del águila perdicera

Se ha colaborado en la captura y marcaje con emisor satelital de 14 águilas perdiceras adultas en las Sierra de Espadán y de Borriol, así como en el marcaje de 6 pollos (con anillas metálicas y de lectura a distancia) en nido. También se ha participado en el inventario y caracterización de balsas de riego y otros puntos de agua en el entorno de la Sierra de Espadán, a raíz del ahogamiento de dos águilas perdiceras en una balsa de Artana en julio de este año.

3.3. Erradicación de galápagos exóticos en marjal de Peñíscola

Se han controlado trampas flotantes de captura de galápagos exóticos (*Trachemys scripta*) entre los meses de mayo y diciembre, con una periodicidad de 15 días en verano y mensualmente el resto del año. El desglose de ejemplares capturados, tanto exóticos como autóctonos* (que son de nuevo liberados), se muestra a continuación:

Tabla 3 Relación de capturas de galápagos, tanto invasores como autóctonos.

Mes	<i>Trachemys scripta</i>	<i>Mauremys leprosa</i> *	<i>Emys orbicularis</i> *
Mayo	0	0	0
Junio	24	5	0
Julio	2	17	1
Agosto	11	0	1
Septiembre	9	0	0
Octubre	3	2	0
Noviembre	20	2	0
Diciembre	8	0	0
Total	77	26	2

3.4. Control de las poblaciones de fauna dulceacuícola de la marjal de Peñíscola

En el periodo de abril a octubre se han controlado mediante el empleo de nasas (7) las poblaciones de peces de este marjal. En la siguiente tabla se muestran los resultados de los muestreos:

Tabla 4 Relación de resultados de los muestreos realizados con fauna dulceacuícola

Mes	<i>Valencia hispanica</i>	<i>Aphanius iberus</i>	<i>Gambusia affinis</i>
Abril	0	0	0
Junio	10 machos, 11 hembras	1 macho	0
Julio	0	0	4 ex
Agosto	31 machos, 30 hembras	1 hembra	53 ex
Septiembre	0	0	2 ex
Octubre	13 machos, 10 hembras	1 hembra	51 ex

3.5. Censo de acuáticas invernantes

Se ha colaborado en los censos de aves acuáticas invernantes de las siguientes localidades:

Tabla 5 Localidades censadas por el equipo del CRF Forn del Vidre.

	Sormormujos	Cormoranes	Ardeidas	Anátidas	Rálicos	Limícolas	Gaviotas y charranes	Rapaces	Total
Pantano de Ulldecona	0	5	2	0	0	0	0	0	7
Marjal de Peñíscola	2	13	3	43	66	0	623	1	751
Balsas de riego Sant Jordi	15	8	1	18	26	3	0	0	71

Marjal de Peñíscola



3.6. Seguimiento de la colonización de la nutria en el río Lucena.

A lo largo del año se prospectaron diferentes tramos del río Lucena, encontrándose rastros de la especie en dos puntos aguas abajo de la población de Lucena del Cid, pero no aguas arriba de este punto. A finales de año (mes de octubre) se volvieron a prospectar los mismos puntos con resultado negativo en todos ellos.

3.7. Seguimiento de poblaciones de cangrejo de río autóctono

Se han seguido las poblaciones de cangrejo de río de: la Font d'Argent (Rosell), Molí de Vilalta (Castell de Cabres) y Molí Joaquín (Coratxar).

Por otro lado, en la balsa de cría del CRF Forn del Vidre se ha procedido a una parcelación y a la instalación de una pasarela para su mejor manejo. Cabe comentar un episodio de mortalidad detectado en este punto de agua en el mes de noviembre. Las causas de la muerte no pudieron ser identificadas, si bien los análisis efectuados permitieron descartar que se tratara de afanomicosis.

3.8. Censo de aguilucho cenizo en el interior de la provincia de Castellón

En 2016 se ha estimado una población nidificante de 143-149 parejas en el interior de la provincia. Se han controlado 86 parejas, que han tenido una productividad media de 2,72 pollos /pareja.

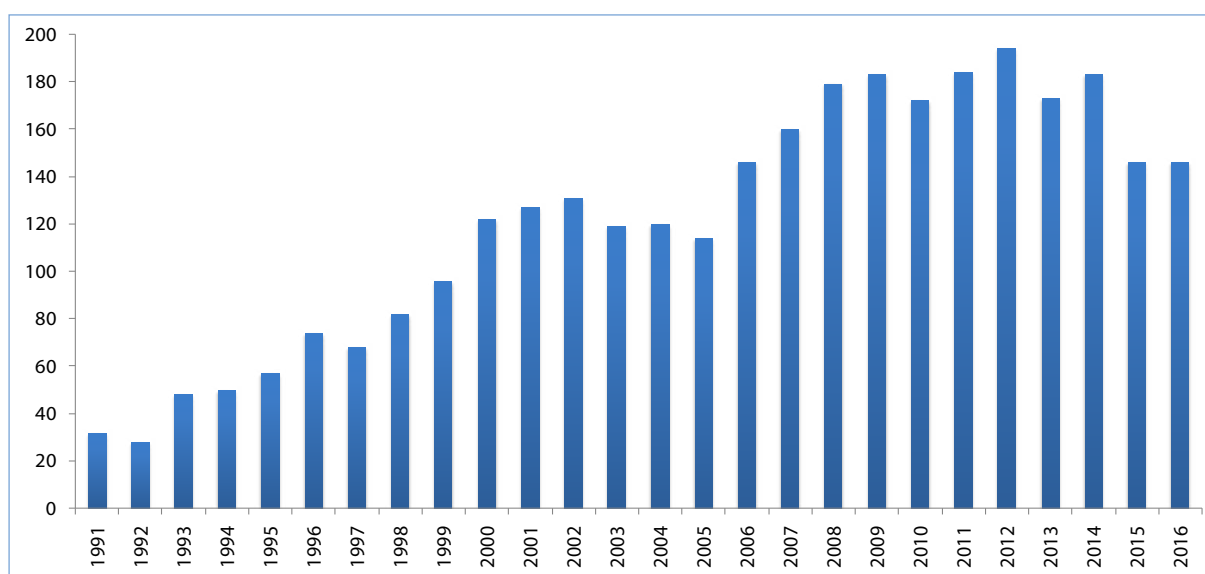


Figura 7 Evolución del número de parejas reproductoras de aguilucho cenizo en el interior de la provincia de Castellón. 1987-2016.

Anexo

Listado de especies ingresadas en el CRF Forn del Vidre

Especie	Nº ingresos
<i>Accipiter nisus</i>	7
<i>Alcedo atthis</i>	1
<i>Anas platyrhynchos</i>	2
<i>Apus apus</i>	39
<i>Asio flammeus</i>	1
<i>Asio otus</i>	3
<i>Atelerix algirus</i>	1
<i>Athene noctua</i>	23
<i>Bubo bubo</i>	6
<i>Bubulcus ibis</i>	2
<i>Buteo buteo</i>	10
<i>Caprimulgus europaeus</i>	3
<i>Carduelis carduelis</i>	4
<i>Carduelis chloris</i>	1
<i>Charadrius alexandrinus</i>	1
<i>Chloris chloris</i>	4
<i>Circus pygargus</i>	2
<i>Coccothraustes coccothraustes</i>	1
<i>Coluber hippocrepis</i>	2
<i>Columba palumbus</i>	1
<i>Corvus corax</i>	1
<i>Delichon urbica</i>	18
<i>Dendrocopos major</i>	1
<i>Egretta garzetta</i>	3
<i>Elaphe scalaris</i>	2
<i>Emys orbicularis</i>	17
<i>Eptesicus serotinus</i>	2
<i>Erinaceus europaeus</i>	4
<i>Erithacus rubecula</i>	1
<i>Falco peregrinus</i>	6
<i>Falco tinnunculus</i>	47
<i>Gallinula chloropus</i>	1

Especie	Nº ingresos
<i>Graptemys</i> spp.	4
<i>Gyps fulvus</i>	11
<i>Aquila fasciata</i>	1
<i>Aquila pennata</i>	4
<i>Hirundo daurica</i>	1
<i>Hydrobates pelagicus</i>	1
<i>Ixobrychus minutus</i>	2
<i>Lacerta lepida</i>	2
<i>Larus audouinii</i>	28
<i>Larus fuscus</i>	1
<i>Larus michahellis</i>	13
<i>Larus ridibundus</i>	1
<i>Malpolon monspessulanus</i>	1
<i>Mauremys leprosa</i>	1
<i>Merops apiaster</i>	1
<i>Natrix maura</i>	1
<i>Nycticorax nycticorax</i>	1
<i>Oriolus oriolus</i>	1
<i>Otus scops</i>	11
<i>Parabuteo unicinctus</i>	1
<i>Passer domesticus</i>	11
<i>Phalacrocorax aristotelis</i>	1
<i>Phalacrocorax carbo</i>	2
<i>Phoenicopterus ruber</i>	1
<i>Pica pica</i>	1
<i>Pipistrellus pipistrellus</i>	3
<i>Pipistrellus</i> sp.	31
<i>Podiceps nigricollis</i>	1
<i>Pseudemys nelsoni</i>	2
<i>Pseudemys</i> spp.	3
<i>Puffinus yelkouan</i>	1
<i>Sciurus vulgaris</i>	4

Especie	Nº ingresos
<i>Serinus serinus</i>	3
<i>Sterna hirundo</i>	1
<i>Streptopelia decaocto</i>	1
<i>Strix aluco</i>	13
<i>Sturnus unicolor</i>	1
<i>Sylvia atricapilla</i>	1
<i>Tadarida taeniotis</i>	6
<i>Testudo graeca</i>	4
<i>Testudo hermanni</i>	14
<i>Trachemys scripta</i>	80
<i>Trachemys scripta</i>	3
<i>Trachemys sp.</i>	3
<i>Turdus merula</i>	2
<i>Turdus philomelos</i>	2
<i>Tyto alba</i>	4
Total	503



Centres de Recuperació de Fauna
Comunitat Valenciana

Centro de Recuperación de Fauna
Forn del Vidre (Castellón)

Servei de Vida Silvestre
**Direcció general
de Medi Natural
i d'Avaluació Ambiental**



**GENERALITAT
VALENCIANA**

CONSELLERIA D'AGRICULTURA, MEDI AMBIENT,
CANVI CLIMÀTIC I DESENVOLUPAMENT RURAL



Unión Europea

Fondo Europeo Agrícola
de Desarrollo Rural

Europa invierte en las zonas rurales