



**GENERALITAT  
VALENCIANA**

Conselleria d'Agricultura,  
Medi Ambient, Canvi Climàtic  
i Desenvolupament Rural



**Unión Europea**

Fondo Europeo Agrícola  
de Desarrollo Rural

*Europa invierte en las zonas rurales*



**Centres de Recuperació de Fauna  
Comunitat Valenciana**

# **BALANCE DE ACTIVIDADES 2017**

---

**Centro de Recuperación de Fauna  
Forn del Vidre (Castellón)**

---

**Servei de Vida Silvestre**

Direcció General de Medi Natural i d'Avaluació Ambiental

# Índice

<b>1</b>	<b>Ingresos totales por grupo de fauna</b>	<b>3</b>
<b>2</b>	<b>Causas y tipos de entrada, y resolución de los ejemplares ingresados</b>	<b>5</b>
<b>3</b>	<b>Seguimiento de especies protegidas en la provincia de Castellón</b>	<b>6</b>
	<b>3.1. Buitre leonado (<i>Gyps fulvus</i>)</b>	<b>6</b>
	<b>3.2. Alimoche (<i>Neophron percnopterus</i>)</b>	<b>7</b>
	<b>3.3. Aguilucho cenizo (<i>Circus pygargus</i>) en el interior de la provincia de Castellón</b>	<b>8</b>
	<b>3.4. Cangrejo de río autóctono (<i>Austropotamobius pallipes</i>)</b>	<b>8</b>
<b>4</b>	<b>Otras actividades</b>	<b>9</b>
	<b>Anexo. Listado de ingresos</b>	<b>10</b>



# 1

## Ingresos totales por grupos de fauna

El **Centro de Recuperación de Fauna "Forn del Vidre"**, situado en La Pobla de Benifassà, se encarga de la recepción y rehabilitación de los ejemplares de fauna herida o enferma encontrados en Castellón y del seguimiento poblacional de diferentes especies protegidas que se dan cita en esta provincia.

En 2017 ingresaron en este centro un total de **737 ejemplares** de fauna salvaje. Como en temporadas anteriores, el mayor número de admisiones correspondió al grupo de las aves y, dentro de ellas, las aves rapaces (diurnas y nocturnas) constituyeron el grueso de las entradas.

En segundo lugar se encuentra el grupo de los reptiles, relacionado directamente por la entrega voluntaria o captura en el medio natural de galápagos exóticos invasores, principalmente galápagos de Florida (*Trachemys scripta*). En último lugar, los mamíferos supusieron una pequeña parte de las entradas, la mayoría de ellos murciélagos incapaces de volar encontrados en entornos urbanos.



Cachorro de tejón alimentado por uno de los técnicos del Centro de Recuperación.

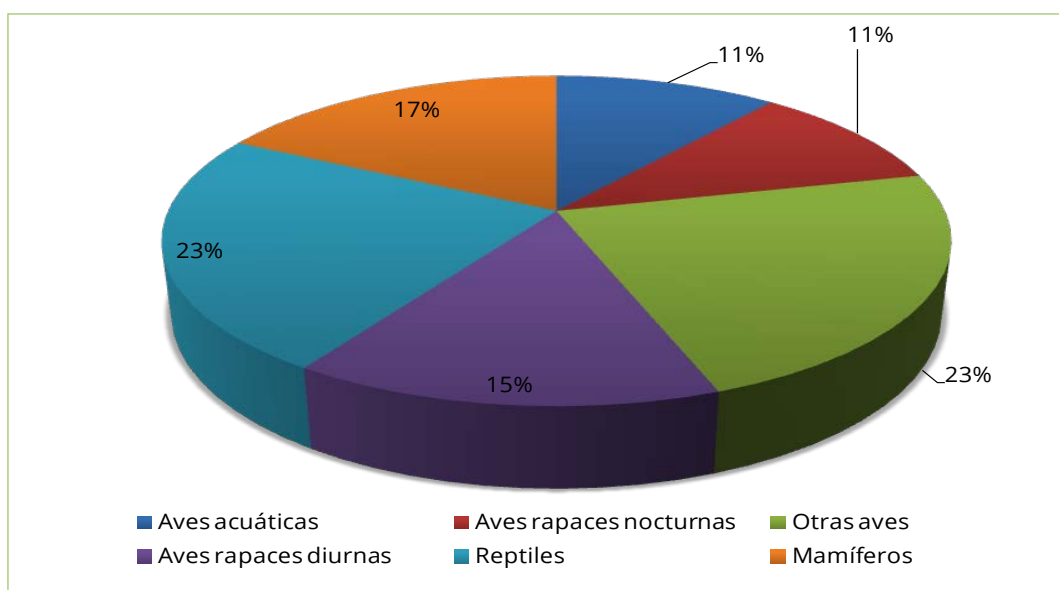


Figura 1. Porcentaje de entradas por grupo de fauna.

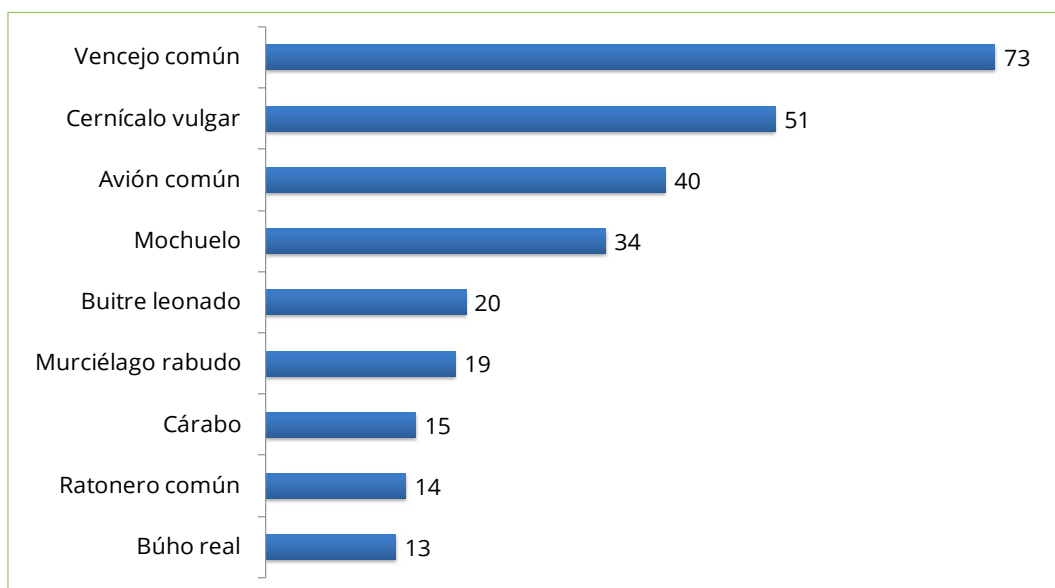


Figura 2. Algunas de las especies autóctonas con mayor número de ingresos en 2017.



Instantánea tomada mediante cámara de fototrampeo en el momento en el que un búho real abandona las instalaciones de cría campestre del Centro de Recuperación.

En cuanto a ejemplares de fauna catalogada, es decir, aquellos cuyas poblaciones se encuentran amenazadas en nuestro territorio, en 2017 ingresaron 56 ejemplares (Tabla 1), mayoritariamente gaviotas de Audouin (*Ichthyæetus audouinii*) y tortugas bobas (*Caretta caretta*), especies que se vieron afectadas en buena medida por interacción con artes de pesca, como sedales con anzuelos o enganches con redes de arrastre o trasmallo.

Tabla 1. Ingresos de especies catalogadas en 2017

Especie	Nº ingresos	Nivel de protección
Gaviota de Audouin	23	Vulnerable
Tortuga boba	12	Vulnerable
Galápago europeo	4	Vulnerable
Charrán común	4	Vulnerable
Águila perdicera	3	Vulnerable
Cormorán moñudo	3	Vulnerable
Gallipato	3	Vulnerable
Cigüeña negra	1	Vulnerable
Aguilucho lagunero	1	En peligro de extinción
Charrancito	1	Vulnerable
Tortuga mediterránea	1	En peligro de extinción

## 2 Causas y tipos de entrada, y resolución de los ejemplares ingresados

Atendiendo al conjunto de animales ingresados, las principales causas de acogida fueron dos. En primer lugar, el hallazgo de crías de aves durante el periodo reproductor, principalmente polluelos huérfanos de vencejos, aviones, cernícalos vulgares o mochuelos, encontrados por particulares en entornos urbanos. En segundo lugar, ejemplares de fauna exótica invasora capturados en el medio natural, en la mayoría de casos en el marco de programas específicos de trampeo (galápagos de Florida y visones americanos, ambas especies alóctonas presentes en ríos y zonas húmedas de la provincia). El resto de causas, menos importantes en volumen, incluyeron traumatismos de origen diverso, electrocuciones en torres eléctricas, intoxicaciones, disparos y ahogamientos.

Aproximadamente el 45% de los ingresos fue comunicado a través de medios oficiales (Ayuntamientos, Guardia Civil, Agentes Medioambientales, etc.), tratándose en el resto de casos (55%) de comunicaciones realizadas directamente por ciudadanos.

Respecto al éxito en la recuperación de los animales ingresados, un 38% de los ejemplares pudo liberarse tras conseguir su rehabilitación, mientras que un 33% no pudieron recuperarse. El 29% restante lo constituyeron los ejemplares que fueron trasladados al Centro de Recuperación de Fauna "La Granja" de Valencia para ser tratados en sus instalaciones. Cabe señalar que este desglose no se han considerado los animales que ingresaron muertos o tuvieron que ser eutanasiados debido a la gravedad de las lesiones que presentaban.

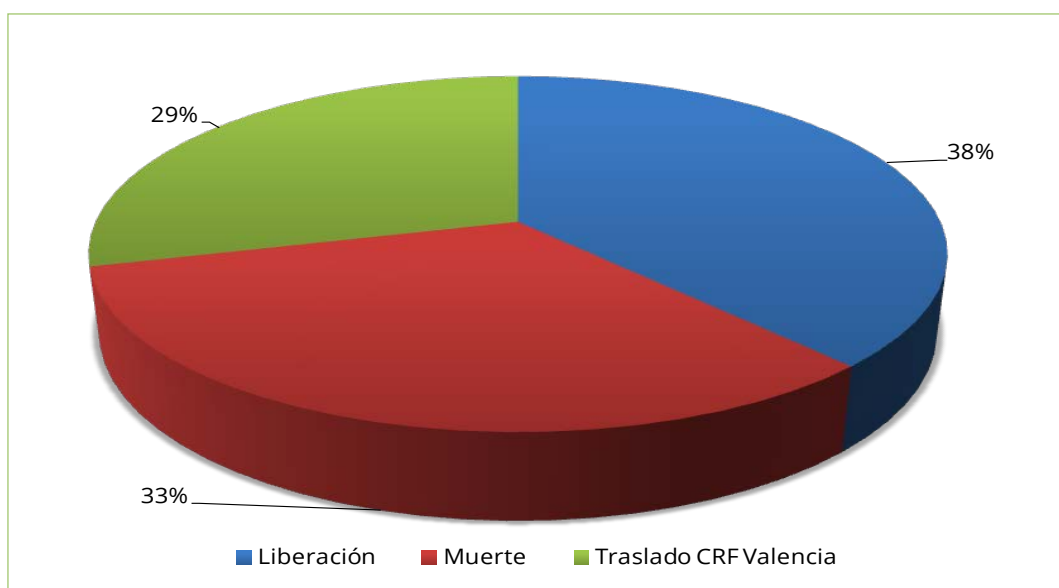


Figura 3. Resolución de los ejemplares ingresados.

# 3

## Seguimiento de especies protegidas en la provincia de Castellón

Durante el año 2017, el personal del CRF Forn del Vidre ha llevado a cabo trabajos de seguimiento de cuatro especies de fauna salvaje, tal y como se resume a continuación.

### 3.1. Buitre leonado (*Gyps fulvus*).

La población estimada de buitre leonado en la provincia ha sido de 502 parejas reproductoras, que han sacado adelante 348 pollos. Esta población se distribuye en 35 colonias y 24 parejas aisladas.

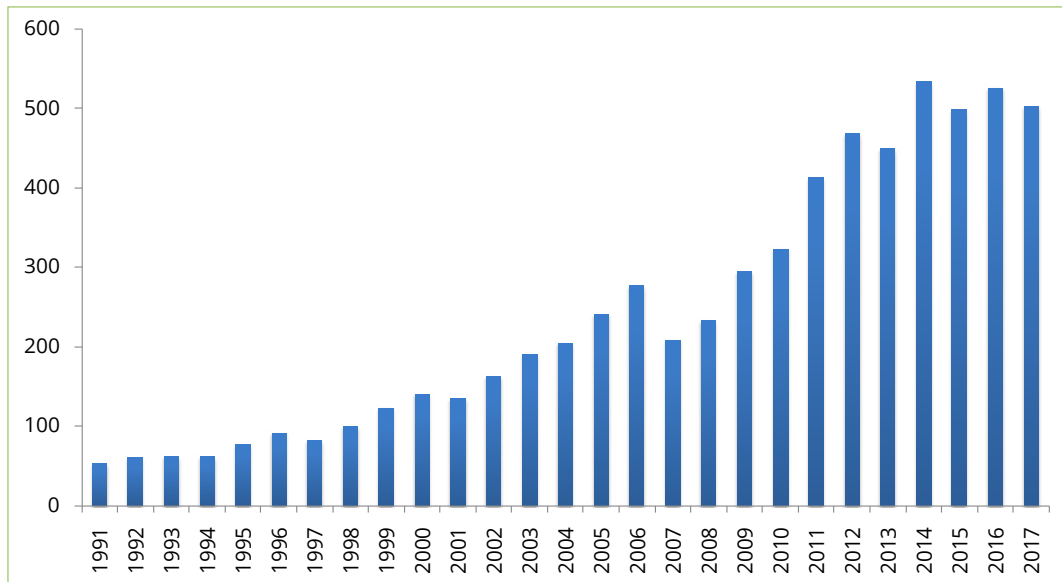


Figura 4. Evolución del número de parejas de buitre leonado en la provincia de Castellón, 1991-2017.



Ejemplares de buitre leonado en un muladar.

### 3.2. Alimoche (*Neophron percnopterus*).

Se ha estimado una población de 13 parejas, con un total de 12 pollos volados del nido (Productividad = 0,92 pollos/pareja).

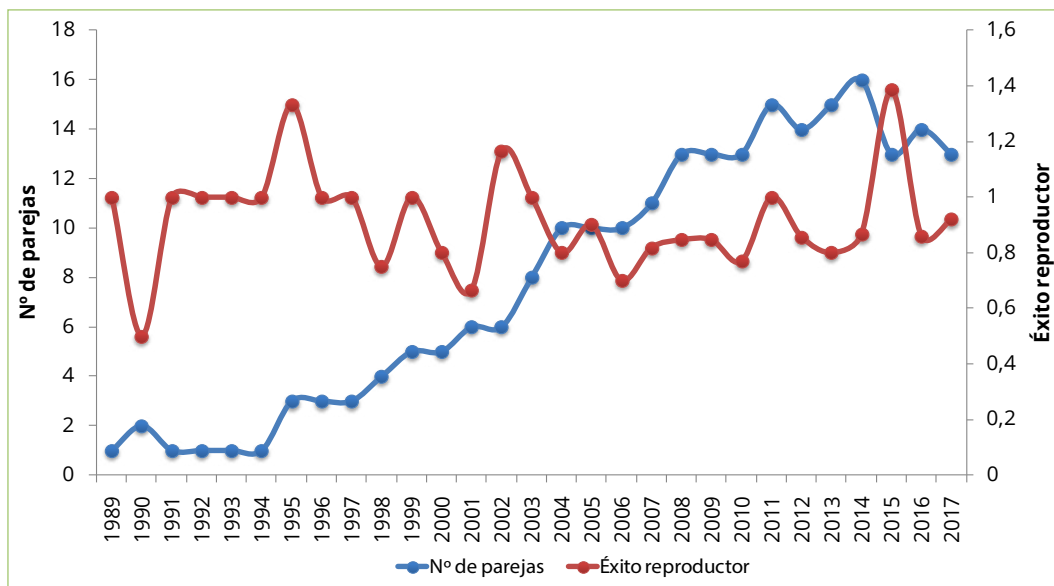


Figura 5. Evolución del número de parejas de alimoche (y éxito reproductor) en la provincia de Castellón, 1989-2016.



Alimoche en vuelo.





Dos pollos de aguilucho cenizo en uno de los nidos sometidos a seguimiento.

### 3.3. Aguilucho cenizo (*Circus pygargus*) en el interior de Castellón.

La población de aguilucho cenizo en el interior de la provincia se sitúa entre 148-152 parejas. Se han seguido 108 nidos, de los que se han obtenido estos parámetros reproductores:

- Puesta media = 3,88 huevos/ puesta.
- Productividad = 2,05 pollos/pareja.

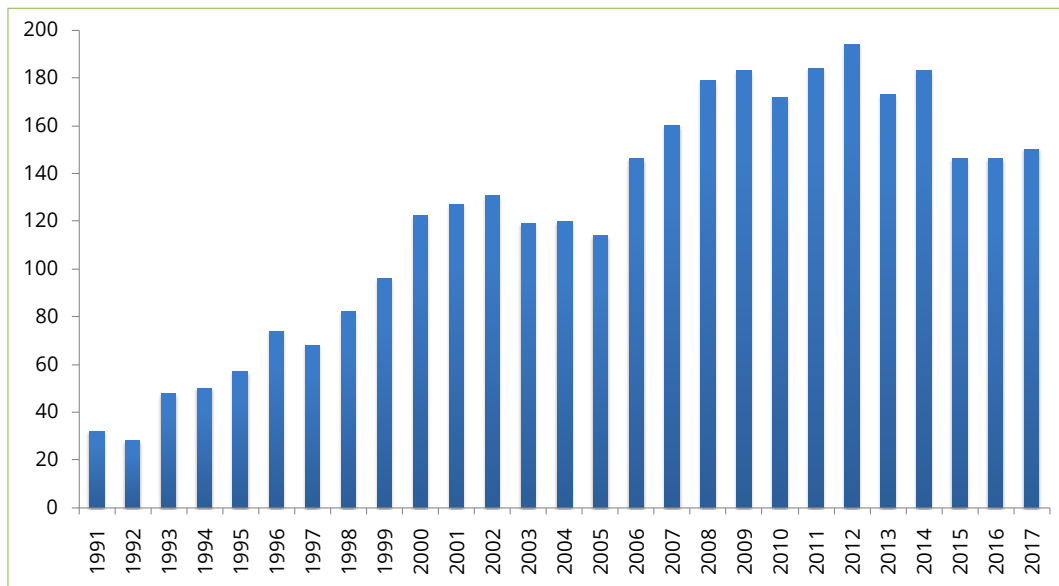


Figura 5. Evolución del número de parejas de aguilucho cenizo en la provincia de Castellón, 1991-2017.

### 3.4. Cangrejo de río autóctono (*Austropotamobius pallipes*).

Se han revisado las poblaciones de: Mas de Vilalta (Castell de Cabres), Font d'Argent (Rosell) y Atzaneta del Maestrat. Además, se ha reactivado la cría en cautividad de cangrejos de río autóctonos en la balsa del Vivero de Forn del Vidre, contando con 38 hembras y 19 machos, procedentes de las poblaciones de Atzaneta del Maestrat y del Barranc del Salt en La Pobla de Benifassà.



## 4 Otras actividades

Asimismo, desde el CRF se ha participado en diferentes actuaciones de gestión y conservación de especies:

### 4.1. Censo de aves acuáticas invernantes.

Se participó en los censos de aves acuáticas invernantes en el marjal de Peñíscola y el embalse de Ulldecona.

### 4.2. Controles de marcas/anillas de buitre leonado en muladares.

Se han realizado 23 jornadas de observación/control, 12 en el comedero de Mas de Boix (Vallibona) y 11 en el de Zorita, en las que se han leído 724 marcas-anillas (media de 31 marcas/control), de las cuales 86 correspondieron a ejemplares marcados en otros proyectos de seguimiento y conservación de esta especie.

Durante el año 2017 se han producido 834 entradas nuevas a la base de datos de avistamientos de buitre, repartidas por provincias de la siguiente manera:

- Castellon: 638.
- Zaragoza: 7.
- Tarragona: 4.
- Guipúzcoa: 1.
- Francia: 1.
- Teruel: 163.
- Huesca: 5.
- Sevilla: 1.
- Badajoz: 1.
- Toledo: 7.
- Madrid: 4.
- Soria: 1.
- Ciudad Real: 1.

Revisión de trampas flotantes en la Marjal de Peñíscola por parte de técnicos del CRF Forn del Vidre.



### 4.3. Seguimiento de la fauna dulceacuática de la Marjal de Peñíscola.

Se llevaron a cabo siete trampeos de seguimiento a lo largo de 2017. Las capturas de especies autóctonas correspondieron principalmente a ejemplares de samaruc (n=23), galápago leproso (n=14), fartet (n=4), gambetas de agua dulce (n=5) y pejerrey (n=1). Respecto a especies exóticas, se trampearon 64 ejemplares de gambusia y nueve de cangrejo rojo americano.

Por otro lado, el control de especies invasoras en este espacio mediante trampas flotantes permitió la captura de 43 galápagos de Florida. Se capturaron, además, 4 *Mauremys leprosa*.

## Anexo. Listado de ingresos

Especie	Nº de ingresos
<i>Accipiter gentilis</i>	2
<i>Accipiter nisus</i>	4
<i>Alcedo atthis</i>	1
<i>Anas crecca</i>	1
<i>Anas platyrhynchos</i>	1
<i>Anas sp.</i>	1
<i>Apus apus</i>	73
<i>Aquila chrysaetos</i>	3
<i>Aquila fasciata</i>	3
<i>Aquila pennata</i>	3
<i>Asio otus</i>	1
<i>Athene noctua</i>	34
<i>Bubo bubo</i>	13
<i>Burhinus oedicnemus</i>	1
<i>Buteo buteo</i>	14
<i>Capra pyrenaica</i>	4
<i>Capreolus capreolus</i>	2
<i>Caprimulgus europaeus</i>	8
<i>Caprimulgus ruficollis</i>	1
<i>Carduelis cannabina</i>	1
<i>Carduelis carduelis</i>	7
<i>Carduelis chloris</i>	1
<i>Caretta caretta</i>	12
<i>Charadrius dubius</i>	1
<i>Ciconia ciconia</i>	1
<i>Ciconia nigra</i>	1
<i>Circaetus gallicus</i>	5
<i>Circus aeruginosus</i>	1
<i>Coccythraustes coccythraustes</i>	1
<i>Coluber hippocrepis</i>	3
<i>Corvus corax</i>	2
<i>Cuculus canorus</i>	1
<i>Delichon urbicum</i>	40
<i>Egretta garzetta</i>	1
<i>Elaphe scalaris</i>	2

Espece	Nº de ingresos
<i>Eliomys quercinus</i>	1
<i>Emys orbicularis</i>	4
<i>Eptesicus serotinus</i>	1
<i>Erinaceus europaeus</i>	9
<i>Erithacus rubecula</i>	1
<i>Falco tinnunculus</i>	51
<i>Gallinula chloropus</i>	2
<i>Graptemys</i> spp.	1
<i>Gyps fulvus</i>	20
<i>Ichthyaetus audouinii</i>	23
<i>Lacerta lepida</i>	1
<i>Larus melanocephalus</i>	1
<i>Larus michahellis</i>	31
<i>Larus ridibundus</i>	2
<i>Malpolon monspessulanus</i>	3
<i>Martes foina</i>	3
<i>Mauremys leprosa</i>	7
<i>Meles meles</i>	1
<i>Merops apiaster</i>	2
<i>Milvus migrans</i>	2
<i>Morus bassanus</i>	1
Murciélago no identificado	3
<i>Neovison vison</i>	43
<i>Oriolus oriolus</i>	1
<i>Otus scops</i>	11
<i>Passer domesticus</i>	7
<i>Pernis apivorus</i>	2
<i>Phalacrocorax aristotelis</i>	3
<i>Phalacrocorax carbo</i>	4
<i>Phoenicopterus ruber</i>	3
<i>Pica pica</i>	6
<i>Pipistrellus pipistrellus</i>	4
<i>Pipistrellus</i> sp.	33
<i>Pleurodeles waltl</i>	3
<i>Podiceps nigricollis</i>	1
<i>Pseudemys nelsoni</i>	2
<i>Pseudemys</i> spp.	1
<i>Saxicola torquata</i>	1
<i>Sciurus vulgaris</i>	5
<i>Serinus serinus</i>	2



Espece	Nº de ingresos
<i>Sterna albifrons</i>	1
<i>Sterna hirundo</i>	4
<i>Streptopelia sp.</i>	1
<i>Streptopelia turtur</i>	1
<i>Strix aluco</i>	15
<i>Sturnus unicolor</i>	2
<i>Sylvia cantillans</i>	1
<i>Tadarida teniotis</i>	19
<i>Testudo graeca</i>	7
<i>Testudo hermanni</i>	1
<i>Testudo sp.</i>	1
<i>Trachemys scripta</i>	77
<i>Trachemys scripta elegans</i>	42
<i>Trachemys scripta scripta</i>	1
<i>Trachemys sp.</i>	4
<i>Tringa ochropus</i>	1
<i>Turdus merula</i>	4
<i>Tyto alba</i>	3
<b>Total</b>	<b>737</b>