



**GENERALITAT
VALENCIANA**

Conselleria d'Agricultura,
Desenvolupament Rural,
Emergència Climàtica
i Transició Ecològica

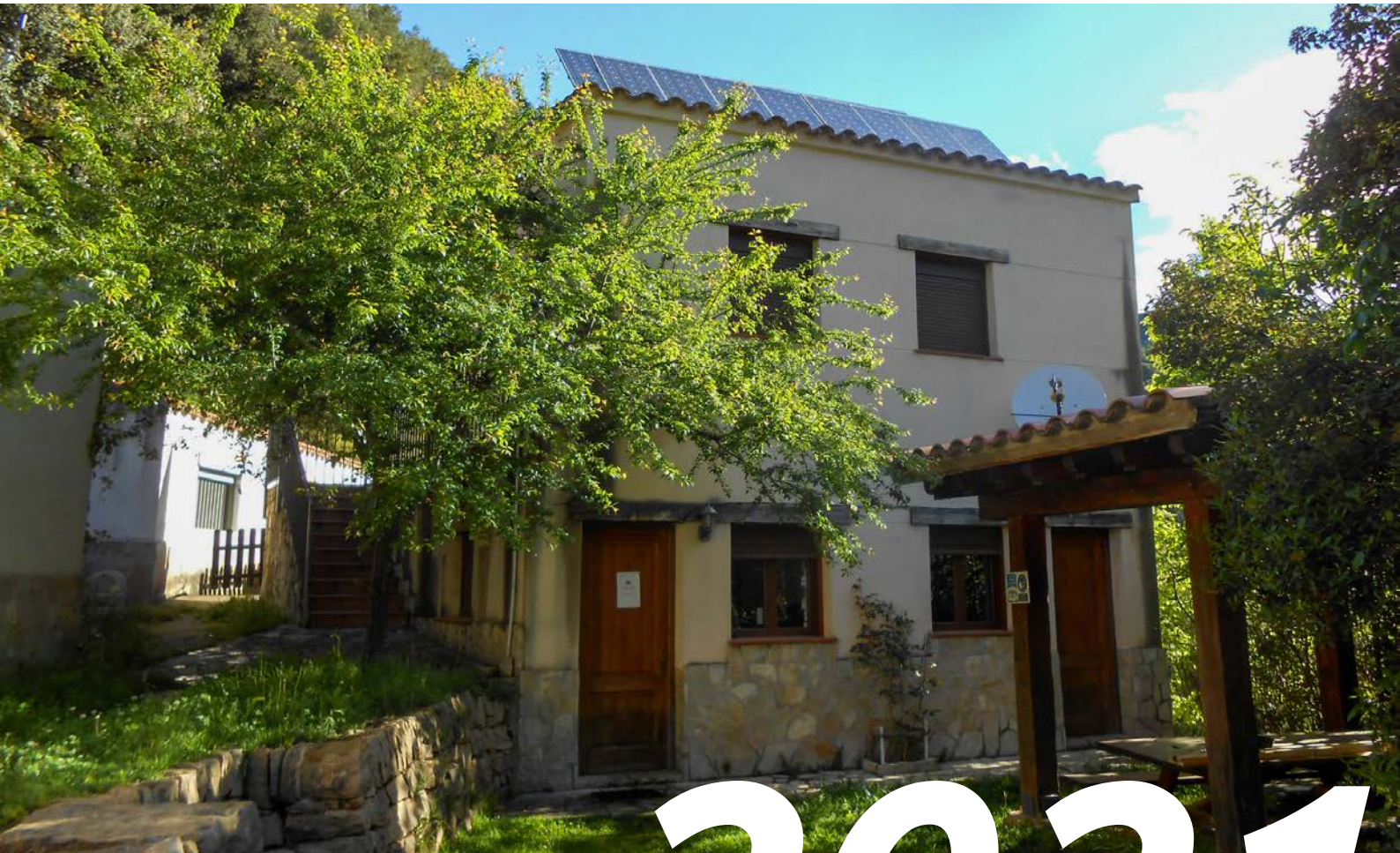


Centres de Recuperació de Fauna
Comunitat Valenciana

Centro de Recuperación de Fauna Forn del Vidre (Castellón)

Servei de Vida Silvestre i Xarxa Natura 2000
Direcció General de Medi Natural i d'Avaluació Ambiental

Balance de Actividades



Unión Europea

Fondo Europeo Agrícola
de Desarrollo Rural

Europa invierte en las zonas rurales

2021

Contenidos

1. Ingresos totales y evolución histórica	3
2. Causas, tipos de entrada y resolución de los ejemplares ingresados	7
3. Seguimiento de especies protegidas en la provincia de Castellón	9
3.1. Buitre leonado (<i>Gyps fulvus</i>)	9
3.2. Alimoche (<i>Neophron percnopterus</i>)	10
3.3. Águila perdicera (<i>Aquila fasciata</i>)	10
3.4. Censos de aves acuáticas invernantes	11
3.5. Cangrejo de río autóctono (<i>Austropotamobius pallipes</i>)	11
3.6. Seguimiento de especies piscícolas amenazadas y exóticas invasoras	12
3.7. Trabajos de control de fauna exótica invasora: trampeo de mapaches	12
3.8. Proyecto de reintroducción del quebrantahuesos (<i>Gypaetus barbatus</i>)	13
Anexo. Listado de ingresos por especie	14



Instalaciones del Centro de Recuperación de Fauna Forn del Vidre (Castellón). ARCHIVO CRFFV.

El Centro de Recuperación de Fauna del 'Forn de Vidre', en funcionamiento desde el año 1988, se encarga de la acogida y rehabilitación de los ejemplares de fauna salvaje encontrados heridos en la provincia de Castellón, con objeto de devolverlos a su hábitat a la mayor brevedad posible y en las mejores condiciones físicas. Además de esta labor principal, el personal del centro también participa activamente en el seguimiento de distintas especies de fauna protegida con poblaciones en la provincia -caso de las grandes rapaces o las aves acuáticas- a la par que colabora en el proyecto de reintroducción del quebrantahuesos en el Maestrazgo. Se muestran a continuación los principales resultados obtenidos durante la campaña 2021.

01 Ingresos totales y evolución histórica

Este año ingresaron en las instalaciones del 'Forn del Vidre' un total de 1.100 animales, el máximo desde que el centro comenzó su andadura. En la figura 1 puede observarse la evolución temporal del número de entradas desde los inicios, donde se aprecia el aumento de ingresos acontecido en los últimos años. Este incremento es consecuencia de un mayor conocimiento del CRF por parte de la sociedad y autoridades de la provincia, lo que se traduce en una mayor demanda de sus servicios temporada tras temporada.

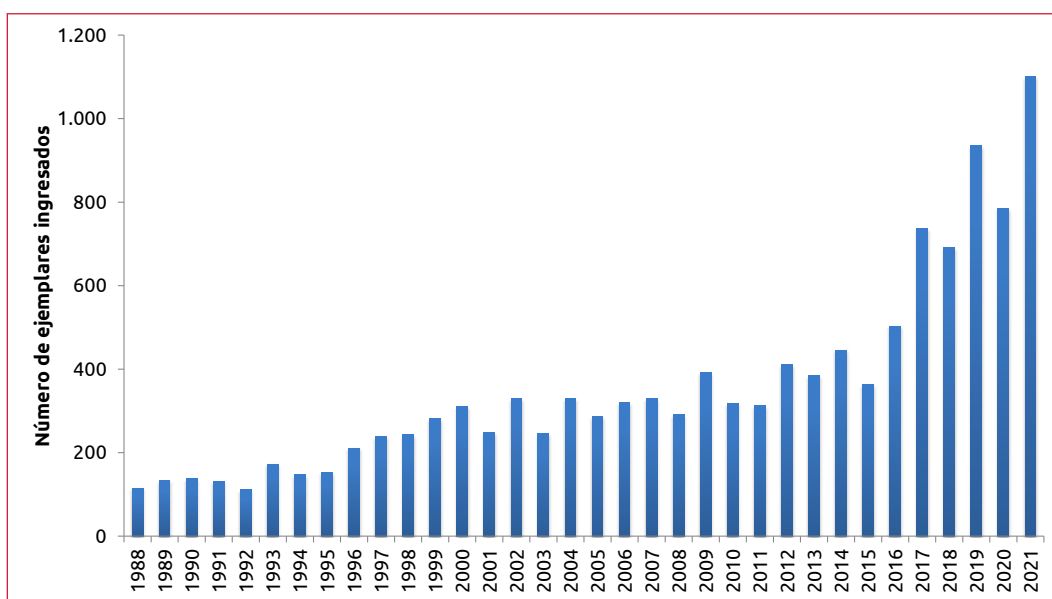


Figura 1. Evolución del número de ingresos anuales desde la puesta en marcha del CRF.

Respecto a la representación de cada grupo de fauna en el conjunto de admisiones, como todos los años el grupo de las aves fue mayoritario, con 762 ingresos, seguido del de los reptiles, con 262 entradas, y del de los mamíferos, con 76, tal y como se puede apreciar en la figura 2. Dentro del grupo de las aves (fig. 3), entre las especies con mayor número de ingresos se encontraron el vencejo común (189) y el avión común (113) —tratándose la mayoría de estos casos de pollos volantones caídos de los nidos en los meses de verano— seguidas de otras especies de aves rapaces, tanto diurnas —como el cernícalo vulgar (76) o el buitre leonado (25)— como nocturnas —como el cárabo, con 22 ingresos—. En el grupo de los mamíferos destacaron las cifras de murciélagos de diferentes especies (51), en su mayoría crías o ejemplares muy jóvenes encontrados atrapados o desubicados en entornos urbanizados. Por último, debe tenerse en consideración el volumen de ingresos de ejemplares de fauna alóctona, donde destacan los 193 ingresos de galápagos exóticos, procedentes bien de particulares que los mantenían en cautividad, o bien de autoridades, cuando se trató de ejemplares abandonados encontrados en la vía pública. En este sentido debe destacarse la importante labor de los centros de recuperación de fauna como puntos de recepción de especies exóticas invasoras.

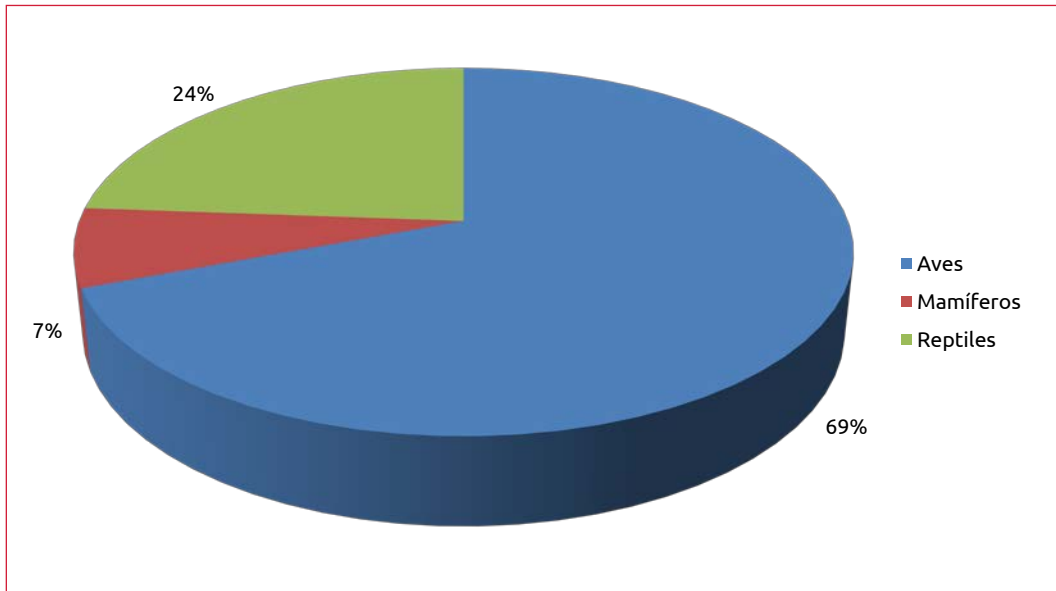


Figura 2. Porcentaje global de entradas por grupo de fauna en 2021.



Personal del Centro realizando el seguimiento de una colonia de buitre leonado. ARCHIVO CRFFV.



Nido de aguilucho cenizo localizado durante el seguimiento de la especie. ARCHIVO CRFFV.

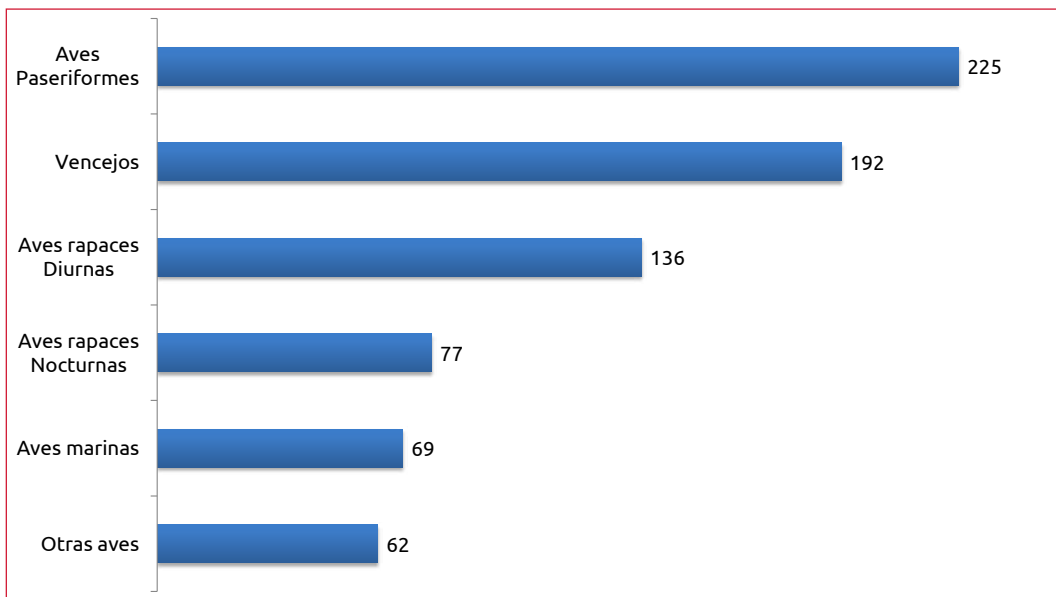


Figura 3. Principales subgrupos dentro del conjunto de las aves. Año 2021.

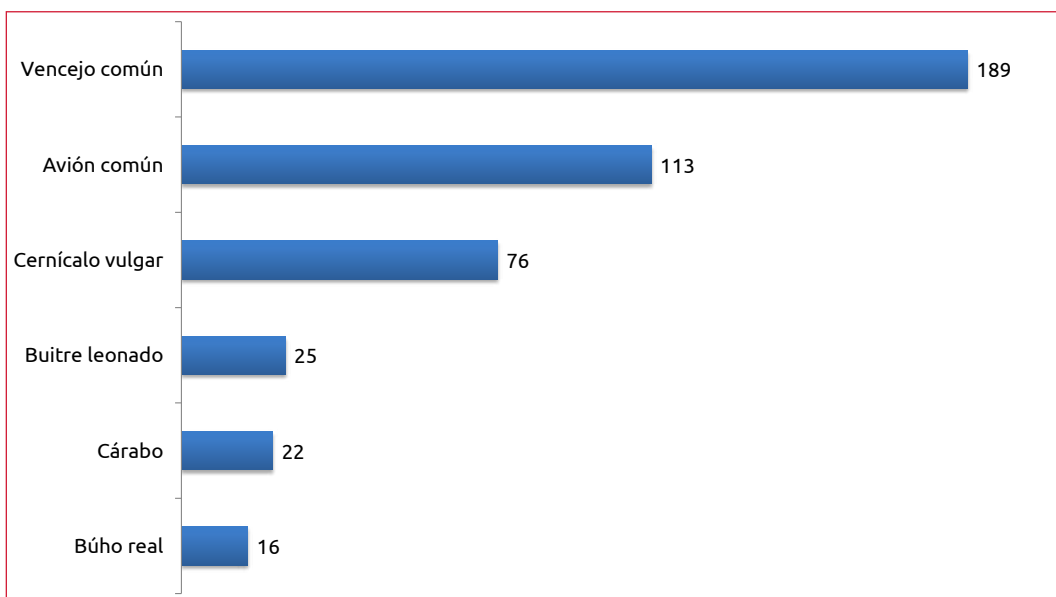


Figura 4. Algunas de las especies autóctonas protegidas con mayor número de ingresos en 2021.

En cuanto a ejemplares de fauna amenazada, este año hubo 86 ingresos de ejemplares, correspondientes a 14 especies diferentes (Tabla 1). En su mayor parte se trató de tortugas mediterráneas (*Testudo hermanni hermanni*) que forman parte del programa de cría en cautividad y reintroducción de la especie en la Comunitat Valenciana, si bien cabe destacar también las admisiones de otras especies de interés como la gaviota de Audouin (*Larus audouinii*), el buitre negro (*Aegypius monachus*) o el aguilucho lagunero (*Circus aeruginosus*), entre otras.

Tabla 1. Ingresos de especies amenazadas en 2021.

Especie	Nº de ingresos	Grado de catalogación
Tortuga mediterránea	42	En peligro de extinción
Gaviota de Audouin	22	Vulnerable
Galápago leproso	9	Vulnerable
Galápago europeo	7	Vulnerable
Tortuga mora	7	Vulnerable
Cernícalo primilla	6	Vulnerable
Aguilucho lagunero	2	En peligro de extinción
Buitre negro	2	Vulnerable
Aguilucho cenizo	1	Vulnerable
Gaviota picofina	1	Vulnerable
Charrán común	1	Vulnerable
Gallipato	1	Vulnerable
Murciélago grande de herradura	1	Vulnerable
Pardela balear	1	Vulnerable



Ejemplar de buitre negro ingresado en el CRF Forn el Vidre. ARCHIVO CRFFV.

02

Causas, tipos de entrada y resolución de los ejemplares ingresados

Como todas las temporadas, el centro de recuperación presta un servicio de gran relevancia atendiendo a cientos de polluelos de aves huérfanas incapaces todavía de volar y alimentarse por sí solas, siendo ésta la principal causa de entrada en 2021, con una cuarta parte del total de las admisiones. Esta labor responde a la necesidad de una sociedad cada vez más concienciada e involucrada en la protección del medioambiente, aumentando año tras año el número de ejemplares recogidos y entregados por los ciudadanos castellonenses. En cuanto al resto de ingresos, aparecen asociados a diversas causas de mortalidad, generalmente asociadas al ser humano: atropellos, electrocuciones en líneas de alta tensión, colisiones con ventanales, vallados u otras infraestructuras, intoxicaciones de aves acuáticas, ahogamientos en balsas de riego y acequias, etc.

Respecto a los tipos de entrada de los animales ingresados, es destacable la colaboración de la ciudadanía en lo relativo a la entrega de ejemplares de fauna salvaje herida, con cerca de un 70% de las admisiones vinculadas directamente a avisos de particulares. El 30% restante de ingresos fue comunicado a través de distintos organismos oficiales, adquiriendo aquí un papel esencial los servicios de los Ayuntamientos y la Policía Local, de la Guardia Civil y del colectivo de los Agentes Medioambientales (fig. 5).

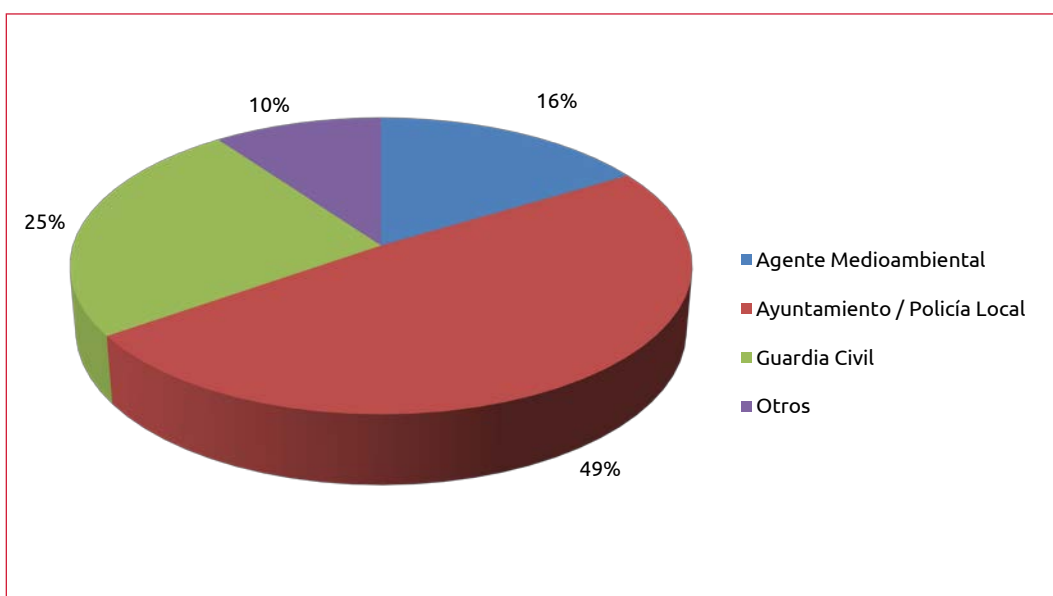


Figura 5. Contribución de los diferentes organismos oficiales en la recepción y entrega de animales. Año 2021.

En último lugar, en cuanto al destino de los ejemplares, un 53% de los animales ingresados pudieron ser reintegrados al medio natural. Para la obtención de este valor únicamente se consideraron los ejemplares para los que se inició tratamiento; es decir, no se tuvieron en cuenta aquellos animales que tuvieron que ser eutanasiados debido a la gravedad de sus heridas o murieron habiendo transcurrido menos de 24 horas desde su admisión (por estimar que se trataba de individuos con lesiones irreparables), y tampoco aquellos que fueron trasladados al Centro de Recuperación de Valencia para ser tratados en sus instalaciones. Asimismo es necesario comentar que buena parte de estos casos exitosos correspondió a ingresos de crías o animales jóvenes, afectados únicamente por desnutrición o agotamiento, que lograron salir adelante con relativa facilidad.



Liberación de un buitre leonado recuperado con éxito en el Centro. ARCHIVO CRFFV.

03 Seguimiento de especies protegidas en la provincia de Castellón

Como se comentaba al inicio, además de la atención y rehabilitación de la fauna salvaje herida, desde el centro de recuperación del 'Forn del Vidre' se desarrollan diferentes líneas de trabajo de campo que engloban seguimientos poblacionales de especies protegidas, trampeos de especies exóticas invasoras y participación en los proyectos de reintroducción de especies amenazadas que se están llevando a cabo en nuestro territorio, tal y como se describe a continuación.

3.1. Buitre leonado (*Gyps fulvus*)

En 2021 se detectaron 87 puntos de nidificación de buitre leonado en Castellón, sumando un total de 431 parejas reproductoras, lo que supone aproximadamente un 76% del total de parejas nidificantes en la Comunitat Valenciana. Este año se apreciaron ligeros descensos en las subpoblaciones de Els Ports, Tinença de Benifassà y Mijares-Palancia, mientras que el núcleo reproductor de la zona de Penyagolosa mostró esta temporada un pequeño aumento.

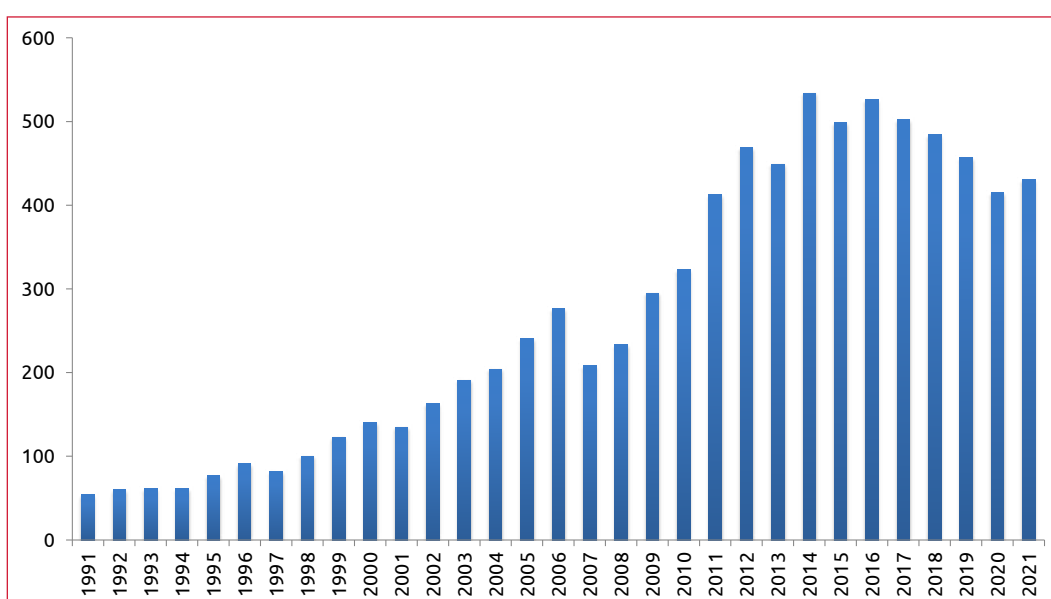


Figura 6. Evolución del número de parejas de buitre leonado en la provincia de Castellón, 1991-2021.

3.2. Alimoche (*Neophron percnopterus*)

Desde su reaparición en la provincia en el año 1989, la especie ha ido incrementado progresivamente sus efectivos, habiéndose expandido desde la comarca de Els Ports a buena parte del resto del interior de la provincia, contabilizándose este año un total de 15 parejas.

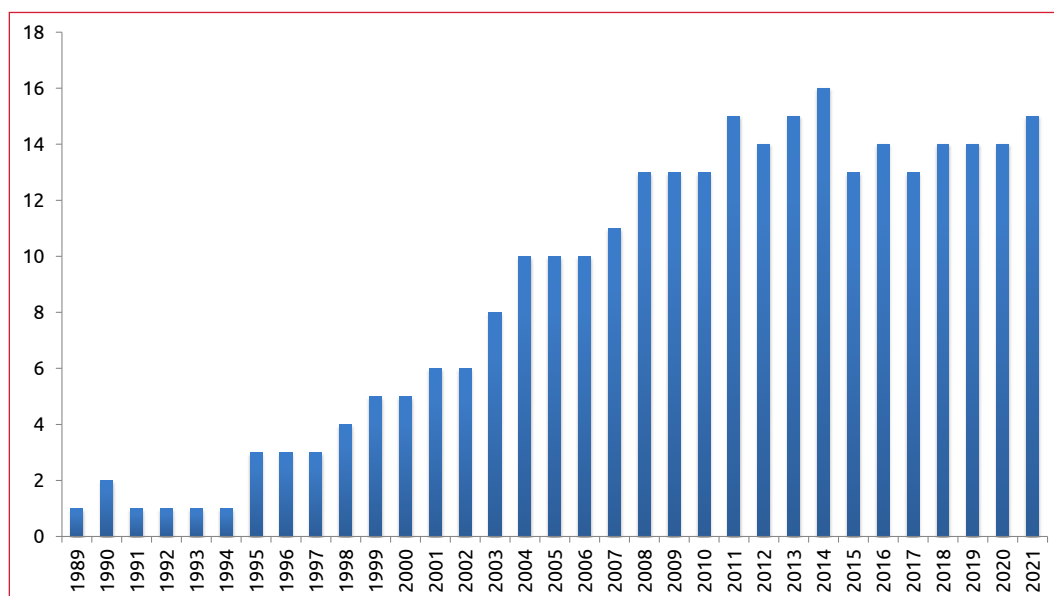


Figura 7. Evolución del número de parejas de alimoche en la provincia de Castellón, 1989-2021.

3.3. Águila perdicera (*Aquila fasciata*)

Una de las líneas de trabajo en las que se colabora desde el centro de recuperación tiene que ver con el marcaje con anillas de lectura a distancia y el control del estado sanitario de pollos en nido de águila perdicera. En 2021 se realizaron marcajes y controles en cinco diferentes nidos de esta especie catalogada como 'Vulnerable' en nuestro territorio, anillándose un total de nueve pollos.



Manejo de un pollo de águila perdicera durante su marcaje. ARCHIVO CRFFV.

3.4. Censos de aves acuáticas invernantes

Desde hace más de 30 años, todas las temporadas se censan las poblaciones de aves acuáticas invernantes de las zonas húmedas de la Comunitat Valenciana. Desde el CRF Forn del Vidre, en 2021 se ha participado en estos censos cubriendo el marjal de Peñíscola y el pantano de Ulldecona, con los siguientes resultados:

Tabla 2. Resultados de los censos de aves acuáticas invernantes en 2021.

Marjal de Peñíscola	
Cormorán grande	22
Garza real	4
Ánade real	45
Polla de agua	60
Focha común	4
Avefría	2
Gaviota sombría	26
Gaviota patiamarilla	86
Gaviota de Audouin	22
Gaviota reidora	472
Charrán patinegro	20
Embalse de Ulldecona	
Cormorán grande	2
Garza real	1

3.5. Cangrejo de río autóctono (*Austropotamobius pallipes*)

El cangrejo de río autóctono es una especie amenazada cuyas poblaciones se encuentran incluidas en la categoría de 'Vulnerable' a nivel nacional. En Castellón se distribuye por las cuencas altas de ríos y arroyos del interior y norte de la provincia, por lo general en tramos de aguas poco profundas y vegetación de ribera bien representada. El personal del centro de recuperación se ha encargado en el año 2021 de controlar las poblaciones existentes en la Tinença de Benifassà: La Font d'Argent (Rossell), el Molí Vilalta (Castell de Cabres), el Molí Joaquín (Coratxà) y el Azud de la Font Freda (Herbés).



Alevines de cangrejo de río en el momento de su liberación. ARCHIVO CRFFV.

Además del seguimiento de estas poblaciones, en el propio Centro existe una balsa con cangrejos reproductores procedentes de las poblaciones más próximas, cuya función es mantener un remanente de ejemplares de esta especie amenazada. De este modo, en 2021 pudieron liberarse 284 alevines, distribuidos de la siguiente manera: 84 en Vallibona, 100 en Morella y 100 en Herbés.

3.6. Seguimiento de especies piscícolas amenazadas y exóticas invasoras

Entre los meses de abril y octubre se llevaron a cabo, mediante el empleo de nasas, cuatro prospecciones de fauna piscícola en acequias y ullals de la marjal de Peñíscola, con los siguientes resultados totales:

Tabla 3. Resultados del seguimiento de especies piscícolas en 2021.

Samaruc <i>Valencia hispanica</i>	Fartet <i>Aphanius iberus</i>	Gambusia* <i>Gambusia holbrooki</i>	Pejerrey <i>Atherina boyeri</i>
256	17	1.306	16

*Especie exótica invasora. Se retiran del medio.



Ejemplar de samaruc. BENJAMÍN ALBIACH.

3.7. Trabajos de control de fauna invasora: trampeo de mapaches.

Desde el Centro de Recuperación se colaboró en el seguimiento, cebado e intentos de captura de mapaches detectados en libertad en el medio natural de Castellón a lo largo de 2021. En uno de los casos se trató de un ejemplar fototrampeado en abril en el Parque Natural del Prat de Cabanes-Torreblanca, que acabó siendo capturado en el casco urbano de Oropesa; y en el otro se trató de cuatro ejemplares escapados de una instalación de Vinaroz en el mes de septiembre —a consecuencia de unas fuertes lluvias que acabaron rompiendo el vallado— de los cuales finalmente pudieron ser capturados dos ejemplares.

3.8. Proyecto de reintroducción del quebrantahuesos (*Gypaetus barbatus*)

En 2018 se inició en el Parque Natural de la Tinença de Benifassà el proyecto de reintroducción del quebrantahuesos o crebalòs, a partir de pollos procedentes de cría en cautividad y de ejemplares adultos traslocados desde el Pirineo aragonés. El proyecto ha tenido continuidad en 2021 con la liberación de dos pollos procedentes del centro de cría en cautividad 'Guadalentín', en Cazorla, y un tercer pollo procedente del jardín zoológico de Ostava, en la República Checa. Asimismo, se liberó un ejemplar adulto procedente del Centro de Recuperación de Torreferrusa, en Barcelona.

El personal del Forn del Vidre ha continuado con las tareas encomendadas de seguimiento y control de los animales liberados, que incluyen el aporte semanal de comida a los puntos de alimentación establecidos, el apoyo en las tareas de monitorización del hacking y el mantenimiento y mejora de las instalaciones y del sistema de videovigilancia. Además, este año se procedió a vallar y cercar mediante un pastor eléctrico el punto de alimentación suplementaria situado en el Mas de Peraire, con tal de evitar la entrada de otros animales, principalmente zorros.

Es también destacable que en 2021 se llevó a cabo la construcción de un nido artificial de quebrantahuesos, con objeto de acelerar el proceso de asentamiento y reproducción de la especie en el marco del programa de reintroducción. El nido se ubicó en una cueva del monte público de las 'Ombrias de Benifassà', y la actuación se llevó a cabo el 7 de abril, colaborando agentes medioambientales de Aragón y de la Comunitat Valenciana. Por último, es digno de mención que el día 2 de octubre de 2021 el personal del centro participara en el 'Día europeo de la observación de quebrantahuesos', contabilizando 2 ejemplares (las dos hembras liberadas en 2021, *Dena* y *Dalia*).



Presentación de uno de los pollos de quebrantahuesos que han formado parte del proyecto de reintroducción de la especie en Castellón. ARCHIVO CRFFV.

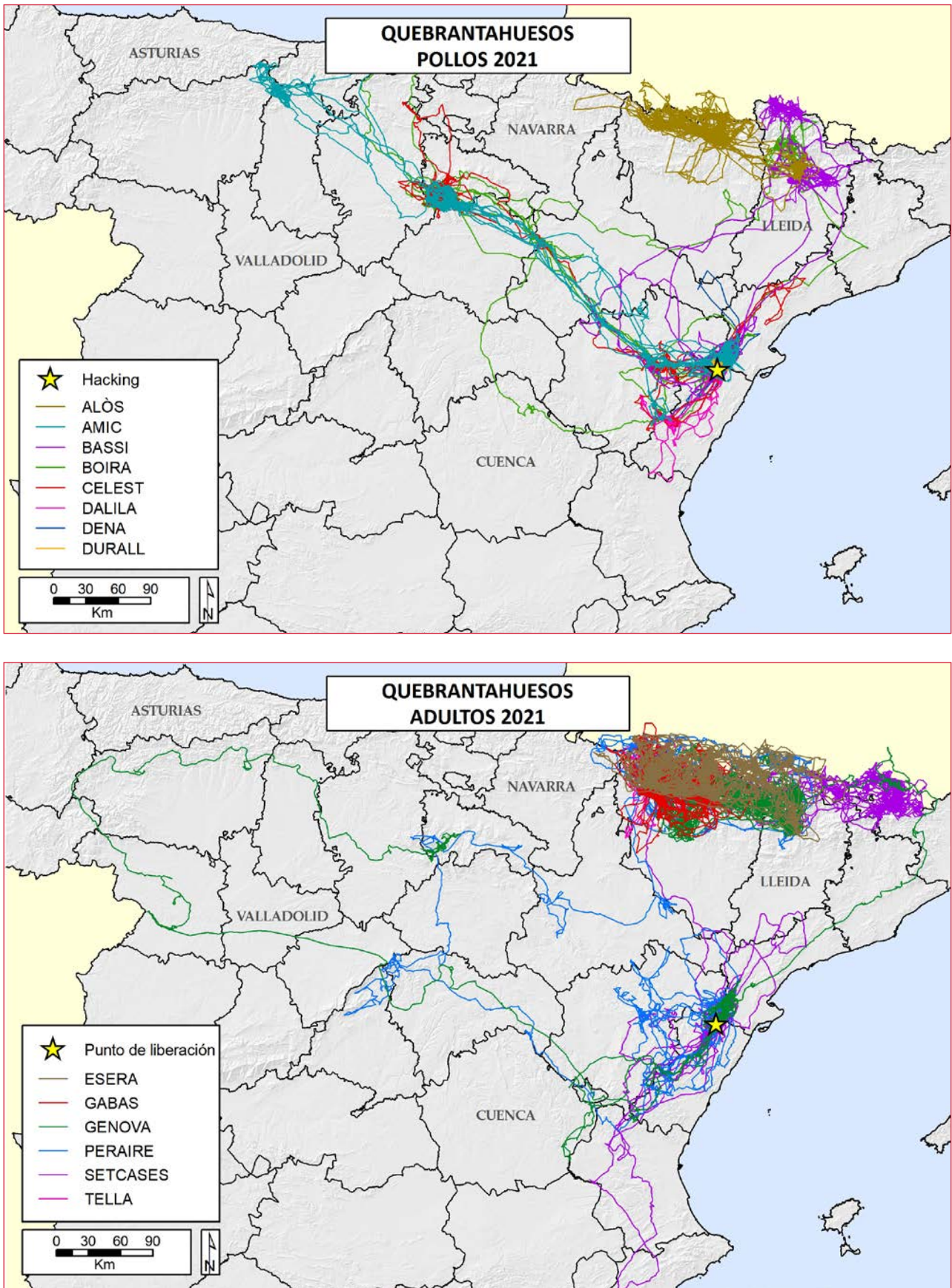


Figura 8. Movimientos de los ejemplares de quebrantahuesos que forman parte del proyecto de reintroducción.

Anexo. Listado de ingresos por especie

Nombre científico	Nombre común	Nombre valenciano	Ingresos
<i>Accipiter gentilis</i>	Azor común	Astor	3
<i>Accipiter nisus</i>	Gavilán común	Esparver	6
<i>Acrocephalus melanopogon</i>	Carricerín real	Xitxarra bigotuda	1
<i>Aegypius monachus</i>	Buitre negro	Voltor negre	2
<i>Alcedo atthis</i>	Martín pescador	Blavet	1
<i>Anas platyrhynchos</i>	Ánade real	Collvert	8
<i>Apus apus</i>	Vencejo común	Falcia	189
<i>Apus pallidus</i>	Vencejo pálido	Falcia pàl·lida	3
<i>Aquila pennata</i>	Águila calzada	Àguila calçada	3
<i>Ardea cinerea</i>	Garza real	Agró blau	2
<i>Asio otus</i>	Búho chico	Mussol banyut	4
<i>Athene noctua</i>	Mochuelo común	Mussol comú	19
<i>Bubo bubo</i>	Búho real	Duc	16
<i>Bubulcus ibis</i>	Garcilla bueyera	Esplugabous	2
<i>Burhinus oedicephalus</i>	Alcaraván	Torlit	1
<i>Buteo buteo</i>	Ratonero común	Aguilot comú	5
<i>Capra pyrenaica</i>	Cabra montés	Cabra salvatge	1
<i>Capreolus capreolus</i>	Corzo	Cabirol	1
<i>Caprimulgus europaeus</i>	Chotacabras europeo	Enganyapastors	5
<i>Caprimulgus ruficollis</i>	Chotacabras pardo	Saboc coll-roig	5
<i>Carduelis carduelis</i>	Jilguero europeo	Cadenera	10
<i>Cecropis daurica</i>	Golondrina daúrica	Oroneta cua-rogenca	4
<i>Chloris chloris</i>	Verderón común	Verderol comú	5
<i>Chroicocephalus genei</i>	Gaviota picofina	Gavina capblanca	1
<i>Chroicocephalus ridibundus</i>	Gaviota reidora	Gavina vulgar	5
<i>Ciconia ciconia</i>	Cigüeña blanca	Cigonya blanca	8
<i>Circaetus gallicus</i>	Águila culebrera	Àguila serpera	4
<i>Circus aruginosus</i>	Aguilucho lagunero	Arpello de marjal	2
<i>Circus cyaneus</i>	Aguilucho pálido	Arpello pàl·lid	1
<i>Circus pygargus</i>	Aguilucho cenizo	Arpello cendrós	1
<i>Clamator glandarius</i>	Críalo	Cucut reial	1
<i>Columba palumbus</i>	Paloma torcaz	Tudó	3
<i>Corvus corax</i>	Cuervo común	Corb	2
<i>Corvus monedula</i>	Grajilla	Gralla	1
<i>Coturnix coturnix</i>	Codorniz	Guatla	1
<i>Crex crex</i>	Guión de codornices	Guatla maresa	1
<i>Delichon urbicum</i>	Avión común	Oroneta cuablanca	113
<i>Dendrocopos major</i>	Pico picapinos	Picot garser gros	1
<i>Egretta garzetta</i>	Garceta común	Garseta blanca	1

Nombre científico	Nombre común	Nombre valenciano	Ingresos
<i>Emys orbicularis</i>	Galápago europeo	Tortuga d'estany	7
<i>Erinaceus europaeus</i>	Erizo europeo	Eriçó comú	10
<i>Erithacus rubecula</i>	Petirrojo	Pitroig	1
<i>Falco eleonora</i>	Halcón de Eleonor	Falcó de la Reina	1
<i>Falco naumanni</i>	Cernícalo primilla	Xoriguer petit	6
<i>Falco tinnunculus</i>	Cernícalo común	Xoriguer	76
<i>Gallinula chloropus</i>	Polla de agua	Polla d'aigua	2
<i>Graptemys spp.</i>	Tortuga mapa	Tortuga mapa	6
<i>Gyps fulvus</i>	Buitre leonado	Voltor comú	25
<i>Hemorrhois hippocrepis</i>	Culebra de herradura	Serp teuladina	2
<i>Hippolais polyglotta</i>	Zarcero común	Bosqueta vulgar	3
<i>Hirundo rustica</i>	Golondrina común	Oroneta	5
<i>Lanius senator</i>	Alcaudón común	Capsot	1
<i>Larus audouinii</i>	Gaviota de Audouin	Gavina corsa	22
<i>Larus michahellis</i>	Gaviota patiamarilla	Gavinot mediterrani	37
<i>Loxia curvirostra</i>	Piquituerto común	Bectort	1
<i>Lutra lutra</i>	Nutria	Llúdriga	1
<i>Malpolon monspessulanum</i>	Culebra bastarda	Serp verda	1
<i>Martes foina</i>	Garduña	Fagina	1
<i>Mauremys leprosa</i>	Galápago leproso	Tortuga d'aigua ibèrica	9
<i>Meles meles</i>	Tejón común	Teixó	1
<i>Merops apiaster</i>	Abejaruco europeo	Abellerol	3
<i>Motacilla alba</i>	Lavandera blanca	Cueta blanca	1
<i>Muscicapa striata</i>	Papamoscas gris	Mastegatxets	1
<i>Oriolus oriolus</i>	Oropéndola	Oriol	1
<i>Otus scops</i>	Autillo europeo	Xot	8
<i>Parus major</i>	Carbonero común	Totestiu	2
<i>Passer domesticus</i>	Gorrión común	Teuladí	49
<i>Phalacrocorax carbo</i>	Cormorán grande	Corb marí gros	3
<i>Phoenicurus ochruros</i>	Colirrojo tizón	Cua-roja fumada	1
<i>Pica pica</i>	Urraca	Blanca	1
<i>Pipistrellus pipistrellus</i>	Murciélago común	Rata penada comuna	17
<i>Pipistrellus sp.</i>	Murciélago	Rata penada	23
<i>Plegadis falcinellus</i>	Morito común	Picaport	1
<i>Pleurodeles waltl</i>	Gallipato	Ofegabous	1
<i>Podiceps nigricollis</i>	Zampullín cuellinegro	Escabussó collnegre	1
<i>Procyon lotor</i>	Mapache	Ós rentador	3
<i>Pseudemys nelsoni</i>	Galápago exótico	Tortuga d'aigua	1
<i>Psittacula krameri</i>	Cotorra de Kramer	Cotorra de Kramer	1
<i>Ptyonoprogne rupestris</i>	Avión roquero	Roquer	1
<i>Puffinus mauretanicus</i>	Pardela balear	Baldriga balear	1
<i>Rallus aquaticus</i>	Rascón	Rascló	1
<i>Rhinolophus ferrumequinum</i>	Murciélago grande de herradura	Rata penada de ferradura gran	1

Nombre científico	Nombre común	Nombre valenciano	Ingresos
<i>Sciurus vulgaris</i>	Ardilla roja	Esquirol	5
<i>Serinus serinus</i>	Verdecillo	Gafarró	8
<i>Sterna hirundo</i>	Charrán común	Xatrac d'albufera	1
<i>Streptopelia decaocto</i>	Tórtola turca	Tórtora turca	9
<i>Strix aluco</i>	Cárabo común	Gamarús	22
<i>Sturnus unicolor</i>	Estornino negro	Estornell negre	7
<i>Sturnus vulgaris</i>	Estornino pinto	Estornell	1
<i>Sylvia atricapilla</i>	Curruca capiroxada	Busquereta de casquet	1
<i>Tachybaptus ruficollis</i>	Zampullín común	Escabussonet	1
<i>Tadarida teniotis</i>	Murciélago rabudo	Rata penada de cua llarga	10
<i>Tarentola mauretana</i>	Salamanquesa común	Andragó	1
<i>Testudo graeca</i>	Tortuga mora	Tortuga mora	7
<i>Testudo hermanni hermanni</i>	Tortuga mediterránea	Tortuga mediterrània	42
<i>Trachemys scripta elegans</i>	Tortuga de orejas rojas	Tortuga de Florida	131
<i>Trachemys scripta scripta</i>	Tortuga de orejas amarillas	Tortuga de Florida	5
<i>Trachemys scripta ssp.</i>	Galápago americano	Tortuga de Florida	50
<i>Turdus merula</i>	Mirlo común	Merla	6
<i>Tyto alba</i>	Lechuza común	Òliba	8
<i>Vulpes vulpes</i>	Zorro común	Rabosa	2



**GENERALITAT
VALENCIANA**

Conselleria d'Agricultura,
Desenvolupament Rural,
Emergència Climàtica
i Transició Ecològica