

# INFORME TÉCNICO 02/2021

## Cuarta Encuesta sobre la Distribución de los Mamíferos Cinegéticos en la Comunitat Valenciana. 2020



Corzo (*Capreolus capreolus*). Asistencia técnica del Servicio Caza y Pesca (J. Cerveró). VAERSA

Servei de Vida Silvestre  
Direcció General de Medi Natural i d'Avaluació Ambiental  
Març 2021

## CUARTA ENCUESTA SOBRE LA DISTRIBUCIÓN DE LOS MAMÍFEROS CINEGÉTICOS EN LA COMUNITAT VALENCIANA. 2020.

### ANTECEDENTES

En los años 2001<sup>1</sup>, 2009<sup>2</sup> y 2016<sup>3</sup> se realizaron evaluaciones periódicas sobre la distribución de los mamíferos cinegéticos de la Comunitat Valenciana, cuyo objeto era actualizar la información disponible en el **Banco de Datos de Biodiversidad de la Comunitat Valenciana** (BDB, <http://bdb.cma.gva.es>) y comprobar los cambios temporales en su distribución. Las evaluaciones se realizaron mediante encuestas dirigidas a los agentes medioambientales para los periodos 1997-2001, 2004-2009 y 2011-2015. Las respuestas a estas encuestas fueron completadas con los datos ya existentes en el BDB para esos mismos periodos y especies.

En febrero de 2020 desde la Dirección General del Medio Natural se remitió a los Servicios Territoriales una nueva encuesta dirigida a los agentes, referida ahora al periodo 2016-20 (ver instrucciones del 4º sondeo en el Anexo). Las especies consideradas fueron:

#### Especies de caza menor:

- Conejo (*Oryctolagus cuniculus*).
- Liebre (*Lepus granatensis*).
- Zorro (*Vulpes vulpes*).

#### Especies de caza mayor:

- Jabalí (*Sus scrofa*).
- Ciervo (*Cervus elaphus*).
- Gamo (*Cervus dama*).
- Corzo (*Capreolus capreolus*).
- Cabra montés (*Capra pyrenaica*).
- Muflón (*Ovis musimon*).
- Arruí (*Ammotragus laervia*).

<sup>1</sup> Resumen distribución de los mamíferos cinegéticos de la Comunidad Valenciana, Servicio de Biodiversidad. Mayo 2002.

<sup>2</sup> Distribución de los mamíferos cinegéticos. Servicio de Biodiversidad. Marzo 2010.

<sup>3</sup> [Informe Técnico 03/2016. Encuesta sobre la distribución de los mamíferos cinegéticos en la Comunitat Valenciana. 2015. Servicio de Vida Silvestre. Febrero, 2016.](#)

## RESULTADOS DE LAS ENCUESTAS

### Citas recogidas

Hasta el 18 de diciembre de 2020 se recibieron un total de 5.045 registros facilitados por 86 agentes medioambientales. Esos registros fueron revisados en su totalidad, con los siguientes criterios:

- Se eliminaron citas duplicadas para una misma especie, fecha y cuadrícula de 1x1.
- Se eliminaron citas anteriores al periodo considerado (< 2016).
- Se comprobaron con llamadas personales aquellos datos considerados dudosos o alejados de la distribución conocida de esa especie.
- Se eliminaron registros de otras especies no cinegéticas que, eventualmente, fueron incorporadas al BDB.

Tras esta depuración, se aceptaron 4.887 citas, que se comparan a continuación con las obtenidas en las anteriores encuestas.

**Tabla 1.** Comparativa del número de datos tenidos en cuenta en sucesivos informes.

Fuente	1 <sup>er</sup> Informe 1997-2001	2 <sup>o</sup> Informe 2004-2009	3 <sup>er</sup> Informe 2011-2015	4 <sup>o</sup> Informe 2016-2020
Agentes	231	121	135	86
Citas	1.686	4.092	3.545	4.887

La cobertura por provincias fue desigual, con mucha mayor densidad de datos recogidos de la provincia de Castellón:

**Tabla 2.** Cobertura de cuadrículas con datos por provincias.

Provincia	Citas 1x1 (2016)	Citas 1x1 (2020)	Citas/100 km <sup>2</sup>
Alicante	719	927	15,9
Castellón	1.411	2.047	30,8
Valencia	1.045	1913	17,7
<b>TOTAL</b>	<b>3.175</b>	<b>4.887</b>	<b>21,0</b>

Ciervo  
 (*Cervus elaphus*).  
 Foto: Asistencia  
 técnica del Servicio  
 Caza y Pesca (J. Ruiz).  
 VAERSA



Respecto a las especies la distribución de las citas fue:

**Tabla 3.** Número de citas por especie obtenidas mediante las encuestas.

Especie	Total 2020
Conejo	1.326
Jabalí	1.044
Cabra montés	697
Zorro	504
Corzo	492
Liebre	319
Ciervo	172
Muflón	144
Arruí	140
Gamo	49
<b>TOTAL</b>	<b>4.887</b>

En comparación con las encuestas anteriores, los resultados son:

**Tabla 4.** Comparativa del número de citas por especie en los sucesivos informes.

Especie	Citas encuesta 2001	Citas encuesta 2009	Citas encuesta 2016	Citas encuesta 2020
Conejo	561	1.594	923	1.326
Jabalí	478	810	554	1.044
Cabra montés	182	424	1.053	697
Zorro	-	578	318	504
Corzo	7	17	194	492
Liebre	354	347	227	319
Ciervo	32	73	61	172
Muflón	39	65	59	144
Arruí	23	175	147	140
Gamo	10	9	9	49
<b>TOTAL</b>	<b>1.686</b>	<b>4.092</b>	<b>3.545</b>	<b>4.887</b>

Arruí  
(*Ammotragus lervia*).

Foto: Asistencia técnica del Servicio Caza y Pesca (M. Beneito). VAERSA



## Cobertura geogràfica

Respecto a la cobertura del territorio valenciano, de 320 cuadrículas de UTM 10x10 km de la red UTM de la Comunitat Valenciana, se obtuvieron datos de 257, lo que representa el 80,3% del territorio.

Respecto a datos recibidos por especies y provincias, el resumen se muestra en la tabla 5:

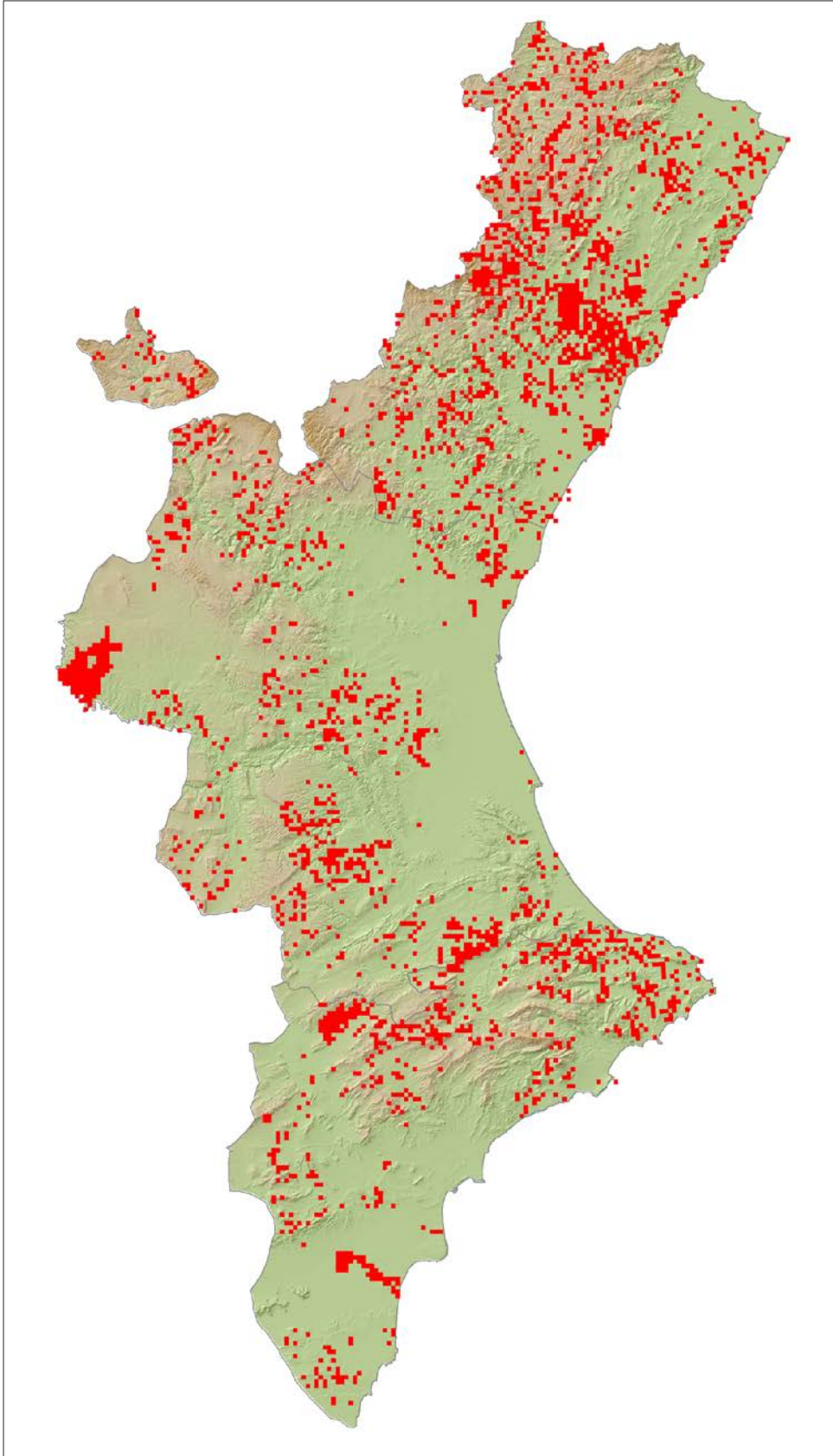
**Tabla 5.** Datos por especie y provincia de las citas obtenidas mediante las encuestas.

Especie	Alicante	Castellón	Valencia	Total
Conejo	418	543	365	<b>1.326</b>
Jabalí	208	495	341	<b>1.044</b>
Cabra montés	5	405	287	<b>697</b>
Zorro	109	176	219	<b>504</b>
Corzo		254	238	<b>492</b>
Liebre	14	170	135	<b>319</b>
Ciervo	12	3	157	<b>172</b>
Muflón	46	1	97	<b>144</b>
Arruí	114		26	<b>140</b>
Gamo	1		48	<b>49</b>



Zorro (*Vulpes vulpes*) Foto: Archivo BDB

En el figura 1 se muestran las cuadrículas UTM 1x1 km de las que se han recibido datos de los agentes, tras el proceso de depuración.



**Figura 1.** Cuadrículas UTM de 1x1 km de las que se han recibido registros de los agentes medioambientales (2016-2020)

## CITAS OBTENIDAS DEL BDB

Se realizó una consulta (18/12/2020) al BDB para recopilar todas las citas de las especies objeto de la encuesta del periodo 2016-2020. Hay que señalar que bastantes de los datos de las encuestas entre los agentes ya estaban incorporados en el BDB, por lo que pudieran darse repeticiones. También hay que destacar el importante número de citas enviadas por el Servicio de Caza y Pesca al BDB.

En total, para el periodo considerado constaban en el BDB 3.936 registros de estas especies, todos ellos con una precisión mínima de 1x1 km y con la siguiente distribución:

**Tabla 6.** Número de citas por especie obtenidas del BDB.

Especie	Total 2015	Total 2020
Conejo	944	1.011
Zorro	641	750
Jabalí	561	636
Cabra montés	502	549
Muflón	302	324
Arruí	191	204
Liebre	172	194
Corzo	106	162
Ciervo	82	82
Gamo	24	24
<b>TOTAL</b>	<b>3.525</b>	<b>3.936</b>

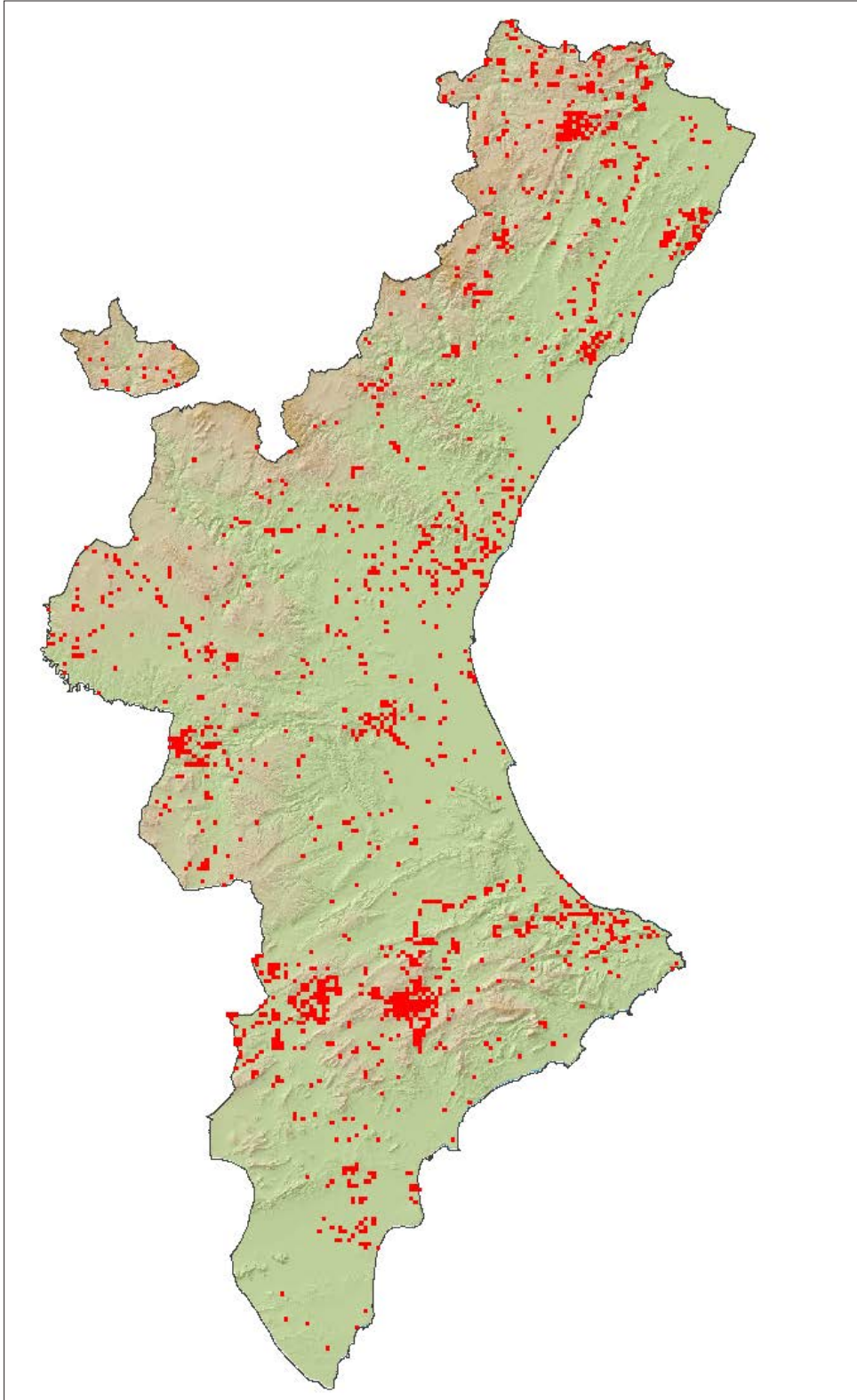
## Cobertura geográfica

Respecto a la cobertura del territorio valenciano, de 320 cuadrículas de UTM 10x10 km de la red UTM de la Comunitat Valenciana, el BDB tenía datos de estas especies para 275 cuadrículas, lo que representa una cobertura del 85,9% del territorio. Los datos acumulados por especies y provincias se muestran en la tabla 7:

**Tabla 7.** Datos por especie y provincia de las citas obtenidas del BDB.

Especie	Alicante	Castellón	Valencia	Total
Conejo	622	118	271	<b>1.011</b>
Zorro	394	126	230	<b>750</b>
Jabalí	328	142	166	<b>636</b>
Cabra montés	13	461	75	<b>549</b>
Muflón	255	69	0	<b>324</b>
Arruí	204	0	0	<b>204</b>
Liebre	47	40	107	<b>194</b>
Corzo	1	86	75	<b>162</b>
Ciervo	34	2	46	<b>82</b>
Gamo	3	1	20	<b>24</b>

En la figura 2 se muestran las cuadrículas UTM 1x1 km con registros de estas especies en el BDB para el período 2016-2020.



**Figura 2.** Cuadrículas UTM de 1x1 km de las que se hay registros en el BDB (2016-2020)



## DATOS TOTALES

### Citas consideradas

En la tabla 8 se muestran el total de citas usadas, combinando las recibidas y depuradas de la encuesta, y los datos registrados y validados en el BDB para el período 2016-2020.

**Tabla 8.** Número de total de citas por especie.

Especie	Citas encuesta	Citas BDB	TOTAL
Conejo	1.326	1.011	2.337
Jabalí	1.044	636	1.680
Zorro	504	750	1.254
Cabra montés	697	549	1.246
Corzo	492	162	654
Liebre	319	194	513
Muflón	144	324	468
Arruí	140	204	344
Ciervo	172	82	254
Gamo	49	24	73
<b>TOTAL</b>	<b>4.887</b>	<b>3.936</b>	<b>8.823</b>

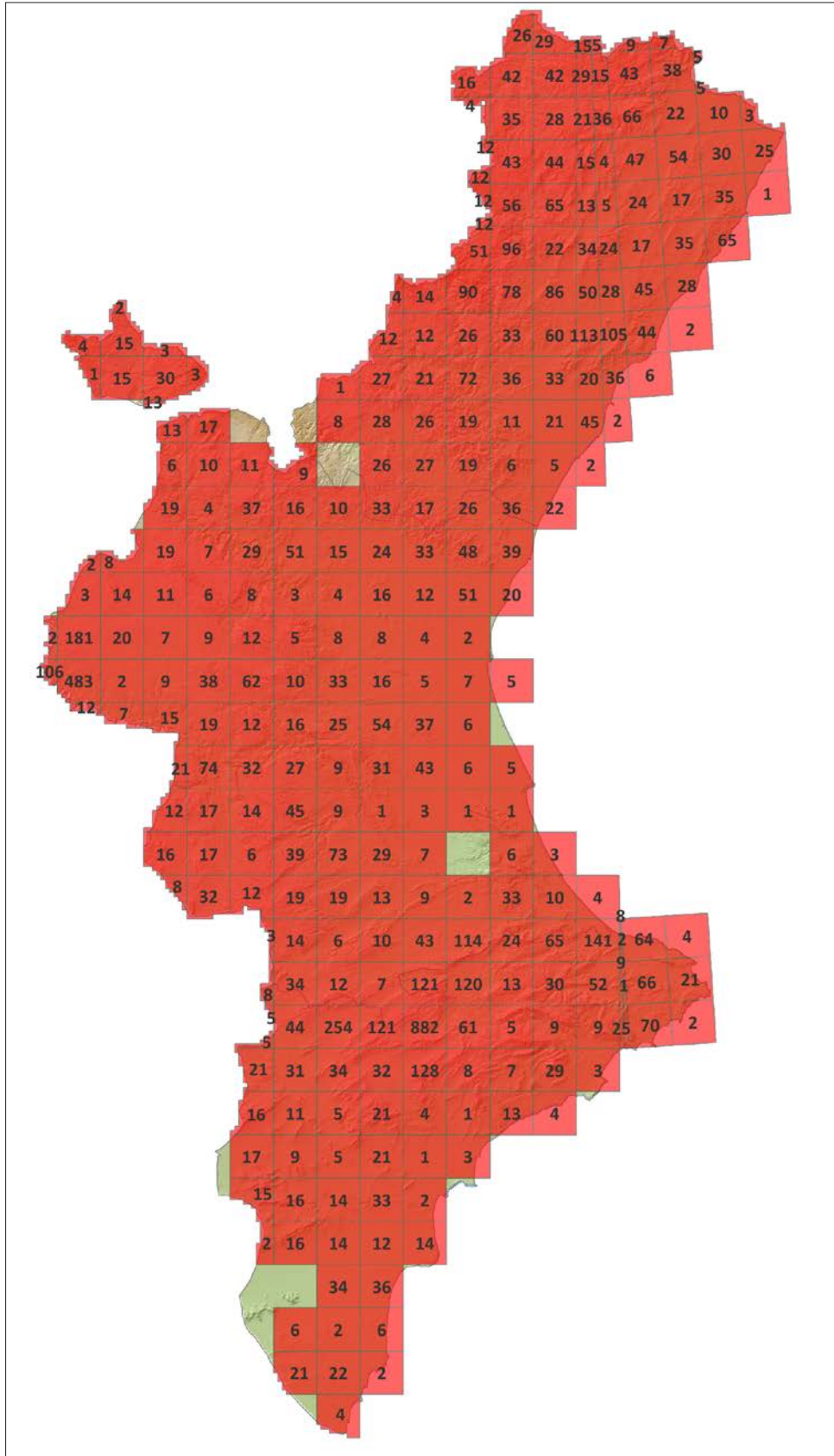


Muflón  
 (*Ovis musimon*).  
 Foto: Asistencia  
 técnica del Servi-  
 cio Caza y Pesca  
 (J. Ruiz). VAERSA

### Cobertura geográfica

Respecto a la cobertura del territorio valenciano, de 320 cuadrículas de UTM10x10 km de la red UTM de la Comunitat Valenciana, se registran datos en 303 lo que representa una cobertura del 94,7 % del territorio.

En la figura 3 se muestra el número de registros por cuadrícula UTM10x10.



**Figura 3.** Número de registros obtenido en la red de cuadrículas UTM de 10x10 km (2016-2020)

## Comparación con encuestas anteriores

Antes de comparar los resultados obtenidos en esta encuesta con los de las anteriores, hay que señalar que no puede hacerse de forma directa, ya que usaron periodos diferentes y la cobertura del territorio, aunque alta en todos los casos, no es la misma. Los detalles de datos y superficie considerada en las cuatro encuestas se resumen en la tabla 9:

**Tabla 9.** Comparativa del número de registros según fuente y número de cuadrículas cubiertas.

Encuesta	Periodo considerado	Nº de registros AAMM	Nº registros BDB	Nº de cuadrículas 10x10
2001 <sup>1</sup>	1997-2001	1.686 <sup>2</sup>	-	272
2010	2004-2010	4.092	3.159	270
2015	2011-2015	3.545	4.177	282
2020	2016-2020	4.887	3.936	303

<sup>1</sup> En este sondeo no se incluyó el zorro.

<sup>2</sup> Las encuestas pidieron sólo datos de cuadrículas 10x10, por lo que se obtuvieron muchos menos datos.

Con estos criterios, los datos correspondientes a los cuatro trabajos serían:

**Tabla 10.** Comparativa del número total de cuadrículas UTM 10x10.

Especie	UTM 10x10 2001	UTM 10x10 2010	UTM 10x10 2015	UTM 10x10 2020
Jabalí	214	184	201	232
Zorro	-	166	200	234
Conejo	256	202	230	245
Liebre	220	106	158	176
Cabra montés	89	75	117	159
Corzo	6	28	68	128
Ciervo	25	26	38	45
Muflón	26	22	30	35
Arruí	20	27	28	41
Gamo	9	11	10	15

Para realizar una comparación entre sondeos se utilizarán sólo los tres últimos, con una cantidad de datos recopilados similar, ponderando los resultados obtenidos con la cobertura de cada uno (% de presencia de cada especie sobre el total de cuadrículas con datos en cada sondeo), y calculando el cambio en los últimos 10 años como un porcentaje de presencia en 2020 sobre el inicial (2010).

**Tabla 11.** Datos utilizados en la comparativa de distribución de las especies.

Especie	2010	2015	2020	% Cambio 2010-2020
Corzo	10,4	24,1	42,4	307,4
Cabra montés	27,8	41,5	52,5	88,9
Ciervo	9,6	13,5	14,9	54,2
Liebre	39,3	56,0	58,1	48,0
Muflón	8,1	10,6	11,6	41,8
Arruí	10,0	9,9	13,5	35,3
Zorro	61,5	70,9	77,2	25,6
Gamo	4,1	3,5	5,0	21,5
Jabalí	68,1	71,3	76,6	12,4
Conejo	74,8	81,6	80,9	8,1
<b>Nº cuadrículas</b>	<b>270</b>	<b>282</b>	<b>303</b>	

Se observa que todas las especies aumentan su distribución geográfica, lo que se relaciona con una mayor intensidad del sondeo, tanto en número de cuadrículas prospectadas (un 12,2% más en 2020 respecto a 2010), como en densidad de datos (29,1 citas por cuadrícula de 10X10 en 2020; 26,9 en 2010).



Gamo (*Dama dama*). Foto: Asistencia técnica del Servicio Caza y Pesca (J. Ruiz). VAERSA

## COMENTARIOS POR ESPECIES



Liebre ibérica (*Lepus granatensis*). Foto: J. Blasco/SEA

## Conejo

El conejo ocupa la práctica totalidad de la Comunitat Valenciana, habiendo sido reportado en el 80,9% de las cuadrículas con datos de este muestreo.

Aunque en muchas zonas (particularmente de monte) es una especie escasa, en otras (particularmente agrícolas) ha aumentado extraordinariamente su abundancia, lo que provoca daños significativos en cultivos y la necesidad de trabajos adicionales de protección y prevención por parte de los agricultores<sup>4</sup>. Por ello, se ha ido ampliando progresivamente los métodos y temporada de caza, hasta el punto de declarar en el año 2020 un total de 195 términos municipales (con una superficie que alcanza el 40,8% de la Comunitat) como zona afectada por superpoblación de conejos (Resolución de 31 de agosto de 2020, del director general de Medio Natural y de Evaluación Ambiental).

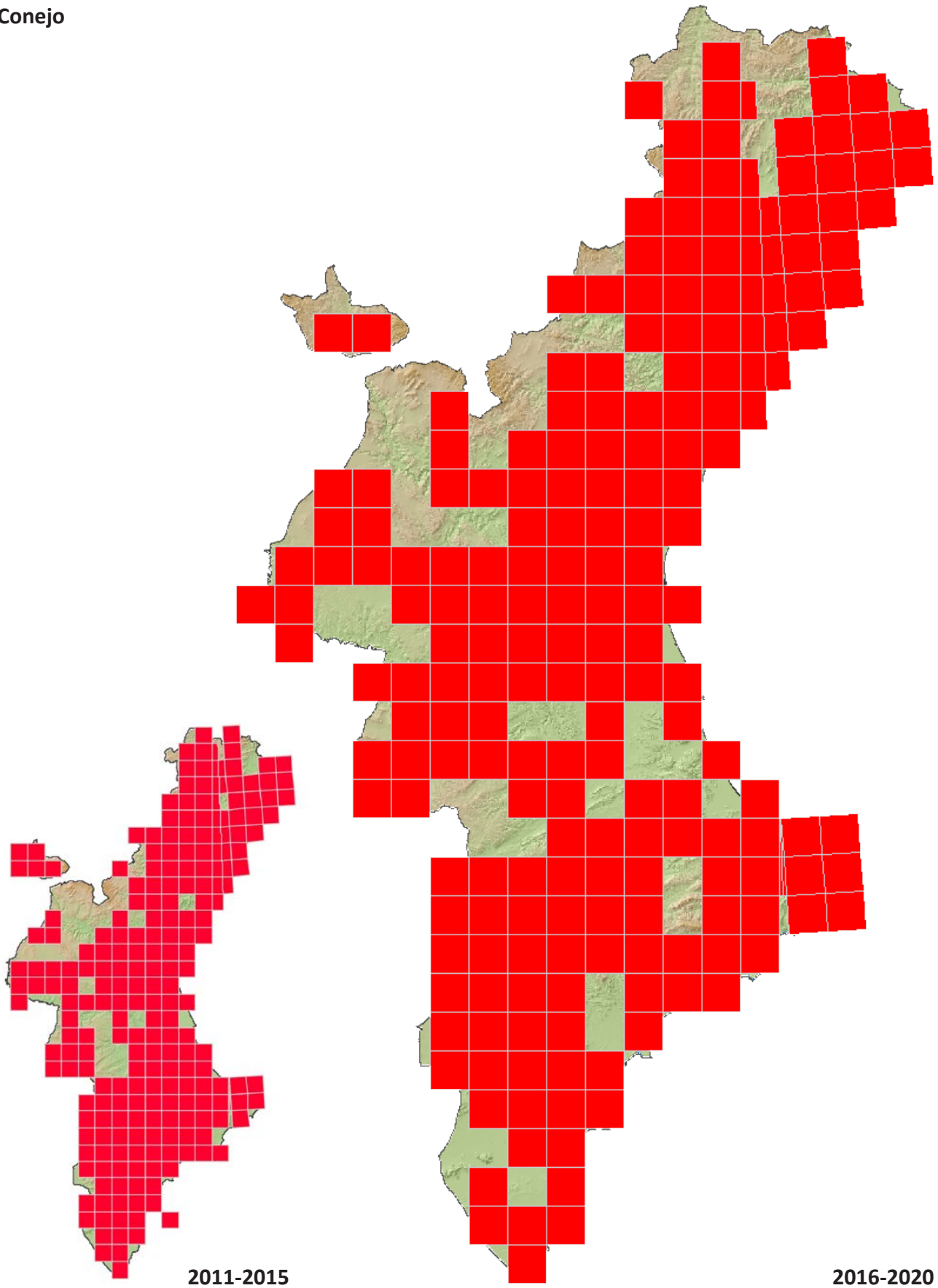


Conejo (*Oryctolagus cuniculus*). Foto: J. Rubio/Archivo BDB

---

<sup>4</sup> Solana, A., Cerveró, M.J., Navas, A. y Burgui, J.M. 2020. *Revisión y propuesta de los Términos Municipales declarados con sobrepoblación de conejo de monte*. Servicio de Caza y Pesca. Generalitat Valenciana.

## Conejo

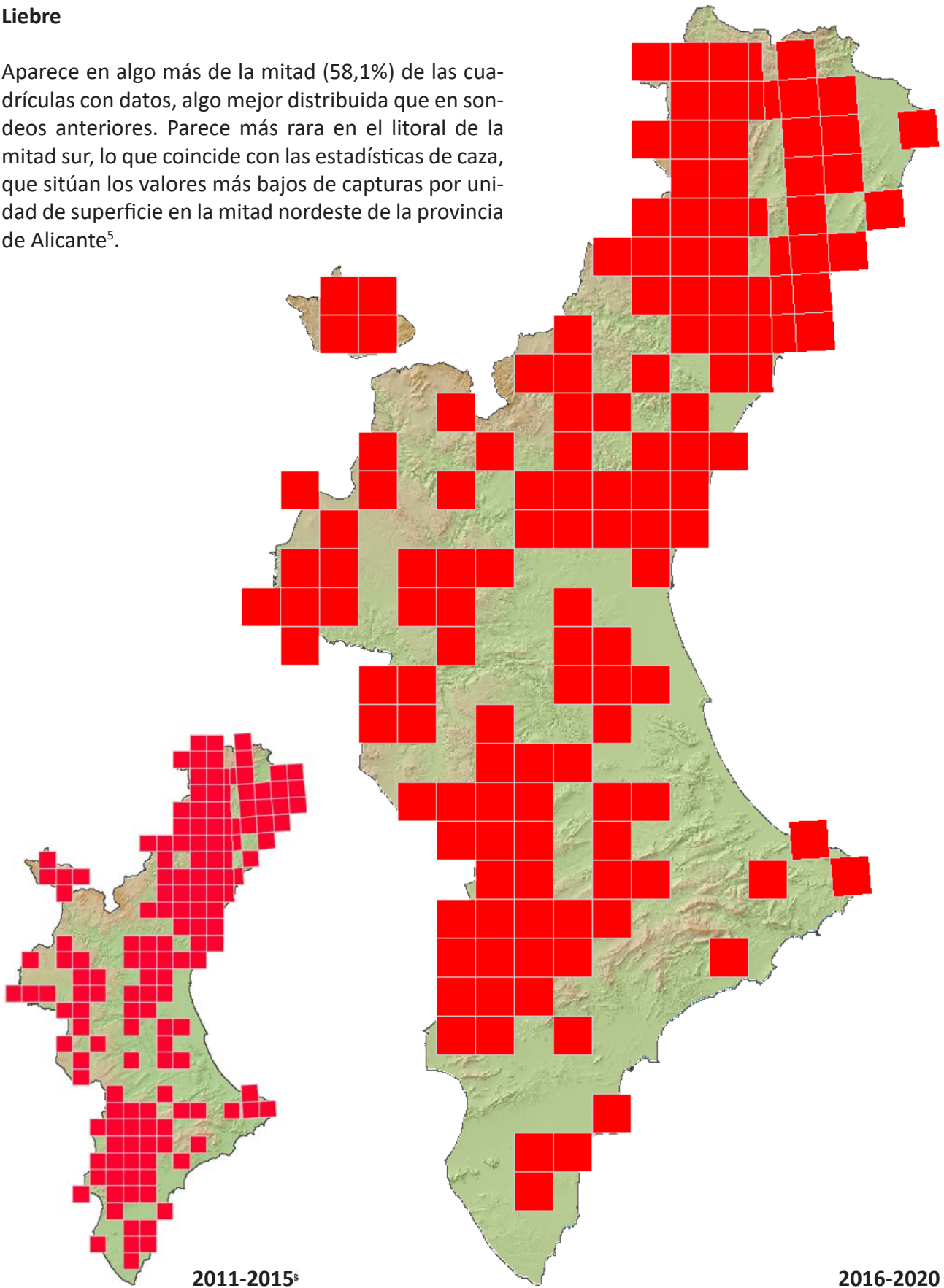


2011-2015

2016-2020

## Liebre

Aparece en algo más de la mitad (58,1%) de las cuadrículas con datos, algo mejor distribuida que en sondeos anteriores. Parece más rara en el litoral de la mitad sur, lo que coincide con las estadísticas de caza, que sitúan los valores más bajos de capturas por unidad de superficie en la mitad nordeste de la provincia de Alicante<sup>5</sup>.

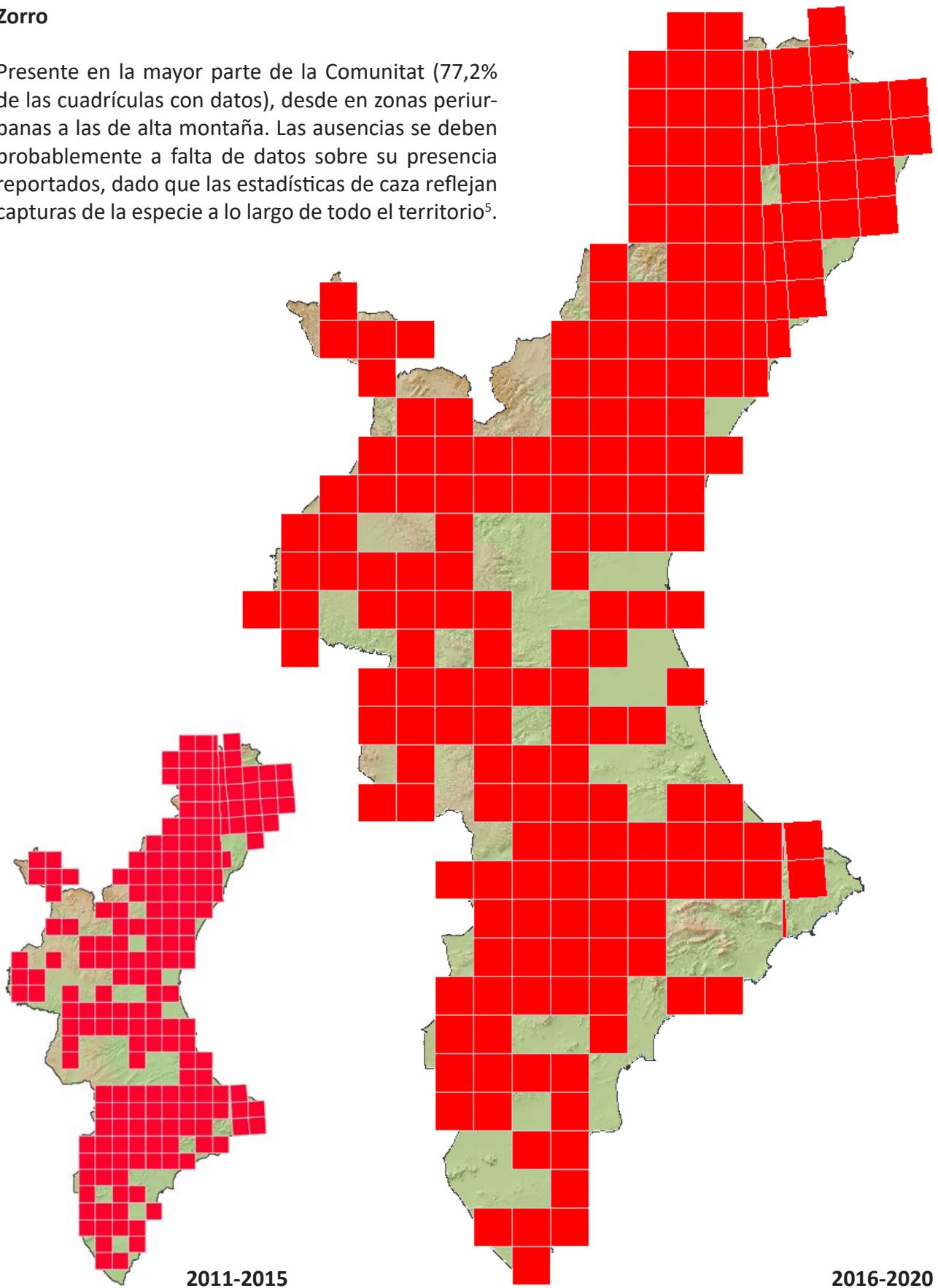


<sup>5</sup> Gómez, C., Nieto, M.P., y Burgui, J.M. 2020. *Informe sobre el estado de conservación de las especies cinegéticas. Año 2020*. Servicio de Caza y Pesca. Generalitat Valenciana.



## Zorro

Presente en la mayor parte de la Comunitat (77,2% de las cuadrículas con datos), desde en zonas periurbanas a las de alta montaña. Las ausencias se deben probablemente a falta de datos sobre su presencia reportados, dado que las estadísticas de caza reflejan capturas de la especie a lo largo de todo el territorio<sup>5</sup>.



<sup>5</sup> Gómez, C., Nieto, M.P., y Burgui, J.M. 2020. *Informe sobre el estado de conservación de las especies cinegéticas. Año 2020*. Servicio de Caza y Pesca. Generalitat Valenciana.

## Jabalí

La especie parece terminar su colonización del territorio de la Comunitat (76,6% de cuadrículas con datos) a partir del inicio de su reaparición en Castellón en los años 40 del pasado siglo y en Valencia en los 60. Como novedad en los últimos años hay que destacar su presencia cada vez mayor en entorno periurbanos y aparición ocasional en calles de ciudades.

Esto se relaciona con un aumento no sólo de la distribución sino de la población (Incremento del +202,9% de las capturas en 15 años según estadísticas de caza)<sup>5</sup>, considerándose que hay una sobreabundancia de la especie en cerca de la tercera parte del territorio valenciano<sup>6</sup>. Por otra parte, se han incrementado mucho las reclamaciones por daños en la agricultura y accidentes de tráfico, hasta el punto de que 9 de cada 10 accidentes de tráfico provocados por especies cinegéticas son ocasionados por jabalí<sup>7</sup>. Ello aconseja la ampliación de las posibilidades de aprovechamiento cinegético, pero también la adopción de otras medidas de control poblacional vista la cada vez menor capacidad de la caza recreativa como herramienta para garantizar el control de la especie.



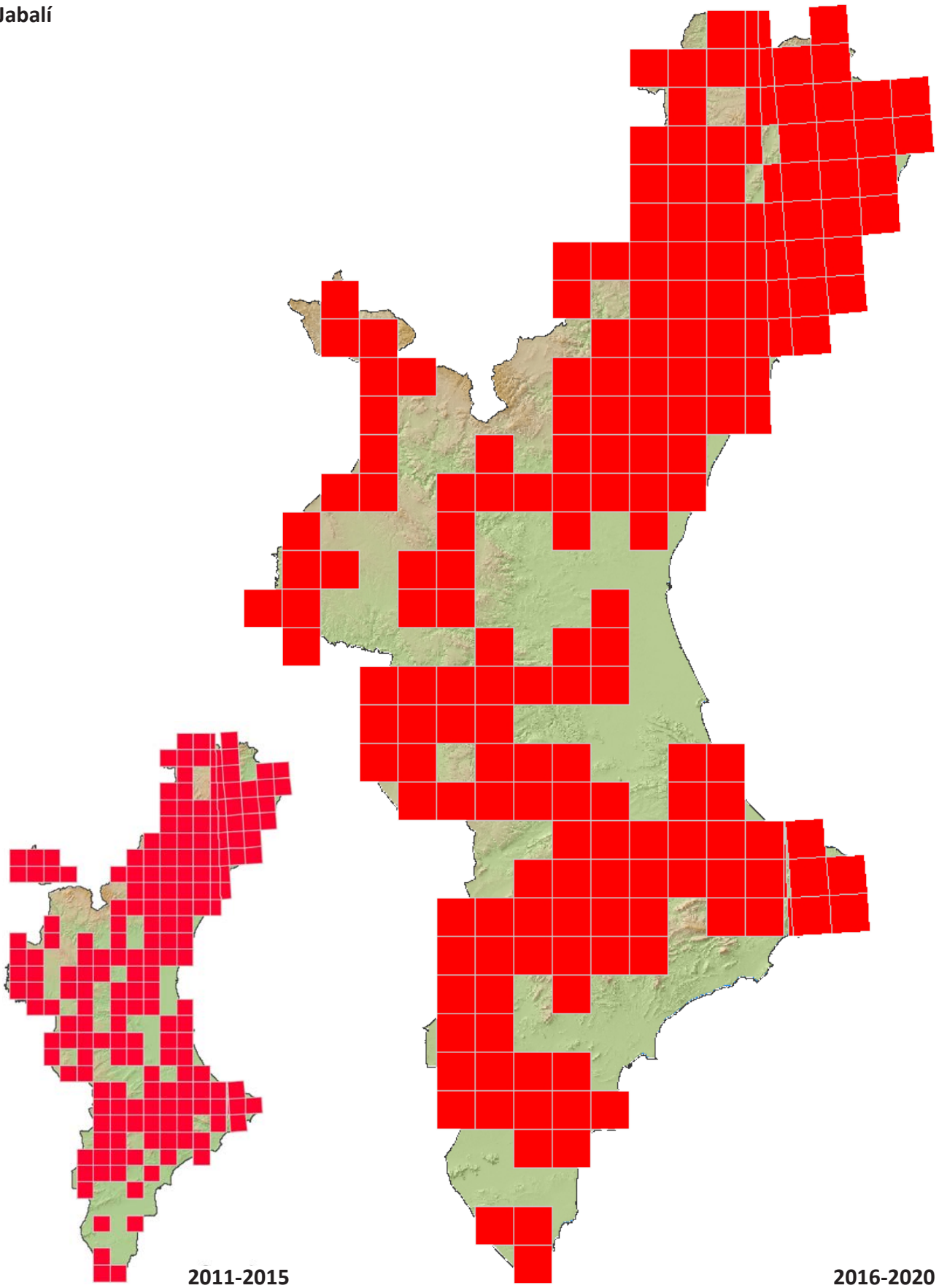
Jabalí (*Sus scrofa*). Foto: Asistencia técnica del Servicio Caza y Pesca (J. Ruiz). VAERSA

<sup>5</sup> Gómez, C., Nieto, M.P. y Burgui, J.M. 2020. *Informe sobre el estado de conservación de las especies cinegéticas. Año 2020*. Servicio de Caza y Pesca. Generalitat Valenciana.

<sup>6</sup> Gómez, C., Carrión, M.J. Nieto, M.P. y Burgui, J.M. 2020. *Delimitación de zonas de sobreabundancia de jabalí en la Comunitat Valenciana. Método, criterios y resultados. Anualidad 2020*. Servicio de Caza y Pesca. Generalitat Valenciana.

<sup>7</sup> Gómez, C., Nieto, M.P. y Burgui, J.M. 2020. *Informe resumen sobre las colisiones de vehículos con fauna cinegética en la Comunitat Valenciana (2007-2019)*. Servicio de Caza y Pesca. Generalitat Valenciana.

**Jabalí**



**2011-2015**

**2016-2020**

## Cabra montés

Continúa su recolonización de la Comunitat (52,5% de las cuadrículas con datos), siendo la especie que más se ha expandido tras el corzo, y la cuarta en número total de registros. Su expansión es reciente, a partir de los pequeños núcleos que quedaban a principios de los años 80 recluidos en el norte de Castellón (Tinença de Benifassà) y centro de Valencia (Muela de Cortes-Sierra Martés).

Parece que ha completado su expansión en toda la provincia de Castellón, con citas en zonas de montaña baja, incluso cerca de la costa. Sin embargo, durante el periodo considerado se ha certificado la expansión de la sarna en el norte de la provincia desde Tarragona, a partir de 2015, causando una importante mortalidad y un descenso de la población, precisamente en esta zona donde su presencia es más antigua<sup>8</sup>.

En Valencia se observa expansión en todas las direcciones, hacia el Norte, conectando por primera vez con la distribución en Castellón, hacia el Este en las pequeñas sierras que limitan con la plana litoral, y hacia el Sur hasta el límite con Alicante. Tanto en Valencia como en Castellón aumenta su presencia en zonas periurbanas, con avistamientos en el interior de pueblos y hasta en los túneles del metro de Valencia (octubre, 2020).

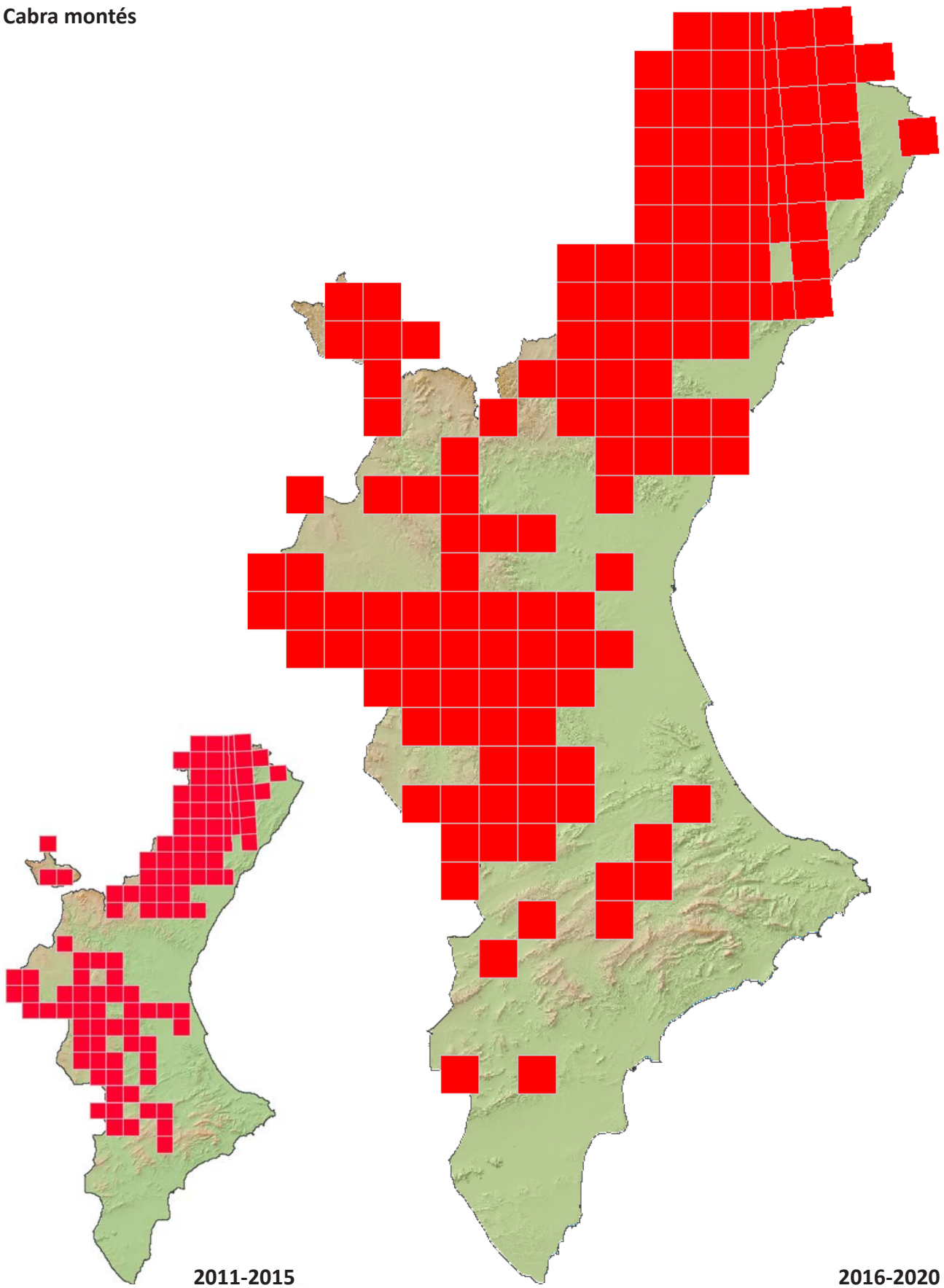
En Alicante se afianza su presencia en las montañas del Norte, a partir de su expansión desde Valencia. Más difíciles de interpretar son algunas observaciones en las montañas del centro-sur, que corresponden a avistamientos esporádicos (ejemplares fotografiados cerca del embalse de Elx en 2018, ejemplares vistos en l'Alguenya en 2020). Estos pueden provenir de la expansión de la especie en Murcia, iniciada en los años 90, hasta alcanzar el límite con Alicante hace unos 5 años.



Cabra montés (*Capra pyrenaica*).  
Foto: Asistencia técnica del Servicio Caza y Pesca (J. Ruiz).VAERSA

<sup>8</sup> Gómez, C., Aguado, P., Carrión, M.J. y Burgui, J.M. 2019. *Seguimiento de las poblaciones de la cabra montés en la provincia de Castellón. Resultados de celo 2008-2019*. Servicio de Caza y Pesca. Generalitat Valenciana

## Cabra montés

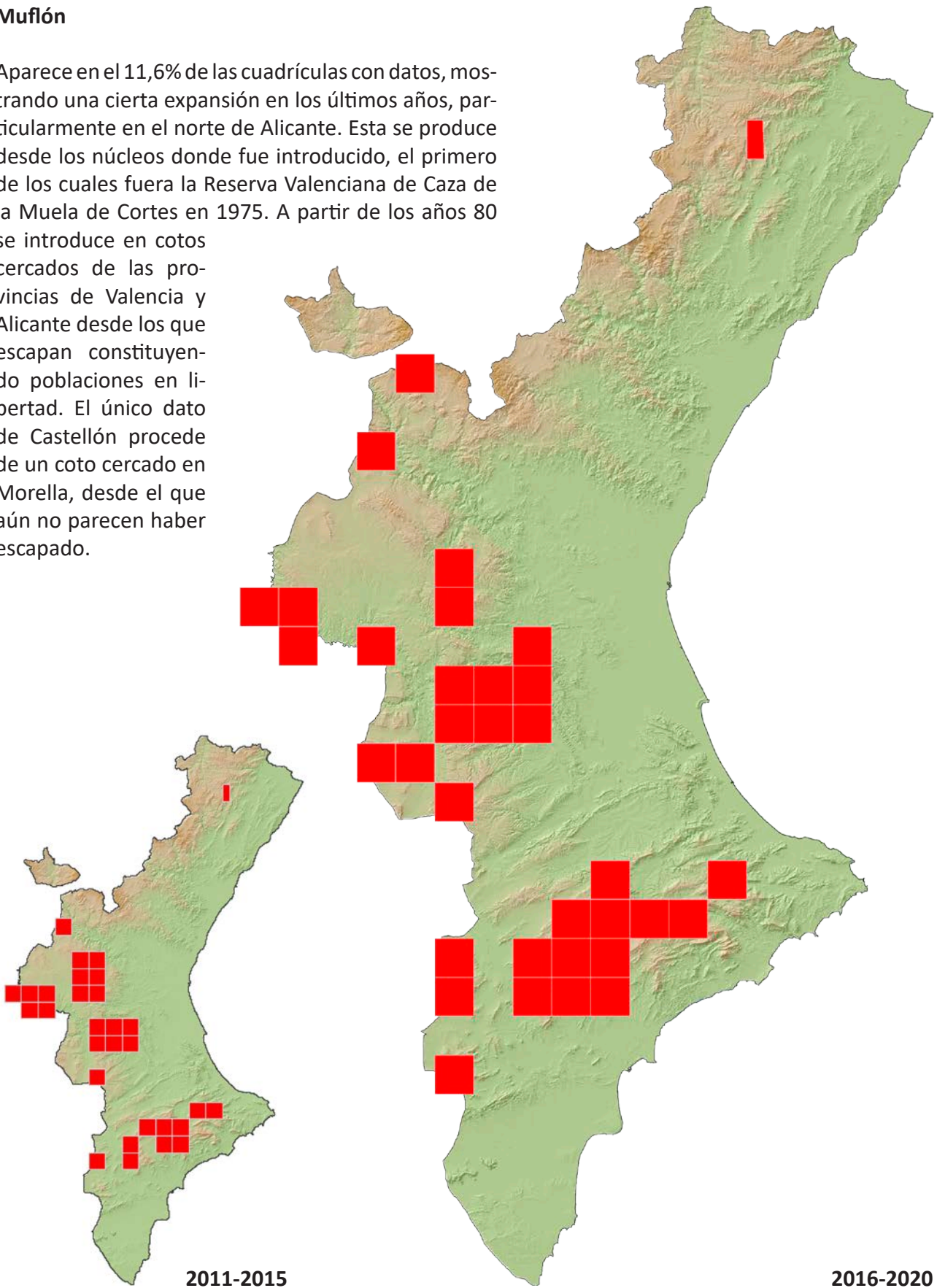


2011-2015

2016-2020

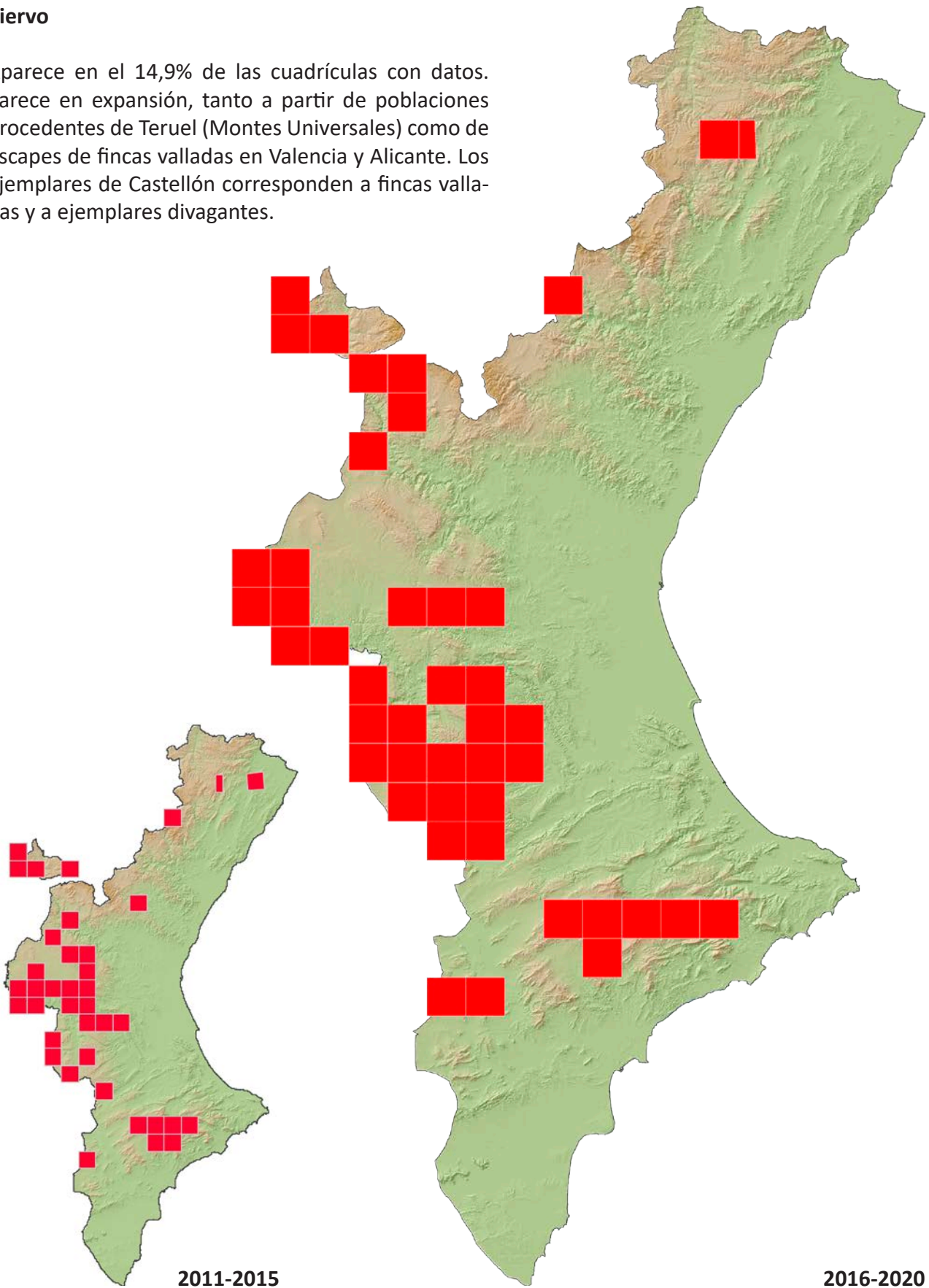
## Muflón

Aparece en el 11,6% de las cuadrículas con datos, mostrando una cierta expansión en los últimos años, particularmente en el norte de Alicante. Esta se produce desde los núcleos donde fue introducido, el primero de los cuales fuera la Reserva Valenciana de Caza de la Muela de Cortes en 1975. A partir de los años 80 se introduce en cotos cercados de las provincias de Valencia y Alicante desde los que escapan constituyendo poblaciones en libertad. El único dato de Castellón procede de un coto cercado en Morella, desde el que aún no parecen haber escapado.



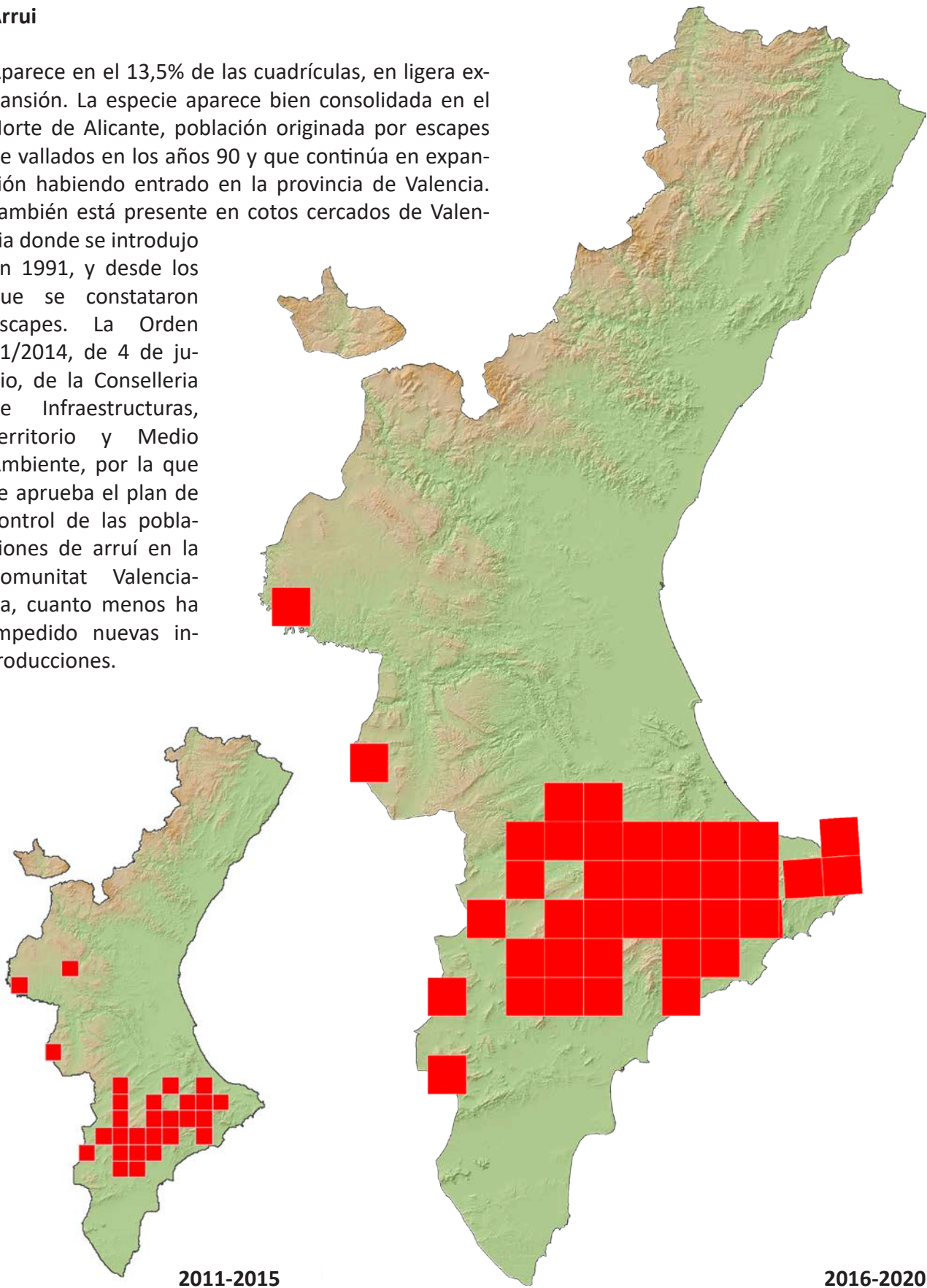
## Ciervo

Aparece en el 14,9% de las cuadrículas con datos. Parece en expansión, tanto a partir de poblaciones procedentes de Teruel (Montes Universales) como de escapes de fincas valladas en Valencia y Alicante. Los ejemplares de Castellón corresponden a fincas valladas y a ejemplares divagantes.



## Arruí

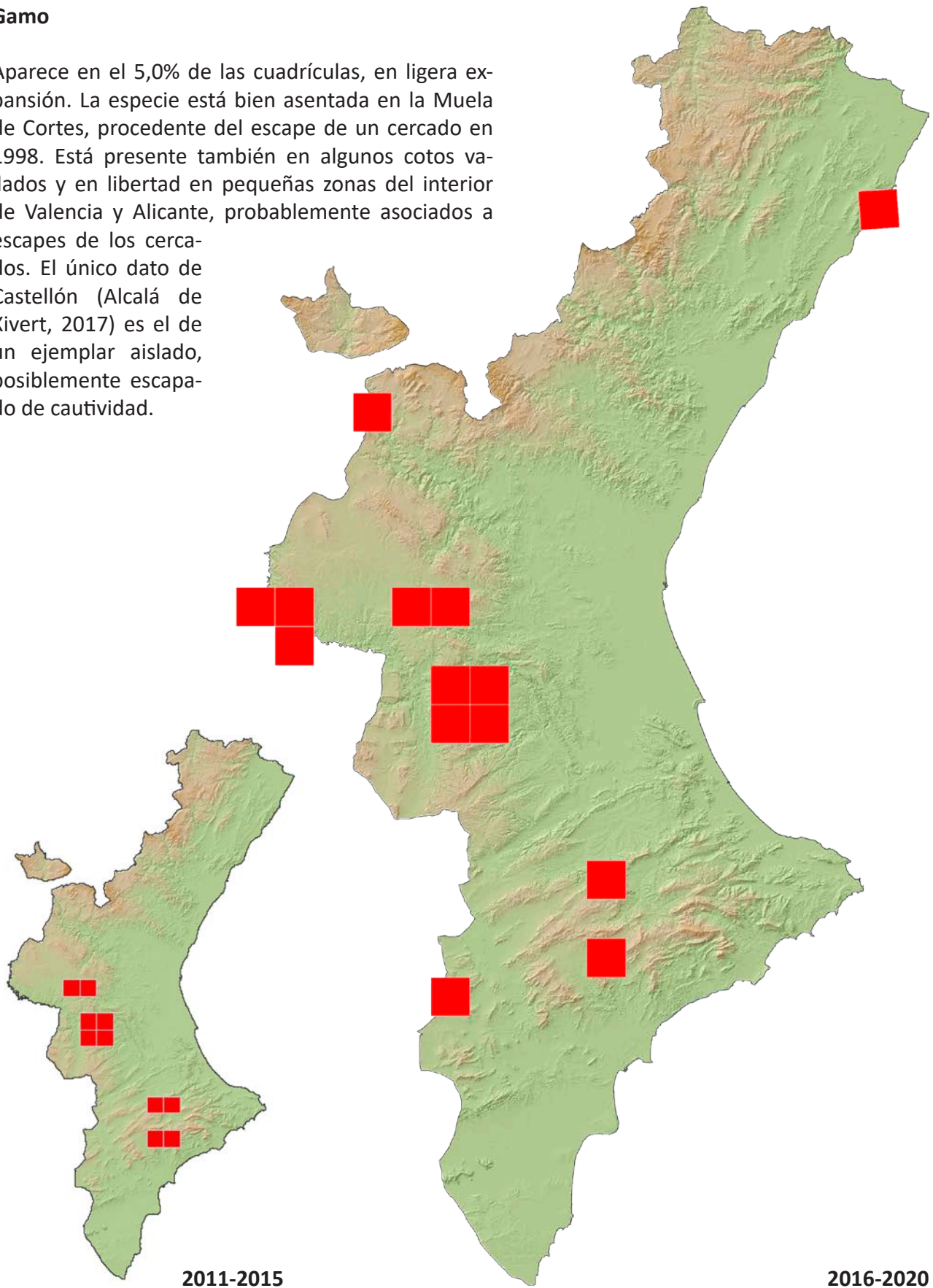
Aparece en el 13,5% de las cuadrículas, en ligera expansión. La especie aparece bien consolidada en el Norte de Alicante, población originada por escapes de vallados en los años 90 y que continúa en expansión habiendo entrado en la provincia de Valencia. También está presente en cotos cercados de Valencia donde se introdujo en 1991, y desde los que se constataron escapes. La Orden 11/2014, de 4 de junio, de la Conselleria de Infraestructuras, Territorio y Medio Ambiente, por la que se aprueba el plan de control de las poblaciones de arruí en la Comunitat Valenciana, cuanto menos ha impedido nuevas introducciones.





## Gamo

Aparece en el 5,0% de las cuadrículas, en ligera expansión. La especie está bien asentada en la Muela de Cortes, procedente del escape de un cercado en 1998. Está presente también en algunos cotos vallados y en libertad en pequeñas zonas del interior de Valencia y Alicante, probablemente asociados a escapes de los cercados. El único dato de Castellón (Alcalá de Xivert, 2017) es el de un ejemplar aislado, posiblemente escapado de cautividad.



2011-2015

2016-2020

## Corzo

Aparece en el 42,4% de las cuadrículas con datos, siendo la especie que más se ha expandido, a pesar de ser la de presencia más reciente. La especie reaparece en los años 90 en el Rincón de Ademuz (Vallanca, 1995), Alto Palancia (El Toro, 1995) y en Els Ports (Herbés, 1998) por expansión desde Teruel. A esta vía natural se sumó la liberación de ejemplares en 2002 en el vecino Parc Natural de Els Ports (Tarragona) y en La Tinença de Benifassà (Castellón).

En la actualidad se distribuye por la práctica totalidad de la provincia de Castellón, acercándose mucho al litoral. En Valencia la expansión es más reciente, con datos aislados cercanos a la llanura litoral y aumento de su presencia en el Sur. La primera cita de Alicante corresponde a un ejemplar fotografiado con cámara trampa en Benilloba en 2019, por lo que aún no se considera asentado en la provincia.

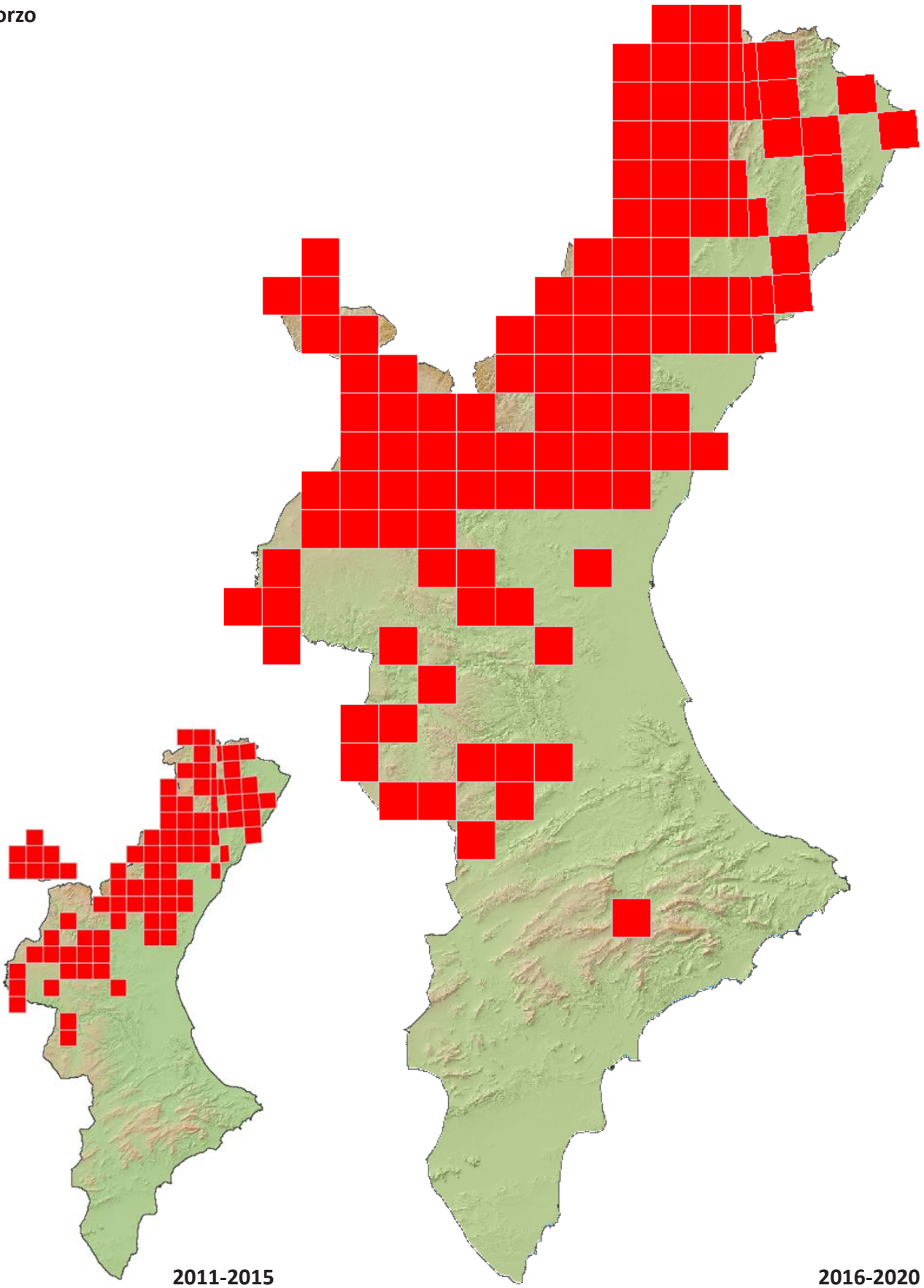
En algunas zonas se ha convertido en especie frecuente, empezando a recibirse quejas por daños agrícolas y observándose en zonas urbanizadas. Esto refleja, como en el caso del jabalí, no solo una expansión geográfica, sino un aumento de densidad, por lo que se va permitiendo un mayor aprovechamiento cinegético<sup>9</sup>.



Corzo (*Capreolus capreolus*). Foto: Asistencia técnica del Servicio Caza y Pesca (P. Aguado). VAERSA

<sup>9</sup> Gómez, C., Burgui, J.M; Carrión, M.J. y Nieto, M.P., 2020. *Informe técnico para la revisión de la instrucción por la que se regula la autorización de aprovechamientos cinegéticos del corzo en la Comunitat Valenciana*. Servicio de Caza y Pesca. Generalitat Valenciana

**Corzo**



## DISCUSIÓN

Los datos presentados deben interpretarse con cautela ya que la cobertura del territorio y la intensidad del muestreo no es en modo algún uniforme. Los datos ofrecidos para la encuesta de 2020 reflejan probablemente muy bien la presencia de las especies consideradas, pero no tanto las ausencias, achacables a falta de prospección o a estar presentes en algunas zonas en densidades muy bajas. Por el contrario, algunas de las presencias detectadas pueden deberse a ejemplares divagantes que no indican la existencia de poblaciones asentadas.

Por otra parte, estos datos no sirven como índice de abundancia de estas especies, ya que incluyen tanto poblaciones en baja densidad (p. ej. gamo), como situaciones en las que la especie es muy abundante (p. ej. conejo). No obstante, los datos en poder del Servicio de Caza y Pesca constatan un aumento continuado en las capturas de algunas especies, como conejos, jabalíes, corzos y cabras, a pesar de la tendencia decreciente de licencias de caza. Eso indica, por un lado, que la población valenciana de esas especies está realmente aumentando, pero también que la actividad cinegética no es capaz ya de controlarlas, a pesar de que periódicamente se amplían los periodos hábiles de caza, se incrementan los cupos de capturas autorizados y se habilitan técnicas de caza cada vez más efectivas.

Respecto a la evolución temporal, a los inconvenientes señalados se añaden las dificultades en establecer comparaciones directas entre distintos periodos por el diferente esfuerzo y cobertura aplicados. No obstante, y considerando también los datos recabados desde el segundo sondeo, sí pueden destacarse algunos cambios significativos:

- Las dos especies que más incrementan su distribución de forma constante son dos ungulados nativos que estuvieron o bien extinguidos (corzo) o al borde de la desaparición (cabra montés). La expansión del primero es impresionante, y la segunda sigue una pauta más pausada de recuperación de su antigua distribución, alcanzando ambas una distribución superior a la deducida en el siglo XIX a partir de los Diccionarios Geográficos de Miñano (1826-29) y Madoz (1845-50).
- Las tres especies de ungulados exóticos (gamo, muflón y arruí) muestran una moderada expansión. En qué medida esta situación se debe a falta de adaptación a nuestro medio o alta sensibilidad frente a la caza (como podría ser el caso del gamo), o a la aplicación de las medidas de control sobre una especie considerada como invasora (como es el caso del arruí), no puede dilucidarse con los datos manejados en este informe.

## **ANEXO: Instrucciones remitidas a los Servicios Territoriales para la realización de la nueva encuesta sobre la distribución de los mamíferos cinegéticos en la Comunitat Valenciana.**

### **DISTRIBUCIÓN DE LOS MAMÍFEROS CINEGÉTICOS DE LA COMUNITAT VALENCIANA. CUARTO SONDEO.**

#### **ANTECEDENTES**

La información general sobre la distribución de las especies silvestres en la Comunitat Valenciana es recopilada en el **Banco de Datos de la Biodiversidad** BDB ([www.bdb.cma.gva.es](http://www.bdb.cma.gva.es)). Sin embargo, los datos contenidos en el BDB tienen un cierto sesgo ya que presta más atención a las especies amenazadas que a las comunes, debido a que aquellas se consideran más prioritarias.

Para el caso de los mamíferos cinegéticos (lagomorfos, zorro y ungulados), se han realizado tres campañas de recogida de datos entre agentes medioambientales: una en 2001 (1.686 datos), otra en 2009 (4.092 registros) y la más reciente en 2015 (3.545 datos). La comparación entre los 3 sondeos permitió actualizar la información sobre la distribución de esas especies y también ver las tendencias de expansión geográfica (ver informe anexo).

Transcurridos cinco años desde el sondeo anterior, se plantea la realización de uno nuevo para actualizar la información sobre estas especies.

#### **OBJETIVOS**

Se propone la realización de una encuesta entre los agentes medioambientales de la Conselleria d'Agricultura, Desenvolupament Rural, Emergència Climàtica i Transició Ecològica sobre la presencia de los mamíferos cinegéticos de la Comunitat Valenciana. Los resultados obtenidos servirán para:

1. Mejorar la información disponible en el BDB.
2. Averiguar la situación actual de estas especies en la Comunitat.
3. Estimar la evolución de la distribución de estas especies en los últimos años.

#### **INSTRUCCIONES**

##### **Especies consideradas**

Especies de caza menor:

- Conejo (*Oryctolagus cuniculus*).
- Liebre (*Lepus granatensis*).
- Zorro (*Vulpes vulpes*).

Especies de caza mayor:

- Jabalí (*Sus scrofa*).
- Ciervo (*Cervus elaphus*).

- Gamo (*Dama dama*).
- Corzo (*Capreolus capreolus*).
- Cabra montés (*Capra pyrenaica*).
- Muflón (*Ovis musimon*).
- Arruí (*Ammotragus lervia*).

## Localización

Se recogerá en el formato establecido en el BDB, es decir, presencia en cuadrículas de 1x1 km (1 km<sup>2</sup>) de la red UTM. Dichas cuadrículas se expresan en códigos de dos letras que precisan la cuadrícula de 100 x 100 km, y 4 dígitos que precisan la ubicación de la cuadrícula de 1 x 1 km (p. ej. YH1243).

## Datos a utilizar

1. Se usarán únicamente datos referidos a los 5 últimos años (2016-2020) para representar la distribución actual de las especies.
2. Se usarán sólo observaciones directas, precisas y comprobadas. Estas pueden ser:
  - Observaciones propias de las especies consideradas, ya sean de ejemplares vivos o muertos (cazados, atropellados).
  - Registros de caza con conocimiento de la procedencia exacta (UTM 1x1 km) de las piezas.
  - Observaciones de señales peculiares de cada especie (excrementos, huellas, rastros de actividad).

## Otros datos

Anotar otras observaciones relevantes como: presencia de hembras con crías (indicar cuántas), tamaño de grupo para especies gregarias, observaciones sobre predación, ...

## REMISIÓN DE LA INFORMACIÓN

La información se remitirá rellenando una hoja Excel específica (ver modelo anexo) a solicitar al BDB ([biodiversidad\\_bd@gva.es](mailto:biodiversidad_bd@gva.es)) y enviándola a esa dirección indicando en el asunto "encuesta mamíferos cinegéticos".

Valencia, 24 de febrero, 2020

SERVICIO DE VIDA SILVESTRE

## DISTRIBUCIÓN DE LOS MAMÍFEROS CINEGÉTICOS DE LA COMUNITAT VALENCIANA. FICHA DE TOMA DE DATOS.

Observador

Localidad

Especie	Fecha	Localidad		Tipo de observación			Otros datos*
		Término municipal	UTM (1x1 km)	Vivo	Muerto	Señales	

\* Indicar presencia de hembras con cría (cuantas), tamaño de grupo y cualesquiera otra información relevante.

Rellenar tantas fichas como haga falta.