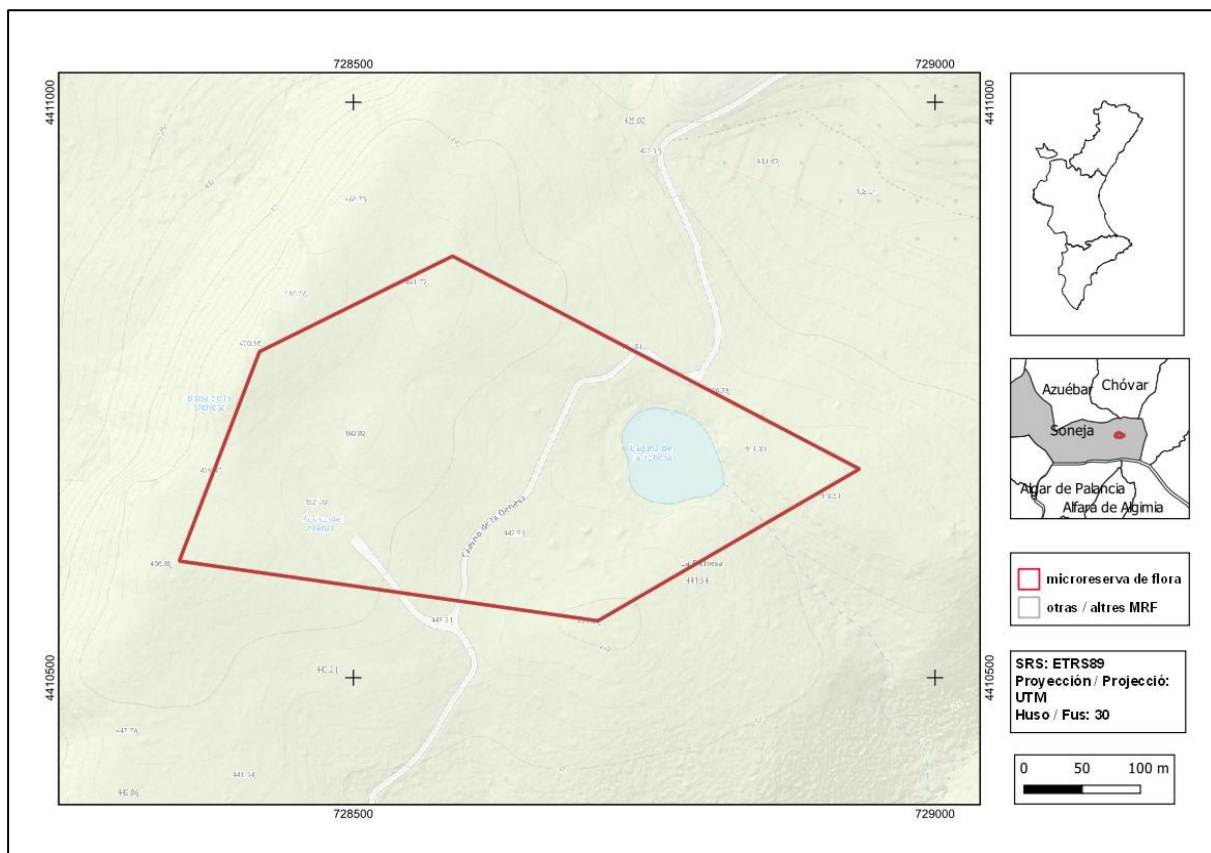




Balsa de la Dehesa

Ordre de declaració	DOGV núm. 3930 (pàg. 2124 - 2125) de 1 de febrer de 2001 http://www.docv.gva.es/datos/2001/02/01/pdf/2001_673.pdf				
Municipi	Soneja	Comarca	El Alto Palancia	Província	Castelló
Superfície	10,8 ha	Altitud	435 - 470 m	UTM	31SYK2810
Titularitat	Forest consorciat de l'Ajuntament de Soneja CS3027				
Litologia	Arenisques		Sector corològic	Valenciano-Tarraconenc	
Termoclima	Mesomediterráneo		Ombroclima	Seco	
Espai Protegit / Xarxa Natura 2000	ZEPA Serra d'Espadà (ES0000468)				
Localització / Acceso	https://goo.gl/maps/3RkBh3xDH8ATqfP46				





Nombre d'espècies de flora vascular: 226

Flora protegida (P)¹, endèmica (E) o rara (R)

<i>Antirrhinum litigiosum</i> (E)	<i>Lythrum hyssopifolia</i> (R)
<i>Arenaria montana</i> subsp. <i>intricata</i> (E)	<i>Lythrum tribracteatum</i> (P, R)
<i>Biscutella calduchii</i> (E)	<i>Ophioglossum lusitanicum</i> (P, R)
<i>Biscutella carolipauana</i> (E)	<i>Paronychia rouyana</i> (E, R)
<i>Centaurea saguntina</i> (E)	<i>Polygonum amphibium</i> (P, R)
<i>Chaetonychia cymosa</i> (P, R)	<i>Quercus suber</i> (R)
<i>Crassula campestris</i> (P, R)	<i>Radiola linoides</i> (P, R)
<i>Daucus durieua</i> (R)	<i>Rhamnus lycioides</i> subsp. <i>lycioides</i> (E)
<i>Dianthus broteri</i> subsp. <i>valentinus</i> (E)	<i>Sanguisorba minor</i> subsp. <i>balearica</i> (R)
<i>Elatine brochonii</i> (P, R)	<i>Satureja innota</i> (E)
<i>Eleocharis palustris</i> (R)	<i>Sedum rubens</i> (R)
<i>Erucastrum virgatum</i> subsp. <i>brachycarpum</i> (E)	<i>Senecio lividus</i> (R)
<i>Helianthemum asperum</i> subsp. <i>willkommii</i> (E)	<i>Sideritis tragoriganum</i> subsp. <i>tragoriganum</i> (E)
<i>Helianthemum organifolium</i> subsp. <i>glabratum</i> (E)	<i>Silene gallica</i> (R)
<i>Juncus capitatus</i> (P, R)	<i>Silene inaperta</i> (R)
<i>Juncus pygmaeus</i> (R)	<i>Stachys arvensis</i> (R)
<i>Juncus tenageia</i> (R)	<i>Teucrium angustissimum</i> (E, R)
<i>Lavandula pedunculata</i> (E, R)	<i>Tolpis umbellata</i> (R)
<i>Logfia minima</i> (R)	



Chaetonychia cymosa, espècie teròfita silicícola pròpia de pradells anuals sobre arenes.



Elatine brochonii, creix en vores de llacunes i basses i la seua presència és molt escassa a la península Ibèrica, més freqüent en la meitat occidental.

¹La qualificació "protegida" fa referència a les espècies incloses en l'Ordre 6/2013.
http://www.dogv.gva.es/datos/2013/04/04/pdf/2013_3166.pdf



Tipus d'hàbitats (Codi Natura 2000) (Hàbitat prioritari *)

- Estanys temporals mediterranis (3170*).
- Matolls arborescents de *Juniperus* spp. (5330).
- Matolls termomediterranis i preestèpics (5210).
- Zones subestèpiques de gramínies i anuals del *Thero-Brachypodietea* (6220*).
- Pendants rocosos silícis amb vegetació casmofítica (8220).
- Terraprimis silícis amb vegetació pionera del *Sedo-Scleranthion* o del *Sedo albi-Veronicion dillenii* (8230).
- Suredes de *Quercus suber* (9330).
- Carrascars de *Quercus ilex* i *Quercus rotundifolia* (9340).
- Pinars mediterranis de pins mesogeans endèmics (9540).

Pla de gestió

http://www.docv.gva.es/datos/2001/02/01/pdf/2001_673.pdf



Imatge de la llacuna plena d'aigua amb l'espècie *Polygonum amphibium* en flor en primer pla.



Accions addicionals de conservació

- Restauració de l'esplanada pròxima a la bassa mitjançant col·locació d'una barrera que impedeix l'accés i plantació d'espècies estructurals com *Cistus albidus*, *Phillyrea angustifolia*, *Pistacia lentiscus* i *Myrtus communis*.
- Colonització assistida de *Marsilea strigosa*.
- Col·locació de barreres físiques per evitar el trànsit de vehicles per la pista que travessa la microreserva, permeable a excursionistes i ciclistes.
- Adequació i manteniment d'una senda ecoeducativa autoguiada i elaboració d'una unitat didàctica en col·laboració amb l'ajuntament de Soneja.
- Eliminació de les espècies exòtiques invasores *Kalanchoe draigemontana* i *Opuntia maxima*.
- Treballs d'eliminació de carpins (*Carassius auratus*) de la llacuna que només van tindre èxit quan aquesta es va assecar completament durant el període estival.
- Tala i escorçat de pins amb signes evidents de deteriorament causats per la plaga de *Tomicus destruens*.

Comentaris

La microreserva presenta dos espais únics a la província de Castelló. D'una banda, una llacuna temporal mediterrània i, d'altra, un arenal interior resultat de l'erosió de les arenisques. L'arenal s'entolla amb les pluges quasi que tots els anys i roman amb aigua de manera efímera, moment en el qual es desenvolupen algunes de les espècies més singulars de la microreserva com ara *Chaetonychia cymosa*, *Juncus tenageia* o *Lythrum tribracteatum*.

La llacuna temporal presenta les úniques poblacions castellonenques de les espècies *Polygonum amphibium* i *Elatine brochonii*, característiques d'aquests ambients i que confereixen un gran valor a la zona. A les terrasses arenoses silícies formades per l'escolament superficial de l'aigua es troba l'única població coneguda a Castelló del pteridòfit *Ophioglossum lusitanicum*. En aquests replanells silícies es desenvolupen també algunes de les espècies més significatives de la microreserva com *Juncus tenageia* o *Lythrum hyssopifolia*, que es van descobrir en prospeccions posteriors a la seua declaració a causa del caràcter efímer de la inundació de l'hàbitat on es desenvolupen.

L'espècie *Crassula campestris* és originària de Sud-àfrica i fora d'aquest territori només s'ha localitzat a Espanya. A la província de Castelló creix en uns hàbitats molt característics de manera molt dispersa i, pel tipus de planta que és, no sembla que haja estat introduïda intencionadament. Mentre no es faça una revisió del gènere i la seua distribució, l'espècie figura com a prioritària en l'Ordre de declaració.

Bibliografia

- Mateo, G. (2002). La Laguna de la Dehesa (Soneja, Castellón), una localidad botánica a destacar. *Flora Montiberica*, 21: 1-5.
- Miravet, J., & J.A. Rosselló (2004). *Ophioglossum lusitanicum* L. en la provincia de Castellón. *Flora Montiberica*, 24: 11.