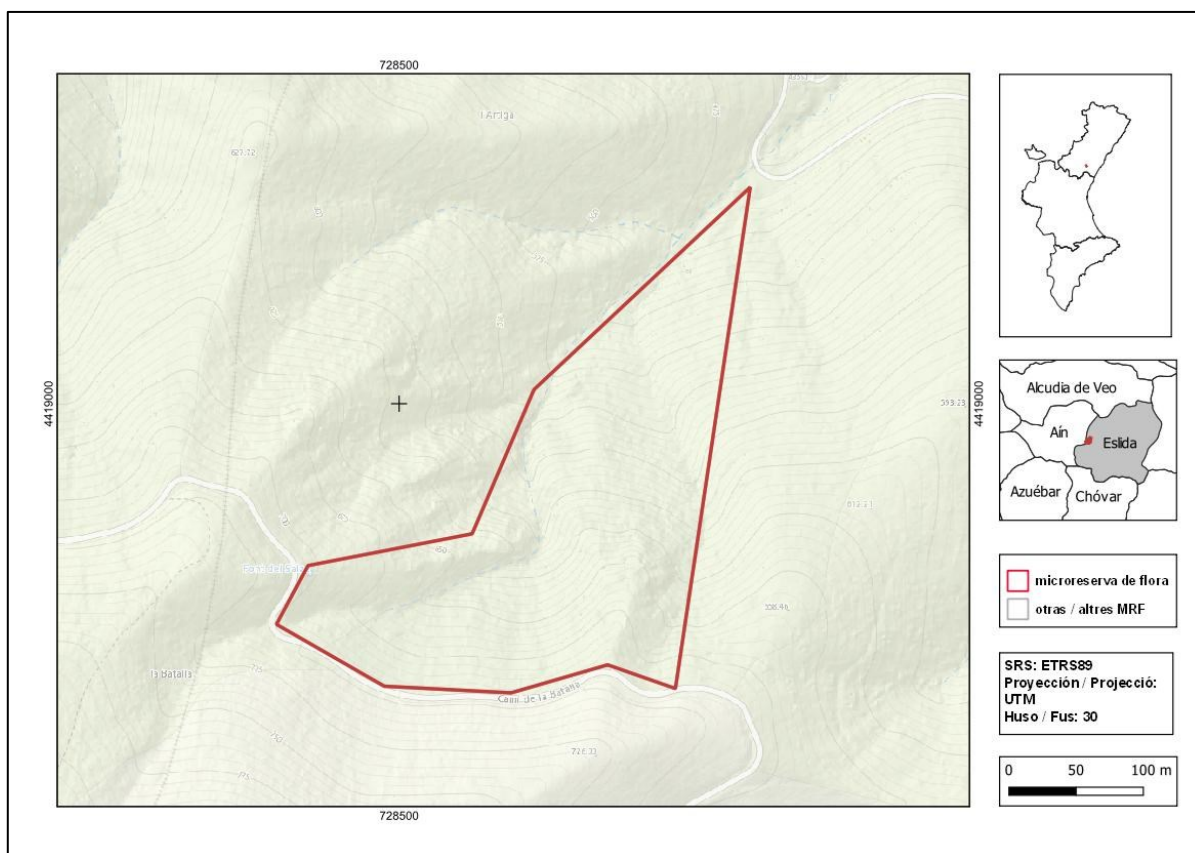




Barranc del Fonillet

Orden de declaración	DOGV nº 3930 (pág. 2125) de 1 de febrero de 2001 http://www.docv.gva.es/datos/2001/02/01/pdf/2001_673.pdf				
Municipio	Eslida	Comarca	La Plana Baixa	Provincia	Castellón
Superficie	5,67 ha	Altitud	460 - 705 m	UTM	30SYK281, YK2819
Titularidad	Monte de Utilidad Pública del Ayuntamiento de Eslida CS068				
Litología	Areniscas y arcillas		Sector corológico	Valenciano-Tarraconense	
Termoclima	Mesomediterráneo		Ombroclima	Seco	
Espacio Protegido / Red Natura 2000	LIC Serra d'Espadà (ES5222001) ZEPA Serra d'Espadà (ES00004686) Parque Natural Serra d'Espadà				
Localización / Acceso	https://goo.gl/maps/KB1UBVgV2XX7QsHT9				





Número de especies de flora vascular: 91

Flora protegida (P)¹, endémica (E) o rara (R)

Anarrhinum bellidifolium (R)

Anogramma leptophylla (R)

Antirrhinum litigiosum (E)

Biscutella calduchii (E)

Centaurea paui (E, R)

Cephalanthera longifolia (R)

Cistus populifolius (R)

Cytinus ruber (R)

Cytisus villosus (R)

Helianthemum molle (E, R)

Hypericum androsaemum (P, R)

Luzula forsteri (R)

Malus sylvestris (R)

Minuartia valentina (P, E, R)

Phillyrea latifolia (R)

Quercus suber (R)

Selaginella denticulata (R)

Senecio lividus (R)

Senecio sylvaticus (R)

Silene mellifera (E)



Biscutella calduchii, especie endémica de las zonas silíceas de la Comunitat Valenciana que crece sobre sustratos más o menos pedregosos formando parte de pastizales y matorrales aclarados.



Hypericum androsaemum, propia de ambientes de riberas, barrancos o bosques umbríos, muy rara en la Comunitat Valenciana donde sólo aparece en algunos enclaves de la Sierra de Espadán.

Tipos de hábitats (Código Natura 2000)

- Brezales secos europeos (4030).
- Matorrales termomediterráneos y pre-estépicos (5330).
- Pendientes rocosas silíceas con vegetación casmofítica (8220).
- Alcornocales de *Quercus suber* (9330).
- Pinares mediterráneos de pinos mesogeanos endémicos (9540).

¹ La calificación "protegida" hace referencia a las especies incluidas en la Orden 6/2013.
http://www.dogv.gva.es/datos/2013/04/04/pdf/2013_3166.pdf



Plan de gestión

http://www.docv.gva.es/datos/2001/02/01/pdf/2001_673.pdf



Aspecto del barranco desde la parte superior donde se aprecia el espléndido alcornocal.



Acciones adicionales de conservación

- Desbroces selectivos de zarzas (*Rubus ulmifolius*) y aliagas (*Ulex parviflorus*) para disminuir la hiperdensidad después del último incendio forestal.
- Refuerzos poblacionales de la especie *Cytisus villosus*.
- Podas de ramas de árboles afectados por diversos temporales.

Comentarios

Los rodenos de la Sierra de Espadán y el clima algo más húmedo de este enclave favorecen la presencia de una excelente representación de una comunidad original de alcornocal y del matorral que lo acompaña formado por jarales, con presencia de especies no tan habituales como *Cistus populifolius*, y brezales. La humedad del barranco favorece la presencia de especies raras como *Hypericum androsaemum* o los helechos *Anogramma leptophylla* o *Selaginella denticulata*. En las zonas de la microrreserva donde el suelo es más esquelético se desarrolla el pinar de pino rodeno (*Pinus pinaster*) y donde afloran las rocas silíceas se localizan endemismos como *Biscutella calduchii*, *Centaurea paui* o *Minuartia valentina*.

En enero 2003 hubo un incendio que quemó el 75% de la superficie de la microrreserva que actualmente presenta muy buena regeneración.