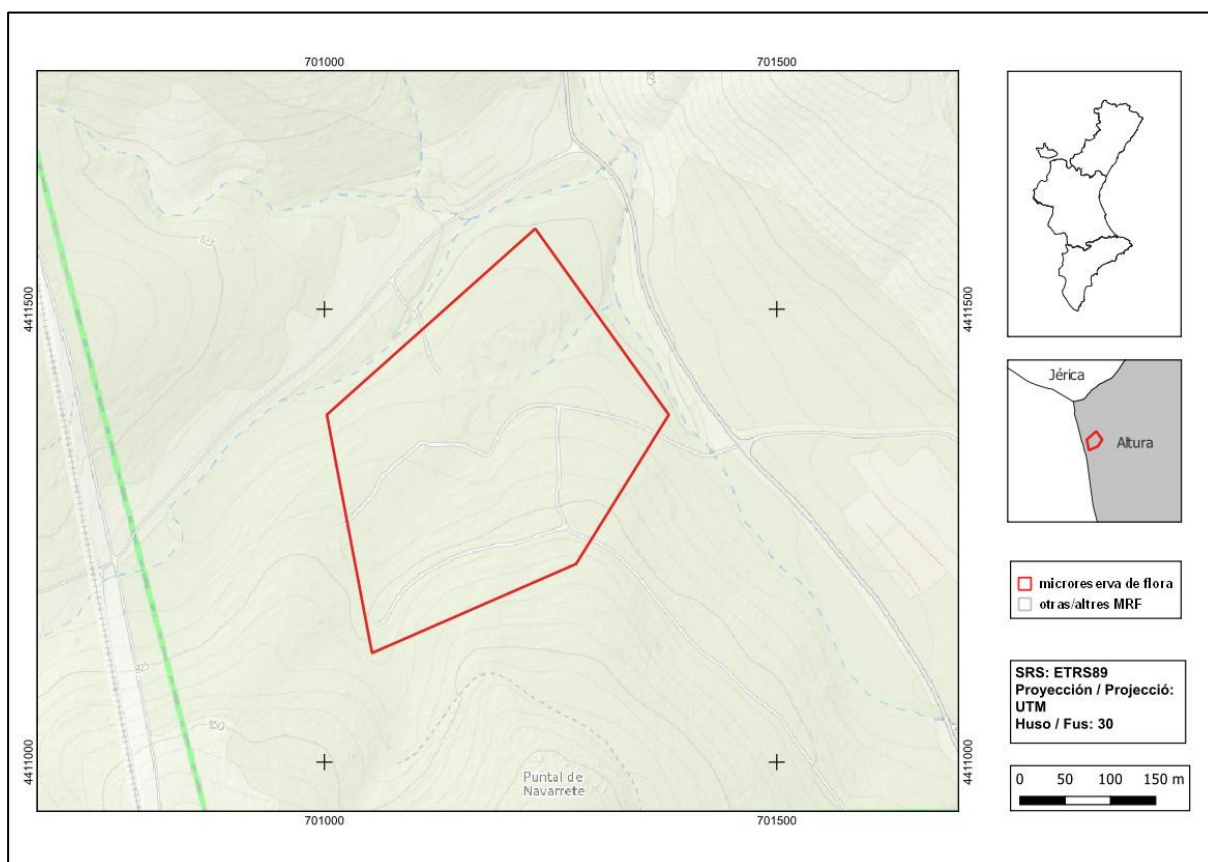




Puntal de Navarrete

Orden de declaración	DOgV núm. 3930 (pág. 2141) de 1 de febrero de 2001 http://www.docv.gva.es/datos/2001/02/01/pdf/2001_673.pdf				
Municipio	Altura	Comarca	El Alto Palancia	Provincia	Castellón
Superficie	10,22 ha	Altitud	842 - 799	UTM	30SYK0111
Titularidad	Monte de Utilidad Pública del ayuntamiento de Altura CS3002				
Litología	Calizas, dolomías y margas	Sector corológico	Valenciano-Tarraconense		
Termoclima	Mesomediterráneo	Ombroclima	Seco		
Espacio Protegido / Red Natura 2000	Paraje Natural Municipal La Torrecilla-Puntal de Navarrete				
Localización / Acceso	https://maps.app.goo.gl/i74zebNeSdUFLhwo7				





Número de especies de flora vascular: 69

Flora protegida (P)¹ endémica (E) o rara (R)

Antirrhinum litigiosum (E)

Berberis hispanica subsp. *seroi* (R, E)

Centaurea pinae (E)

Cephalanthera rubra (R)

Dianthus broteri subsp. *valentinus* (E)

Globularia linifolia subsp. *hispanica* (R)

Juniperus thurifera (R)

Lavandula angustifolia subsp. *pyrenaica* (R)

Rhamnus lycioides (E)

Satureja innota (E)

Teucrium angustissimum (R, E)



Cephalanthera rubra es una orquídea que en la Comunitat Valenciana se localiza principalmente en el interior de Castellón y Valencia, mientras que en la provincia de Alicante se encuentra solamente en las sierras del Maigmó, Mariola, Font Roja y el Rentonar.

Tipos de hábitats (Código Natura 2000) (Hábitat prioritario*)

- Pinares (sud-) mediterráneos de *Pinus nigra* endémicos (9530*).

¹ La calificación "protegida" hace referencia a las especies incluidas en los anexos II (Especies Protegidas No Catalogadas) y III (Especies Vigiladas) de la Orden 2/2022 (https://dogv.gva.es/datos/2022/02/24/pdf/2022_1325.pdf).



Plan de gestión

http://www.docv.gva.es/datos/2001/02/01/pdf/2001_673.pdf



Trabajos de recuperación del hábitat prioritario de los pinares negrales (9530*) tras el incendio de 2012.

Comentarios

Desde su declaración en 2001, esta microrreserva ha sufrido dos importantes incendios, uno en 2012 y el otro en 2022. Tras el primer incendio se iniciaron actuaciones de recuperación de la vegetación y transición hacia el hábitat "Bosques endémicos *Juniperus* ssp." (9560*). El incendio de 2022 arrasó con todos los trabajos realizados hasta ese momento y planteó nuevamente la necesidad de retomarlos desde un principio.